



Appairage APERIO

NOTICE TECHNIQUE

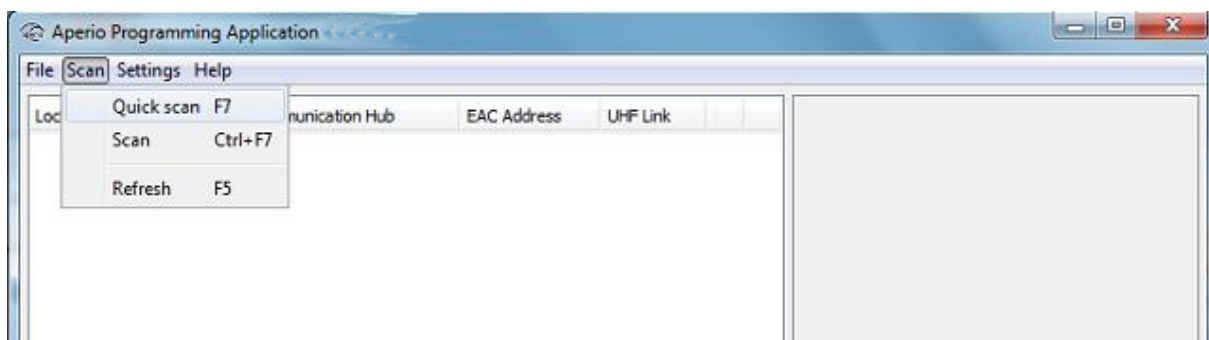
Compatibilités	3
Appairage avec PAP.....	3
Raccordement du lecteur au logiciel SWAMIGO3	12

COMPATIBILITES

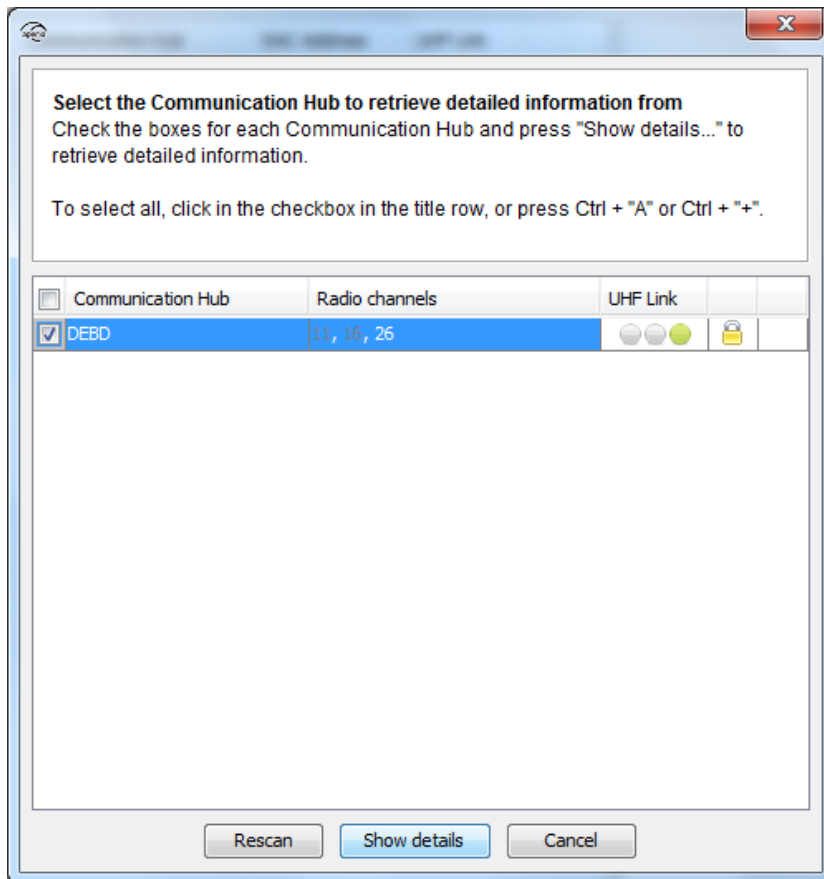
Assurez-vous que votre centrale **MT50000** soit bien à jour. Pour une béquille avec clavier, la version de votre centrale devra être 3.2 ou supérieure. Pour tout autre cylindre ou béquille, la version devra être 3.0 ou supérieure. Le logiciel **SWAMIGO3** devra être en version 2.0.0.3 ou supérieure. Le firmware de la centrale est inclus dans le setup d'installation de **SWAMIGO3** ou bien sur la clé USB d'installation.

APPAIRAGE AVEC PAP

1. Configurez l'adresse du HUB.
2. Connectez l'alimentation.
3. A l'aide du logiciel PAP, faites une recherche des hubs en cliquant sur « Scan » puis « Quick scan » (raccourci F7).

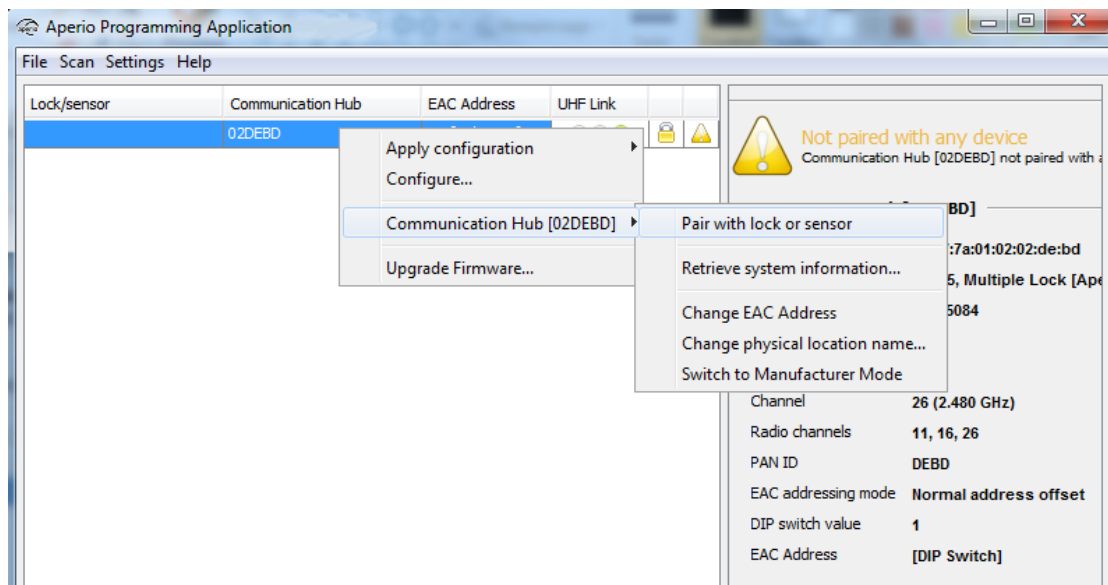


4. La fenêtre suivante apparaît :

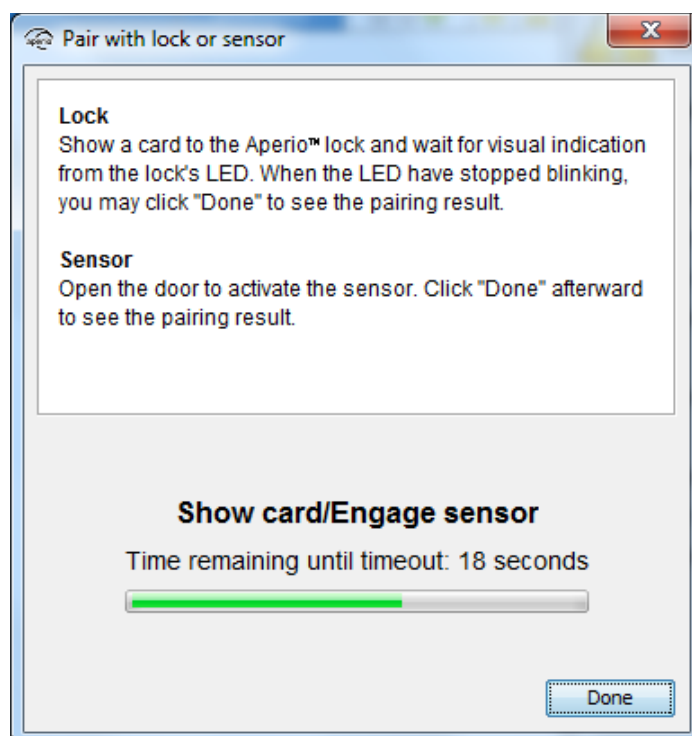


Cochez le hub puis cliquez sur « Show details »

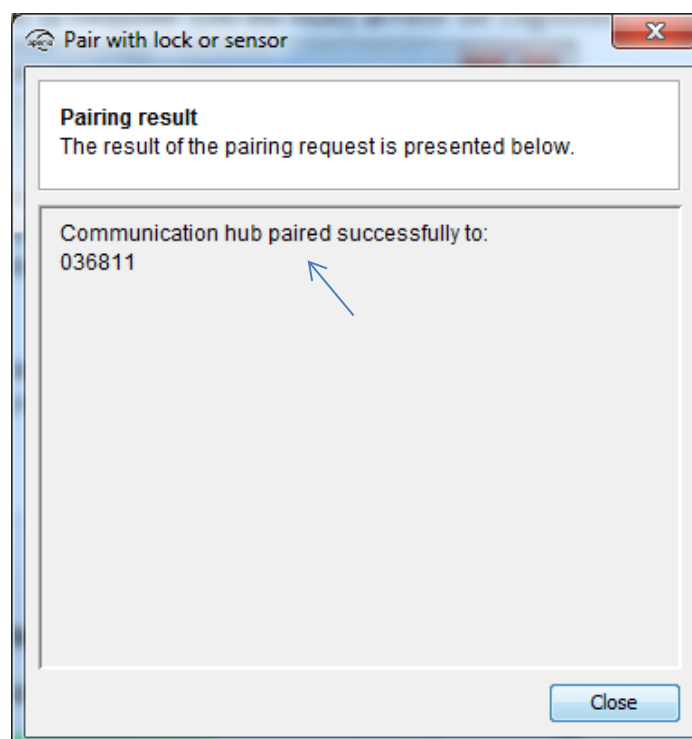
5. Afin d'appairer une béquille ou un hub, cliquez droit sur le hub, puis « Communication hub » et enfin « Pair with lock sensor »



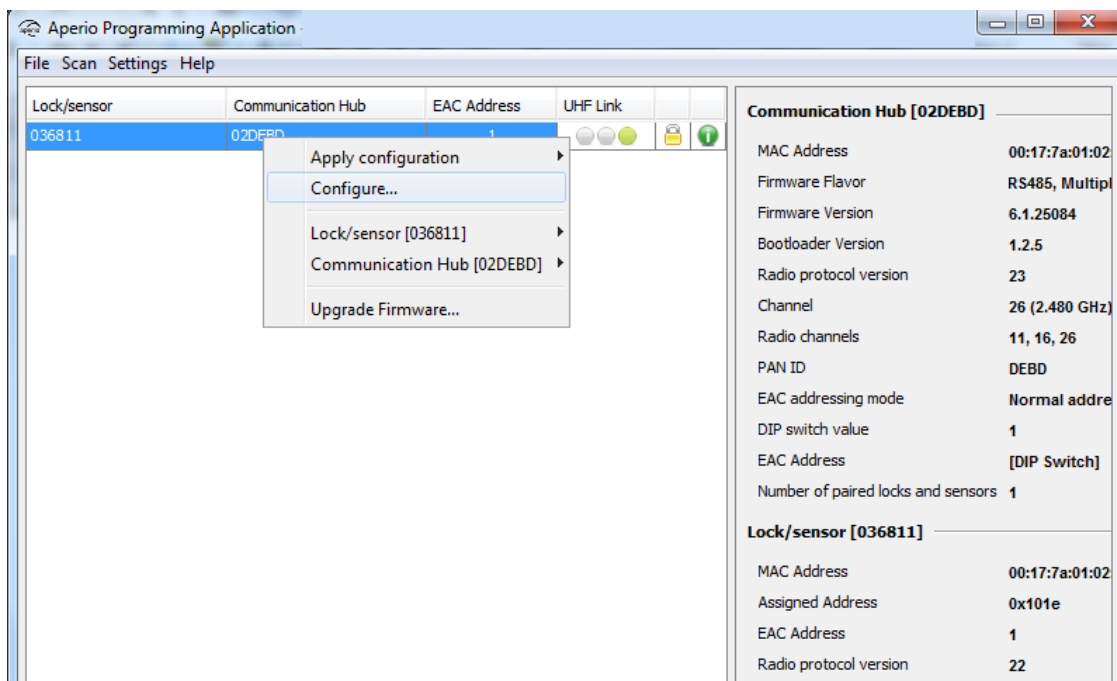
6. Vous avez 30 secondes pour présenter un badge sur la béquille ou le hub à appairer. Une fois que la LED rouge de la béquille (ou du hub) arrête de clignoter, cliquez sur « Done »



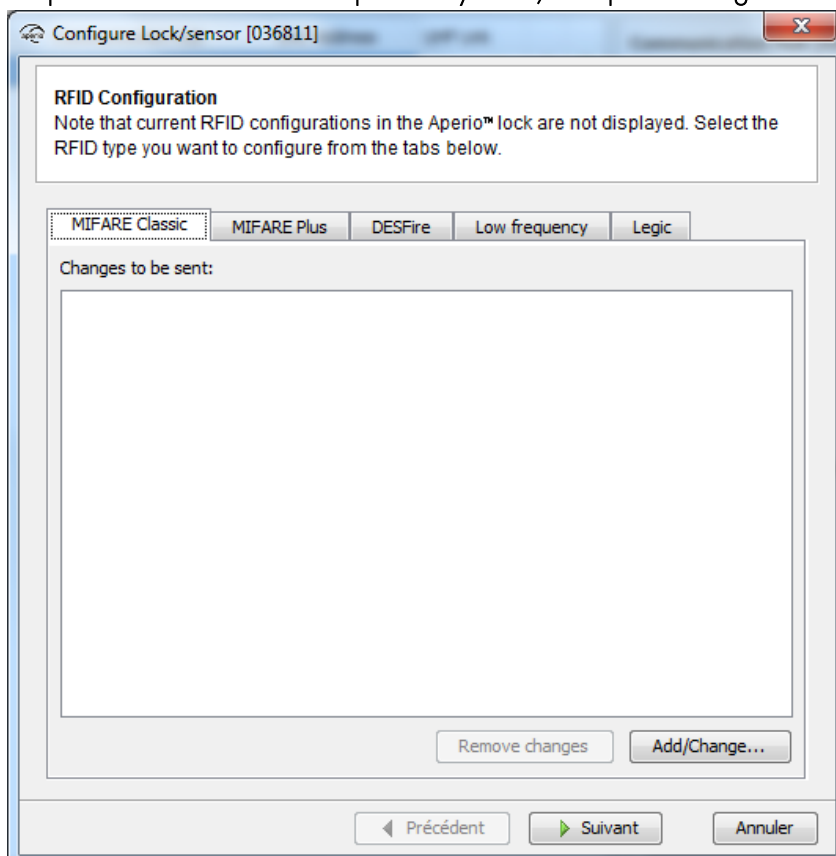
7. Vérifiez que l'appairage ait réussi



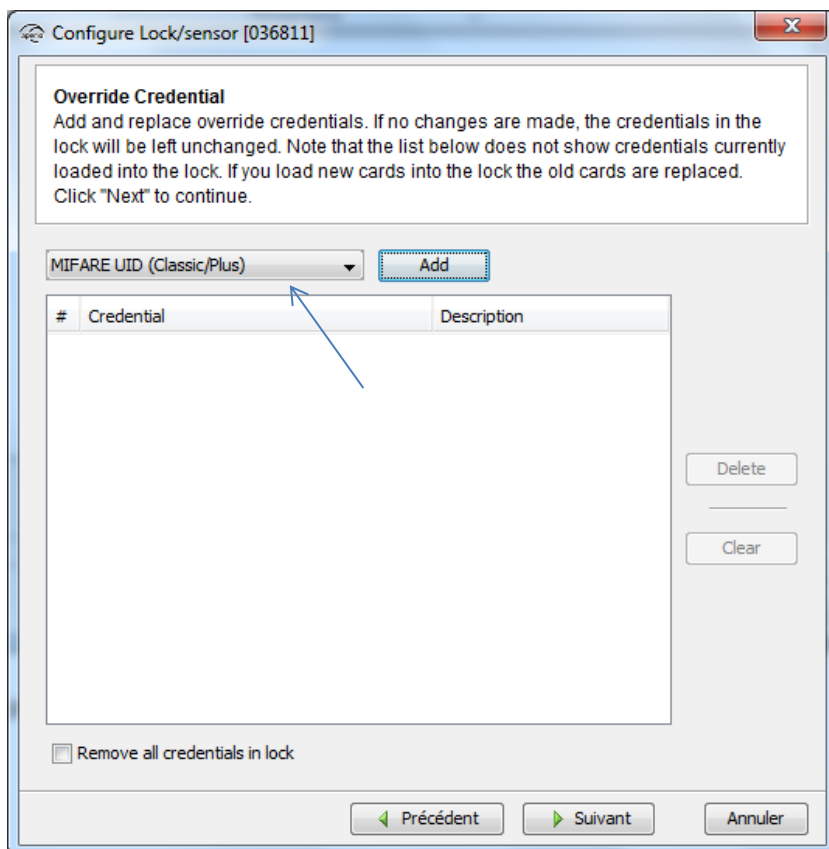
8. Configuration de la clé de cryptage (si vous en avez une) et des badges de secours



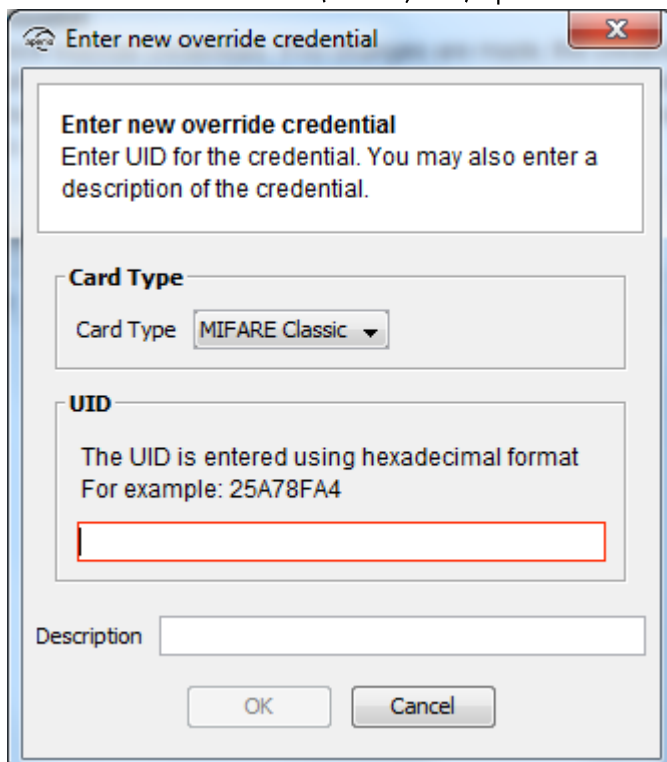
Cliquez droit sur l'ensemble béquille ou cylindre / hub puis « Configurer... »



Ne rien modifier puis cliquez sur « Suivant »



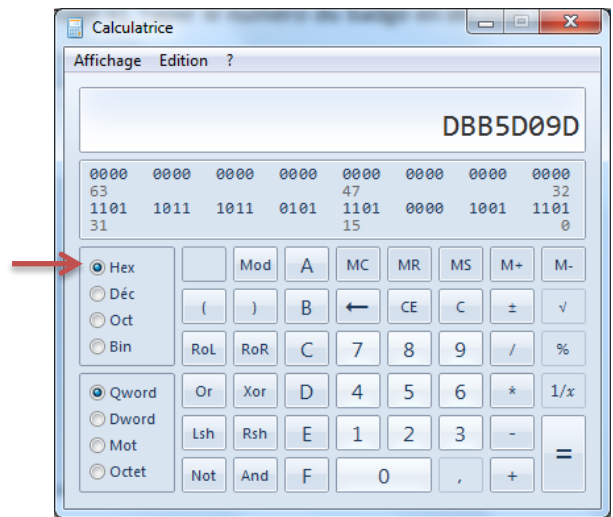
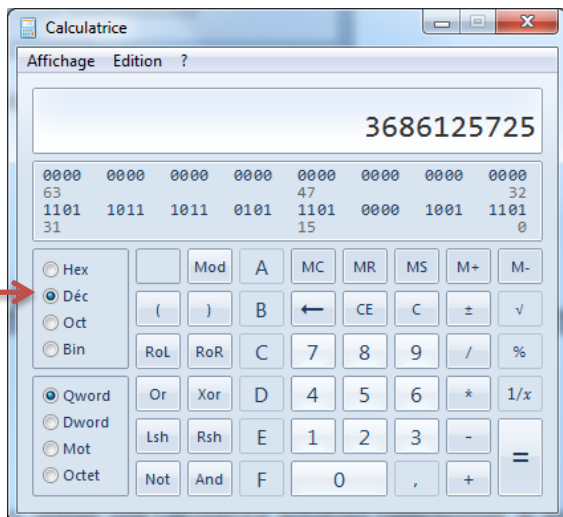
Sélectionnez « MIFARE UID (Classic/Plus) » puis « Add »



Saisissez le numéro du badge en hexadécimal.

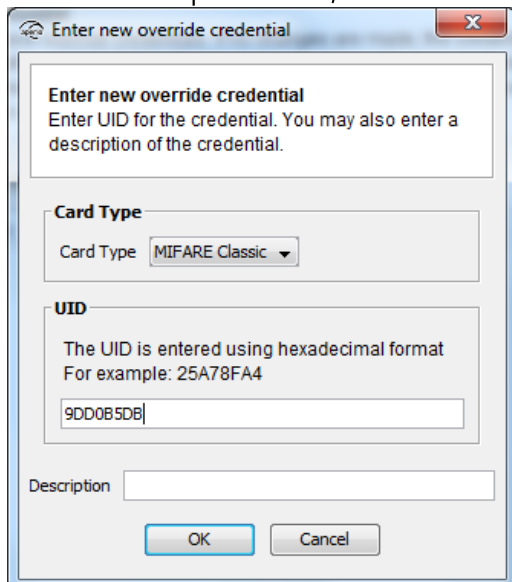
Pour obtenir ce numéro, utilisez une calculatrice Windows (sélectionnez le mode « Programmer » depuis le menu « Affichage »).

Tapez le numéro du badge en décimal puis cliquez sur « Hex »

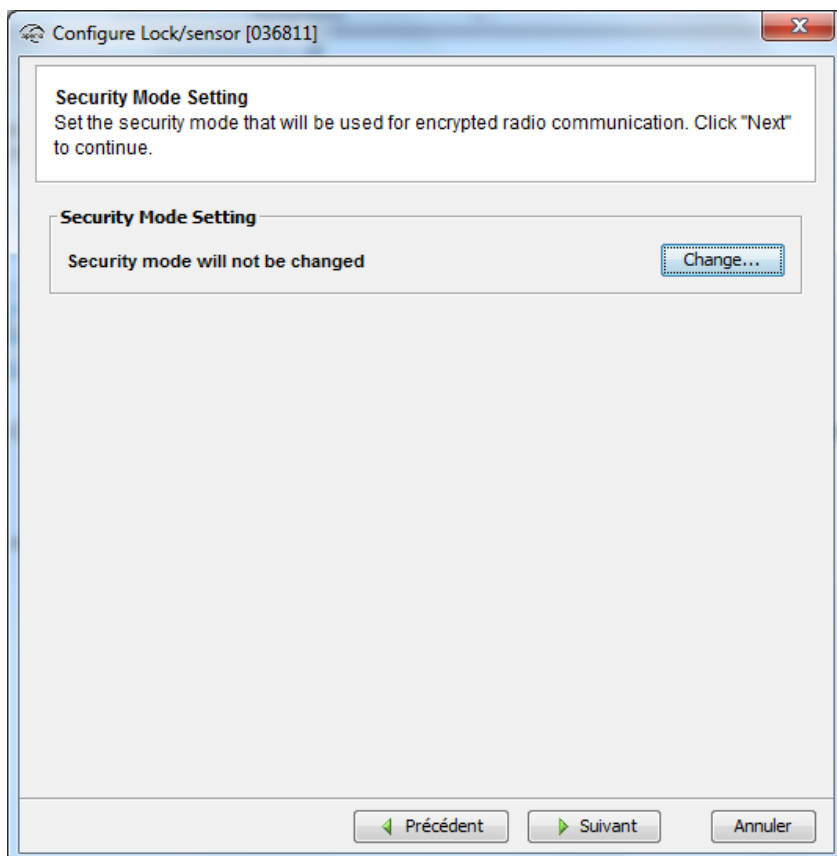


Attention : le numéro à saisir dans le logiciel PAP devra être inversé (2 lettres par 2 lettres).

Dans notre exemple ci-dessus, le numéro à saisir serait : 9DD0B5DB

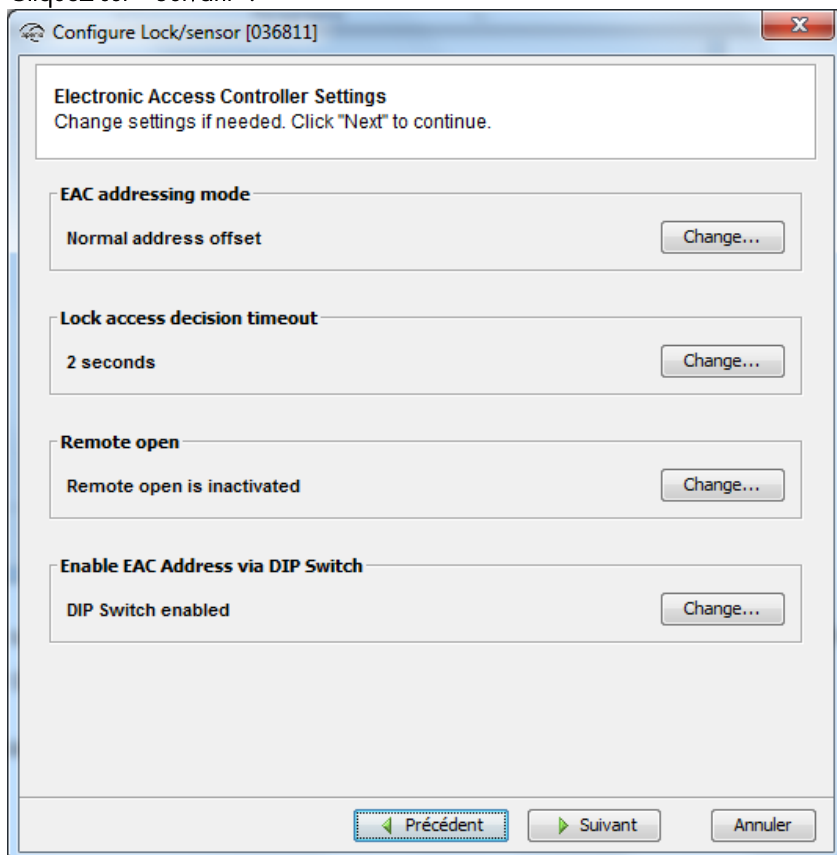


Puis cliquez sur « OK ». Recommencez l'opération pour tous vos badges de secours (maximum : 10 badges). Enfin, cliquez sur « Suivant ».

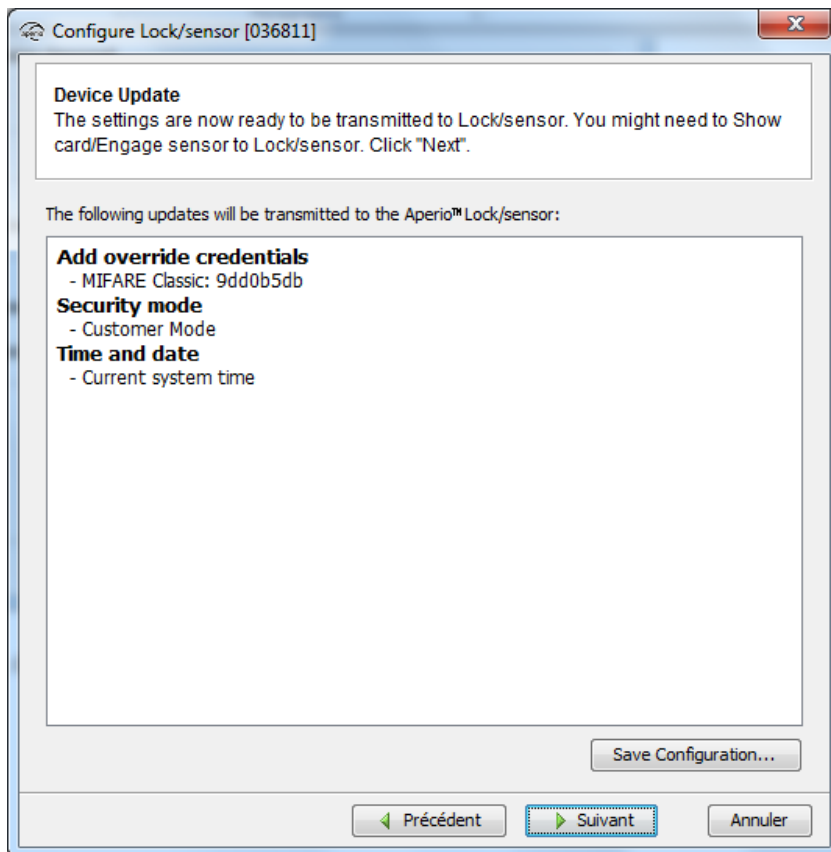


Si vous possédez une clé de sécurité, cliquez sur « Change... », cochez la case « Switch to customer mode in device » puis cliquez sur « OK ».

Cliquez sur « Suivant ».

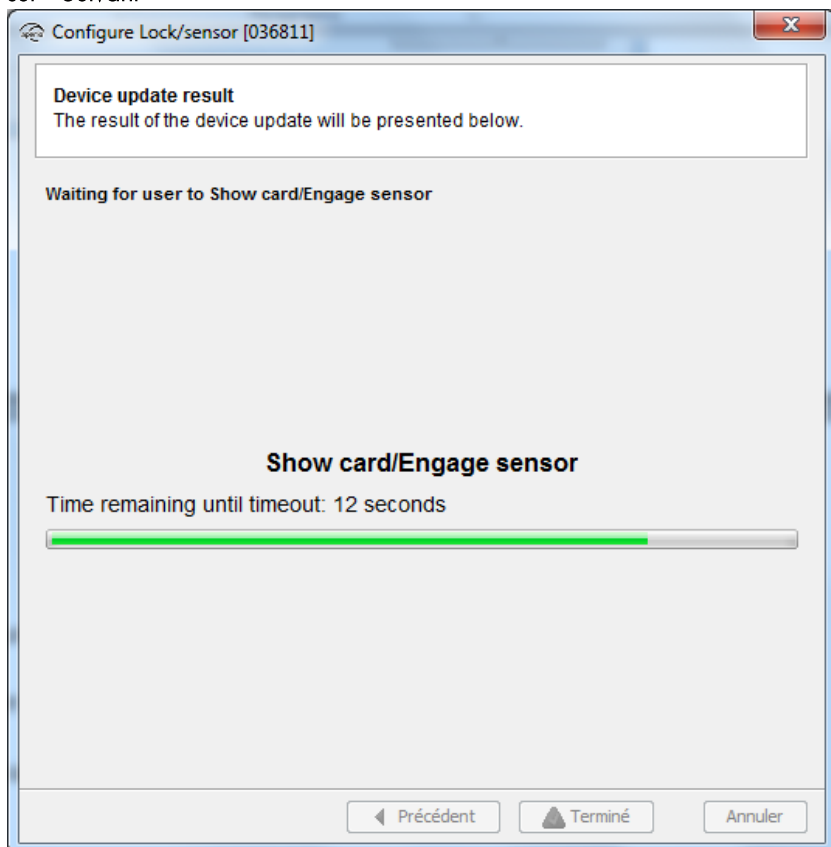


Ne rien modifier, cliquez sur « Suivant »

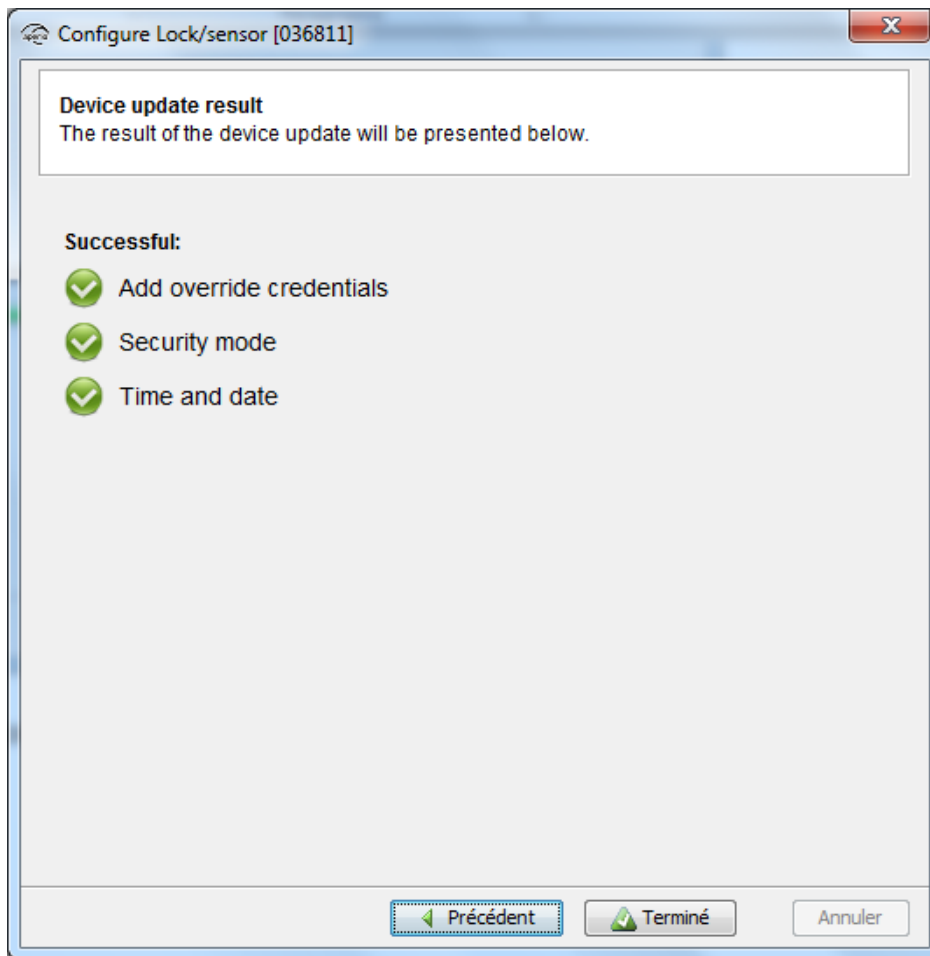


Vérifiez la configuration.

Cliquez sur « Save Configuration » pour conserver votre configuration actuelle. Cliquez sur « Suivant »



Vous avez 15 secondes pour présenter un badge sur la serrure.

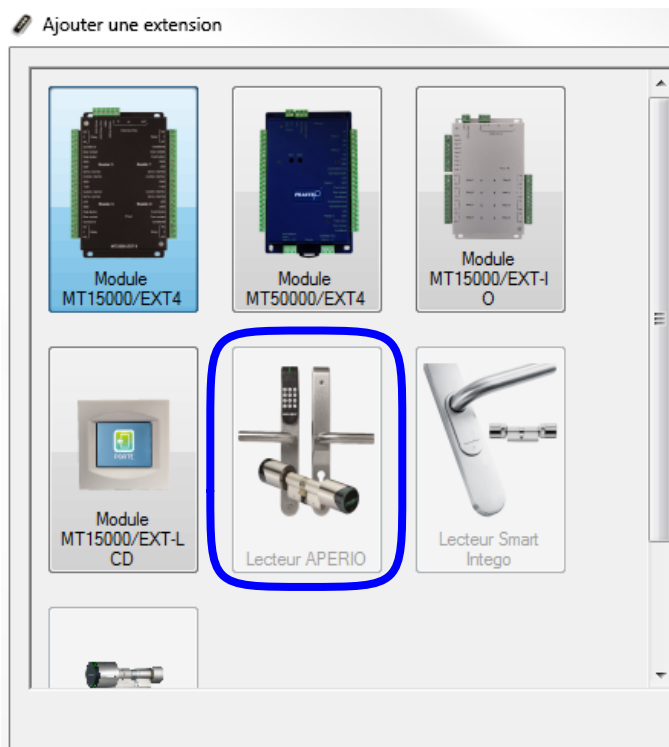
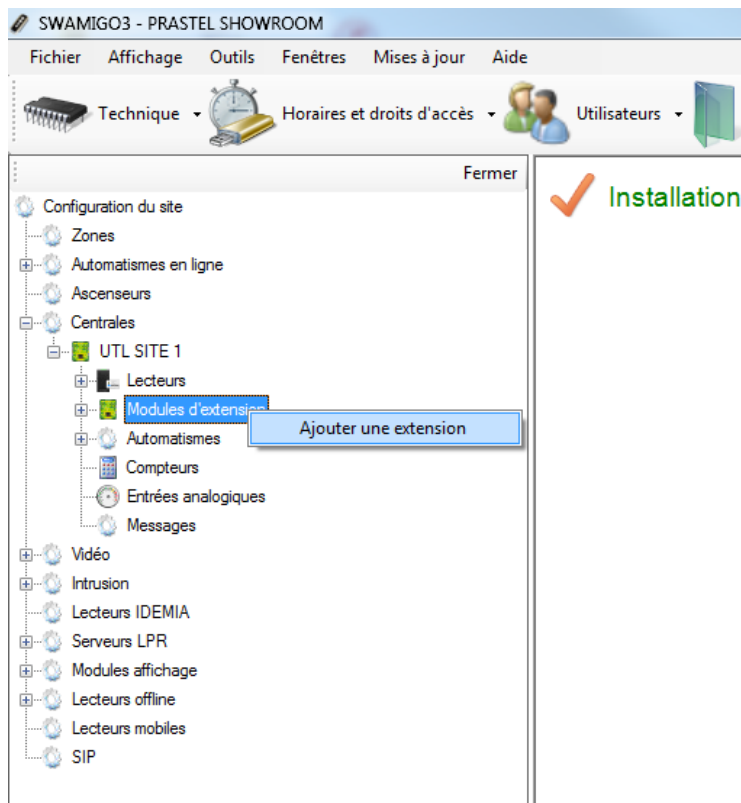


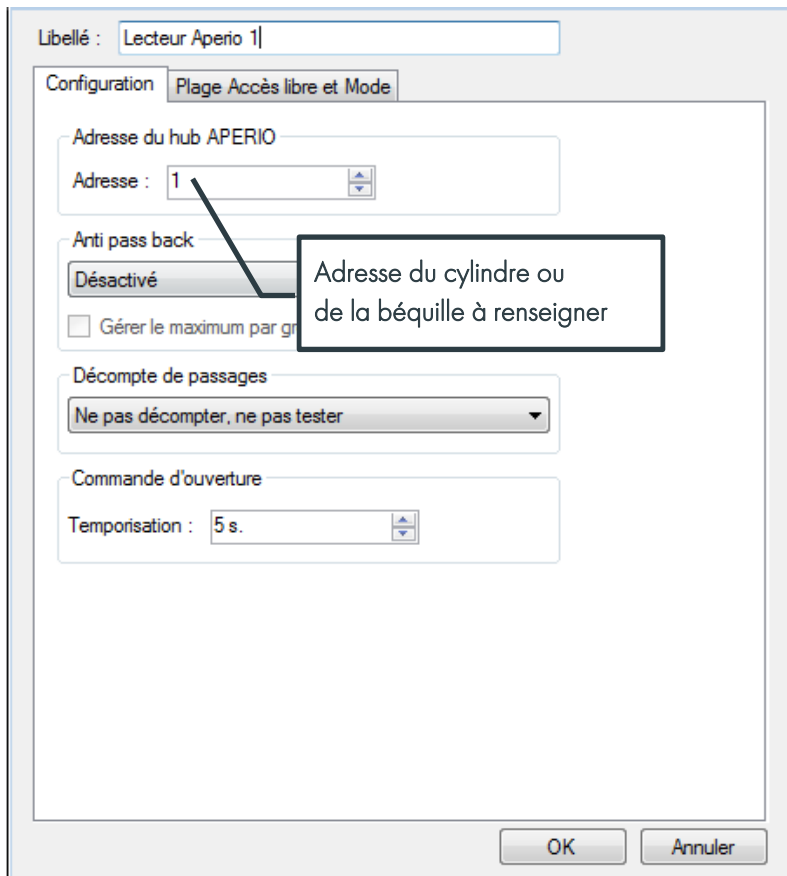
Vérifiez le statut de l'opération puis cliquez sur « Terminé ».

9. Recommencez ces opérations pour les autres serrures.

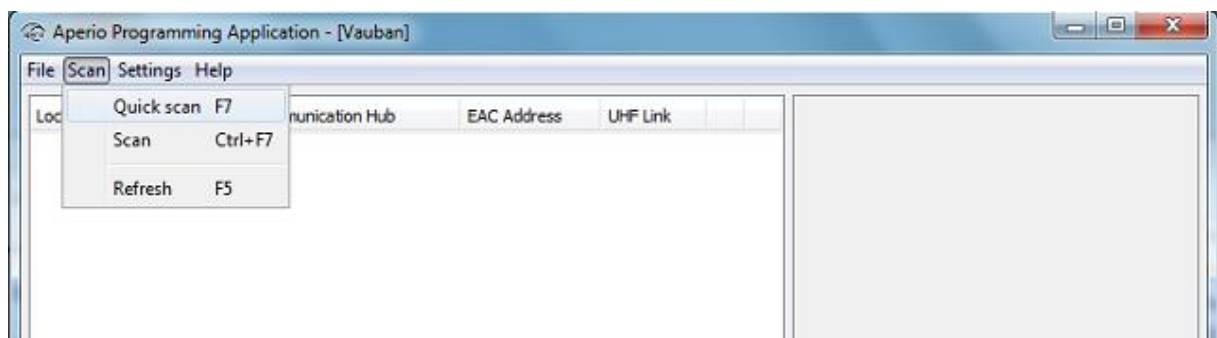
RACCORDEMENT DU LECTEUR AU LOGICIEL SWAMIGO3

1. Depuis le menu Technique, puis Configuration du site et cliquer sur le module d'extension et ajouter un le extension puis sectionner le lecteur APERIO.

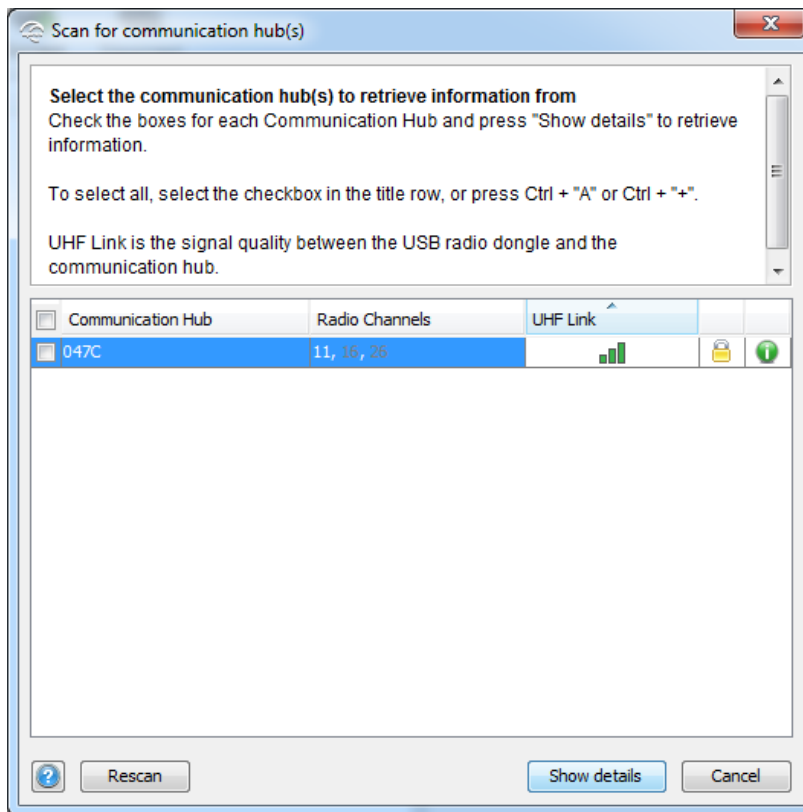




2. A l'aide du logiciel PAP, faites une recherche des hubs en cliquant sur « Scan » puis « Quickscan » (ou touche F7)



3. La fenêtre suivante apparaît :



Cliquez sur « Show details »

4. Depuis la fenêtre principale, récupérez l'adresse du cylindre ou de la béquille

