

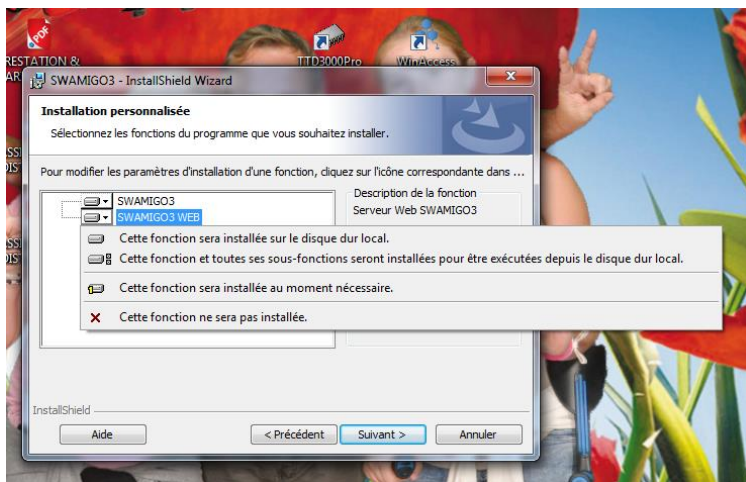
SWAMIGO3 V2.0.0.15

Conseil d'installation SWAMIGO3 pour l'exploitation service Windows / web serveur

Le logiciel SWAMIGO3 V2.0.0.15 est prévu pour déterminer si il y a mise à jour ou installation neuve. Le lancement d'installation s'effectue par le fichier « setup.exe ». Le logiciel maintiendra le site contrôle d'accès déjà créé par une version SWAMIGO3 précédente.

Le profil Windows doit être « administrateur ».

Lors de son installation, le logiciel proposera une installation « standard » ou « personnalisé ». Pour exploiter le web serveur, il vous faudra choisir le mode personnalisé. Dans la fenêtre qui suivra vous sélectionnez avec le menu déroulant le soft permettant l'installation des outils web serveur.



Sélectionner le cas « Cette fonction et toutes ses sous-fonctions.... »

Modifier ou Créer un site de contrôle d'accès

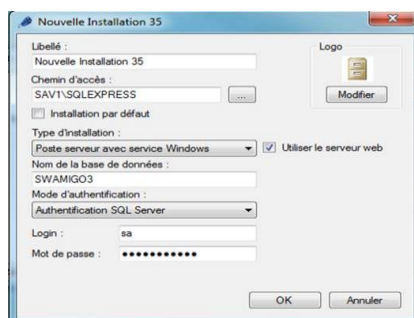
Lors de la création d'un site, dans la fenêtre « Emplacement Base de données », vous déterminerez :

- Le nom du site
- La sélection du moteur SQL
- L'authentification
- Exploitation du service Windows
- Exploitation du Serveur Web



Dans le cas d'un site existant, vous le sélectionnez dans la fenêtre « Installations ». Cliquez ensuite sur modifier. Dans la fenêtre suivante, vous déterminerez avec le menu déroulant :

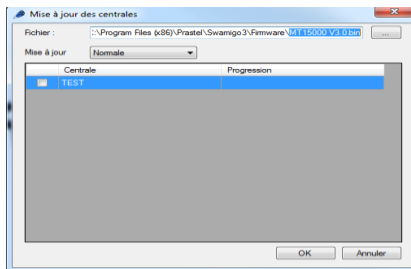
- Le type d'installation
- L'utilisation du serveur web



Mise à jour firmware Centrale / Extension

Pour que le système fonctionne correctement, il est impératif d'effectuer la mise à jour des firmware centrale et extension. Pour ce faire, ouvrez votre site, allez dans le menu « Mise à jour », choisissez le sous menu « centrale / extension ».

Dans la fenêtre « Mise à jour », cliquez le bouton « ... » qui vous permet de choisir le firmware. La version doit être « MT15000 V3.0.bin » pour les centrales et « MT15000-EXT4 V2.1.bin » pour les extensions. Suite à cette sélection, le logiciel revient à la fenêtre précédente. Le mode sera « normal ». Sélectionnez la ou les centrales avec le système de coche. Cliquez « OK » pour lancer la mise à jour. Un défilement en pourcentage s'affichera jusqu'à 100%. Cliquez le bouton « croix rouge » pour fermer la fenêtre.



Exploitation du système Web Serveur

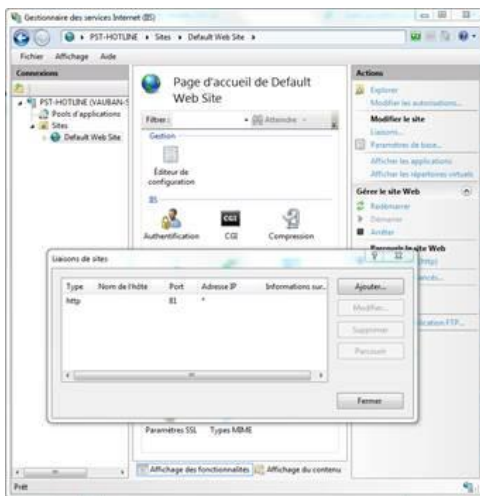
Pour accéder au logiciel AMIGO3 via le Web Serveur, l'adresse sera :

http://ip_fixe_du_serveur/SWAMIGO3WEB

La présentation du logiciel SWAMIGO3 sera quelque peu différente. Cette version vous donnera accès aux principaux menus et actions permettant son exploitation.

Modification de port pour le Web Serveur

Via le service Windows IIS, il est possible de modifier le port de communication (actuel 80). Démarrez l'application IIS, dans l'arborescence de gauche cliquez sur « Défaut Web Site ». Dans la zone menu à droite, cliquez sur « Liaisons ». Dans la fenêtre « Liaisons » vous pouvez modifier le port d'exploitation.



En modifiant le port, l'adresse pour accéder au logiciel sera

http://ip_fixe_du_serveur/SWAMIGO3WEB:81
(suivant l'exemple ci-dessus).

Nous vous conseillons d'avoir des IP fixe sur le PC ou serveur qui détient ce système.

Exemple de paramétrage pour le routage dans une box ADSL.

Application /Service	Port externe Saisir un numéro de port unique ou une plage de ports (ex: 200-300)	Port interne Numéro de port unique (automatique pour une plage)	Protocole	Équipement /Adresse IP	Activer <input type="checkbox"/>
TSE	3389	3389	TCP	10.0.0.253	<input checked="" type="checkbox"/>
Amigo	10001	10001	TCP	10.0.0.253	<input checked="" type="checkbox"/>
HTTP	80	80	TCP	10.0.0.253	<input checked="" type="checkbox"/>
HTTPS	443	443	TCP	10.0.0.253	<input checked="" type="checkbox"/>
FTP Server	21	21	TCP	10.0.0.253	<input checked="" type="checkbox"/>
FTP2048	2048	2048	TCP	10.0.0.253	<input checked="" type="checkbox"/>
POP3	110	110	TCP	10.0.0.253	<input checked="" type="checkbox"/>
SMTP Server	25	25	TCP	10.0.0.253	<input checked="" type="checkbox"/>
DVR	37777	37777	Les deux	10.0.0.253	<input checked="" type="checkbox"/>
AMIGO3-C1	10002	10002	TCP	192.168.10.110	<input checked="" type="checkbox"/>