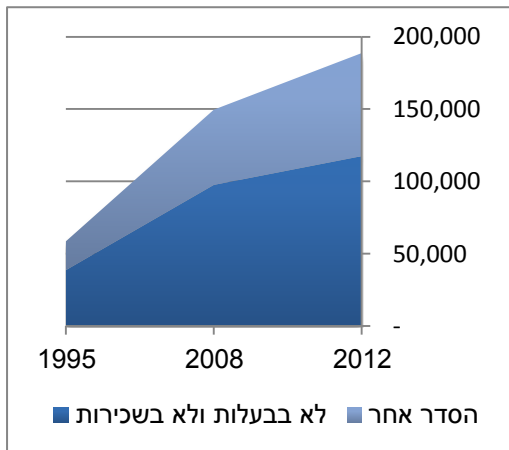


## "מדד ההומלסים" של ישראל

**כ-189,000 בתי אב גרים בדיור לא תקני - זינוק של 221% בפחות משני עשורים.**

### מציאות הדיור העגומה בישראל



גרף א' - "מדד ההומלסים"

בדיקה שערך המכון לרפורמות מבניות העלתה כי בין 1995 לבין 2012 מספר בתי האב בישראל הגרים בדיור לא תקני הוכפל וכיום שיעורם עומד כיום על 8.5%. מדובר בעליה של 26% במספר חסרי הדיור מאז שנת 2008 וסה"כ בזינוק של 221% במספר בתי האב הגרים בדיור לא תקני בתוך פחות משני עשורים.

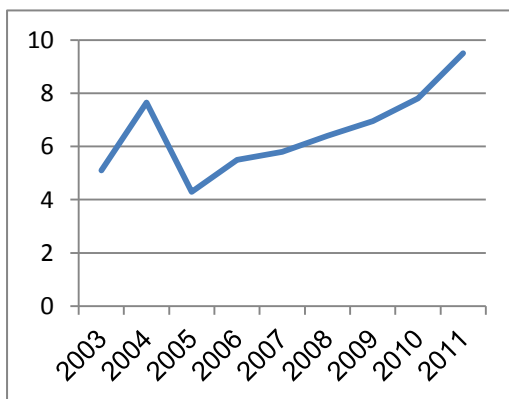
מאחורי המספרים הללו ישנם כ-189 אלף בתי אב בישראל הגרים במבנים ארעיים ומאולתרים כגון אוהלים וצריפי פח, בבית ההורים המבוגרים, נסמכים על טוב לב של קרובי משפחה וגרים בדירות בבעלות משפחתית ללא תשלום שכר דירה, או גרים במבנים לא מאושרים למגורים. מדובר בעליה חדה במספר בתי האב חסרי הדיור התקני, מכ-58.8 אלף בתי אב ב-1995 ל-149.6 אלף ב-2008.

ההרעה בהסדרי הדיור למגורים ניכרת בייחוד בשני העשירונים התחתונים. שיעור בתי האב מקרב שני העשירונים התחתונים שגרים בהסדר דיור אחר (לא בעלות או שכירות) כמעט והוכפל בעשור האחרון, מ-5.1% בשנת 2003 ל-9.5% בשנת 2011.<sup>1</sup>

### "מדד ההומלסים" של המכון לרפורמות מבניות

אומדן המכון לשנת 2012 נגזר משני בסיסי נתונים של הלשכה המרכזית לסטטיסטיקה: מפקדי האוכלוסין מהשנים 1995 ו-2008 בהם נמדד פילוח של משקי הבית בישראל לפי הסדרי דיור (בעלות, שכירות, בבעלות קרובי משפחה ולא משלמים עליה שכירות, אחר ולא ידוע) וסקרי ההוצאות השנתי של משקי הבית מהשנים 2005-2011.

הנתונים ממחישים את החשיבות שבקביעת מדיניות דיור לאומית ואת הצורך בפתרון מצוקת הדיור ומיגור העוני בישראל – **פתרון הבא לידי ביטוי בהצעת החוק להתחדשות עירונית ודיור בהישג יד של המכון לרפורמות מבניות.**



גרף ב' - שיעור בתי האב הגרים בהסדר דיור אחר בשני העשירונים התחתונים בין 2003-2011

2012	2008	1995	
2,220,811 <sup>2</sup>	2,278,950	1,587,000	סה"כ בתי אב
188,769 (8.5%)	149,640 <sup>4</sup> (6.6%)	58,760 <sup>3</sup> (4.4%)	בתי אב הגרים בהסדר דיור אחר (לא בעלות או שכירות)

החוק יפתור את בעיית הדיור, יצמצם את הפערים החברתיים והכלכליים וישבור את מעגל העוני הנכסי (Asset Poverty) על ידי הענקת נכסים והשבחתם ועל ידי זכויות בניה לעשירונים התחתונים. תושבי שכונות העוני בישראל יהנו מזכויות פיתוח ובנייה בשיעור של כ-500%. זאת בצד יצירת דיור בהישג יד שיוועד בראש ובראשונה לשיכונם של חסרי הדיור התקני באופן שיבלום הידרדרות למצב של היעדר קורת גג ראויה לאזרחי ישראל.

<sup>1</sup> הלשכה המרכזית לסטטיסטיקה, סקרי הוצאות משקי בית (שנים 2005-2011)

<sup>2</sup> השוני בכמות בתי האב נובעת מהשוני בחישוב הלשכה המרכזית לסטטיסטיקה של בתי אב במפקדי אוכלוסין ובסקר הוצאות משקי הבית.

<sup>3</sup> הלשכה המרכזית לסטטיסטיקה, מפקד האוכלוסין 1995, משקי בית ביישובים עירוניים וביישובים כפריים לפי חזקה על דירה.

<sup>4</sup> הלשכה המרכזית לסטטיסטיקה, מפקד האוכלוסין 2008, הקובץ החברתי כלכלי (SEF), משקי בית ביישובים עירוניים וביישובים כפריים לפי חזקה על דירה.