



Mysz do gier
V560



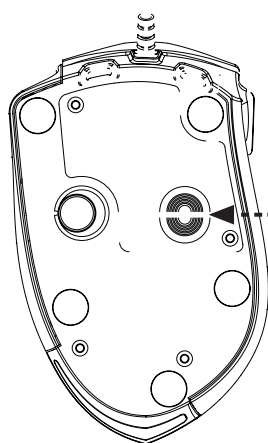
Instrukcja Użytkownika

Rev 1.2

Wstęp

Dziękujemy za zakup myszy do gier Viper V560. Tą mysz zaprojektowano tak, aby była niezwykle precyzyjna dzięki zastosowaniu czujnika laserowego 4G 12000 DPI, i aby można było ją skonfigurować za pomocą 9 programowalnych przycisków i 5 profili. Innowacyjne wymienne uchwyty boczne i regulowany system obciążenia sprawiają, że ta mysz jest nie tylko wyjątkowo ergonomiczna i funkcjonalna, ale również wygodna w użyciu.

Wbudowana technologia makro wraz z intuicyjnym oprogramowaniem przeznaczonym do gier, zapewnia graczom platformę do rejestracji, odczytu i edycji skryptów, które można zapisywać i przypisać do dowolnego przycisku myszy. Ta przydatna funkcja pomaga graczom wyeliminować powtarzające się i żmudne ruchy podczas gry.



! Informacja o bezpieczeństwie

Niniejszy produkt jest zgodny z IEC 60825-1, produktem laserowym klasy IM.
Produkt jest zgodny z przepisami FCC oraz CE.



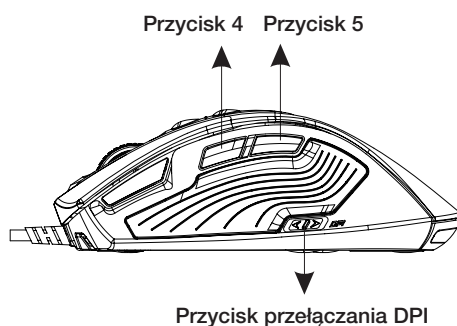
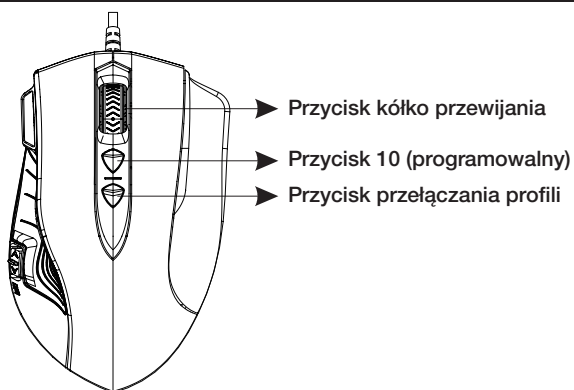
NIE należy kierować wiązki laserowej na gałki oczne.

Właściwości/specyfikacja techniczna:

- 9 niepowtarzalnych programowalnych przycisków oraz 5 profili gier dostosowanych do potrzeb graczy.
- 16-bitowa ścieżka ultra-danych zapewniająca najwyższą wydajność.
- Częstotliwość łączenia 1000 Hz.
- Złącze USB
- Regulowany system obciążenia, do 29,4 g.
- Przełączanie 800/1600/2400/3200 DPI. (Maks. do 12000 DPI)
- 4 możliwości przewijania.
- Czujnik laserowy 4G. (12000 klatek na sekundę)
- Szybkość śledzenia kursora: 150 cali/sek.
- Żywość przycisku: 5 milionów kliknięć.
- Trwałe, ceramiczne podkładki.
- Wymienne uchwyty boczne.

Zawartość opakowania:

- Mysz do gier Viper 560
- Ręczny
- Naklejka Viper



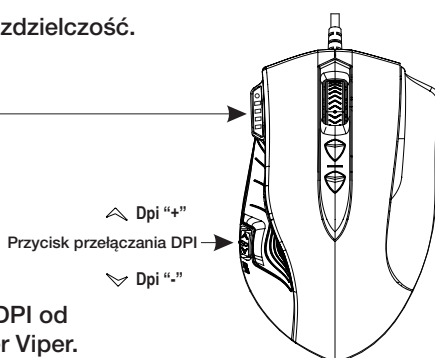
Ustawienia DPI

1. Naciśnij przycisk przełączania DPI, aby zmienić rozdzielczość.
2. Domyślnymi ustawieniami DPI są:

Wskaźnik świetlny DPI

- * 800D DPI: Jedna biała dioda „WŁ”
- * 1600 DPI: Dwie białe diody LED „WŁ”
- * 2400 DPI: Trzy białe diody LED „WŁ”
- * 3200 DPI: Cztery białe diody LED „WŁ”

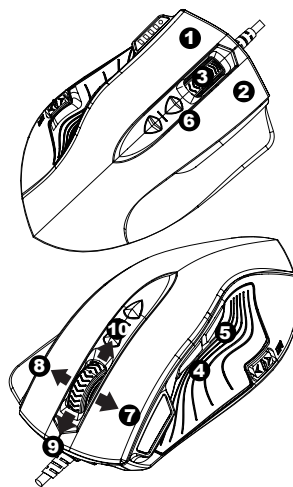
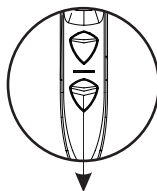
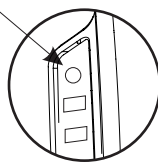
3. Użytkownik może zmieniać domyślne ustawienia DPI od 50-12000 DPI za pomocą oprogramowania do gier Viper.



Ustawienia trybu gier

1. Jest 9 programowalnych przycisków do gier.
2. Jest 5 dostępnych profili dla każdego przycisku do gier, które można przypisać do funkcji makra.
3. Przycisk przełącznika profilu znajduje się na górze myszy (oznaczony jako tryb).

Wskaźnik świetlny RGB



* Użytkownicy mogą rejestrować makro lub przypisać wbudowaną funkcję z biblioteki skryptów, a następnie zapisać i przypisać makro lub funkcję do jednego z dostępnych profili i 9 programowalnych przycisków.

* Przyciski gier (4 i 5) są ustawione domyślnie do ikon nawigacji w Internecie naprzód i wstecz.

Dostosuj przycisk podnoszenia

Aby zatrzymać kursor w miejscu w celu optymalizacji pionowej odległości od powierzchni, wykonaj następujące kroki:

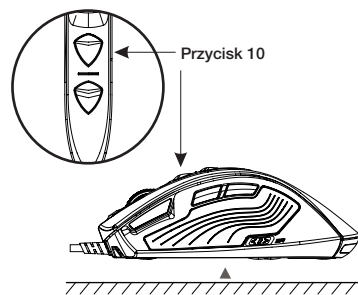
1. Połóż mysz na płaskiej powierzchni.
2. Naciśnij i przytrzymaj przycisk „10”.
3. Przesuń mysz tak dokładnie, jak to możliwe, naciskając przycisk „10”. Nie podnoś myszy – w przeciwnym razie będziesz musiał powtórzyć ten proces.
4. Gdy mysz będzie zbierać informacje o powierzchni, dioda LED DPI będzie migać. Po tym, jak dioda LED DPI przestanie migać, zwolnij przycisk „10”.

Uwaga:

Nie zwalniasz „przycisku 10”, gdy mysz znajduje się w powietrzu - w przeciwnym razie kursor się zatrzyma.

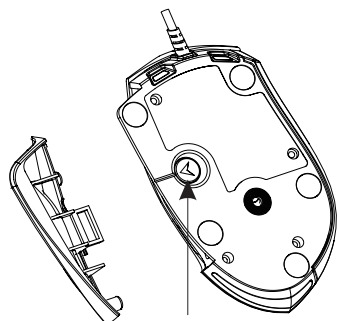
Jeśli tak się stanie, są 2 sposoby na odzyskanie funkcjonalności:

- (1) Odłącz i ponownie podłącz mysz.
- (2) Gdy mysz znajduje się na płaskiej powierzchni, naciśnij i przytrzymaj przycisk „10”, podnieś mysz a następnie zwolnij przycisk „10”.



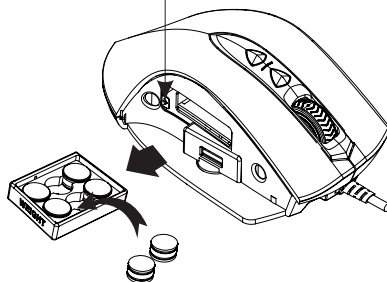
Wkład o regulowanej wadze

Aby osiągnąć najwyższy komfort, dostosuj wagę i równowagę (do 29,4 grama).

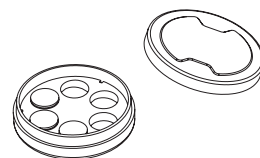


Naciśnij przycisk, aby zwolnić boczny uchwyt

Naciśnij przycisk, aby zwolnić podajnik



Pojemnik do przechowywania odważników



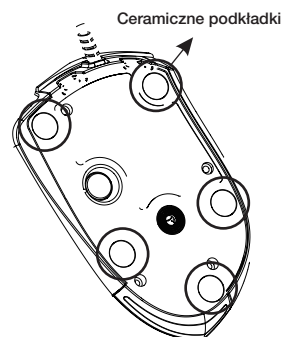
❗ Uwaga:

- Przechowuj odważniki w miejscach niedostępnych dla dzieci.

Ceramiczne podkładki

Mysz jest wyposażona w ceramiczne podkładki, które zapewniają doskonałą przyczepność i wyjątkowo trwałą, niezużywalną powierzchnię.

Wybierz podkładkę pod mysz wysokiej jakości, aby w pełni poznać właściwości podkładki ceramicznej.



1. Instalacja sprzętu

Podłącz port USB myszy do komputera.

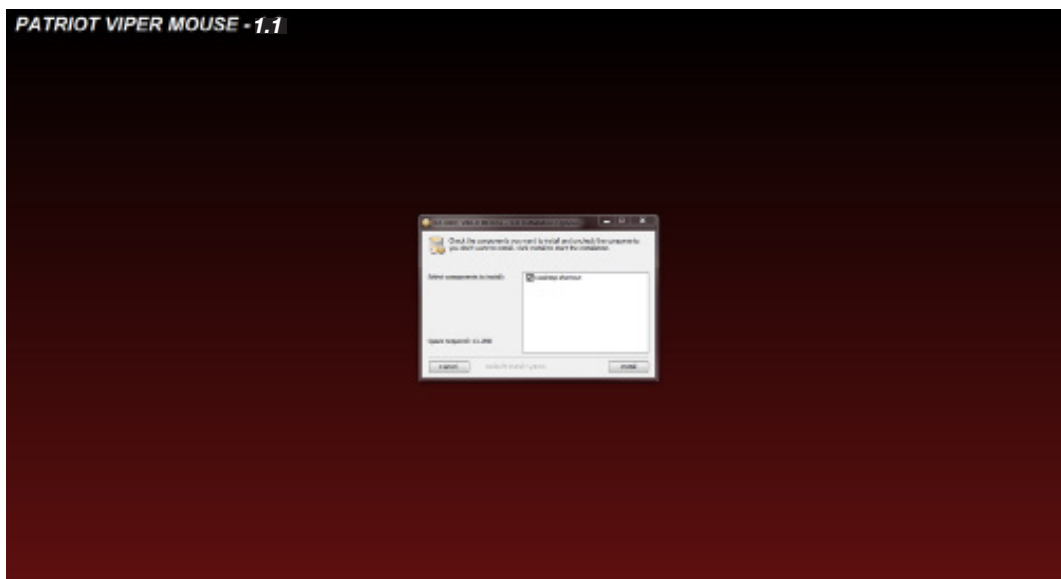
Odczekaj 5 ~ 10 sekund, aż mysz zostanie wykryta przez komputer.

2. Instalacja oprogramowania

Aby dostosować przyciski, ustawienia i DPI, pobierz oprogramowanie myszy z [http://www.patriotmemory.com/need to insert.pdf](http://www.patriotmemory.com/need%20to%20insert.pdf). Funkcja pokrętki do przewijania zostanie aktywowana dopiero po zainstalowaniu oprogramowania do gier.

Plik instalacji oprogramowania

Po pobraniu kliknij dwukrotnie oprogramowanie aby rozpocząć instalację. Aby zakończyć proces, postępuj zgodnie z instrukcjami na ekranie.



Instrukcje dotyczące ustawień przycisku



W Viper V560 dostępnych jest pięć (5) profili do zapisu przypisania przycisków i skryptów makr. Każdy profil można dostosować do danego koloru spośród dostępnych 64 kolorów, co umożliwia szybką identyfikację profilu przy użyciu myszy. Ponadto każdy profil może zarejestrować maksymalnie 9 skryptów.

Wybór profilu i nazewnictwo

- Przesuń kursor nad profil. Kliknięcie tego przycisku spowoduje zdefiniowanie koloru profilu jako jednej z 64 opcji kolorów.
- Każdy profil przedstawia konfigurowalną grupę ustawień przycisków. Użytkownicy mogą zdefiniować każdy profil w zależności od danej gry.

Uwaga: Nazwa profilu jest ograniczona do maksymalnie 8 znaków.

Ustawienia przycisku

1. Kliknij dwukrotnie dowolny profil, aby zmienić jego nazwę.
2. Przesuń kursor do obszaru ustawień przycisku, aby dostosować dowolny przycisk za pomocą przypisanego menu podręcznego lub spersonalizowanej listy makr.
3. Możesz zmienić jeden z 9 przycisków do gry na inną funkcjonalność.

Uwaga: Gdy ustawienia w menu podręcznym lub spersonalizowanej liście makr ulegną zmianie, komputer automatycznie zapisze wszystkie przyporządkowane funkcje przycisku myszy,

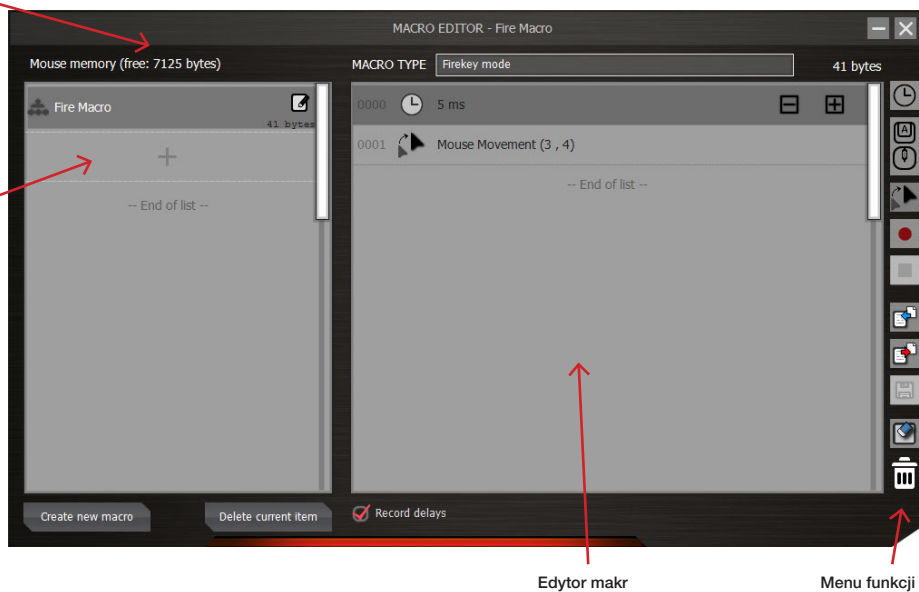


Ustawienia makr

Ustawienia makr obejmują cztery okna.

Wskaźnik pamięci

Okno listy makr



Edytor makr

Menu funkcji

Okno listy makr

Użytkownicy mogą dostosować maksymalnie 64 linie na liście makr. Można nazwać i zapisać każde makro w celu wskazania znaczenia lub funkcji makra.

Uwaga: Każda linia może zawierać maksymalnie 14 liter lub znaków.

Okno edytora makr

To okno umożliwia rejestrację wszystkich poleceń klawiatury i myszy za pomocą przydatnej funkcji rejestracji.



Rejestracja: start/stop

Kliknij tutaj, aby rozpocząć rejestrację funkcji klawiatury lub myszy dla makr. Po zakończeniu rejestracji, przed podjęciem dalszych czynności zatrzymaj rejestrację. Aby zatrzymać rejestrację, kliknij przycisk stop.



Wyczyść:

Kliknij, aby po rejestracji wyczyścić wybrane polecenia.

Wybierz jedno z poleceń typu Makro: (Tryb Pętli, tryb Firekey lub tryb Jednorazowy). Aby rozpocząć wprowadzanie poleceń makr, przesunij kursor na pierwszą linię okna Edytora makra, a następnie kliknij dwukrotnie.

Uruchomienie Jednorazowe:

Zarejestrowany skrypt zostanie uruchomiony jeden raz.

Uruchom Pętlę:

Jeśli ta funkcja jest zaznaczona jako aktywna, po naciśnięciu przypisanego przycisku do gry, zostanie uruchomione powtarzanie zarejestrowanego skryptu. Domyślnie ustawiono wartość „NIE aktywna”.

Tryb Firekey:

Funkcję Firekey można przypisać do konkretnego klawisza zwalniania lub ruchu myszy.

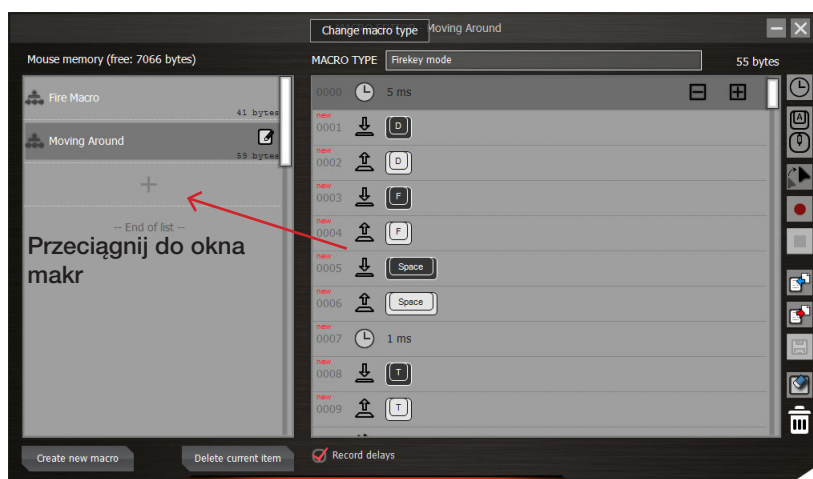
Czas trwania:

Funkcja ta umożliwia ustawienie żądanego czasu nagrywania polecenia lub przerwy pomiędzy dwoma poleceniami. Domyślnie ustawiono wartość „aktywna”. Możesz ją anulować, jeśli nie jest konieczna rejestracja czasu trwania.

Czas trwania ms (0,001 sekundy):

Kliknij dwukrotnie ten przycisk, aby zmienić czas trwania ręcznie.

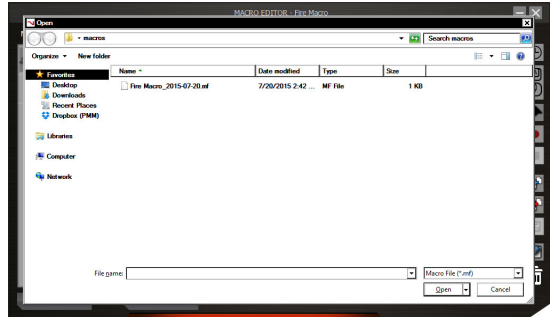
Po zakończeniu przeciągnij skrypt z okna Edytora makr do okna Listy makr, a następnie nazwij i zapisz go.



Importowanie makr / skryptu:



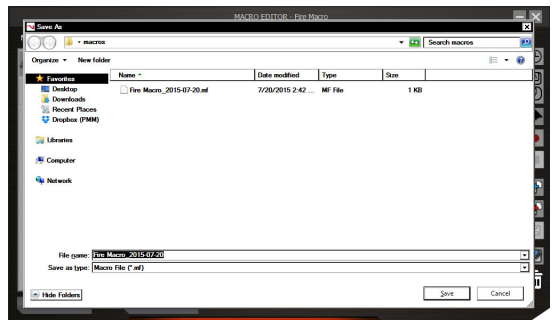
Aby importować skrypty lub makra, zaznacz ten przycisk i zapisz skrypty lub makra w myszy.



Eksportowanie makr/skryptu:



Kliknij „Eksportuj”, aby zapisać utworzone skrypty lub makra.



Okno przycisków funkcji



Recykling:

Wybierz i przeciągnij określony skrypt do ikony „Recykling”, aby go usunąć.



Wstaw opóźnienie:

Przeciągnij tę ikonę do obszaru edytora makr i wstaw ją między dwoma skryptami. Kliknij dwukrotnie, aby wprowadzić czas trwania w milisekundach.



Wprowadź polecenia klawiatury, myszy lub przewijania:

Użyj tego przycisku, aby wprowadzić skrypt z klawiatury, myszy lub przewijania. Po zakończeniu polecenie wyświetli się w obszarze edytora makr.



Wstaw ruch myszy:

Kliknij tę ikonę, aby zmienić ruch myszy na określone miejsce.

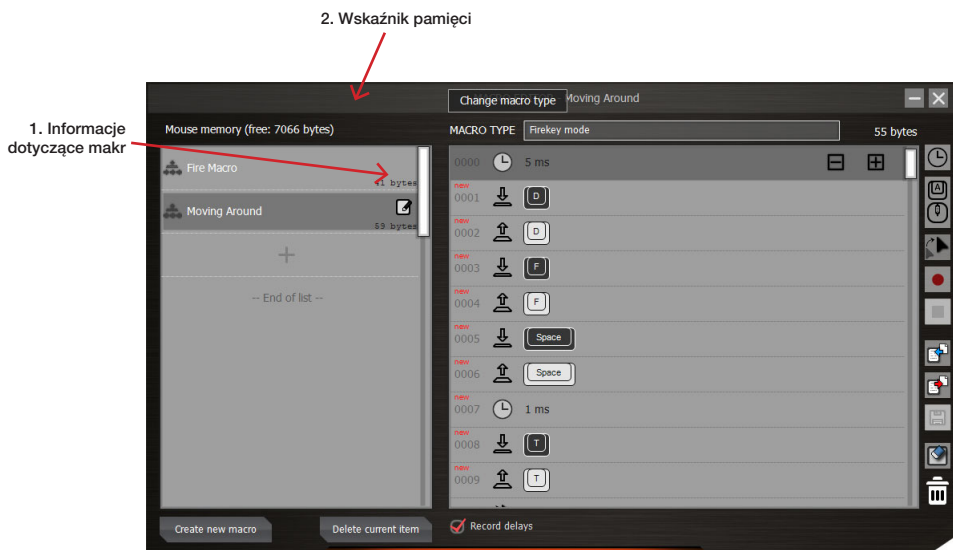


Wyczyść listę poleceń:

Kliknij tę ikonę, aby usunąć wszystkie polecenia skryptu w obszarze edytora makr.

Wskaźnik stanu makra

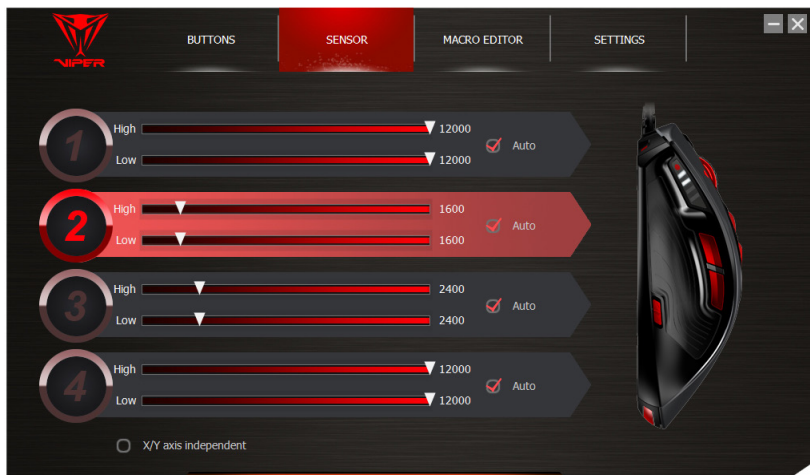
1. Wskazuje, który(-e) profil(e) korzystają z przypisanego makra i jak dużo pamięci wykorzystuje każde makro.
2. Okno wskaźnika pamięci.



Konfiguracja DPI

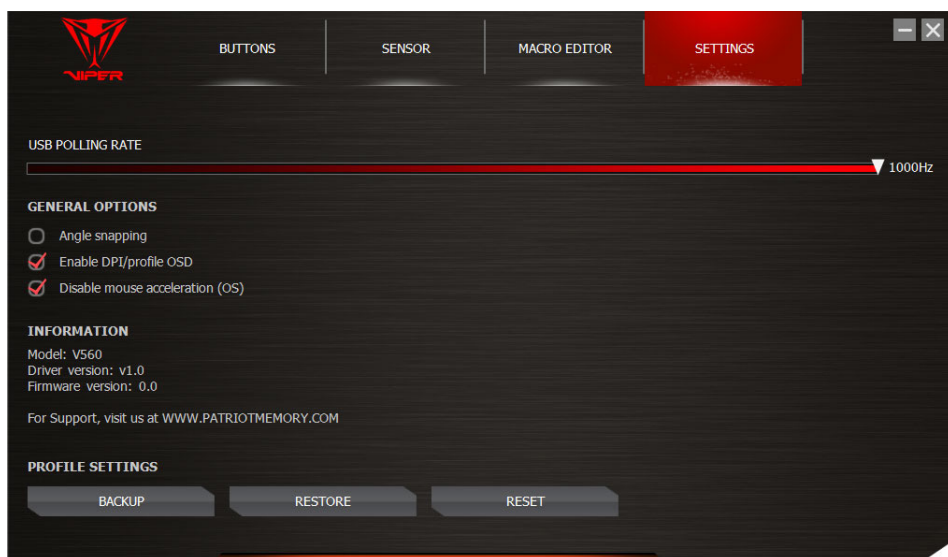
Mysz posiada dedykowany przełącznik 4 poziomów rozdzielczości. Ustawieniem domyślnym jest 800/1600/2400/3200.

Można ustawić rozdzielczość od 50 DPI do 12000 DPI i przypisać ją do jednego z czterech poziomów. Rozdzielczości osi X oraz osi Y można ustawić i obsługiwać niezależnie od siebie.



Ustawienia

Na karcie ustawień można zmodyfikować szybkość łączenia, kąt pochylenia, profil DPI i przyspieszenie myszy.



Szybkość łączenia:

Zmiana szybkości łączenia określa, jak często mysz wysyła informacje do komputera. Można ustawić współczynnik łączenia od 125 Hz do 1000Hz.

Dopasowanie kątów:

Włączenie dopasowania kątów spowoduje, że mysz wykona bardziej prosty ruch między punktem A a punktem B.

Włącz DPI / charakterystykę OSD:

Włączenie tej opcji spowoduje wyświetlenie ustawienia DPI w lewym górnym rogu monitora przy zmianie DPI myszy.

Wyłącz przyspieszenie myszy:

Wyłączenie przyspieszania myszy zmusi mysz do spowolnienia reagowania do szybkości 1:1 pomiędzy ruchami myszy a przesuwaniem kursorem na monitorze. Po włączeniu tej opcji, przyspieszenie myszy będzie zależało od szybkości poruszania się myszy na monitorze.

FCC oraz informacje prawne:

Niniejszy sprzęt został przetestowany i ustalono, że jest zgodny z ograniczeniami Klasy B urządzeń cyfrowych zgodnie z punktem 15 przepisów FCC. Ograniczenia te są zaprojektowane tak, by zapewniać rozsądną ochronę przed szkodliwymi zakłóceniami w instalacji mieszkaniowej. Niniejszy sprzęt generuje, wykorzystuje i może wydzielać energię częstotliwości radiowej, jeśli nie jest zainstalowany i eksploatowany zgodnie z instrukcjami. Może on powodować szkodliwe zakłócenia komunikacji radiowej.

Jednakże brak jest gwarancji, że zakłócenia nie pojawią się w konkretnej instalacji. Jeśli niniejszy sprzęt powoduje szkodliwe zakłócenia odbioru radiowego lub telewizyjnego, co może być określone poprzez włączenie i wyłączenie sprzętu, to użytkownik powinien spróbować skorygować zakłócenia w jeden (lub więcej) z poniższych sposobów:

- Zmienić kierunek lub miejsce położenia anteny odbiorczej.
- Zwiększyć odległość między sprzętem a odbiornikiem.
- Podłączyć sprzęt do gniazdka na obwodzie innym niż to, do którego podłączony jest odbiornik.
- Skontaktować się ze sprzedawcą lub doświadczonym technikiem radio-telewizyjnym w celu otrzymania pomocy.

UWAGA FCC:

Niniejsze urządzenie jest zgodne z punktem 15 przepisów FCC. Działanie podlega dwóm poniższym warunkom:

1. Niniejsze urządzenie nie może powodować szkodliwych interferencji oraz 2. Niniejsze urządzenie musi przyjąć wszelkie odbierane interferencje łącznie z interferencjami powodującymi niepożądane działanie.

OSTRZEŻENIE FCC:

- Wszelkie zmiany lub modyfikacje, które nie zostały wyraźnie zatwierdzone przez strony odpowiedzialne za zgodność, mogą unieważnić upoważnienie użytkownika do korzystania z tego sprzętu.
- Niniejsze urządzenia i jego antena (anteny) nie mogą znajdować się ani pracować wraz z innymi antenami i nadajnikami.

Wskazówki bezpieczeństwa:

W celu osiągnięcia maksymalnego poziomu bezpieczeństwa podczas korzystania z myszy do gier Viper 560 zalecamy stosowanie się do poniższych wskazówek:

1. Należy unikać bezpośredniego patrzenia na wiązkę laserową myszy lub kierowania jej na gałki oczne innych osób. Należy pamiętać, że wiązka NIE jest widoczna gołym okiem i jest zawsze włączona.
2. Jeśli masz problemy z prawidłowym korzystaniem z urządzenia, a rozwiązywanie problemów nie działa, odłącz urządzenie i przejdź na stronę www.patriotmemory.com w celu otrzymania wsparcia technicznego. Nigdy nie próbuj serwisować ani naprawiać urządzenia samodzielnie.
3. Nie rozkładaj urządzenia (unieważni to gwarancję) i nie próbuj używać go w przypadku nieprawidłowych obciążeń.
4. Przechowuj z dala od płynów, wilgoci i mokrych miejsc. Urządzenie powinno działać wyłącznie w konkretnym zakresie temperatur od 0°C (32°F) do 40°C (104°F). Jeśli temperatura wykroczy poza ten zakres, odłącz i wyłącz urządzenie, by temperatura obniżyła się do optymalnego poziomu.

PRODUKTY KLASY LASEROWEJ 1M

Międzynarodowe standardy i bezpieczeństwo. NIEWIDOCZNE PROMIENIOWANIE LASEROWE: NIE PATRZEĆ BEZPOŚREDNIO NARZĘDZIAMI OPTYCZNYMI. Produkty laserowe klasy 1M spełniają wymagania normy międzynarodowej IEC 60825-1 Ver. 2: 2007, Produkty laserowe klasy 1M, jak również normy 21CFR 1040.10 i 1040.11, z wyjątkiem odstępstw zgodnie z obwieszczeniem dot. produktów laserowych nr 50 z dnia 24. czerwca 2007 r.

BEZPIECZEŃSTWO I WSKAZÓWKI KORZYSTANIA Z PRODUKTÓW LASEROWYCH

Nie kierować bezpośrednio na gałkę oczną. W przypadku produktów laserowych klasy 1M patrzenie na wiązkę laserową przez narzędzie optyczne (np. lupy, szkła powiększające lub mikroskopy) w odległości 100 mm może stwarzać zagrożenie dla oka.



Zmontowano w Chinach.



Logo "P" to zarejestrowany znak towarowy firmy Patriot Memory, LLC

Wszelkie prawa zastrzeżone. Patriot Memory oraz logo Patriot Memory są zarejestrowanymi znakami towarowymi firmy Patriot Memory.

Wszelkie inne znaki towarowe należą od ich właścicieli. Patriot nie bierze odpowiedzialności za żadne błędy znajdujące się w niniejszej instrukcji. Producent nie jest odpowiedzialny za żadne uszkodzenia dokonane przez użytkownika lub podmioty trzecie w wyniku prawidłowego lub nieprawidłowego korzystania z produktu. Informacje tutaj zawarte podlegają zmianom bez uprzedzenia.

www.patriotmemory.com