



VIPER  
**V551**

UŽIVATELSKÁ PŘÍRUČKA



INTERMEDIATE



# ÚVOD

Děkujeme za zakoupení této optické herní myši Viper V551. Zažijte absolutní kontrolu ve vlastních rukou bez ohledu na intenzitu hry! Můžete přizpůsobit celé spektrum RGB osvětlení herní myši Viper V551 RGB prostřednictvím působivě barevných LED multizón podle individuálních požadavků. Kromě toho je k dispozici 7 šikových programovatelných tlačítek makro, která uspokojí všechny vaše herní potřeby. Model V551 je vybaven pokročilým optickým snímačem PixArt 3327 a umožňuje nastavit až 6 200 DPI. V kombinaci s naším softwarem Viper mohou uživatelé nastavovat až 12 000 DPI. Individuální herní profily lze snadno spravovat kliknutím tlačítka, což vám přináší výhodu, kterou potřebujete během hry. Tato myš nabízí reální sledování 220 IPS a rychlost dotazování 1 000 Hz, což vám zaručuje absolutní výhodu v reálném a citlivém čase odezvy během dlouhých a litéch soubojů.

Kromě ergonomického designu, velkých PTFE kluzných ploch a robustního 1,8m opleteného kabelu umožňuje myš V551 intenzivní výkon a rychlost a na libovolném povrchu. Na model V551 se vztahuje dvouletá záruka. Tento model je kompatibilní se všemi současnými operačními systémy.

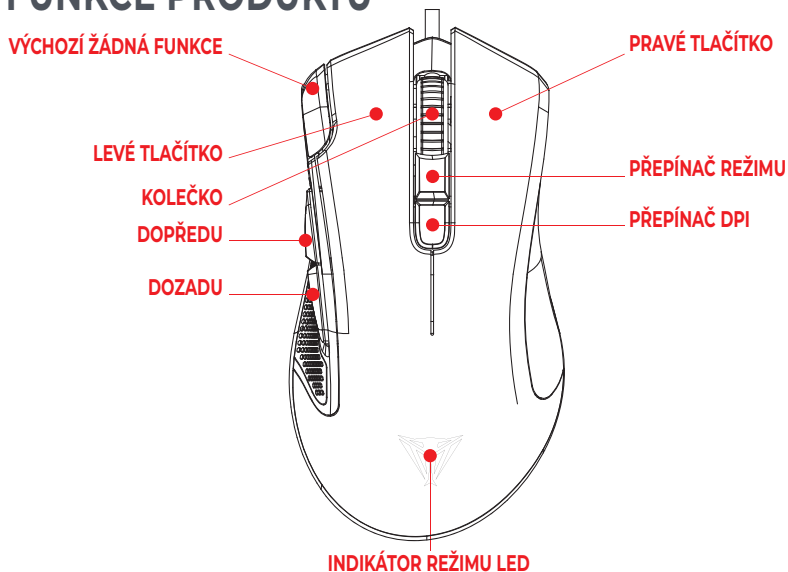
## FUNKCE/TECHNICKÉ ÚDAJE

- optický snímač Pixart 6 200 dpi
- 12 000 dpi softwarově
- ergonomický Pro-style design
- plně přizpůsobitelné
- multizónové plné spektrum RGB
- 8 tlačítek, 7 programovatelných
- spínače Omron, 10 miliónů kliknutí
- rozhraní USB, 1,8m opletený kabel
- velké PTFE kluzné plochy
- IPS: 220
- Frekvence dotazování: 1 000 Hz
- Software Viper

## OBSAH BALENÍ:

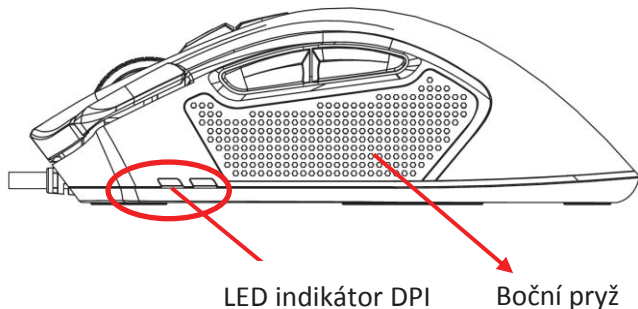
- Viper V551 RGB herní myš
- stručná příručka
- samolepka Viper

# FUNKCE PRODUKTU



## LED INDIKÁTOR DPI

- LED kombinace (levá přední strana) ukazuje úroveň DPI
- Žádná LED „NESVÍTÍ“ pro DPI úroveň 1: 800 dpi
- Přední LED „SVÍTÍ“ pro DPI úroveň 2: 1 600 dpi
- Zadní LED „SVÍTÍ“ pro DPI úroveň 3: 2 400 dpi
- Přední i zadní LED „SVÍTÍ“ pro DPI úroveň 4: 3 200 dpi
- Pro každou úroveň DPI lze v softwaru nastavit hodnotu DPI od 50 ~ 12 000 DPI.



## PTFE KLUZNÉ PLOCHY:

· Tato myš je vybavena PTFE kluznou podložkou, která nabízí plynulý pohyb a sledování

## INSTALACE HARDWARU

Připojte myš k portu USB počítače.

Počkejte 5 až 10 sekund, než počítač rozpozná myš.

## INSTALACE SOFTWARE

Chcete-li upravit herní tlačítka, nastavení myši, nastavení DPI a osvětlení RGB, stáhněte si software myši z webu <http://www.patriotmemory.com/>.

## POKYNY PRO INSTALACI SOFTWARE

Po stažení dvakrát klikněte na software pro spuštění instalace. Dokončete proces podle pokynů na obrazovce.

**PATRIOT VIPER MOUSE - 1.0**



# POKYNY PRO NASTAVENÍ TLAČÍTEK



Stisknutím tlačítka **SENSOR (SNÍMAČ)** zobrazíte okno nastavení DPI, ve kterém můžete nastavovat DPI podle vlastních požadavků.

Stisknutím tlačítka **MACRO EDITOR (EDITOR MAKER)** zobrazíte okno editoru maker, ve kterém můžete nastavovat a ukládat skripty maker pro přiřazení tlačítkům dle vlastního výběru.

Stisknutím tlačítka **SETTINGS (NASTAVENÍ)** zobrazíte okno obecných nastavení, ve kterém můžete nastavit rychlost dotazování, aktivovat a deaktivovat funkce myši a obnovit její tovární nastavení.

Stisknutím tlačítka **LIGHT EFFECTS (SVĚTELNÉ EFEKTY)** můžete přizpůsobovat osvětlení RGB a aktivovat světelné efekty.

Tato myš nabízí 5 profilů pro ukládání přizpůsobených přiřazení tlačítek a skriptů maker. Každý profil můžete pojmenovat a barevně označit z barevné palety pro snadnou identifikaci.

K dispozici je 7 programovatelných tlačítek, jejich funkci můžete přizpůsobovat.

# SNÍMAČ

Kliknutím na tlačítko Snímač otevřete okno nastavení DPI

Výchozí hodnoty pro 4 úrovně DPI

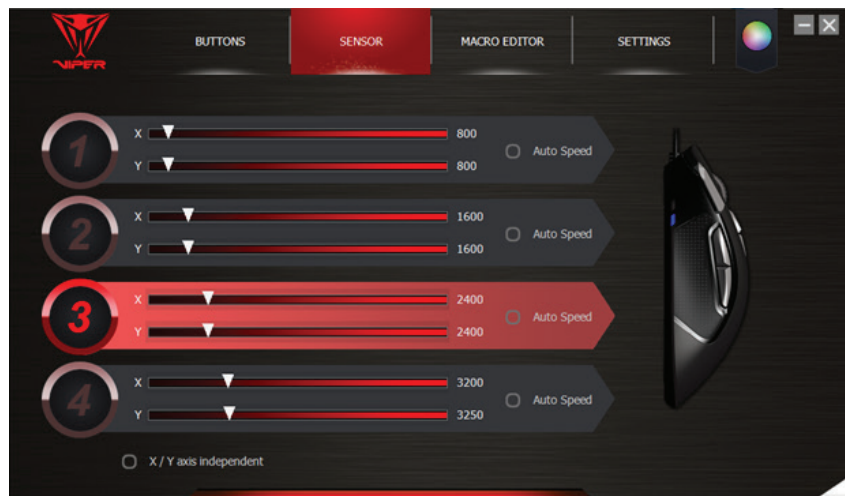
- Úroveň 1: 800 DPI
- Úroveň 2: 1 600 DPI
- Úroveň 3: 2 400 DPI
- Úroveň 4: 3 200 DPI

Úrovně DPI můžete upravit z 50 DPI na 12 000 DPI přetažením indikátoru osy XY na požadovanou úroveň.

Můžete vybrat osu X/Y nezávisle na nastavení různých hodnot DPI pro osu X a Y.

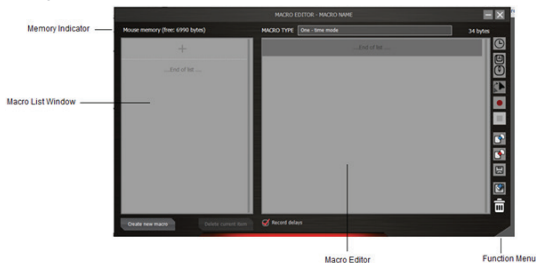
Můžete nastavit položku Automatická rychlost pro nastavení rozsahu automatické rychlosti. DPI může být automaticky nastaveno v rozsahu, který jste nastavili podle rychlosti pohybu myši.

- Rychlý pohyb myši --- vyšší DPI --- rychleji se pohybuje po obrazovce, zejména na monitorech s vysokým rozlišením 4K.
- Pomalý pohyb myši --- nižší DPI --- přesune se přesněji na cíl na obrazovce.



# EDITOR MAKER

Editor maker má čtyři součásti



## OKNO SEZNAMU MAKER

Seznam maker má maximálně 64 řádků. Každé makro může být pojmenováno a uloženo pro označení významu nebo funkce nebo makra.











Poznámka: Na každém řádku je povoleno maximálně 14 znaků.

## EDITOR MAKER

Toto okno zobrazuje záznam vašich makro příkazů při jejich vytváření.

## NABÍDKA FUNKCÍ

Nabídka funkcí obsahuje seznam různých příkazů pro vytvoření/úpravu/uložení maker.

IKONA	FUNKCE
 VLOŽIT PRODLEUV	Přetáhněte z této ikony na místo, kam chcete vložit časové zpoždění. Doba zpoždění může být nastavena klepnutím na „+“ a „-“, nebo klikněte dvakrát na vložené zpoždění a zadejte čas zpoždění.
 VLOŽIT PŘÍKAZ KLÁVESNICE, MYŠI NEBO POSUNU	Přetáhněte z této ikony na místo, kam chcete vložit příkaz klávesnice, myši nebo posuvu.
 VLOŽIT POHYB MYŠI	Přetáhněte z této ikony na místo, kam chcete vložit pohyb myši. Zadejte vzdálenost pohybu podle osy X a Y. Zvolte Relativní souřadnice (kurzor se bude pohybovat od místa, kde se nachází) nebo Absolutní souřadnice (kurzor se bude pohybovat z levého horního rohu obrazovky).
 NAHRÁT PŘÍKAZY KLÁVESNICE A MYŠI	
 ZASTAVIT ZÁZNAM	
 IMPORTOVAT MAKRO ZE SOUBORU	
 EXPORTOVAT MAKRO DO SOUBORU	
 ULOŽIT MAKRO	
 SMAZAT CELÝ SEZNAM PŘÍKAZŮ	
 ŘETÁZENÍM VYBRANÉHO PŘÍKAZU SEM JEJ SMAŽETE	

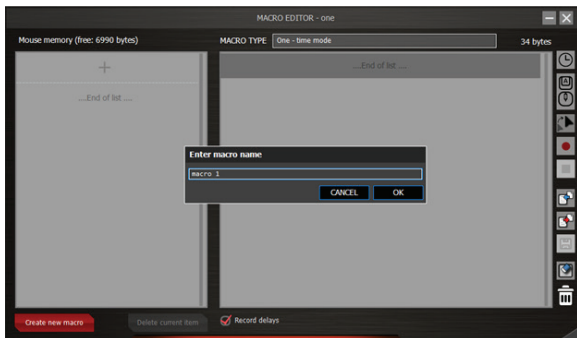
# INDIKÁTOR PAMĚTI

Ukazuje kolik paměti používá každé makro

## VYTVOŘENÍ MAKRA

Kliknutím na tlačítko EDITOR MAKER otevřete okno editoru maker.

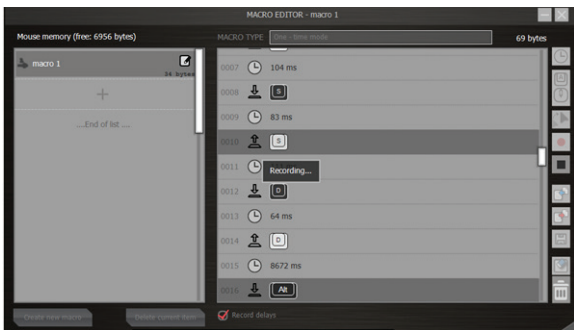
Klikněte na tlačítko Vytvořit nové makro, pojmenujte makro a klikněte na tlačítko OK.



Kliknutím na pole TYP MAKRA můžete procházet různými možnostmi typu makra.

- Jednorázový režim - makro se spustí jednou.
- Režim smyčky - kliknutím jednou spustíte cyklování makra, dalším kliknutím jej zastavíte.
- Režim tlačítka palby - makro se bude opakovat, dokud bude tlačítko drženo.

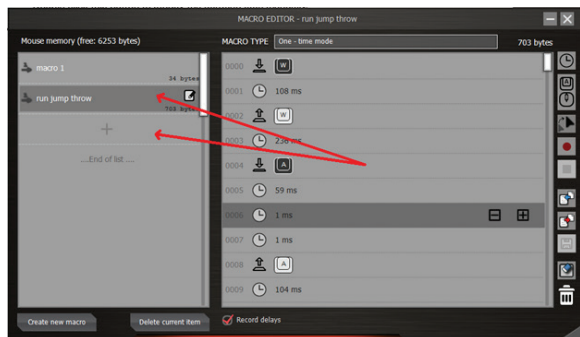
Chcete-li zahájit nahrávání makra, klikněte na tlačítko Nahrát příkazy klávesnice a myši. Nahrávání zastavíte kliknutím na tlačítko Zastavit nahrávání.



Makro můžete upravit pomocí příkazu zpoždění, klávesnice, myši nebo posunu nebo pohybem myši.

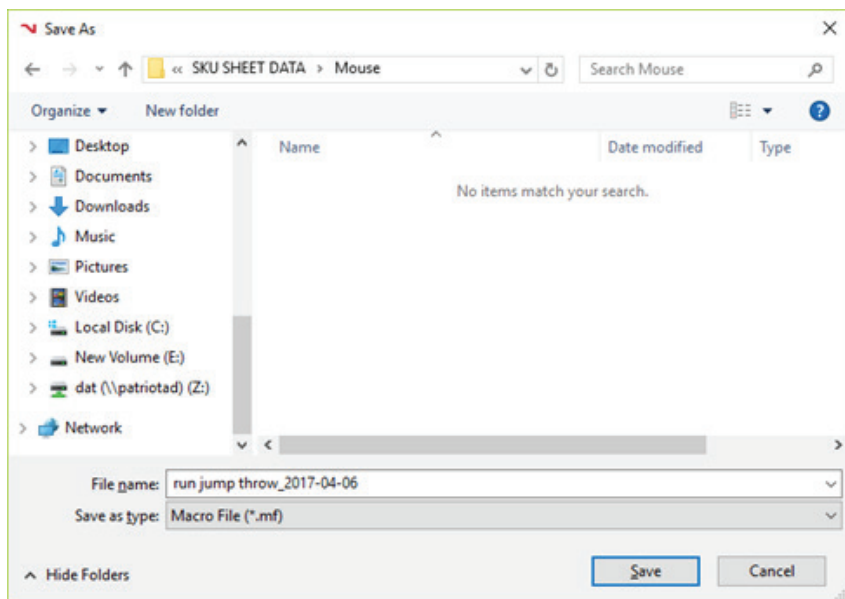
Přetáhněte skript z okna Editor makra do okna Seznam maker do sloupce „+“ a pojmenujte a uložte jej jako nové makro, nebo přetáhněte skript na existující makro, abyste jej přepsali.





## POKYNY PRO EXPORTOVÁNÍ SKRIPTŮ NEBO MAKER

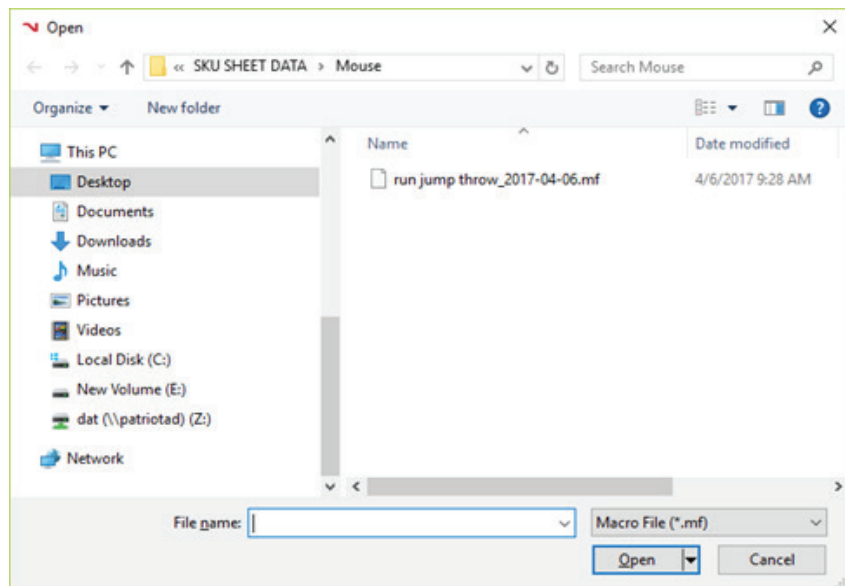
Klikněte na tlačítko Exportovat makro do souboru.  
Zvolte cíl souboru a Uložit.



# POKYNY PRO IMPORTOVÁNÍ ULOŽENÝCH MAKER

Klikněte na tlačítko Importovat makro ze souboru

Vyberte skript nebo makro ze seznamu a klikněte na tlačítko Otevřít

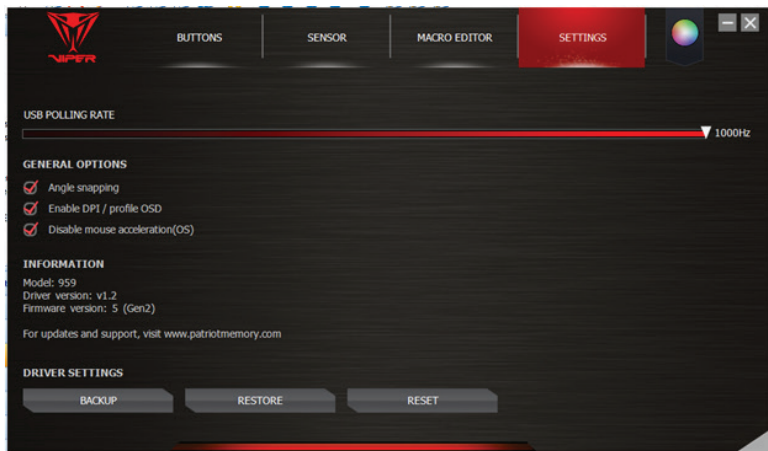


## ODSTRAŇOVÁNÍ MAKER

Klikněte na makro v okně Seznam maker a klikněte na příkaz Odstranit aktuální položku.

# NASTAVENÍ

Kliknutím na tlačítko Nastavení získáte přístup k obecným nastavením myši



## FREKVENCE DOTAZOVÁNÍ USB

Lze nastavit frekvenci dotazování až 1 000 Hz. Čím je frekvence dotazování vyšší, tím častěji počítač přijímá informace o myši, čímž se zvyšuje rychlost reakce myši.

## PŘICHYCOVÁNÍ K ÚHLU

Funkce přichycování úhlu umožňuje pohybovat kurzorem ve vodorovných a svislých přímkách.

## POVOLIT DPI/OSD PROFILU

Při přechodu na jiné nastavení DPI nebo profilu se na obrazovce zobrazí místní okno.

Poznámka: Hry nebo software na celé obrazovce nepodporují zobrazení na obrazovce pro změnu DPI a změnu režimu.

## DEAKTIVOVAT AKCELERACI MYŠI (OS)

Můžete zakázat akceleraci myši v operačním systému pro přesné ovládání kurzoru pro hry FPS (First Person Shooter).

## ZÁLOHOVAT

Zálohování nastavení myši do systémového souboru.

## OBNOVIT

Obnovení nastavení myši ze systémového souboru.

## RESETOVAT

Obnovení výchozích továrních nastavení.

Poznámka: Makra budou smazána.

# SVĚTELNÝ EFEKT

Kliknutím na tlačítko Světelný efekt otevřete okno světelného efektu.

IKONA	FUNKCE
Custom (Vlastní)	Vyberte si jednu ze 7 programovatelných světelných zón pro přizpůsobení barev.
Wave (Vlna)	Náhodné barvy LED budou průběžně procházet každou ze 7 světelných zón ve vlnovém vzoru.
Wave (invert) (Vlna (invertovat))	Náhodné barvy LED budou průběžně procházet každou ze 7 světelných zón ve vlnovém vzoru opačným směrem.
Random 1 (Náhodně 1)	Každá ze 7 světelných zón mění barvu náhodně a nezávisle.
Random 2 (Náhodně 2)	Všech 7 světelných zón současně mění náhodné barvy.

# VYTVOŘENÍ VLASTNÍHO SVĚTELNÉHO EFEKTU

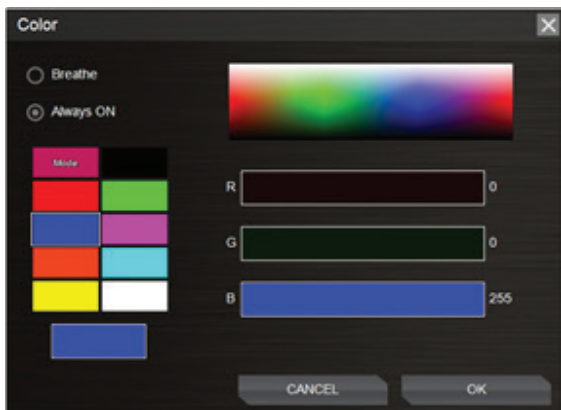
Klikněte na tlačítko Světelný efekt. Klikněte na tlačítko Přizpůsobit.



Klikněte na kartu barev pro jednu z LED zón a vyberte barvu z palety barev. Vyberte jednu z možností Pulzovat (světlo se bude rozsvěcet a zhasět) nebo Vždy zapnuto (světlo svítí)

Klikněte na tlačítko OK.

Opakujte pro ostatní světelné zóny.

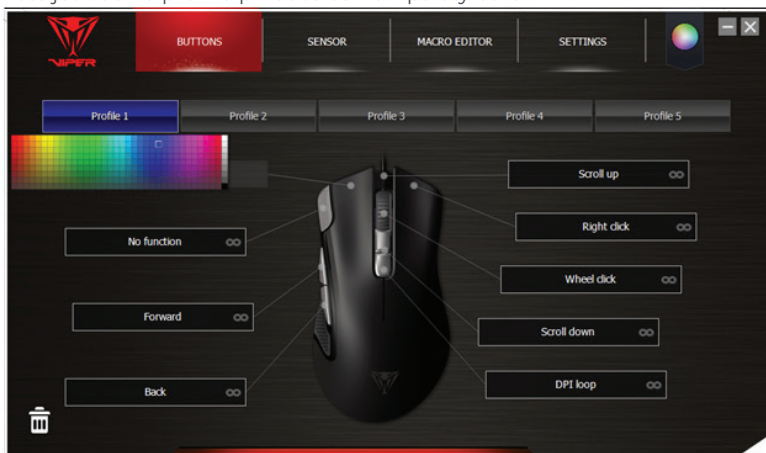


Nebo můžete nastavit všechny LED zóny současně kliknutím na funkci „Nastavit všechna světla“ a vybrat požadovanou barvu.

# TLAČÍTKA PROFILŮ

## PŘIZPŮBIT BARVU

Klikněte jednou na profil a přiřadte barvu z palety barev.



## PŘEJMENOVAT PROFIL

Klikněte dvakrát na profil a přejmenujte jej.



## RYCHLÁ VAZBA

Kliknutím na ikonu  můžete rychle použít vstup klávesnice nebo klepnutí myši na libovolné tlačítko. K vytvoření vazby máte 9 sekund.



# PŘIZPŮBIT TLAČÍTKA

Klikněte na tlačítko myši, které chcete přizpůsobit. Otevře se okno funkcí.



## Okno funkcí obsahuje 5 možností úprav:

- FUNKCE MYŠI
- FUNKCE KLÁVESNICE
- POKROČILÉ FUNKCE
- MAKRA
- CYKLUS KLÁVES



### Poznámky:

Protože musí být na myši alespoň jedno levé tlačítko, levé tlačítko může být naprogramováno pouze pro nastavení jiného tlačítka jako levé tlačítko.

Posun nahoru a dolů nelze nastavit jako režim palby a smyčku.

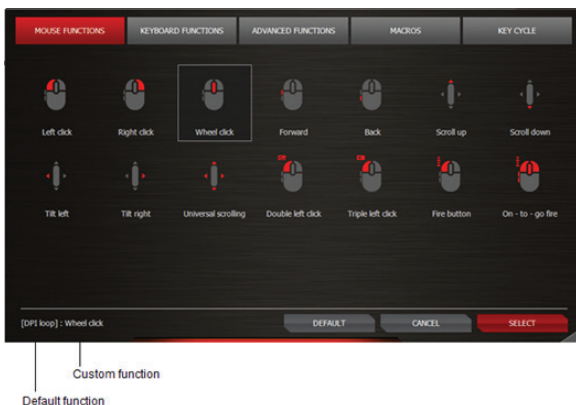
Některé funkce nemusí být použitelné pro funkci „Posun nahoru a dolů“ vzhledem k vlastnostem komponenty.

# FUNKCE MYŠI

Klikněte na tlačítko FUNKCE MYŠI.

Klikněte na požadovanou funkci, kterou chcete přiřadit.

Potvrďte kliknutím na tlačítko Vybrat.



Výchozí funkce bude zobrazena v závorkách následovaná přizpůsobenou funkcí v levém dolním rohu obrazovky.

Specializovaná tlačítka:

**Tlačítko palby** - Stiskněte a přidržte pro nepřetržitou palbu

**Nepřetržitá palba** - Stiskněte a podržte jiné tlačítko myši pro nepřetržitou palbu při pohybu



# FUNKCE KLÁVESNICE

Klikněte na tlačítko FUNKCE KLÁVESNICE.

Klikněte na ikonu požadované klávesy, kombinovanou klávesu (kombinované klávesy) nebo tlačítka multimédií na obrázku klávesnice.

Potvrďte kliknutím na tlačítko Vybrat.



Custom function

Default function



Custom function

Default function

Výchozí funkce bude zobrazena v závorkách následovaná přizpůsobenou funkcí v levém dolním rohu obrazovky.

# POKROČILÉ FUNKCE

Klikněte na tlačítko POKROČILÉ FUNKCE.

Klikněte na požadovanou funkci, kterou chcete změnit nebo povolit.

Potvrďte kliknutím na tlačítko Vybrat



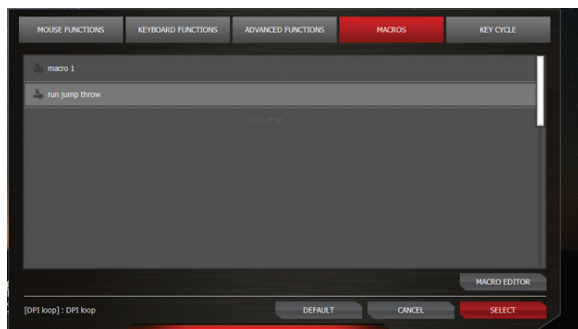
## POPIS FUNKCÍ

No Function (Žádná funkce)	
Launch Driver Menu (Spustit nabídku ovladače)	
Adjust lift-off (Upravit oddálení)	Kliknutím a podržením pohybujte myší kolem povrchu, abyste optimalizovali vzdálenost oddálení pro tento povrch.
Adjust DPI (Upravit DPI)	Kliknutím na tuto možnost zapnete nabídku DPI a pomocí tlačítek nahoru/dolů upravte DPI. Dalším kliknutím potvrďte nastavení DPI.
Lock Y-axis (Zamknout osu Y)	Kliknutím a podržením se bude kurzor pohybovat pouze vodorovně.
Lock X-axis (Zamknout osu X)	Kliknutím a podržením se bude kurzor pohybovat pouze svisle.
Sniper Function (Funkce odstřelovače)	Kliknutím a podržením se dostanete do přednastavené DPI pro přesnost. Uvolněním se vrátíte na normální DPI.
Angle snapping on/off (Přichycení úhlu zap./vyp.)	Kliknutím a podržením lze narovnat vodorovné a svislé osy.
Virtual Touch (Virtuální dotyk)	Funkce Windows®B

# MAKRA

Kliknutím na MAKRA zobrazíte okna maker. Vyberte jedno z přednastavených maker ze seznamu maker, které chcete přiřadit tlačítku.

Klikněte na makro, které chcete přiřadit.  
Potvrďte kliknutím na tlačítko Vybrat.



Chcete-li odebrat funkci makra, klikněte na tlačítko Výchozí.

## CYKLUS KLÁVES

Funkce cyklu kláves umožňuje přiřadit až 5 vstupů klávesnice tlačítku myši nebo posunu.

TLAČÍTKO	FUNKCE
Cycle (Cyklus)	Kliknutím nebo posouváním vypíšete přidané klávesové vstupy v pořadí
Reverse Cycle (Opačný cyklus)	Kliknutím na posuvník zadejte přidané klávesové vstupy v opačném pořadí
Current Position (Aktuální pozice)	Kliknutím zopakujete poslední stisknutí klávesy
Add (Přidat)	Přidat vstup z klávesnice
Clear (Smazat)	Smazat všechny vstupy z klávesnice

Poznámka-

Pro každý profil bude v cyklu kláves nastavena pouze jedna posloupnost vstupů z klávesnice, která může být použita pro všechna programovatelná tlačítka a posouvání. Pokud změníte nastavení cyklu kláves v určitém profilu, bude tato změna automaticky použita pro všechna tlačítka/posuny, které jsou nastaveny jako funkce cyklu kláves v tomto profilu. Typ cyklu může být pro každé tlačítko nezávislý.

# VYTVORENÍ SEKVENCE CYKLU KLÁVES

Klikněte na programovatelné tlačítko.

Kliknutím na CYKLUS KLÁVES přejděte na okno Cyklus kláves.

Vyberte položku TYP CYKLU KLÁVES; podle potřeby přidejte vstupy z klávesnice (až 5).



Kliknutím na Vybrat aktivujete cyklus kláves na programovatelném tlačítku.



Chcete-li funkci cyklu deaktivovat, klikněte na tlačítko Výchozí v okně Cyklus kláves.