



VIPER
V551

BEDIENUNGSANLEITUNG



INTERMEDIATE



EINLEITUNG

Vielen Dank, dass Sie die optische Gaming-Maus Viper V551 gekauft haben. Erleben Sie die Macht absoluter Kontrolle in Ihrer Hand – egal, wie fordernd das Spiel ist! Die RGB-Gaming-Maus Viper V551 ermöglicht Ihnen die individuelle Anpassung der Vollspektrum-RGB-Beleuchtung ihrer auffallend farbigen LED-Zonen. Darüber hinaus verfügt sie über 7 praktische, programmierbare Makrotasten zur Unterstützung all Ihrer Gaming-Anforderungen. Die V551 ist mit einem fortschrittlichen optischen 3327-Sensor von PixArt ausgestattet und der DPI-Wert kann auf bis zu 6.200 angepasst werden. Mit unserer Viper-Software haben Nutzer wechselbare Optionen von bis zu 12.000 DPI, die mit einem Klick mühelos durch Umschalten zwischen personalisierten Profilen verwaltet werden können, wodurch Sie beim Spielen immer einen Schritt voraus sind. Die tatsächliche Tracking-Rate beträgt 220 IPS und die Abtastrate liegt bei 1.000 Hz. Dadurch erhalten Sie sensible Echtzeitreaktion, auch während langer, aufreibender Matches.

Neben dem ergonomischen Design, der großen PTFE-Gleitauflage und dem robusten, 1,8 Meter langen geflochtenen Kabel ermöglicht die Maus V551 Leistung und Geschwindigkeit auf jeder Oberfläche. Die V551 ist durch eine zweijährige Garantie abgedeckt und mit allen modernen Betriebssystemen kompatibel.

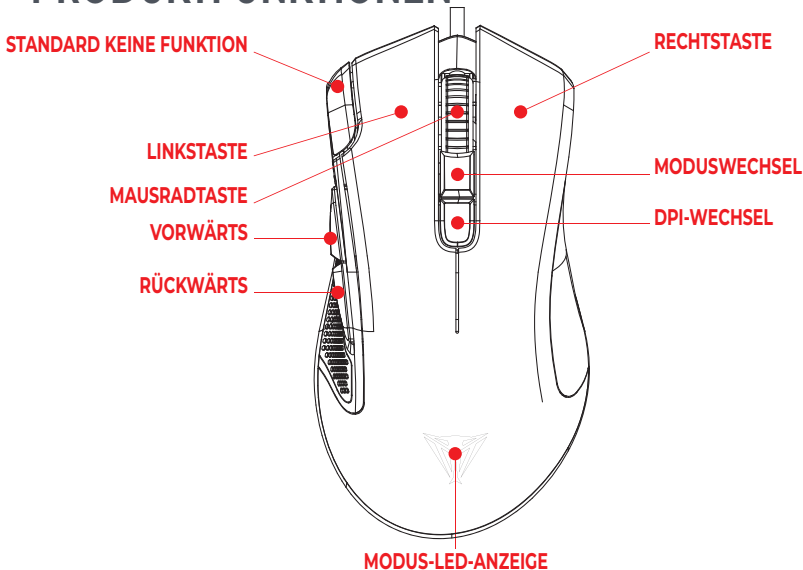
FUNKTIONEN / MERKMALE / TECHNISCHE DATEN

- Optischer PixArt-Sensor mit 6.200 DPI
- 12.000 DPI durch Software
- Ergonomisches Profidesign
- Vollständig anpassbar
- Vollspektrum-RGB mit mehreren Bereichen
- 8 Tasten, 7 davon programmierbar
- Omron-Schalter, 10 Mio. Klicks
- USB-Schnittstelle, 1,8 m langes geflochtenes Kabel
- Große PTFE-Gleitauflage
- IPS: 220
- Abtastrate: 1.000 Hz
- Viper-Software

LIEFERUMFANG:

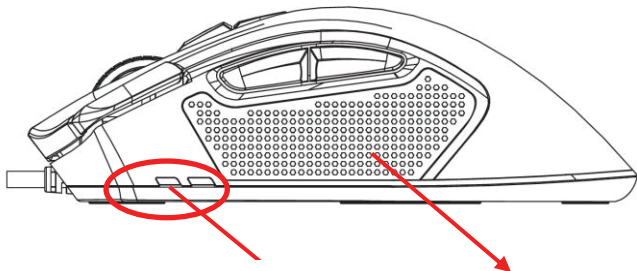
- RGB-Gaming-Maus Viper V551
- Kurzanleitung
- Viper-Aufkleber

PRODUKTFUNKTIONEN



DPI-LED-ANZEIGE

- LED-Kombination (links vorne) zur Anzeige der DPI-Stufe
- Keine LED leuchtet bei DPI-Stufe 1: 800 DPI
- Vordere LED leuchtet bei DPI-Stufe 2: 1.600 DPI
- Hintere LED leuchtet bei DPI-Stufe 3: 2.400 DPI
- Vordere und hintere LEDs leuchten bei DPI-Stufe 4: 3.200 DPI
- Bei jeder DPI-Stufe kann der DPI-Wert per Software auf 50 bis 12.000 DPI eingestellt werden.



DPI-LED-Anzeige

Seitliches Gummi

PTFE-GLEITAUFLAGE:

· Die Maus verfügt über eine PTFE-Gleitaufgabe, die ausgezeichnetes Gleiten und geschmeidiges Tracking ermöglicht

HARDWARE-INSTALLATION

Schließen Sie die Maus an einem USB-Anschluss des Computers an.

Warten Sie 5 bis 10 Sekunden, bis die Maus vom Computer erkannt wurde.

SOFTWARE-INSTALLATION

Laden Sie zur Anpassung von Gaming-Tasten, Mauseinstellungen, DPI-

Einstellungen und RGB-Beleuchtung die Maussoftware von

<http://www.patriotmemory.com/> herunter.

ANWEISUNGEN ZUR SOFTWARE-INSTALLATION

Starten Sie die Installation, indem Sie nach dem Herunterladen auf die Software doppelklicken. Befolgen Sie zum Abschließen die Anweisungen am Bildschirm.

PATRIOT VIPER MOUSE - 1.0



EINLEITUNG ZU TASTENEINSTELLUNGEN



Die **SENSOR**-Schaltfläche ermöglicht Ihnen das Aufrufen des Fensters DPI-Einstellungen und eine beliebige Anpassung der DPI-Einstellungen.

Die Schaltfläche **MACRO EDITOR (MAKROEDITOR)** ermöglicht das Aufrufen des Fensters Makroeditor und das Einrichten und Speichern von Makroskripten, die Sie beliebigen Tasten zuweisen können.

Über die Schaltfläche **SETTINGS (EINSTELLUNGEN)** können Sie allgemeine Einstellungen aufrufen und die Abtastrate anpassen, Mausfunktionen aktivieren/deaktivieren und die Maus auf die Werkseinstellungen zurücksetzen.

Die Schaltfläche **LIGHT EFFECTS (LICHTEFFEKTE)** ermöglicht die Anpassung der RGB-Beleuchtung und die Aktivierung von Lichteffekten.

Diese Maus bietet 5 Profile zum Speichern angepasster Tastenbelegungen und Makroskripte. Sie können jedes Profil zur einfacheren Identifizierung mit einem Namen und einem Farbcode versehen.

Es gibt 7 programmierbare Tasten, deren Funktionen Sie anpassen können.

SENSOR

Zum Aufrufen des Fensters DPI-Einstellungen auf die Sensor-Schaltfläche klicken

Standardwerte für die 4 DPI-Stufen

- Stufe 1: 800 DPI
- Stufe 2: 1.600 DPI
- Stufe 3: 2.400 DPI
- Stufe 4: 3.200 DPI

Sie können die DPI-Stufen von 50 bis 12.000 DPI anpassen, indem Sie die Anzeige der XY-Achse auf die gewünschte Stufe ziehen.

Sie können die X/Y-Achse unabhängig auswählen, um verschiedene DPI-Werte für X- und Y-Achse festzulegen.

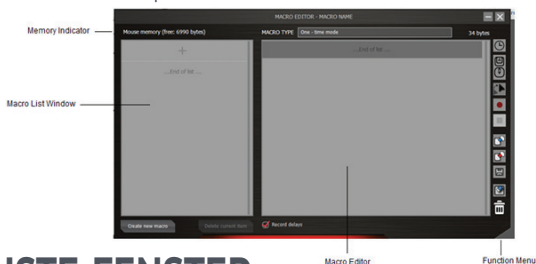
Wechseln Sie zur Einstellung des Auto-Geschwindigkeit-Bereichs zu Auto-Geschwindigkeit. Der DPI-Wert kann entsprechend der Geschwindigkeit der Mausebewegung automatisch in dem von Ihnen festgelegten Bereich angepasst werden.

- Schnelle Mausebewegung --- höherer DPI-Wert --- bewegt sich schneller über den Bildschirm, insbesondere bei Monitoren mit hoher 4K-Auflösung.
- Langsame Mausebewegung --- geringerer DPI-Wert --- bewegt sich präziser zu einem Ziel am Bildschirm.



MAKROEDITOR

Der Makroeditor hat vier Komponenten



MAKROLISTE-FENSTER






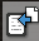




Die Makroliste enthält maximal 64 Zeilen. Jedes Makro kann zur Anzeige der Bedeutung oder Funktion des Makros benannt und gespeichert werden.
Hinweis: Pro Zeile sind maximal 14 Zeichen erlaubt.

MAKROEDITOR

Dieses Fenster zeigt die Aufzeichnung Ihrer Makrobefehle entsprechend ihrer Erstellung.

FUNKTIONSMENÜ

Das Funktionsmenü listet die verschiedenen Befehle zum Erstellen/Bearbeiten/Speichern Ihrer Makros auf.

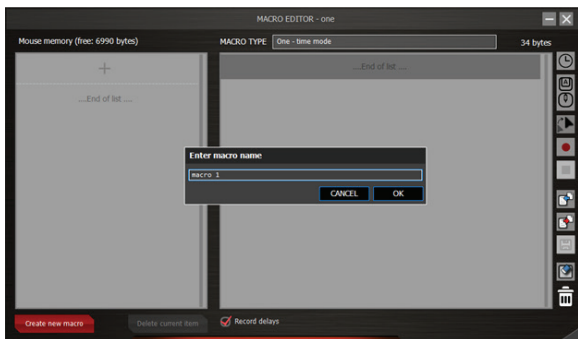
SYMBOL	FUNKTION
 VERZÖGERUNG EINFÜGEN	Von diesem Symbol an die Stelle ziehen, an der Sie die Zeitverzögerung einfügen möchten. Verzögerungszeit kann durch Anklicken von „+“ und „-“ oder durch Doppelklick auf die eingefügte Verzögerung zur Eingabe der Verzögerungszeit angepasst werden.
 TASTATUR-, MAUS- ODER SCROLLBEFEHL EINFÜGEN	Von diesem Symbol an die Stelle ziehen, an der Sie Tastatur-, Maus oder Scrollbefehl einfügen möchten.
 MAUSBEWEGUNG EINFÜGEN	Von diesem Symbol an die Stelle ziehen, an der Sie eine Mausbewegung einfügen möchten. Geben Sie den Bewegungsabstand per X- und Y-Achse ein. Wählen Sie Relative Koordinaten (Cursor bewegt sich von der aktuellen Position aus) oder Absolute Koordinaten (Cursor bewegt sich von der Bildschirmcke oben links).
 TASTATUR- UND MAUSBEFEHLE AUFZEICHNEN	
 AUFZEICHNUNG STOPPEN	
 MAKRO AUS DATEI IMPORTIEREN	
 MAKRO IN DATEI EXPORTIEREN	
 MAKRO SPEICHERN	
 GESAMTE BEFEHLSLISTE LEEREN	
 EINEN AUSGEWÄHLTEN BEFEHL ZUM LÖSCHEN HIER ABLEGEN	

SPEICHERANZEIGE

Zeigt an, wie viel Speicher jedes Makro verwendet

MAKRO ERSTELLEN

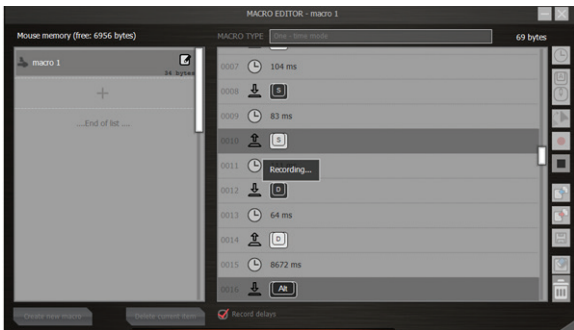
Klicken Sie zum Öffnen des Fensters Makroeditor auf MAKROEDITOR.
Klicken Sie auf Neues Makro erstellen, geben Sie dem Makro einen Namen und klicken Sie auf OK.



Klicken Sie zum Durchblättern zwischen den Makrotypen auf das MAKROTYP-Feld.

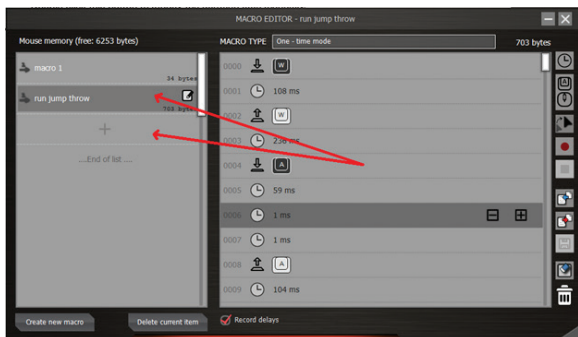
- Einmal-Modus – Makro läuft einmal.
- Endlos-Modus – zum Starten der Endloswiedergabe des Makros einmal klicken, zum Stoppen noch einmal klicken.
- Feuer-Modus – Makro wird wiederholt ausgeführt, solange die Taste gedrückt gehalten wird.

Klicken sie zum Starten der Makroaufzeichnung auf die Schaltfläche Tastatur- und Mausbefehle aufzeichnen. Klicken Sie zum Beenden der Aufzeichnung auf die Schaltfläche Aufzeichnung stoppen.



Sie können das Makro über Verzögerung, Tastatur-, Maus- oder Scrollbefehl oder Mausbewegung bearbeiten.

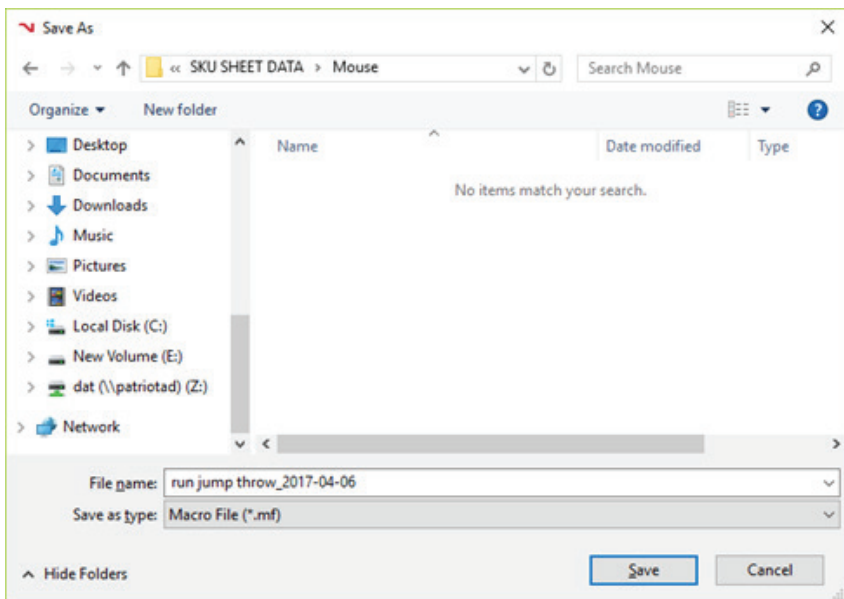
Ziehen Sie das Skript vom Makroeditor-Fenster auf den „+“-Balken des Makrolistenfensters, um es zu benennen und als neues Makro zu speichern, oder ziehen Sie das Skript zum Überschreiben auf ein bestehendes Makro.



SKRIPTE ODER MAKROS EXPORTIEREN

Klicken Sie auf Makro in Datei exportieren.

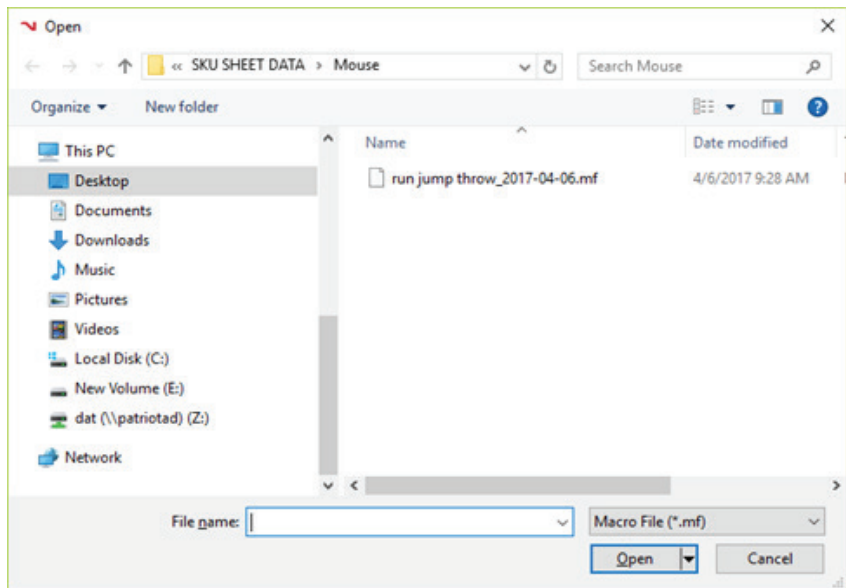
Wählen Sie das Dateiziel und anschließend Speichern.



GESPEICHERTE MAKROS IMPORTIEREN

Klicken Sie auf Makro aus Datei importieren.

Wählen Sie das Skript oder Makro aus der Liste und anschließend Öffnen.

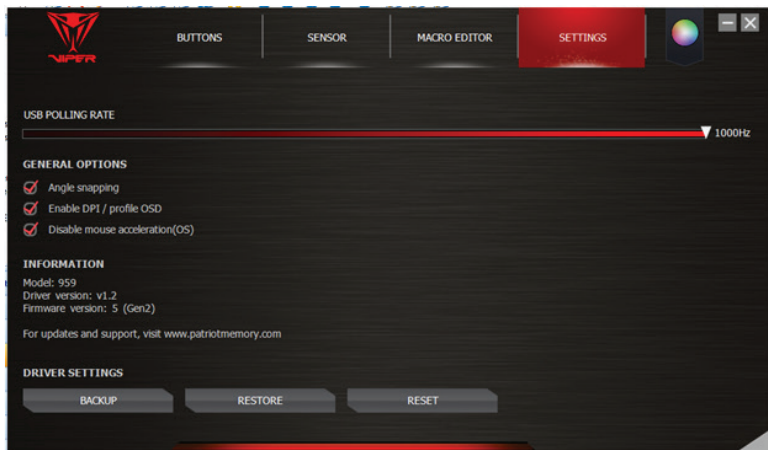


MAKROS LÖSCHEN

Klicken Sie im Makroliste-Fenster auf das Makro und anschließend auf Aktuelles Element löschen.

EINSTELLUNGEN

Klicken Sie zum Zugreifen auf allgemeine Mauseinstellungen auf die Einstellungen-Schaltfläche



USB-ABTASTRATE

Sie können die Abtastrate auf bis zu 1.000 Hz einstellen. Je höher die Abtastrate, desto häufiger empfängt der Computer Mausinformationen, was die Reaktionsgeschwindigkeit der Maus erhöht.

WINKELEINRASTUNG

Die Funktion zur Winkeleinrastung hilft dabei, den Cursor in gerade horizontalen und vertikalen Linien zu bewegen.

DPI/PROFIL-OSD AKTIVIEREN

Ein Fenster erscheint, wenn Sie einen anderen DPI-Wert oder eine andere Profileinstellung aufrufen.

Hinweis: Vollbildspiele oder -software unterstützen keine Bildschirmanzeige von DPI- und Moduswechsel.

MAUSBESCHLEUNIGUNG DEAKTIVIEREN (OS)

Sie können die Mausbeschleunigung im Betriebssystem deaktivieren, damit sich der Cursor bei Egoshootern präziser steuern lässt.

SICHERN

Sichern Sie Ihre Mauseinstellungen in einer Systemdatei.

WIEDERHERSTELLEN

Stellen Sie Ihre Mauseinstellungen aus einer Systemdatei wieder her.

ZURÜCKSETZEN

Stellen Sie die werkseitigen Standardeinstellungen wieder her.

Hinweis: Makros werden gelöscht.

LICHTEFFEKT

Klicken Sie zum Aufrufen des Lichteffect-Fensters auf die Lichteffect-Schaltfläche.

SYMBOL	FUNKTION
Custom (Nutzer)	Wählen Sie eine der 7 programmierbaren Lichtzonen zur Farbanpassung.
Wave (Welle)	Zufällige LED-Farben durchlaufen kontinuierlich jede der 7 Lichtzonen in einem wellenförmigen Muster.
Wave (invert) (Welle (umgekehrt))	Zufällige LED-Farben durchlaufen kontinuierlich jede der 7 Lichtzonen umgekehrt in einem wellenförmigen Muster.
Random 1 (Zufällig 1)	Jede der 7 Lichtzonen wechselt zufällig und unabhängig ihre Farbe.
Random 2 (Zufällig 2)	Alle 7 Lichtzonen wechseln gleichzeitig zu zufälligen Farben.

EINEN ANGEPASSTEN LICHTEFFEKT ERSTELLEN

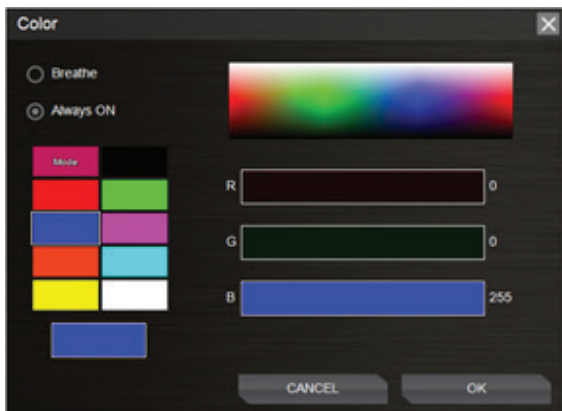
Klicken Sie auf die Lichteffekt-Schaltfläche. Klicken Sie auf die Anpassen-Schaltfläche.



Klicken Sie auf das Farbgitter für eine der LED-Zonen und wählen Sie eine Farbe aus der Farbpalette. Wählen sie eine der Optionen Pulsieren (Licht leuchtet und verblasst) oder Immer ein (konstantes Leuchten).

Klicken Sie auf OK.

Wiederholen Sie dies bei den anderen Lichtzonen.



Alternativ können Sie alle LED-Zonen gleichzeitig einstellen, indem Sie die Funktion „Alle Lichter einstellen“ anklicken und die gewünschte Farbe wählen.

PROFILTASTEN FARBE ANPASSEN

Klicken Sie einmal auf ein Profil, um eine Farbe aus der Farbpalette zuzuweisen.



PROFIL UMBENENNEN

Doppelklicken Sie auf ein Profil, wenn Sie es umbenennen möchten.



SCHNELLBINDUNG

Klicken Sie zur schnellen Anwendung einer Tastatureingabe oder eines Mausclicks auf eine der Tasten auf das Symbol . Sie haben 9 Sekunden für die Bindung Zeit.



TASTEN ANPASSEN

Klicken Sie zum Öffnen des Funktionen-Fensters auf die Maustaste, die Sie anpassen möchten.



Das Funktionen-Fenster bietet Ihnen 5 Einstelloptionen:

- MAUSFUNKTIONEN
- TASTATURFUNKTIONEN
- ERWEITERTE FUNKTIONEN
- MAKROS
- TASTENZYKLUS



Hinweise:

Da es mindestens eine Linkstaste an der Maus geben muss, kann die Linkstaste erst programmiert werden, nachdem eine andere Taste als Linkstaste konfiguriert wurde.

Auf- und Abwärtsscrollen können nicht als Feuermodus und Endlosmodus eingestellt werden.

Einige Funktionen sind aufgrund der Eigenschaften ihrer Komponente möglicherweise nicht auf „Aufwärts-/ und Abwärtsscrollen“ anwendbar.

MAUSFUNKTIONEN

Klicken Sie auf die Schaltfläche MAUSFUNKTIONEN.
Klicken Sie auf die Funktion, die Sie zuweisen möchten.
Klicken Sie zum Bestätigen auf Auswählen.



Default function
Custom function

Die Standardfunktion wird in Klammern angezeigt, gefolgt von der angepassten Funktion unten links am Bildschirm.

Spezialtasten:

Feuertaste – zum kontinuierlichen Schießen drücken und halten

Bewegen und feuern – zum kontinuierlichen Feuern während der Bewegung mit einer anderen Maustaste drücken und halten

TASTATURFUNKTIONEN

Klicken Sie auf die Schaltfläche TASTATURFUNKTIONEN.

Klicken Sie im Tastaturbild auf das Symbol der gewünschten Tastaturtaste, Kombitaste(n) oder Multimedia-Funktionstaste.

Klicken Sie zum Bestätigen auf Auswählen.



Custom function

Default function



Custom function

Default function

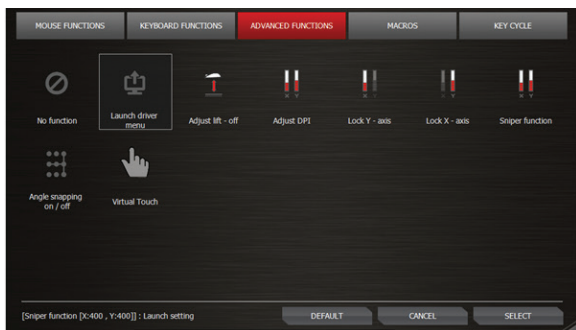
Die Standardfunktion wird in Klammern angezeigt, gefolgt von der angepassten Funktion unten links am Bildschirm.

ERWEITERTE FUNKTIONEN

Klicken Sie auf die Schaltfläche ERWEITERTE FUNKTIONEN.

Klicken Sie auf die Funktion, die Sie ändern oder aktivieren möchten.

Klicken Sie zum Bestätigen auf Auswählen.



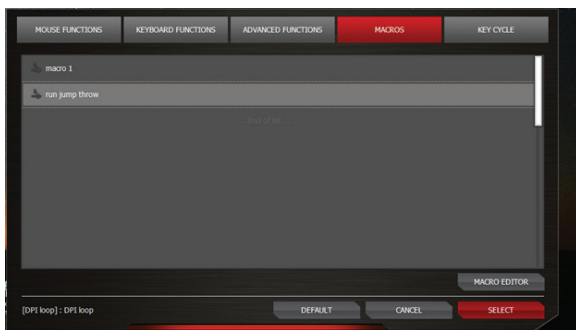
ERLÄUTERUNG DER FUNKTIONEN

No Function (Keine Funktion)	
Launch Driver Menu (Treiber Menü ausführen)	
Adjust lift-off (Hub anpassen)	Klicken und halten, Maus zur Optimierung des Hubabstand für diese Fläche rund um die Fläche bewegen.
Adjust DPI (DPI anpassen)	Zum Einschalten des DPI-Menüs klicken, dann zur Anpassung des DPI-Wertes nach oben/unten blättern. Zum Bestätigen der DPI-Einstellung erneut klicken.
Lock Y-axis (Y-Achse arretieren)	Klicken und halten, damit sich der Cursor nur horizontal bewegen kann.
Lock X-axis (X-Achse arretieren)	Klicken und halten, damit sich der Cursor nur vertikal bewegen kann.
Sniper Function (Scharfschützen-Funktion)	Klicken und halten, um für ein exaktes Ergebnis zu einem voreingestellten DPI-Wert zu gelangen. Zur Rückkehr zum normalen DPI-Wert loslassen.
Angle snapping on/off (Winkleinrastung ein/aus)	Klicken und halten, damit horizontale und vertikale Linien gerade werden.
Virtual Touch (Virtuelle Berührung)	Windows®-B-Funktion

MAKROS

Klicken Sie zum Zugreifen auf das Makros-Fenster auf MAKROS. Wählen Sie eines Ihrer voreingestellten Makros aus der Makroliste, um es einer Taste zuzuweisen.

Klicken Sie auf das Makro, das Sie zuweisen möchten.
Klicken Sie zum Bestätigen auf Auswählen.



Klicken Sie zum Entfernen der Makrofunktion auf Standard.

TASTENZYKLUS

Die Tastenzyklus-Funktion ermöglicht Ihnen, einer Maustaste oder Scrollbewegung bis zu 5 Tastatureingaben zuzuweisen.

TASTE	FUNKTION
Cycle (Zyklus)	Klicken oder scrollen Sie, um zusätzliche Tastatureingaben der Reihe nach einzutippen
Reverse Cycle (Zyklus umkehren)	Klicken oder scrollen Sie, um zusätzliche Tastatureingaben in umgekehrter Reihenfolge einzutippen
Current Position (Aktuelle Position)	Zum Wiederholen des zuletzt ausgeführten Tastenanschlags klicken
Add (Zufügen)	Eine Tastatureingabe zufügen
Clear (Löschen)	Alle Tastatureingaben löschen

Hinweis:

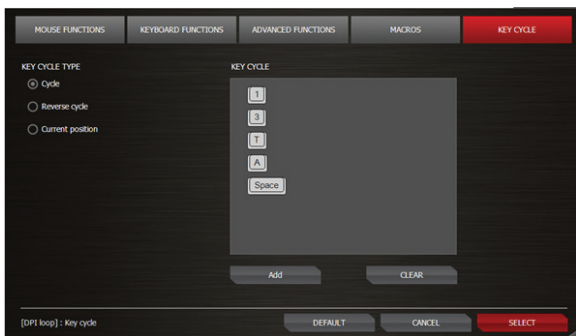
Bei jedem Profil gibt es nur eine Abfolge von Tastatureingaben, die in Tastenzyklus festgelegt und auf alle programmierbaren Tasten und Scrollbewegungen angewandt werden kann. Falls Sie die Tastenzyklus-Einstellung in einem bestimmten Profil ändern, wird sie automatisch auf alle Tasten/Scrollbewegungen, die als Tastenzyklus-Funktion in diesem Profil eingerichtet wurden, angewandt. Der Zyklustyp kann bei jeder Taste unabhängig sein.

EINE TASTENZYKLUSABFOLGE ERSTELLEN

Klicken Sie auf eine programmierbare Taste.

Klicken Sie zum Zugreifen auf das Fenster Tastenzyklus auf TASTENZYKLUS.

Wählen Sie TASTENZYKLUSTYP; ergänzen Sie nach Belieben Tastatureingaben (bis zu 5).



Klicken Sie zur Aktivierung des Tastenzyklus bei der programmierbaren Taste auf Wählen.



Deaktivieren Sie die Zyklusfunktion, indem Sie im Fenster Tastenzyklus auf die Standard-Schaltfläche klicken.