



Herná myš RGB
V570

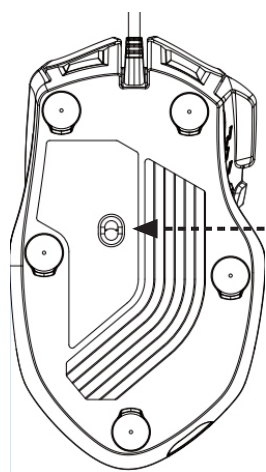


Používateľská príručka
Rev 1.2

Úvod

Ďakujeme, že ste si zakúpili hernú myš Viper V570 RGB. Unikátny hybridný dizajn FPS+MMO je jedným z najflexibilnejších na dnešnom trhu, pričom oddelené tlačidlo mierenia je komfortne umiestnené na opierke palca. Táto myš je navrhnutá tak, aby poskytovala úžasnú presnosť. Vďaka za to snímaču Xtreme Precision Laser Sensor, ktorý možno nastaviť až na rozlíšenie 12 000 DPI v prípade monitorov s najvyšším rozlíšením. Maximálne prispôsobiteľný dizajn umožňuje pridať 34,2 g závaží a 7 LED svetelných zón vlastnej farby zahŕňajúcich až 16,8 mil. farieb. V570 vám v kombinácii so softvérom Viper umožňuje naprogramovať až 13 vstavaných makro tlačidiel, vytvárať vlastné herné profily a prispôbiť citlivosť myši tak, aby vám vyhovovala.

Patentovaná vstavaná makro technológia spolu s intuitívnym herným softvérom poskytuje platformu pre hráčov na nahrávanie, čítanie a editovanie skriptov, ktoré možno uložiť a prideliť ľubovoľnému tlačidlu na myši.



Bezpečnostné upozornenie

Tento výrobok je v súlade so smernicou IEC 60825-1, laserový produkt triedy IM.
Výrobok spĺňa pravidlá FCC a CE.



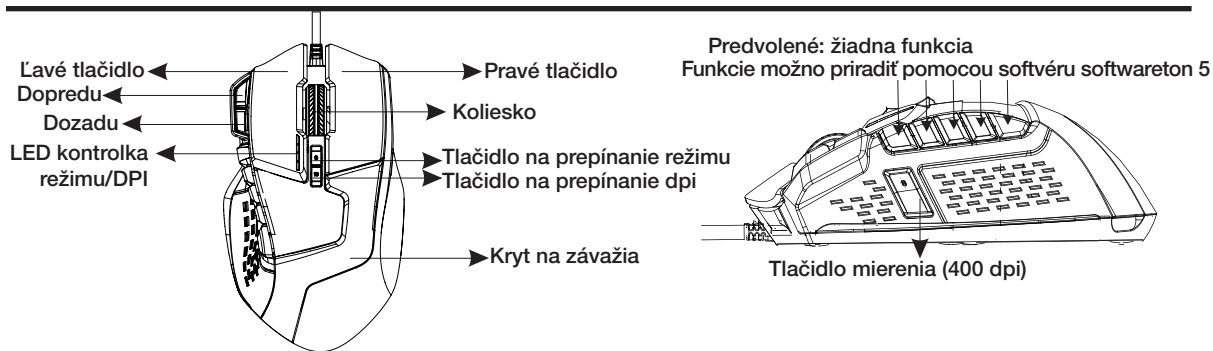
Nikomu NEMIERTE laserovým lúčom do oka.

Funkcie/technické špecifikácie:

- Unikátny hybridný dizajn FPS+MMO
- Unikátnych 13 programovateľných tlačidiel pre každý z 5 herných režimov na prispôbenie požadovaných skriptov
- Nulové oneskorenie (najrýchlejšie na svete!), nulová odozva po kliknutí na ľavé/pravé tlačidlo
- Automatická rýchlosť: DPI možno automaticky prispôbiť v nastavenom rozsahu
- 16-bitová šírka zbernice pre maximálny výkon
- Vzorkovacia rýchlosť: 1000 Hz.
- 800/1600/2400/3200 DPI prepínateľné (max. do 12 000 dpi, so softvérom Viper)
- LED kontrolka DPI
- Špičkový snímač Avago (obnovovací kmitočet 12 000)
- Rýchlosť sledovania: 150 palcov/s
- Mikrospínač Omron: 5 miliónov kliknutí
- Gumená bočná opierka a drážky na prsty
- Štýlový, ergonomický a komfortný tvar
- Prispôsobiteľný systém závaží, až do 34,2 g
- Keramické podložky
- USB konektor
- Herný softvér Viper

Obsah balenia:

- Herná myš Viper V570 RGB
- Príručka pre rýchly štart
- Nálepka Viper



Nastavenia DPI režimu

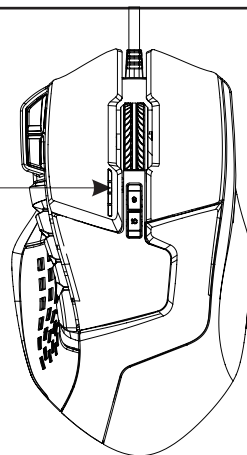
LED kontrolka režimu/DPI

Farby na označenie herných profilov

- ČERVENÁ KONTROLKA svieti pri profile 1
- ZELENÁ KONTROLKA svieti pri profile 2
- MODRÁ KONTROLKA svieti pri profile 3
- PURPUROVÁ KONTROLKA svieti pri profile 4
- TYRKYSOVÁ KONTROLKA svieti pri profile 5

Počet LED kontroliek na označenie úrovni DPI

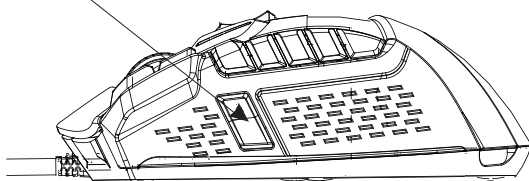
- Pri 1. úrovni DPI svieti jedna LED kontrolka: 800 dpi
- Pri 2. úrovni DPI svietia dve LED kontrolky: 1600 dpi
- Pri 3. úrovni DPI svietia tri LED kontrolky: 2400 dpi
- Pri 4. úrovni DPI svietia štyri LED kontrolky: 3200 dpi
- Pre každú úroveň DPI možno hodnotu DPI nastaviť softvérovou v rozsahu 50 ~ 12 000 DPI



Tlačidlo mierenia

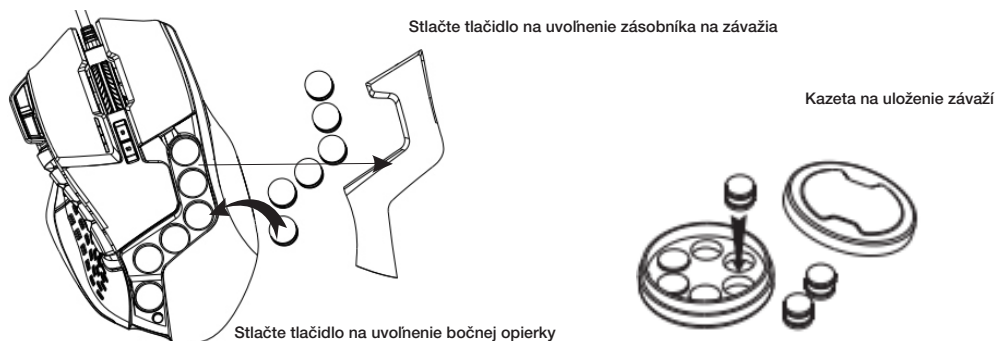
- Na presné zameranie stlačte a podržte stlačené, čím sa dostanete na rozlíšenie 400 DPI. Uvoľnením prejdete späť na pôvodnú hodnotu DPI.

Tlačidlo mierenia (400 dpi)



Prispôsobiteľný zásobník na závažia

Prispôbte hmotnosť a vyváženie (až do 34,2 gramov) na dosiahnutie najlepšej úrovne komfortu.



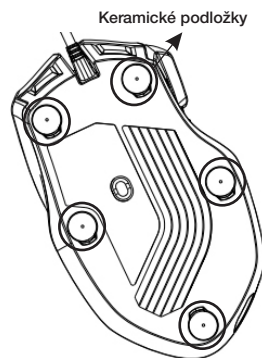
⚠ Upozornenie:

- Zabráňte deform v prístupe k závažiam.

Keramické podložky

Myš je vybavená keramickými podložkami, ktoré sa vyznačujú perfektným kĺzaním a úžasnou odolnosťou.

Upozornenie: Používajte kvalitnú podložku na myš, aby ste mohli naplno využiť vlastnosti keramických podložiek.



1. Inštalácia hardvéru

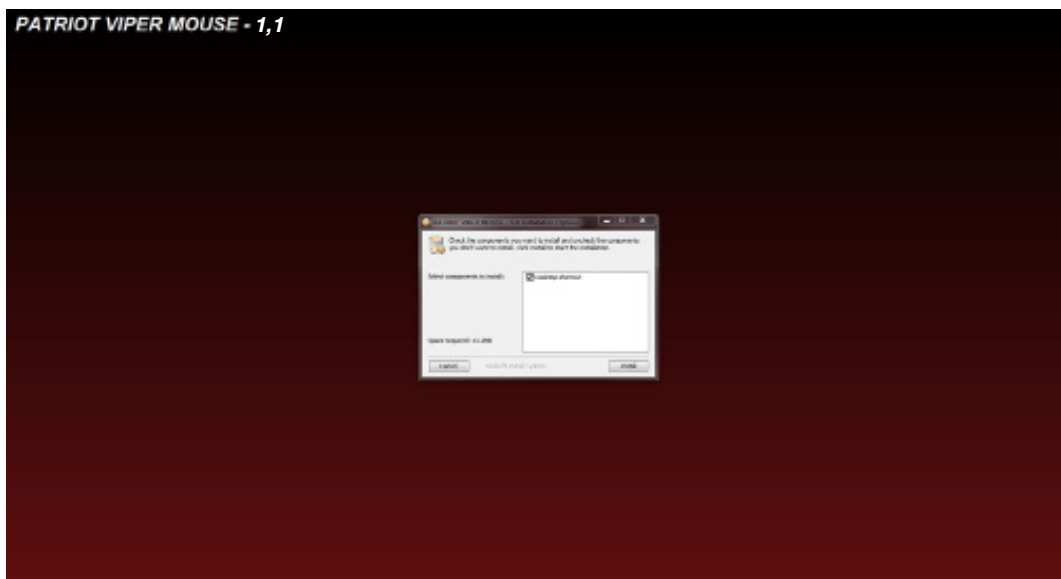
Pripojte myš do USB portu počítača.
Počkajte 5 ~ 10 sekúnd, kým počítač nerozpozna myš.

2. Inštalácia softvéru

Stiahnite si softvér pre myš zo stránky <http://www.patriotmemory.com/>, ktorý vám umožňuje upravovať herné tlačidlá, nastavenia myši, nastavenia DPI a RGB osvetlenie.

Pokyny na inštaláciu softvéru

Po stiahnutí kliknite dvakrát na softvér na spustenie inštalácie. Postupujte podľa pokynov na obrazovke na dokončenie procesu.



Pokyny k nastaveniam tlačidiel



Tlačidlo SENSOR vám umožňuje prejsť na okno nastavení DPI a upraviť nastavenia DPI podľa vašich preferencií.

Tlačidlo MACRO EDITOR vám umožňuje prejsť na okno editora makier, kde môžete vytvárať a ukladať skripty makier, ktoré môžete priradiť k želaným tlačidlám.

Tlačidlo SETTINGS vám umožňuje prejsť na okno všeobecných nastavení, kde môžete upraviť vzorkovaciu rýchlosť, aktivovať a deaktivovať funkcie myši a obnoviť predvolené nastavenia myši.

Tlačidlo LIGHT EFFECTS vám umožňuje prispôbiť RGB osvetlenie a aktivovať svetelné efekty.

Táto myš ponúka 5 profilov na uloženie prispôbených priradení tlačidiel a skriptov makier. Pomocou farebnej palety môžete pomenovať a farebne označiť jednotlivé profily na ich identifikáciu.

K dispozícii máte 13 programovateľných tlačidiel na prispôbenie ich funkcií.

Snímač:

Kliknutím na tlačidlo Sensor prejdete na okno nastavení DPI

Predvolené hodnoty pre 4 úrovne DPI

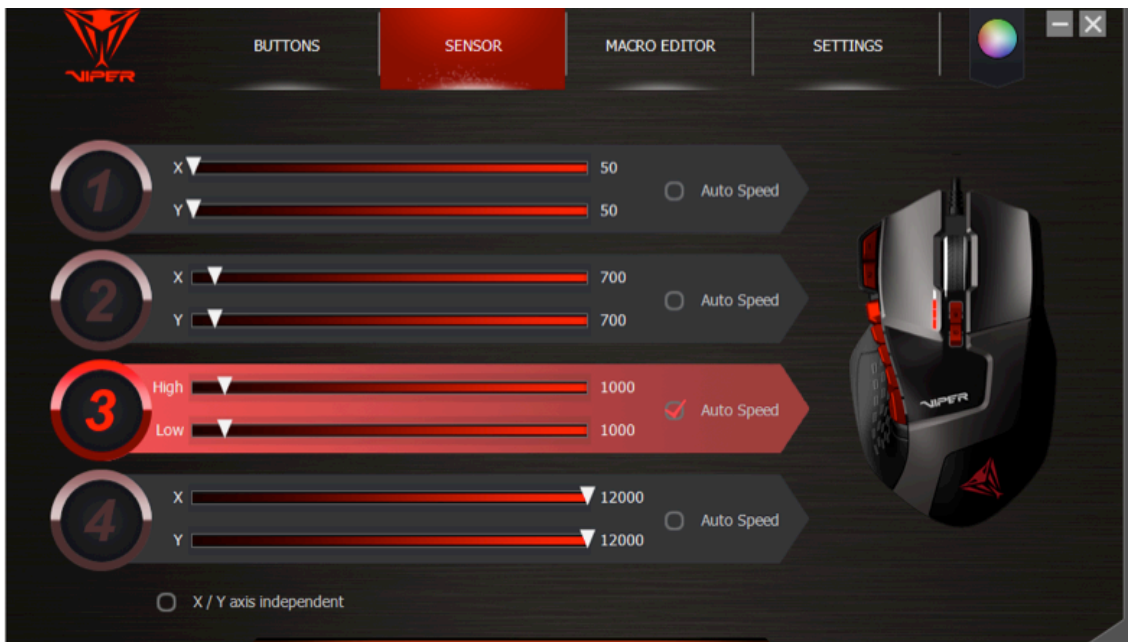
- Úroveň 1: 800 DPI
- Úroveň 2: 1600 DPI
- Úroveň 3: 2400 DPI
- Úroveň 4: 3200 DPI

Úrovne DPI môžete prispôbiť v rozsahu od 50 DPI do 12 000 DPI presunutím ovládacieho prvku osi X/Y na želanú úroveň.

Ak chcete nastaviť odlišné hodnoty DPI pre os X a os Y, začiarknite políčko *X/Y axis independent*.

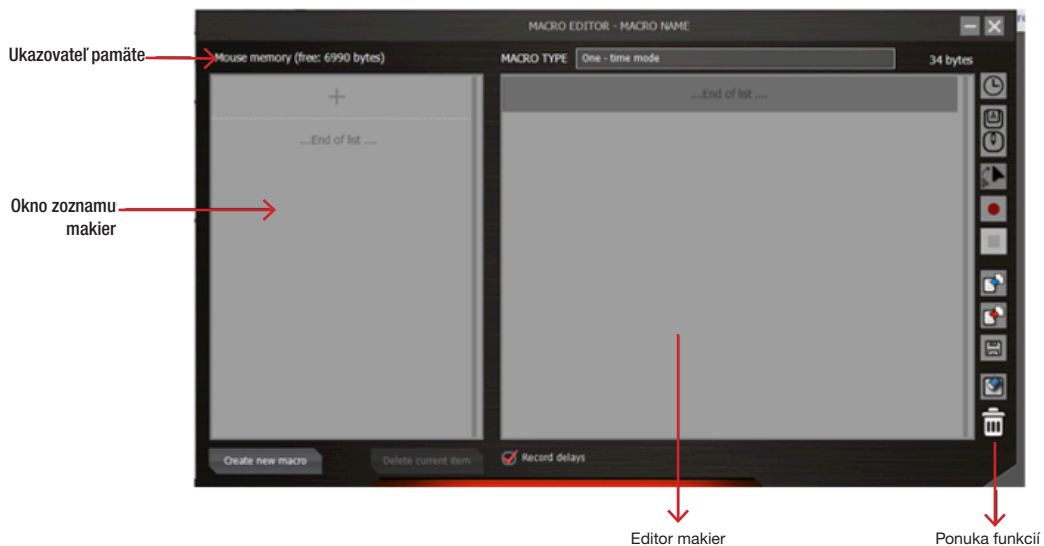
Výberom políčka *Auto Speed* môžete nastaviť rozsah automatickej rýchlosti. DPI možno automaticky prispôbiť v nastavenom rozsahu podľa rýchlosti pohybu myši.

- Rýchly pohyb myši (vyššie DPI) – presúvanie na obrazovke je rýchlejšie, najmä pri monitoroch s vysokým rozlíšením 4K.
- Pomalý pohyb myši (nižšie DPI) – presúvanie k cieľu na obrazovke je presnejšie.



Editor makier

Editor makier sa skladá zo štyroch častí.



Okno zoznamu makier

Zoznam makier podporuje maximálne 64 riadkov. Každé makro sa dá pomenovať a uložiť na označenie významu alebo funkcie makra.






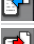




Upozornenie: Každý riadok môže obsahovať najviac 14 znakov.

Editor makier

Na tejto obrazovke sa zobrazuje nahrávanie vašich makro príkazov, keď ich vytvárate.

Ponuka funkcií

Ponuka funkcií obsahuje rôzne príkazy na vytváranie/editáciu/ukladanie makier.

	Insert delay Drag from this icon to where you would like to insert time delay. Delay time can be adjusted by clicking "+" and "-", or double clicking the inserted delay to enter delay time.
	Insert keyboard, mouse or scroll command Drag from this icon to where you would like to insert keyboard, mouse or scroll command.
	Insert mouse movement Drag from this icon to where you would like to insert a mouse movement. Enter the movement distance by X axis and Y axis. Choose Relative coordinates (cursor will move from where it is) or Absolute Coordinates (cursor will move from the upper left corner of the screen).
	Record Keyboard and mouse commands Click to start recording.
	Kliknite na zastavenie nahrávania
	Import Macro from file
	Export current Macro to file
	Save Macro
	Clear command list
	Drag a command here to remove it.

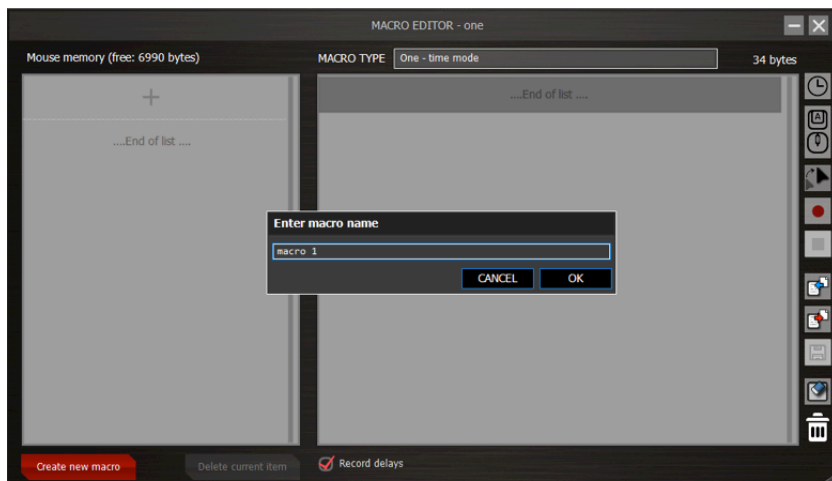
Ukazovateľ pamäte

Znázorňuje, koľko pamäte využíva každé makro.

Vytvorenie makra

Kliknutím na MACRO EDITOR otvoríte okno editora makriev.

Kliknite na tlačidlo *Create new macro*, makro pomenujte a kliknite na tlačidlo *OK*.

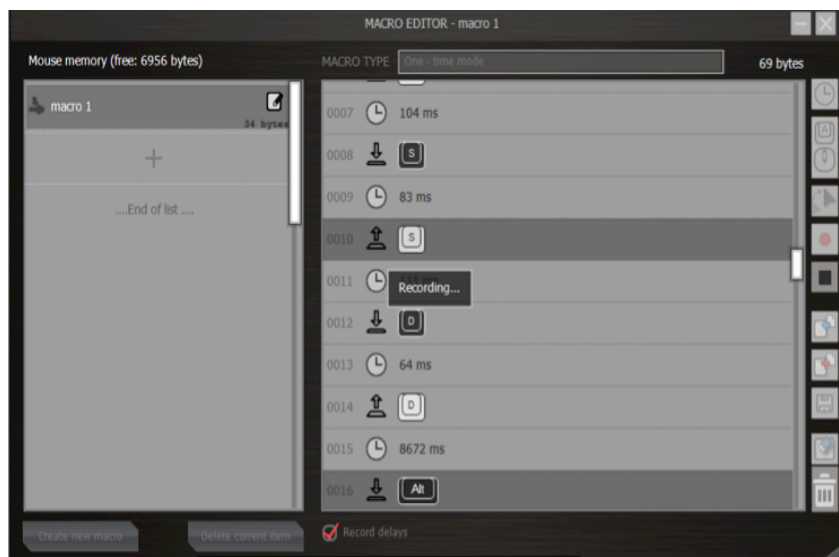


Kliknite do poľa MACRO TYPE, kde si môžete vybrať z rôznych typov makriev.

- **One-time mode** – makro sa spustí iba raz.
- **Loop mode** – kliknite raz na spustenie cyklického opakovania makra, zastavte opätovným kliknutím.
- **Fire-key mode** – makro sa bude opakovať, kým je tlačidlo stlačené.

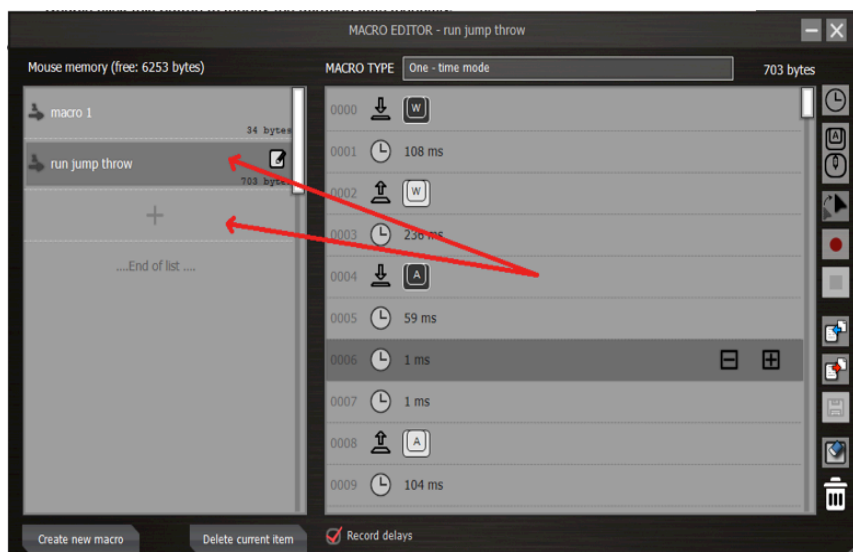
Na spustenie nahrávania makra kliknite na tlačidlo (*Nahrávať príkazy klávesnice a myši*).

Na zastavenie nahrávania makra kliknite na tlačidlo *Zastaviť nahrávanie*.



Makro môžete upraviť príkazom *oneskorenia*, *klávesnice*, *myši* alebo *posunutia* alebo *pohybom myši*.

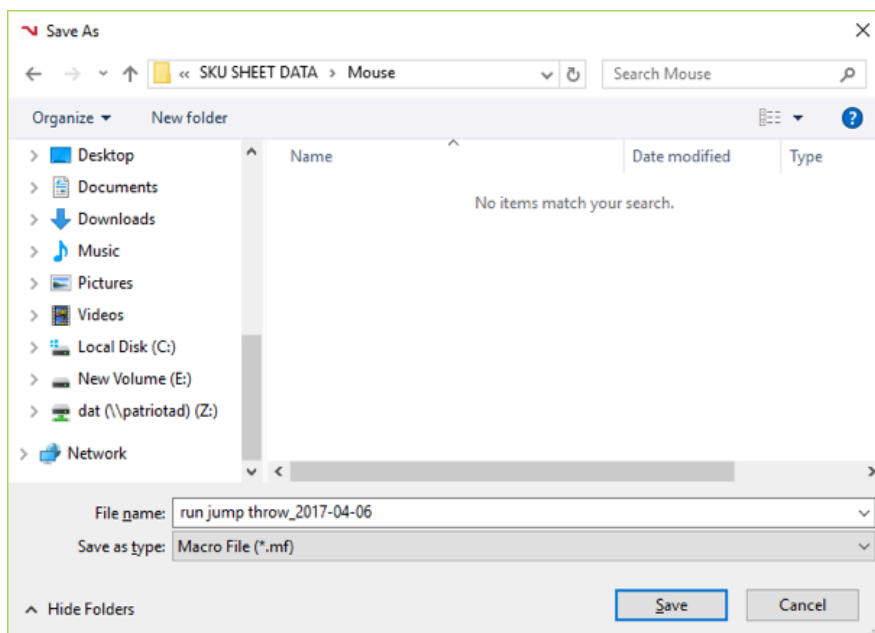
Presuňte skript z okna *Macro Editor* do okna *Macro List* na panel „+“ a pomenujte a uložte ho ako nové makro. Prípadne presuňte skript do existujúceho makra, čím ho prepíšete.



Exportovanie skriptov alebo makier

Kliknite na tlačidlo *Export macro to file*.

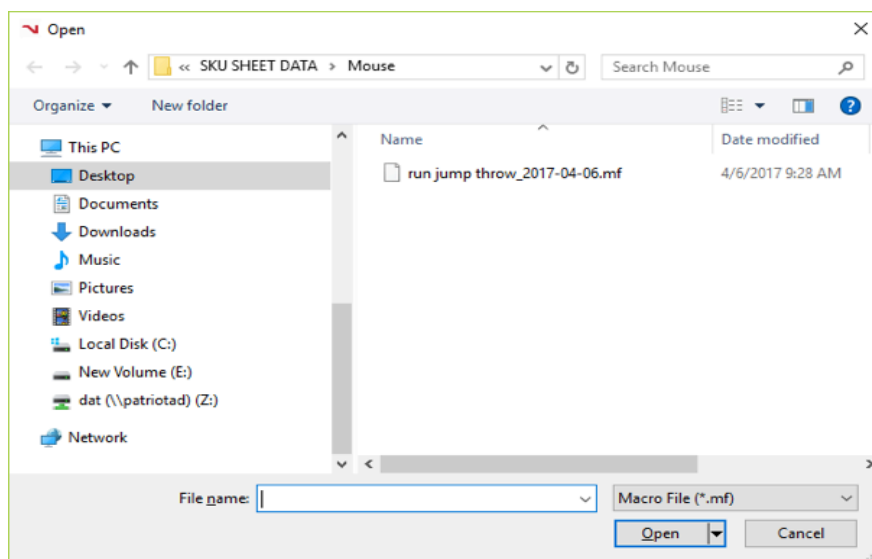
Vyberte cieľový súbor a tlačidlo *Save*.



Importovanie uložených skriptov alebo makier

Kliknite na tlačidlo *Import macro from file*.

Vyberte skript alebo makro zo zoznamu a kliknite na tlačidlo Open.

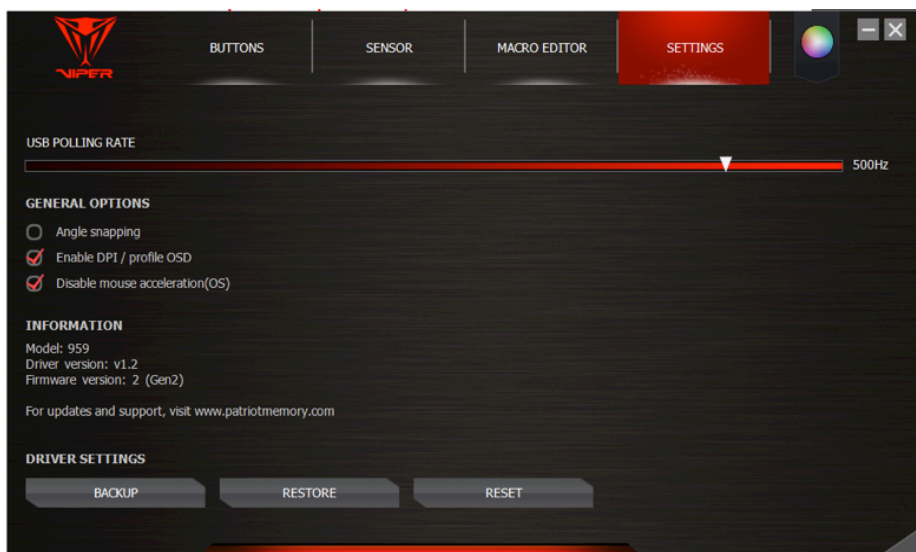


Odstránenie makier

Kliknite na príslušné makro v okne *Macro List Window* a kliknite na tlačidlo *Delete current item*.

Nastavenia

Kliknutím na tlačidlo Settings otvoríte všeobecné nastavenia myši.



Vzorkovacia rýchlosť USB

Môžete nastaviť vzorkovaciu rýchlosť až do 1 000 Hz. Čím väčšia je vzorkovacia rýchlosť, tým častejšie dostáva počítač informácie z myši, a teda sa zvyšuje rýchlosť reakcií myši.

Uhlové prichytenie

Funkcia uhlového prichytenia pomáha presúvať kurzor vo vodorovných a zvislých rovných čiarach.

Povoliť DPI/OSD profil

Pri zmene na iné nastavenie DPI alebo pri zmene profilu sa na obrazovke zobrazí vyskakovacie okno.

Upozornenie: Hry alebo softvér na celú obrazovku nepodporujú displej na obrazovke na zmenu DPI a režimu.

Vypnúť akceleráciu myši (OS)

V operačnom systéme môžete vypnúť akceleráciu myši, čím získate presnú kontrolu nad kurzorom v FPS hrách (strieľačky z prvej osoby).

Zálohovať

Zálohujte nastavenia myši do systémového súboru.

Obnoviť

Obnovte nastavenia myši zo systémového súboru.

Vynulovať

Obnovte predvolené nastavenia z výroby.

Upozornenie: Makrá budú odstránené.

Svetelný efekt

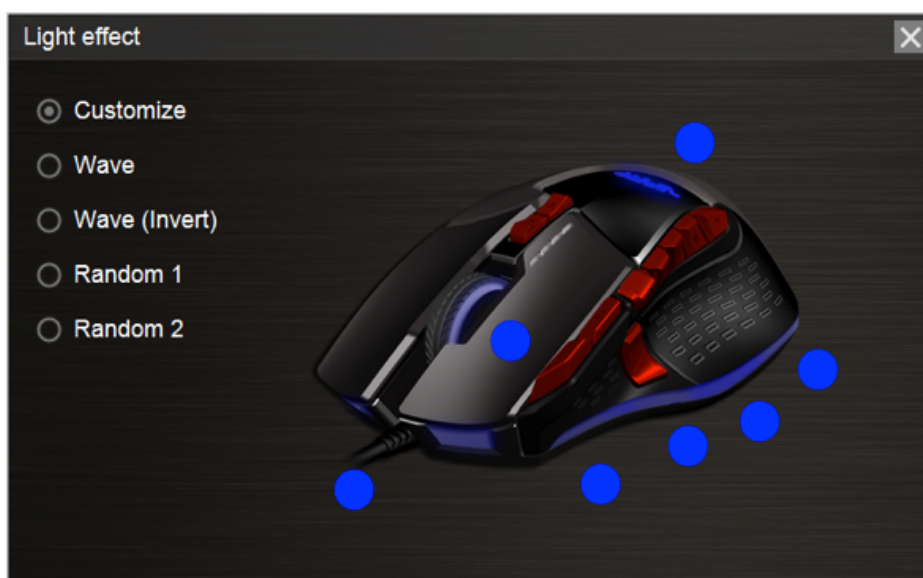
Kliknite na tlačidlo *Light effect* na otvorenie okna svetelných efektov.

Efekt	Funkcia
Vlastné	Vyberte jednu zo 7 programovateľných svetelných zón na prispôbenie farby.
Vlna	Vo všetkých 7 svetelných zónach sa budú striedavo meniť náhodné LED farby vo vlnovitom vzore.
Vlna (inverzná)	Vo všetkých 7 svetelných zónach sa budú striedavo meniť náhodné LED farby vo vlnovitom vzore, ale v opačnom poradí.
Random 1 – Náhodné 1	Každá zo 7 svetelných zón mení farbu náhodne a nezávisle.
Random 2 – Náhodné 2	Všetkých 7 svetelných zón mení farby súčasne a náhodne.

Vytvorenie vlastného svetelného efektu

Kliknite na tlačidlo *Light effect*.

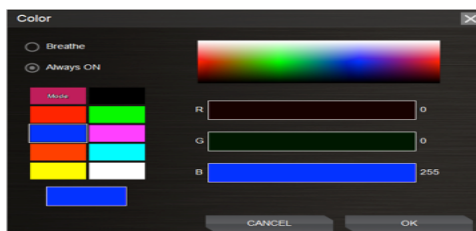
Kliknite na tlačidlo *Customize*.



Kliknite na kartu farieb jednej zo 7 svetelných zón a z farebnej palety vyberte farbu. Vyberte jednu z možností *Breathe* (kontrolka sa bude rozsvetcovať a zhasínať) alebo *Always ON* (svieti stále).

Kliknite na *OK*.

Zopakujte pre ostatné svetelné zóny.



Tlačidlá profilov

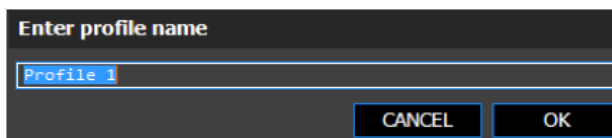
Prispôsobenie farby

Kliknite raz na profil a priradte farbu z farebnej palety.



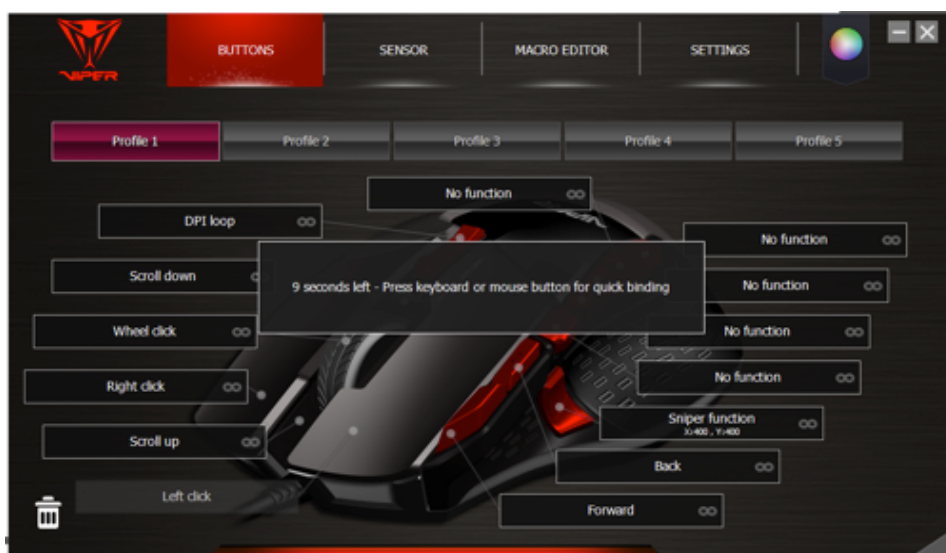
Premenovanie profilu

Na premenovanie profilu naň dvakrát kliknite.



Rýchle previazanie

Kliknite na ikonu , ak chcete k ľubovoľnému z tlačidiel rýchlo priradiť vstup z klávesnice alebo kliknutie na myš. Na vykonanie akcie previazania máte 9 sekúnd.



Prispôsobenie tlačidiel

Kliknite na tlačidlo myši, ktoré chcete upraviť, čím sa otvorí okno funkcií.



Okno funkcií obsahuje 5 možností nastavenia:

- MOUSE FUNCTIONS (Funkcie myši)
- KEYBOARD FUNCTIONS (Funkcie klávesnice)
- ADVANCED FUNCTIONS (Pokročilé funkcie)
- MACROS (Makrá)
- KEY CYCLE (Cyklus klávesov)



Poznámky:

Kedže na myši musí byť aspoň jedno ľavé tlačidlo, ľavé tlačidlo možno naprogramovať až potom, čo nastavíte iné tlačidlo ako ľavé tlačidlo.

Posúvanie nahor a nadol sa nedá nastaviť ako režim oheň a slučka.

Posúvanie nahor a nadol nemusí byť dostupné pre niektoré funkcie z dôvodu parametrov ich komponentov.

MOUSE FUNCTIONS (Funkcie myši)

Kliknite na tlačidlo MOUSE FUNCTIONS.

Kliknite na želanú funkciu, ktorú chcete priradiť.

Potvrďte kliknutím na tlačidlo *Select*.



V ľavom dolnom rohu obrazovky sa zobrazuje v zátvorkách predvolená funkcia a za ňou prispôsobená funkcia.

Špeciálne tlačidlá:

Tlačidlo Fire – stlačte a podržte stlačené pre nepretržitý režim oheň

On-to-go fire – stlačte a podržte stlačené s iným tlačidlom myši pre nepretržitý oheň počas presúvania

KEYBOARD FUNCTIONS (Funkcie klávesnice)

Kliknite na tlačidlo KEYBOARD FUNCTIONS

Kliknite na ikonu želaného klávesu na klávesnici, kombinácie klávesov alebo multimediálneho funkčného klávesu na obrázku klávesnice.

Potvrďte kliknutím na tlačidlo *Select*.



Predvolená funkcia

Vlastná funkcia

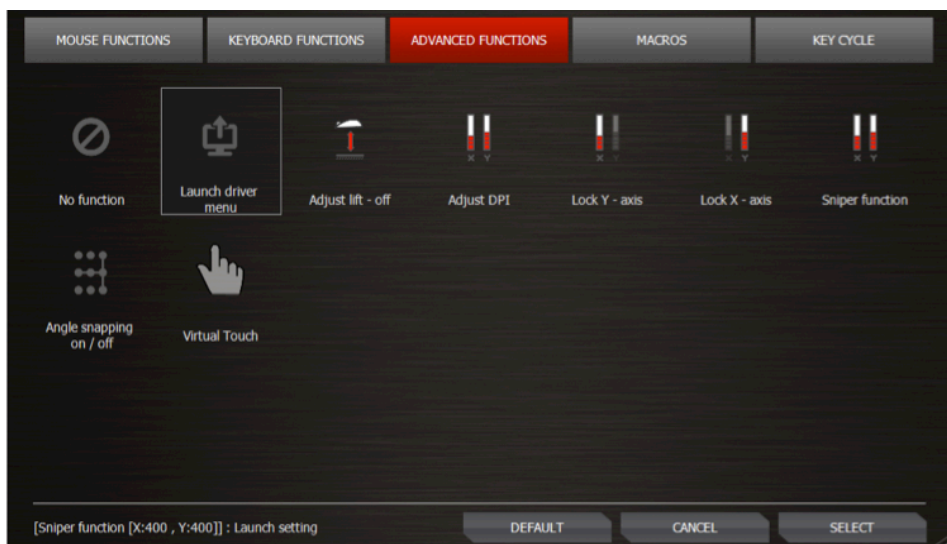
V ľavom dolnom rohu obrazovky sa zobrazuje v zátvorkách predvolená funkcia a za ňou prispôbena funkcia.

ADVANCED FUNCTIONS (Pokročilé funkcie)

Kliknite na tlačidlo ADVANCED FUNCTIONS.

Kliknite na želanú funkciu, ktorú chcete zmeniť alebo povoliť.

Potvrďte kliknutím na tlačidlo *Select*.

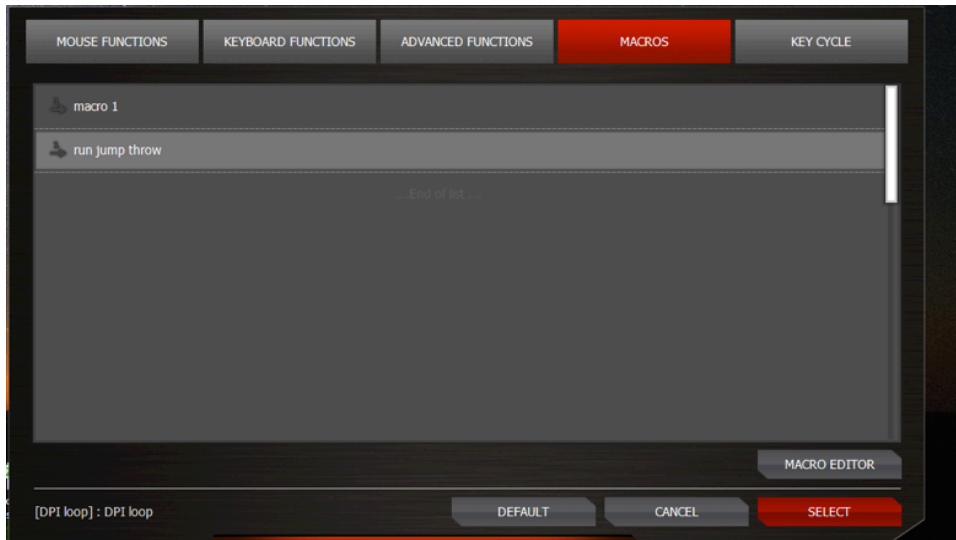


Vysvetlenie funkcií	
Žiadna funkcia	
Launch Driver Menu (Spustiť ponuku ovládača)	
Adjust lift-off (Úprava zdvíhu)	Kliknite a podržte stlačené a presúvajte myš po povrchu na optimalizáciu vzdialenosti zdvíhu pre tento povrch.
Úprava DPI	Kliknite na zapnutie ponuky DPI a potom sa posuňte nahor/nadol na úpravu DPI. Kliknite znova na potvrdenie nastavenia DPI.
Uzamknúť os Y	Kliknite a podržte stlačené, ak chcete povoliť iba vodorovné posúvanie kurzora.
Uzamknúť os X	Kliknite a podržte stlačené, ak chcete povoliť iba zvislé posúvanie kurzora.
SniFunkcia mierenia	Kliknite a podržte stlačené, čím sa nastaví predvolené DPI na zvýšenie presnosti. Uvoľnením prejdete späť na štandardnú hodnotu DPI.
Zapnutie/vypnutie uhlového prichytenia	Kliknite a podržte stlačené, ak chcete rovné vodorovné alebo zvislé čiary.
Virtual Touch	Funkcia systému Windows® 8.

MACROS (Makrá)

Na otvorenie okna makier kliknite na tlačidlo MACROS (Makrá). Zo zoznamu makier vyberte jedno z prednastavených makier na priradenie k tlačidlu.

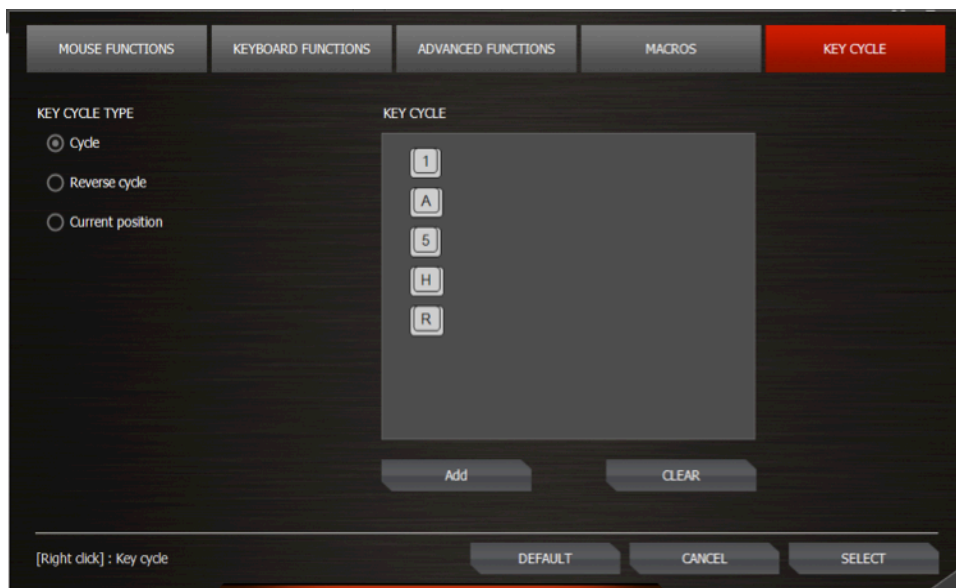
Kliknite na makro, ktoré chcete priradiť.
Potvrďte kliknutím na tlačidlo *Select*.



Kliknite na tlačidlo *Default* na odstránenie funkcie makra.

KEY CYCLE (Cyklus klávesov)

Funkcia cyklu klávesu vám umožňuje priradiť až 5 vstupov z klávesnice a priradiť ich k tlačidlu alebo posúvaniu myši.



Tlačidlo	Funkcia
Cyklus	Kliknite alebo posuňte na vypísanie postupnosti pridaných vstupov z klávesnice.
Obrátený cyklus	Kliknite alebo posuňte na vypísanie postupnosti pridaných vstupov z klávesnice v opačnom poradí.
Aktuálna pozícia	Kliknite na zopakovanie posledného vykonaného stlačenia klávesu
Pridať	Pridajte vstup z klávesnice
Vymazať	Vymažte všetky vstupy z klávesnice

Poznámka:

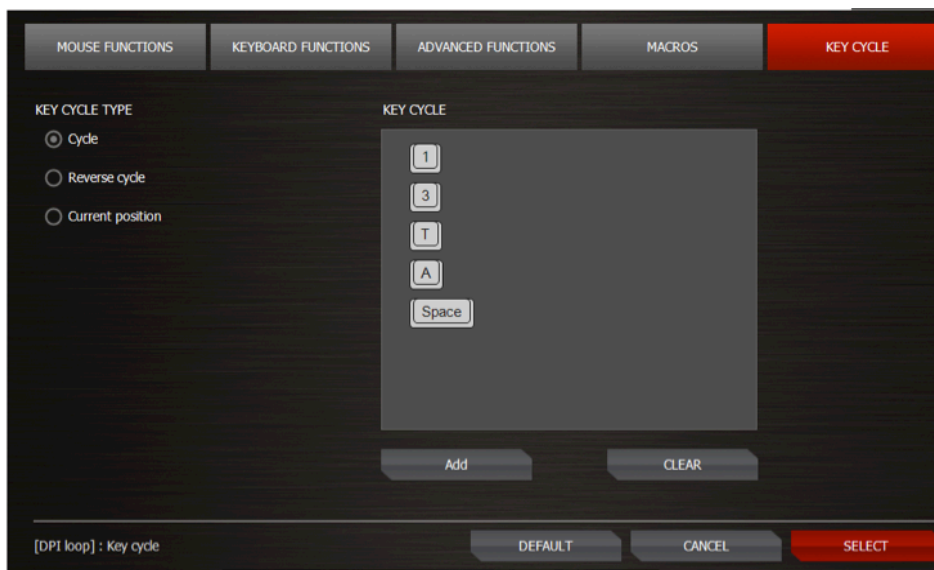
Pre každý profil bude k dispozícii iba jedna postupnosť vstupov z klávesnice na nastavenie v cykle klávesov, ktorú možno použiť pre všetky programovateľné tlačidlá a posúvanie. Ak v niektorom profile zmeníte nastavenie cyklu klávesov, automaticky sa použije pre všetky tlačidlá/posunutia, ktoré boli v tomto profile nastavené ako funkcia cyklu klávesov. Typ cyklu môže byť rozdielny pre každé tlačidlo.

Vytvorenie postupnosti cyklu klávesov

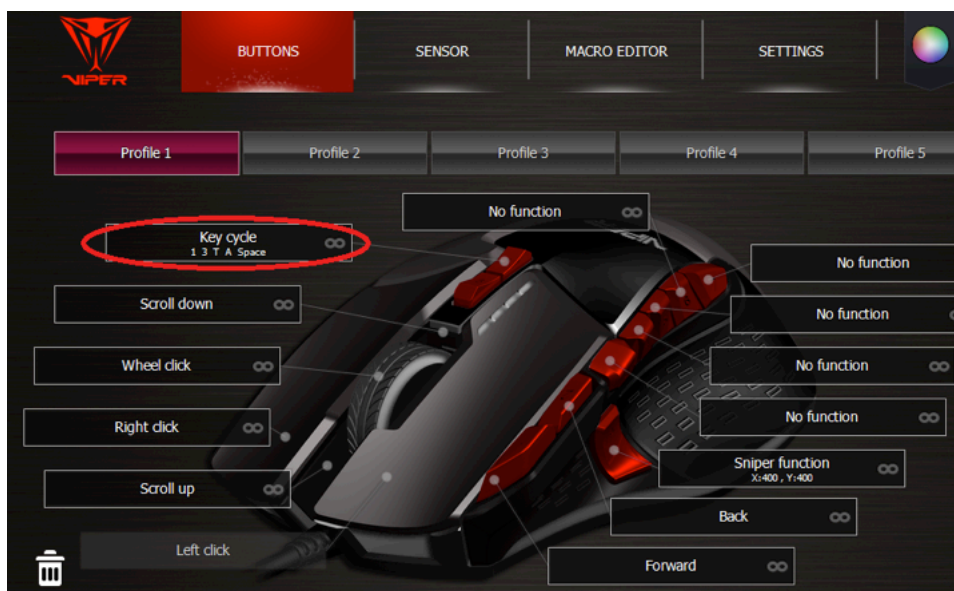
Kliknite na programovateľné tlačidlo.

Kliknite na tlačidlo KEY CYCLE na otvorenie okna cyklu klávesov.

Vyberte KEY CYCLE TYPE; podľa potreby pridajte vstupy z klávesnice (max. 5).



Kliknite na tlačidlo Select na povolenie cyklu klávesov pre dané programovateľné tlačidlo.



Ak chcete vyplniť funkciu cyklu, v okne cyklu klávesov kliknite na tlačidlo *Default*.

FCC a právne upozornenia:

Toto zariadenie bolo otestované a klasifikované tak, že spĺňa limity digitálneho zariadenia triedy B v súlade s časťou 15 pravidiel FCC (Federal Communications Commission – Federálna komisia pre komunikáciu). Tieto limity sú navrhnuté tak, aby poskytovali primeranú ochranu pred škodlivým rušením v obytnej inštalácii. Toto zariadenie vytvára, využíva a môže vyžarovať vysokofrekvenčnú energiu a ak nie je nainštalované a nepoužíva sa v súlade s pokynmi, môže spôsobovať škodlivé rušenie rádiových spojení.

Nezaručujeme však, že v konkrétnej inštalácii nebude dochádzať k rušeniu. Ak toto zariadenie spôsobuje škodlivé rušenie rádiového alebo televízneho príjmu, ktoré možno rozpoznať vypnutím a zapnutím zariadenia, používateľovi odporúčame pokúsiť sa o odstránenie rušenia vykonaním jedného z nasledujúcich opatrení:

- presmerovanie alebo premiestnenie prijímacej antény,
- zväčšenie vzdialenosti medzi zariadením a prijímačom.
- Pripojte zariadenie do zásuvky v inom okruhu, ako je okruh, ku ktorému je pripojený prijímač.
- Požiadajte o pomoc predajcu alebo skúseného rádiového/TV technika.

UPOZORNENIE FCC:

Toto zariadenie je v súlade s časťou 15 pravidiel FCC. Prevádzka podlieha nasledujúcim dvom podmienkam:

1. Toto zariadenie nesmie spôsobovať škodlivé rušenie a 2. Toto zariadenie musí prijať akékoľvek zachytené rušenie vrátane rušenia, ktoré môže viesť k neželanému fungovaniu.

VÝSTRAHA FCC:

- Akékoľvek zmeny alebo úpravy, ktoré neboli výslovne schválené stranou zodpovednou za dodržanie súladu, by mohli viesť k zrušeniu oprávnenia používateľa na používanie tohto zariadenia.
- Toto zariadenie a jeho antény nesmú byť umiestnené alebo pracovať spoločne s ľubovoľnou inou anténou alebo vysielačom.

Bezpečnostné pokyny:

Na dosiahnutie maximálnej bezpečnosti počas používania hernej myši Viper 560 vám odporúčame riadiť sa nasledujúcimi pokynmi:

1. Nepozerajte sa priamo na lúč sledovania myši ani ho nesmerujte nikomu do očí. Upozorňujeme, že lúč sledovania NIE je viditeľný voľným okom a je nastavený na režim Always-On (Vždy zapnuté).
2. Ak sa pri správnom používaní zariadenia vyskytnú problémy a riešenie problémov nepomáha, odpojte zariadenie a vyhľadajte podporu na www.patriotmemory.com. Nikdy sa nepokúšajte vykonávať servis alebo opravovať zariadenie svojpomocne.
3. Nerozoberajte zariadenie (inak zanikne vaša záruka) a nepokúšajte sa ho používať pri abnormálnych prúdových zaťaženiach.
4. Chráňte zariadenie pred kvapalinami, vlhkosťou alebo vlhkom. Zariadenie používajte iba pri určenom teplotnom rozsahu od 0 °C (32 °F) do 40 °C (104 °F). Ak teplota prekročí tento rozsah, odpojte a vypnite zariadenie, aby sa teplota stabilizovala na optimálnu úroveň.

LASEROVÉ PRODUKTY TRIEDY 1M

Medzinárodné štandardy a bezpečnosť. **NEVIDITEĽNÉ LASEROVÉ ŽIARENIE: NEPOZERAJTE SA PRIAMO POMOCOU OPTICKÝCH POMÔCOK.** Laserové produkty triedy 1M sú v súlade s medzinárodnou normou IEC 60825-1, vyd. 2: 2007, laserový produkt triedy 1M neviditeľný a tiež spĺňa 21CFR 1040.10 a 1040.11 okrem odchýlok podľa upozornenia o laseroch č. 50, k 24. júnu 2007.

POKYNY PRE LASEROVÉ PRODUKTY TÝKAJÚCE SA BEZPEČNOSTI A POUŽÍVANIA

Nesmerujte laserový lúč smerom k oku. V prípade laserových produktov triedy 1M môže pozorovanie výstupného lasera pomocou optických pomôcok (napr. lupy, zväčšovače a mikroskopy) do vzdialenosti 100 mm predstavovať riziko pre zrak.



R36204

Vyrobené v Číne.



Logo „P“ je registrovaná ochranná známka spoločnosti Patriot Memory, LLC

Všetky práva vyhradené. Patriot Memory a logo Patriot Memory logo sú registrované ochranné známky spoločnosti Patriot Memory.

Všetky ostatné ochranné známky sú vlastníctvom príslušných vlastníkov. Spoločnosť Patriot nepreberá zodpovednosť za akékoľvek chyby, ktoré sa objavia v tejto príručke. Výrobca nebude v žiadnom prípade zodpovedať za akékoľvek škody, ktoré vám alebo ľubovoľnej tretej strane môžu vzniknúť v dôsledku používania alebo nesprávneho použitia nášho produktu. Informácie uvedené v tomto dokumente sa môžu zmeniť bez oznámenia.