



RGB Gaming-Maus
V570

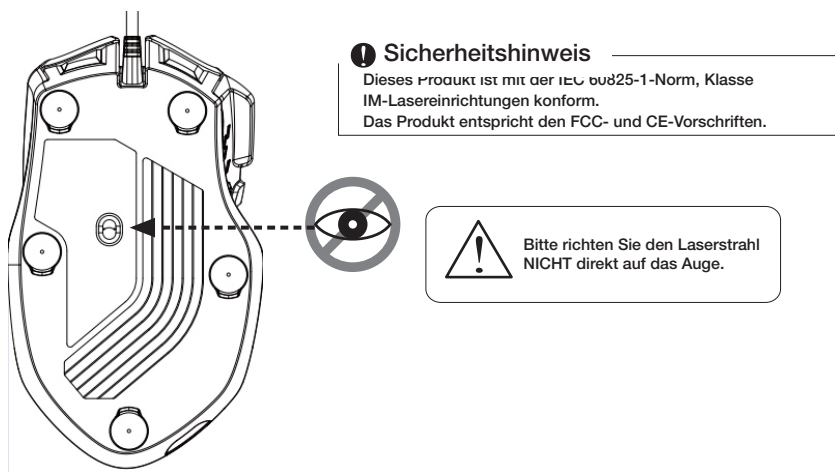


Benutzerhandbuch
Version 1.2

Einführung

Vielen Dank, dass Sie sich für die Viper V570 RGB Gaming-Maus entschieden haben. Das einzigartige Hybrid-FPS+MMO-Design ist eines der vielseitigsten auf dem heutigen Markt, mit einer dedizierten Scharfschützen-Taste, die praktisch am Daumengriff angeordnet ist. Diese Maus wurde konzipiert, um mit unglaublicher Präzision mit einem Xtreme Precision Laser-Sensor zu arbeiten, der auf 12000 DPI für Monitore mit der höchsten Auflösung eingestellt werden kann. Das besonders anpassbare Design ermöglicht das Hinzufügen von 34,2 g Gewicht und benutzerdefinierte 7 LED-Farblichtzonen mit 16,8 Millionen Farben. Zusammen mit der Viper-Software ermöglicht die V570 die Programmierung von bis zu 13 Makrotasten die Einstellung personalisierter Gaming-Profile und die Einstellung der Empfindlichkeit der Maus für Sie persönlich.

Die patentierte Makrotechnologie zusammen mit der intuitiven Gaming-Software bietet eine Plattform für Gamer zur Aufnahme, zum Lesen und Bearbeiten von Skripts, die gespeichert und spezifischen Tasten auf der Maus zugeordnet werden können.

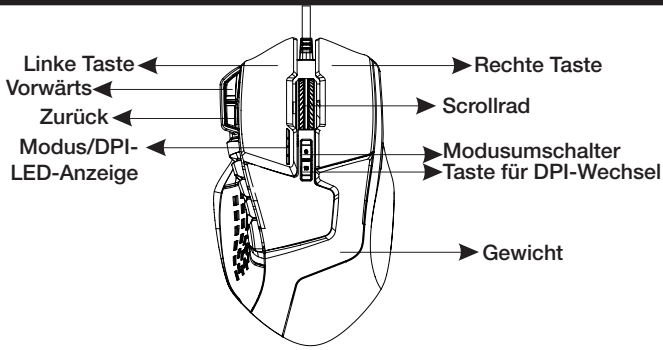


Funktionen/Technische Daten:

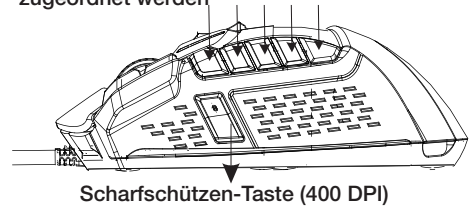
- Einzigartiges FPS+MMO-Hybriddesign
- Einzigartige 13 programmierbare Tasten für jeden der 5 Gaming-Modi zur Personalisierung Ihrer gewünschten Skripts
- Keine Verzögerung (schnellste der Welt!), linker/rechter Mausklick Reaktionszeit
- Autom. Geschwindigkeit: DPI kann automatisch im gewünschten Bereich eingestellt werden
- 16-Bit Ultra-Datenpfad für ultimative Leistung
- Pollingrate: 1000 Hz.
- 800/1600/2400/3200 DPI umschaltbar (bis zu 12000 DPI mit Viper-Software)
- DPI-Anzeige-LED
- Avago ultimativer Sensor (12000 Bildfrequenz)
- Tracking-Geschwindigkeit: 150 inch/sec.
- Omron Mikroschalter: 5 Millionen Klicks
- Gummibeschichtete seitliche Griffe und Fingerfurchen
- Stylische, ergonomische und komfortable Form
- Einstellbares Gewichtssystem, bis zu 34,2 g
- Keramikfüße
- USB-Anschluss
- Viper-Gaming-Software

Packungsinhalt:

- Viper V570 RGB Gaming-Maus
- Kurzanleitung
- Viper-Aufkleber



Standard: keine Funktion
Funktionen können 5 Software-Tasten
zugeordnet werden



Modus DPI-Einstellungen

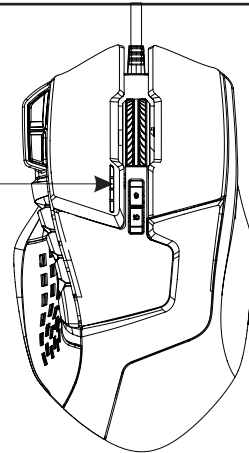
Modus/DPI-LED-Anzeige

Farben zur Anzeige der Gaming-Profil

- **ROT** leuchtet für Profil 1
- **GRÜN** leuchtet für Profil 2
- **BLAU** leuchtet für Profil 3
- **VIOLETT** leuchtet für Profil 4
- **CYAN** leuchtet für Profil 5

Anzahl LEDs zur Anzeige der DPI-Level

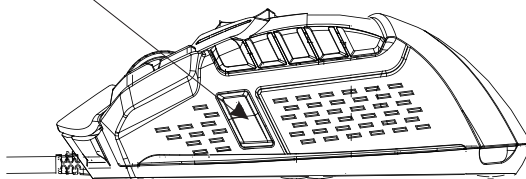
- Eine LED leuchtet für DPI-Level 1: 800 DPI
- Zwei LEDs leuchten für DPI-Level 2: 1600 DPI
- Drei LEDs leuchten für DPI-Level 3: 2400 DPI
- Vier LEDs leuchten für DPI-Level 4: 3200 DPI
- Für jede DPI-Stufe kann der DPI-Wert mit der Software von 50 - 12000 DPI eingestellt werden



Scharfschützen-Taste

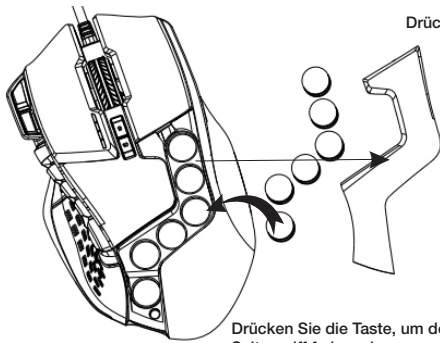
- Halten Sie die Taste gedrückt, um für präzises Targeting 400 DPI zu erhalten. Loslassen, um zur Original-DPI zurückzukehren.

Scharfschützen-Taste (400 DPI)



Einstellbarer Gewichtebehälter

Passen Sie das Gewicht und die Balance (bis zu 34,2 Gramm) an, um den bestmöglichen Komfort zu erzielen.



Drücken Sie die Taste, um das Gewichtefach freizugeben

Drücken Sie die Taste, um den Seitengriff freizugeben



Gewichtebox zur Aufbewahrung von Gewichten

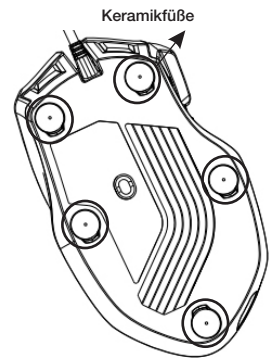
! Hinweis:

- Bewahren Sie die Gewichte außerhalb der Reichweite von Kindern auf.

Keramikfüße

Die Maus ist mit Keramikfüßen ausgestattet, die perfektes Gleiten und beste Langlebigkeit bieten.

Hinweis: Bitte verwenden Sie ein hochwertiges Mauspad, um die Keramikfüße voll auszunutzen.



Keramikfüße

1. Installation der Hardware

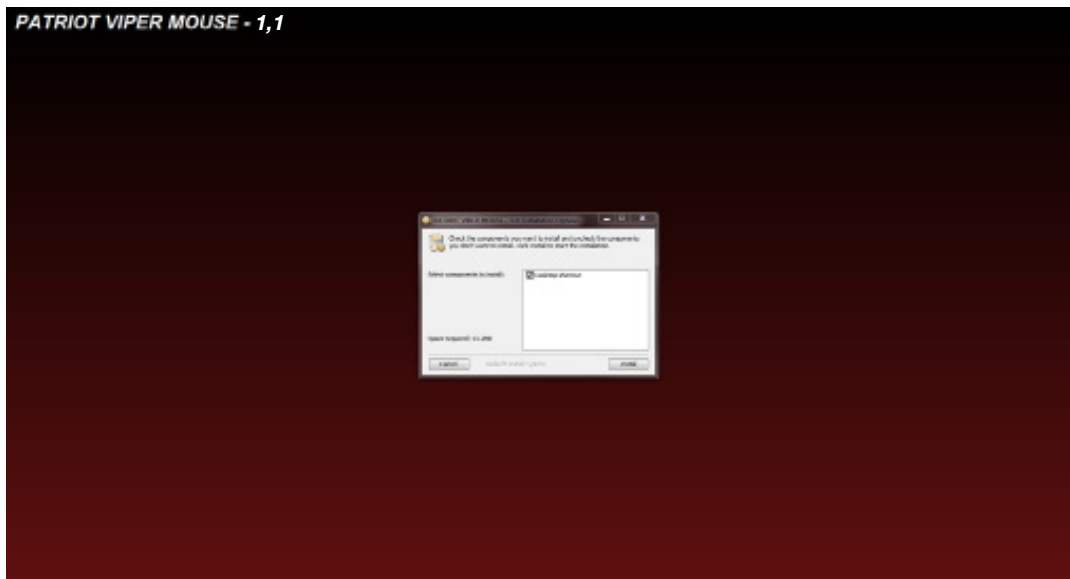
Schließen Sie die Maus am USB-Port eines Computers an.
Warten Sie 5 bis 10 Sekunden, damit die Maus vom Computer erkannt wird.

2. Softwareinstallation

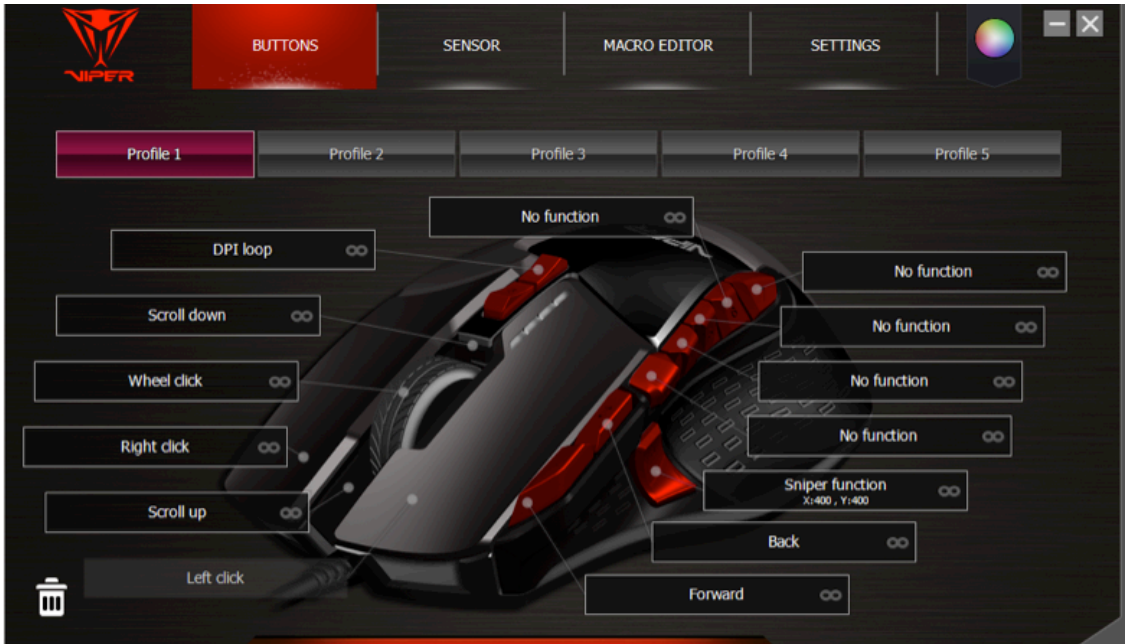
Laden Sie die Maus-Software von <http://www.patriotmemory.com/> zum Einstellen der Gaming-Tasten, Mauseinstellungen, DPI-Einstellungen und RGB-Beleuchtung herunter.

Software-Installationsanweisungen

Starten Sie die Software nach dem Herunterladen mit einem Doppelklick und beginnen Sie mit der Installation. Befolgen Sie die Anweisungen auf dem Bildschirm, um den Vorgang abzuschließen.



Anleitung für die Tasteneinstellungen



Die SENSOR-Taste ermöglicht das Aufrufen des DPI-Einstellfensters.

Die MACRO EDITOR-Taste ermöglicht das Aufrufen des Makro-Editor-Fensters zum Einstellen und Speichern von Makroskripts zur Zuordnung beliebiger Tasten.

Die SETTINGS-Taste ermöglicht den Zugriff auf das allgemeine Einstellungsfenster für Pollingrate, Aktivierung und Deaktivierung von Mausfunktionen und der Rücksetzung der Maus zu den Werkseinstellungen.

Die LIGHT EFFECTS-Taste ermöglicht die Personalisierung der RGB-Beleuchtung und die Aktivierung der Lichteffekte.

Diese Maus bietet 5 Profile zum Speichern personalisierter Tastenbelegungen und Makroskripts. Sie können jedes Profil benennen und aus der Farbpalette zur Identifizierung farbcodieren.

Es gibt 13 programmierbare Tasten, deren Funktionen Sie personalisieren können.

Sensor:

Klicken Sie auf die Sensor-Taste, um das DPI Einstellungsfenster aufzurufen.

Standardwerte für die 4 DPI-Level

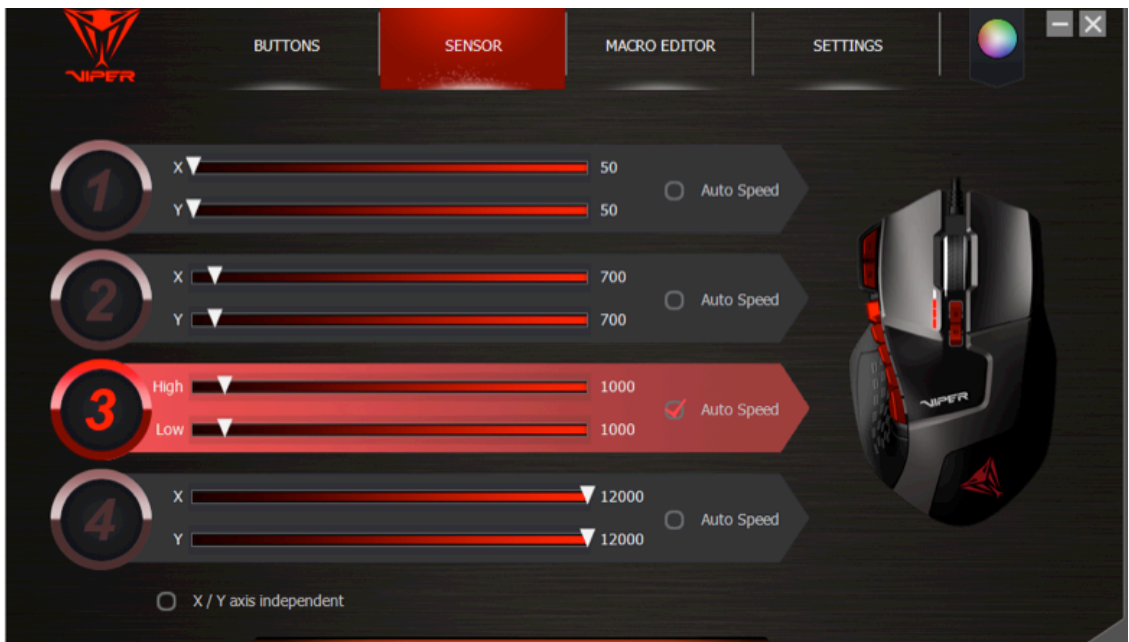
- Level 1: 800 DPI
- Level 2: 1600 DPI
- Level 3: 2400 DPI
- Level 4: 3200 DPI

Sie können die DPI-Level von 50 DPI bis 12000 DPI anpassen, indem Sie die XY-Achsenanzeigen ziehen.

Sie können *X/Y Axis independent* wählen, um unterschiedliche DPI-Werte für die X-Achse und die Y-Achse einzustellen.

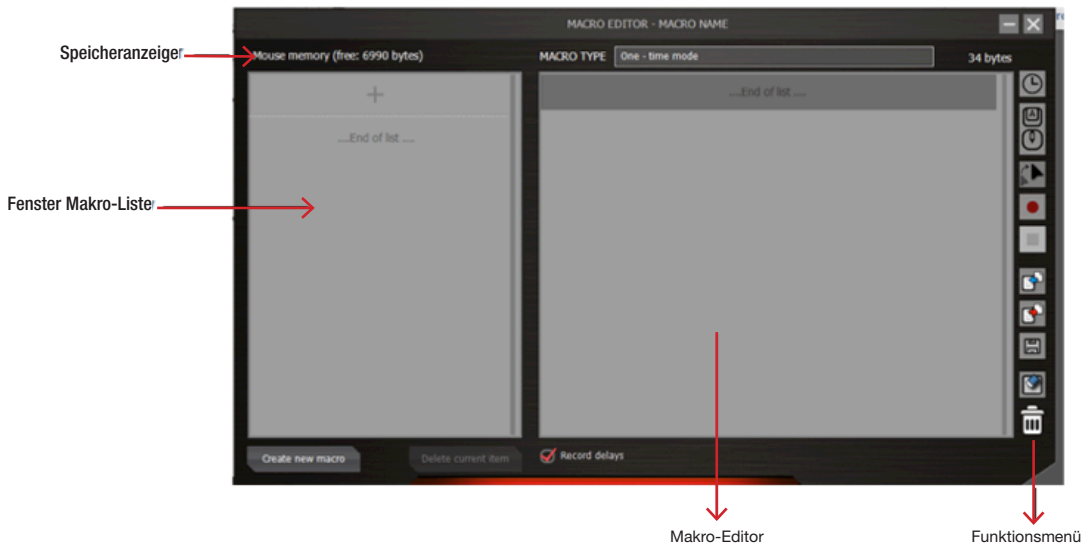
Mit *Auto Speed* stellen Sie den automatischen Geschwindigkeitsbereich ein. DPI kann automatisch in dem Bereich angepasst werden, den Sie entsprechend der Mausbewegungsgeschwindigkeit eingestellt haben.

- Schnelle Mausbewegung – höhere DPI – bewegt sich schneller über den Bildschirm, insbesondere auf Monitoren mit 4K Auflösung.
- Langsame Mausbewegung – geringere DPI – bewegt sich präziser zu einem Ziel auf dem Bildschirm.



Makro-Editor

Der Makro-Editor hat vier Komponenten.



Fenster Makro-Liste

Die Makro-Liste hat maximal 64 Zeilen. Jedes Makro kann benannt und gespeichert werden, um die Bedeutung oder Funktion oder das Makro anzuzeigen.











Hinweis: Bis zu 14 Schriftzeichen sind je Zeile zulässig.

Makro-Editor

Dieses Fenster zeigt die Aufnahme Ihrer Makro-Befehle, während sie erstellt werden.

Funktionsmenü

Das Funktionsmenü führt die verschiedenen Befehle zum Erstellen/Bearbeiten/Speichern Ihrer Makros auf.

	Insert delay Drag from this icon to where you would like to insert time delay. Delay time can be adjusted by clicking "+" and "-", or double clicking the inserted delay to enter delay time.
	Insert keyboard, mouse or scroll command Drag from this icon to where you would like to insert keyboard, mouse or scroll command.
	Insert mouse movement Drag from this icon to where you would like to insert a mouse movement. Enter the movement distance by X axis and Y axis. Choose Relative coordinates (cursor will move from where it is) or Absolute coordinates (cursor will move from the upper left corner of the screen).
	Record keyboard and mouse commands Click to start recording.
	Click to Stop Recording
	Import Macro from file
	Export current Macro to file
	Save macro
	Clear command list
	Drag a command here to remove it.

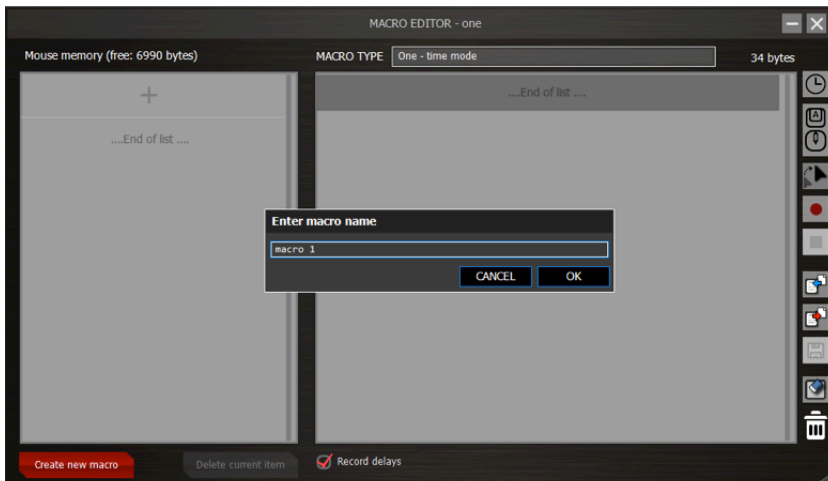
Speicheranzeige

Zeigt an, wie viel Speicherkapazität jedes Makro benötigt.

Makro erstellen

Klicken Sie auf **MACRO EDITOR**, um das Makro-Editor-Fenster anzuzeigen.

Klicken Sie auf *Create new macro*, geben Sie den Namen des Makro ein und klicken Sie auf **OK**.

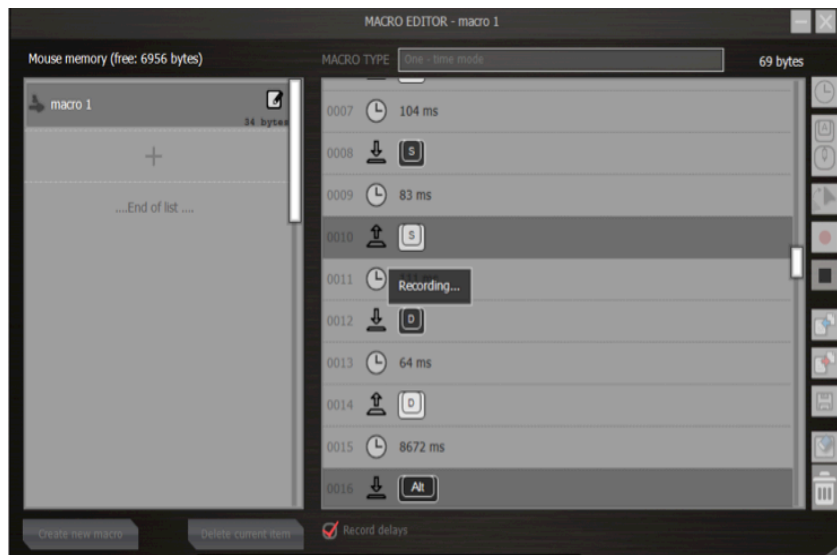


Klicken Sie auf das Feld **MACRO TYPE**, um die verschiedenen Makro-Typen zu durchlaufen.

- **One-time mode** - Das Makro läuft einmal.
- **Loop mode** - Klicken Sie einmal, um das Makro einzuschleifen, klicken Sie erneut zum Beenden.
- **Fire-key mode** - Das Makro wird wiederholt, solange die Taste gedrückt gehalten wird.

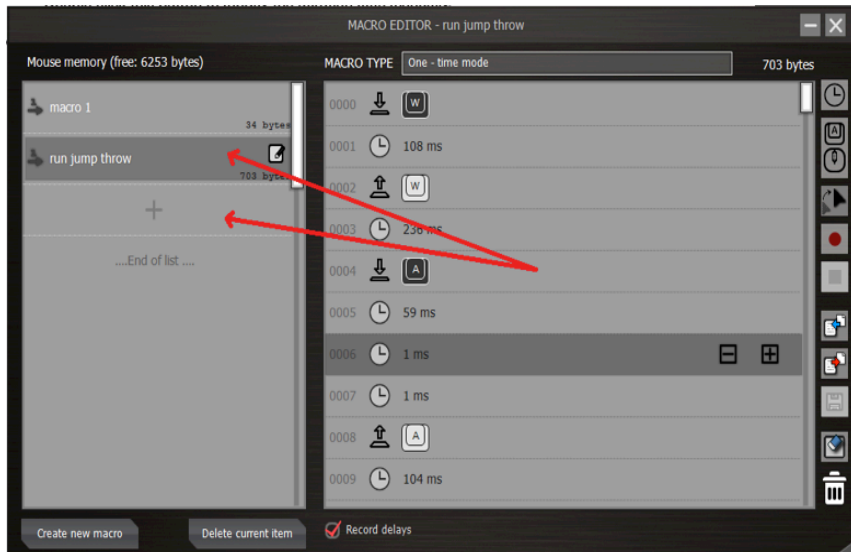
Klicken Sie auf die Taste *Tastatur- und Mausbefehle aufnehmen*, um mit der Aufnahme Ihres Makros zu beginnen.

Klicken Sie auf *Aufnahme beenden*, um die Aufnahme zu beenden.



Sie können das Makro mit *Verzögerungs, Tastatur, Maus- oder Scrollbefehl oder Mausbewegung* bearbeiten.

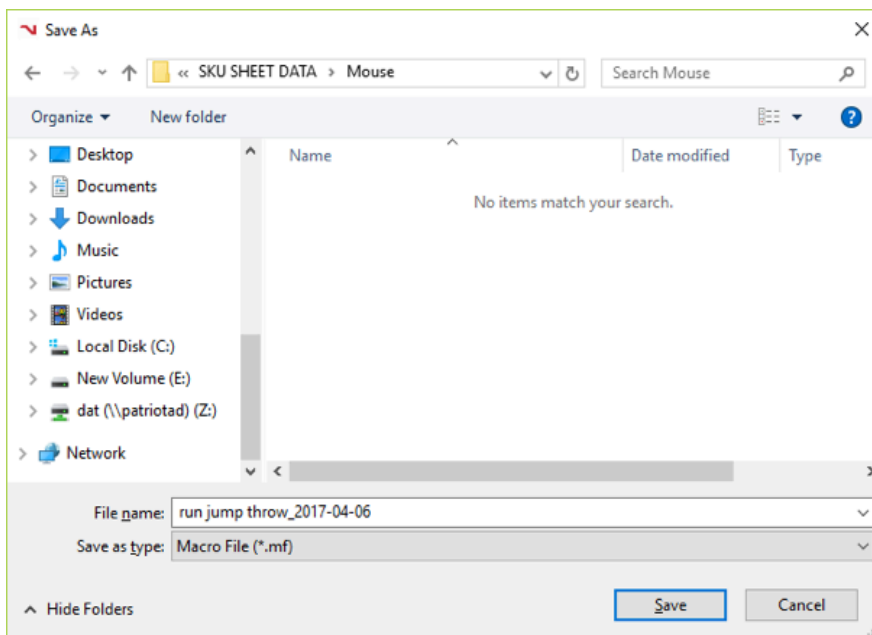
Ziehen Sie das Skript vom Fenster *Makro-Editor* in das Fenster *Makro-Liste* zum Balken „+“, um es als sein neues Makro zu benennen und zu speichern oder ziehen Sie das Skript zu einem bestehenden Makro, um es zu überschreiben.



Skripts oder Makros exportieren

Klicken Sie auf *Export macro to file*.

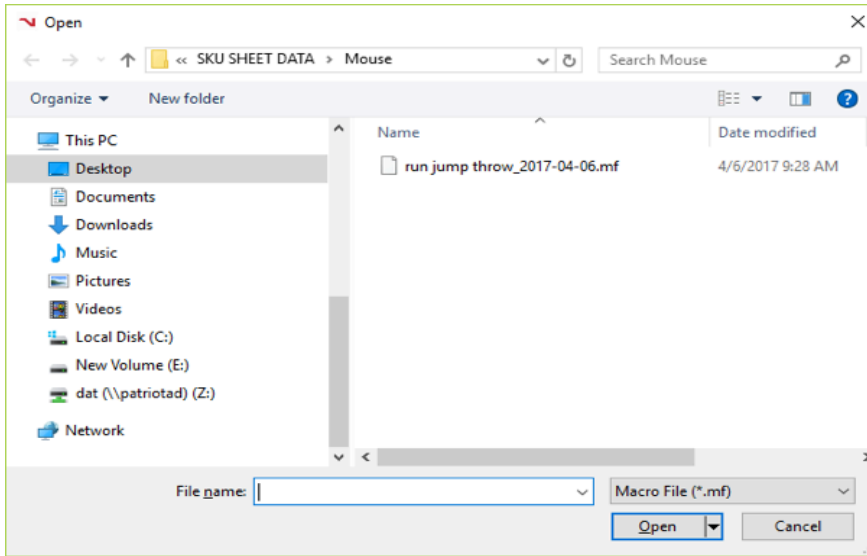
Wählen Sie den Bestimmungsort der Datei und klicken Sie auf *Save*.



Gespeicherte Skripts oder Makros importieren

Klicken Sie auf *Import macro from file*.

Wählen Sie Skript oder Makro aus der Liste und klicken Sie auf Open.

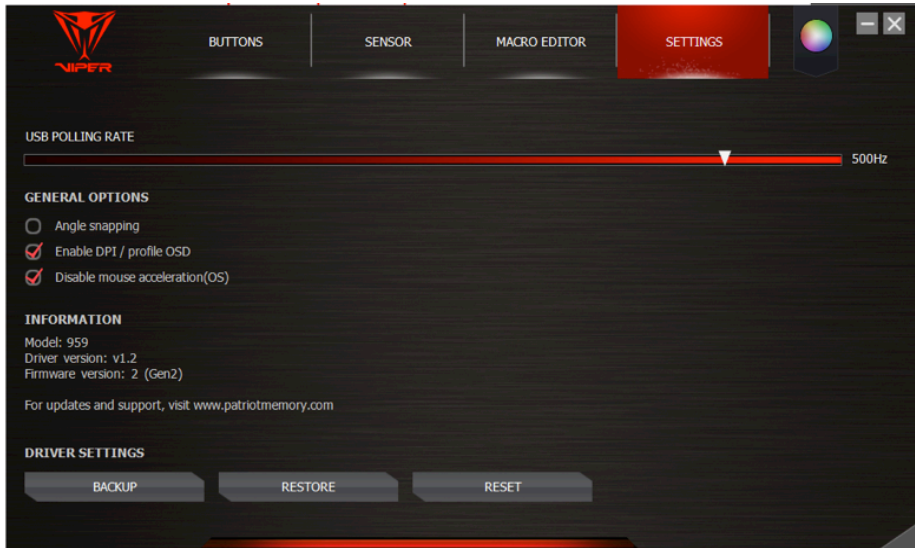


Makros löschen

Klicken Sie auf das Makro im Fenster *Makro-Liste* und dann auf *Delete current item*.

Einstellungen

Klicken Sie auf **SETTINGS**, um die allgemeinen Einstellungen für die Maus aufzurufen.



USB-Pollingrate

Sie können die Pollingrate bis zu 1000 Hz einstellen. Je höher die Pollingrate, desto häufiger erhält der Computer Informationen von der Maus, wodurch die Reaktionsgeschwindigkeit der Maus gesteigert wird.

Angle Snapping

Die Funktion Angle Snapping Funktion hilft, den Cursor in horizontal und vertikal auf gerader Linie zu bewegen.

DPI/Profil-OSD aktivieren

Ein Aufklappmenü zeigt an, wenn in andere DPI oder Profileinstellung umgeschaltet wird.

Hinweis: Vollbildspiele oder Software unterstützen die Bildschirmanzeige für DPI und Moduswechsel nicht.

Mausbeschleunigung deaktivieren (OS)

Sie können die Mausbeschleunigung im Betriebssystem deaktivieren, um eine präzise Steuerung des Cursors für Ego-Shooter (FPS) Spiele zu haben.

Backup

Hier sichern Sie Ihre Mauseinstellung in einer Systemdatei.

Restore

Hier stellen Sie Ihre Mauseinstellung aus einer Systemdatei wieder her.

Reset

Rücksetzung zu den Werkseinstellungen.

Hinweis: Die Makros werden gelöscht.

Lichteffekte

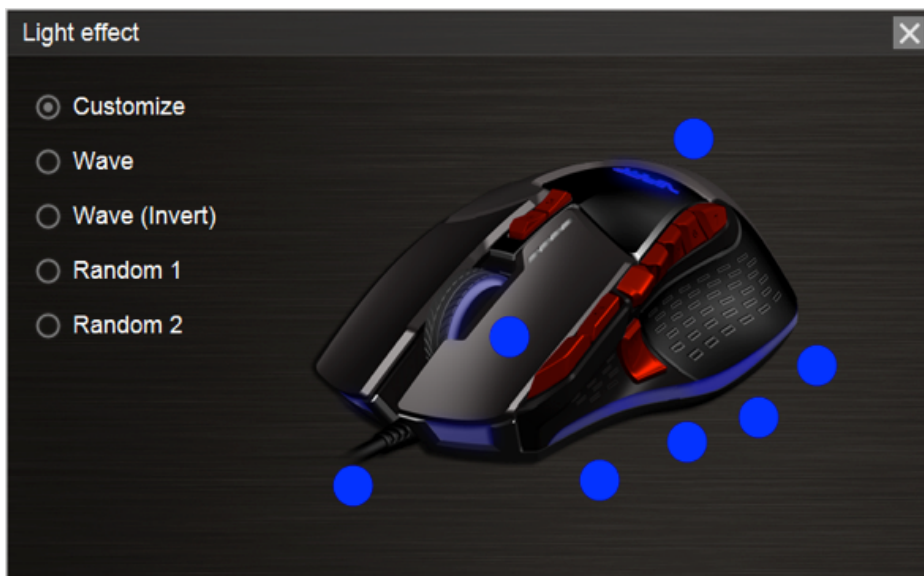
Klicken Sie auf *Light effect*, um das Lichteffektfenster aufzurufen.

Effekt	Funktion
Custom	Wählen Sie eine der 7 programmierbaren Lichtzonen, um die Farbe zu personalisieren.
Wave	Zufällige LED-Farben durchlaufen in einem Wellenmuster kontinuierlich jede der 7 Lichtzonen.
Wave (Invert)	Zufällige LED-Farben durchlaufen in einem Wellenmuster rückwärts kontinuierlich jede der 7 Lichtzonen.
Random 1	Jede der 7 Lichtzonen ändert die Farbe zufällig und unabhängig.
Random 2	Alle 7 Lichtzonen ändern gleichzeitig die zufällig gewählte Farbe.

Lichteffekt personalisieren

Klicken Sie auf *Light effect*.

Klicken Sie auf *Customize*.



Klicken Sie auf das Farbschildchen für eine der 7 Lichtzonen und wählen Sie aus der Farbpalette eine Farbe.

Wählen Sie eine der Optionen *Breathe* (Licht wird ein- und ausgeblendet) oder *Always ON* (leuchtet ständig).

Klicken Sie auf *OK*.

Wiederholen Sie den Vorgang für die anderen Lichtzonen.



Profiltasten

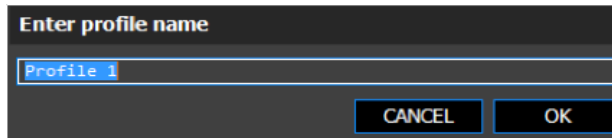
Farbe personalisieren

Klicken Sie einmal auf ein Profil, um eine Farbe aus der Farbpalette zuzuordnen.

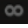


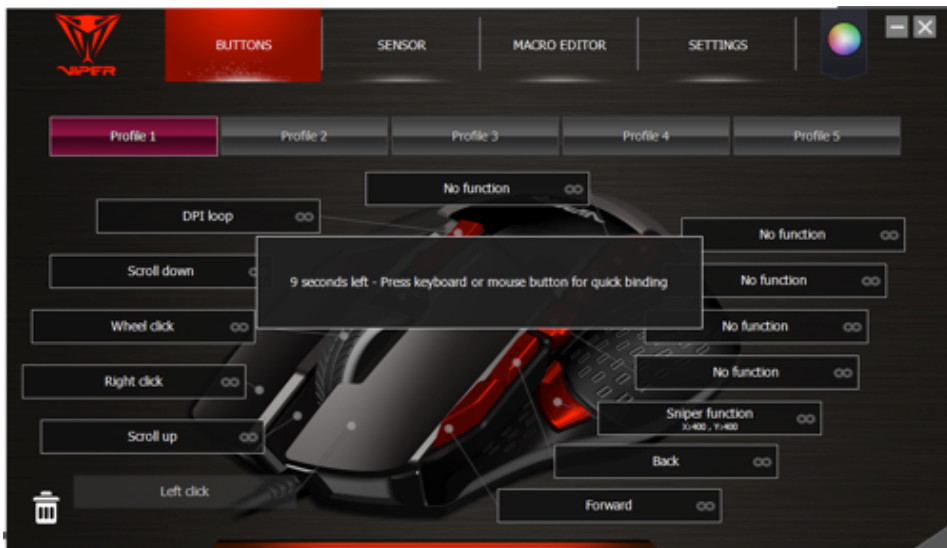
Profil umbenennen

Doppelklicken Sie auf ein Profil, um es umbenennen.



Schnelle Kopplung

Klicken Sie auf , um eine Tastatureingabe schnell anzuwenden oder klicken Sie auf eine beliebige Schaltfläche. Sie haben 9 Sekunden, um die Kopplung durchzuführen.



Tasten personalisieren

Klicken Sie auf die Maustaste, die Sie personalisieren möchten, um das Funktionsfenster zu öffnen.



Das Funktionsfenster gibt Ihnen 5 Einstelloptionen:

- MOUSE FUNCTIONS
- KEYBOARD FUNCTIONS
- ADVANCED FUNCTIONS
- MACROS
- KEY CYCLE



Hinweise:

Da es immer mindestens eine linke Taste auf der Maus geben muss, kann die linke Taste nur programmiert werden, nachdem eine andere Taste als linke Taste eingestellt wurde.

Scroll up und Scroll down können nicht als Feuermodus und Schleife eingestellt werden.

Einige Funktionen treffen für „Scroll up und Scroll down“ möglicherweise aufgrund der Eigenschaften der Komponente nicht zu.

MOUSE FUNCTIONS

Klicken Sie auf MOUSE FUNCTIONS.

Klicken Sie auf die gewünschte Funktion, die zugeordnet werden soll.

Klicken Sie zur Bestätigung auf Select.



Die Standardfunktion wird unten links auf dem Bildschirm in Klammern gefolgt von der personalisierten Funktion angezeigt.

Spezialtasten:

Fire button - Halten Sie die Taste für kontinuierliches Feuer gedrückt.

On-to-go fire - Halten Sie die Taste mit einer anderen Maustaste für kontinuierliches Feuer während der Bewegung gedrückt.

KEYBOARD FUNCTIONS

Klicken Sie auf KEYBOARD FUNCTIONS.

Klicken Sie auf das Symbol der gewünschten Taste auf der Tastatur, Kombinationstaste(n) oder Multimedia-Funktionstaste auf der virtuellen Tastatur.

Klicken Sie zur Bestätigung auf *Select*.



↓
Standardfunktion

↓
Personalisierte Funktion

Die Standardfunktion wird unten links auf dem Bildschirm in Klammern gefolgt von der personalisierten Funktion angezeigt.

ADVANCED FUNCTIONS

Klicken Sie auf **ADVANCED FUNCTIONS**.

Klicken Sie auf die gewünschte Funktion, die geändert oder aktiviert werden soll.

Klicken Sie zur Bestätigung auf **Select**.



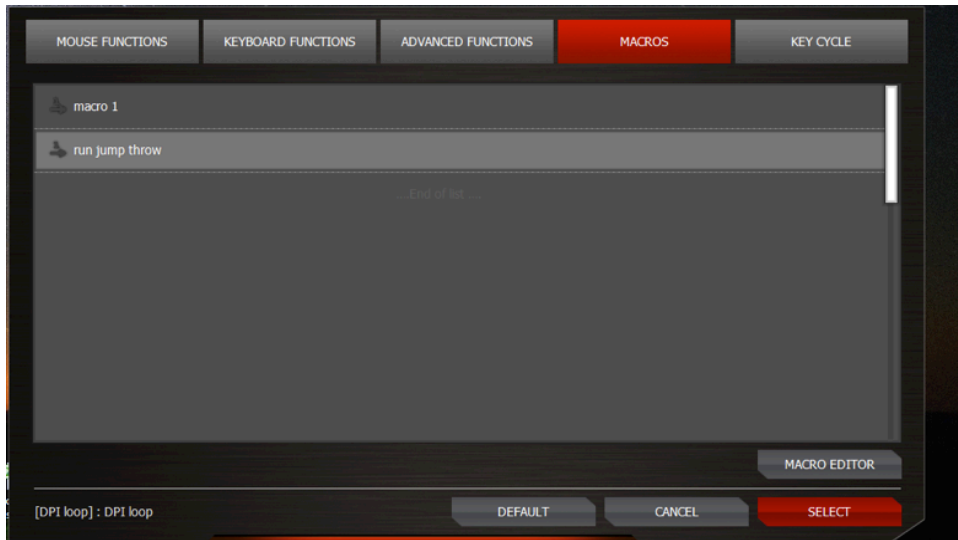
Beschreibung der Funktionen	
No function	
Launch Driver Menu	
Adjust lift-off	Halten Sie die Schaltfläche gedrückt und fahren Sie mit der Maus auf der Oberfläche herum, um den Abhub für diese Oberfläche zu optimieren.
Adjust DPI	Klicken Sie auf die Schaltfläche, um das DPI-Menü aufzurufen, dann scrollen Sie aufwärts/abwärts, um die DPI einzustellen. Klicken Sie erneut darauf, um die DPI-Einstellung zu bestätigen.
Lock Y Axis	Halten Sie die Schaltfläche gedrückt, um dem Cursor nur horizontale Bewegungen zu erlauben.
Lock X Axis	Halten Sie die Schaltfläche gedrückt, um dem Cursor nur vertikale Bewegungen zu erlauben.
Sniper function	Halten Sie die Schaltfläche gedrückt, um voreingestellte DPI zur Genauigkeit zu erhalten. Lassen Sie los, um zu den normalen DPI zurückzukehren.
Angle snapping on/off	Halten Sie die Schaltfläche gedrückt, um horizontale oder vertikale Linien gerade hinzubekommen.
Virtual Touch	Windows® 8 Funktion.

MACROS

Klicken Sie auf **MACROS**, um das Makro-Fenster aufzurufen. Wählen Sie eines Ihrer voreingestellten Makros in der Makro-Liste, das einer Taste zugeordnet werden soll.

Klicken Sie auf das zuzuordnende Makro.

Klicken Sie zur Bestätigung auf **Select**.



Klicken Sie auf *Default*, um die Makro-Funktion zu entfernen.

KEY CYCLE

Die Funktion KEY CYCLE ermöglicht die Zuordnung von bis zu 5 Tastatureingaben und diese einer Maus- oder Scrolltaste zuzuordnen.



Taste	Funktion
Cycle	Klicken oder scrollen Sie zur Eingabe zusätzlicher Tastatureingaben in Reihenfolge.
Reverse Cycle	Klicken oder scrollen Sie zur Eingabe zusätzlicher Tastatureingaben in umgekehrter Reihenfolge.
Current position	Klicken Sie zur Wiederholung des letzten Tastenanschlags.
Add	Tastatureingabe hinzufügen.
Clear	Alle Tastatureingaben löschen.

Hinweis:

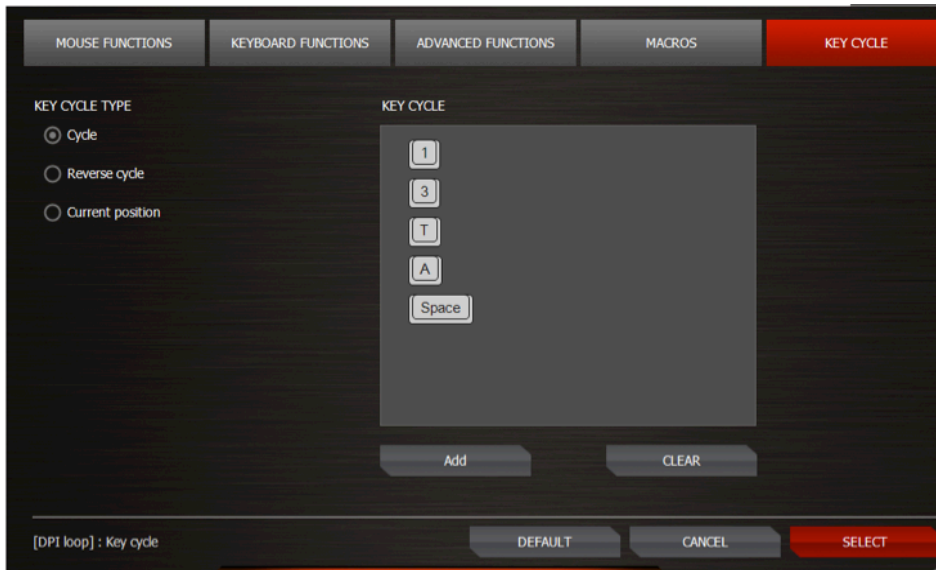
Für jedes Profil haben Sie nur eine Reihenfolge der Tastatureingaben, die in Key Cycle eingestellt werden, die auf alle programmierbaren Tasten und Scrollräder angewandt werden können. Ändern Sie die Key Cycle Einstellung in einem bestimmten Profil, so wird dies automatisch auf alle Tasten/Scrollräder angewandt, die in diesem Profil als Key Cycle Funktion eingestellt wurden. Der Cycle Type kann für jede Taste unabhängig sein.

Key Cycle Sequenz erstellen

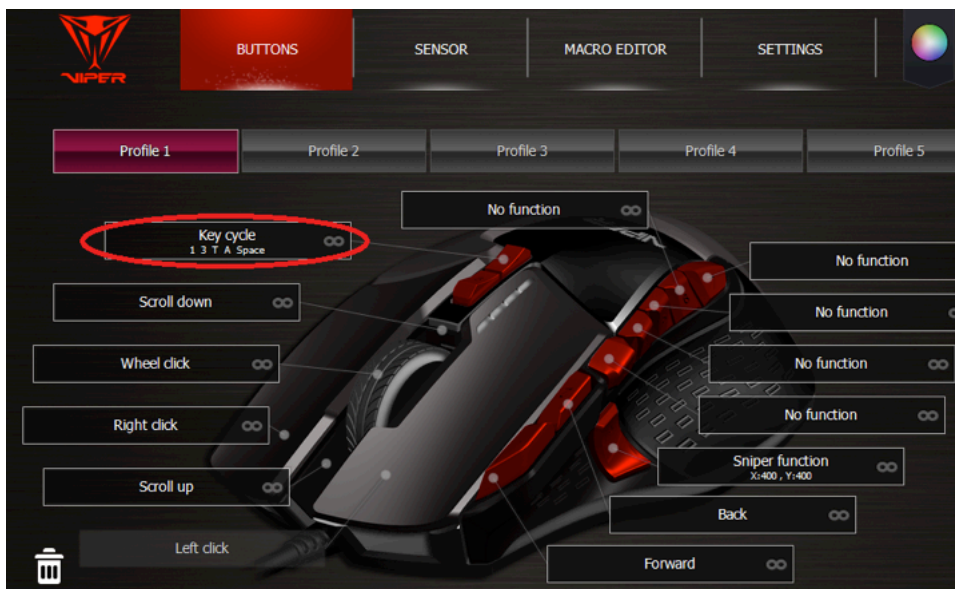
Klicken Sie auf eine programmierbare Taste.

Klicken Sie auf KEY CYCLE, um das Fenster Key Cycle aufzurufen.

Wählen Sie den KEY CYCLE TYPE und fügen Sie Tastatureingaben hinzu (bis zu 5).



Klicken Sie auf *Select*, um Key Cycle auf den programmierbaren Tasten zu aktivieren.



Zur Deaktivierung der Cycle-Funktion klicken Sie im Fenster Key Cycle auf *Default*.

FCC und rechtliche Informationen:

Dieses Gerät wurde getestet und erfüllt die Grenzwerte für ein digitales Gerät der Klasse B gemäß Teil 15 der FCC-Vorschriften. Diese Grenzwerte wurden festgelegt, um einen angemessenen Schutz gegen schädliche Interferenzen bei einer Installation in Wohngebieten zu gewährleisten. Dieses Gerät erzeugt und verwendet Hochfrequenzstrahlung und kann sie auch aussenden. Daher verursacht das Gerät bei nicht ordnungsgemäßer Installation und Benutzung möglicherweise Störungen des Funkverkehrs.

Es wird jedoch keine Garantie dafür gegeben, dass bei einer bestimmten Installation keine Störstrahlungen auftreten. Sollte dieses Gerät den Radio- oder Fernsehempfang stören, was überprüft werden kann, indem das Gerät aus- und wieder eingeschaltet wird, so ist der Benutzer dazu angehalten, die Störungen durch eine der folgenden Maßnahmen zu beheben:

- Die Empfangsantenne neu ausrichten oder den Standort wechseln.
- Den Abstand zwischen dem Gerät und dem Empfänger vergrößern.
- Das Gerät an eine Steckdose eines anderen Stromkreises als den Empfänger anschließen.
- Wenden Sie sich an den Händler oder an einen erfahrenen Radio-/Fernsehtechniker.

FCC-HINWEIS:

Dieses Gerät entspricht Teil 15 der FCC-Vorschriften. Der Betrieb unterliegt den beiden folgenden Bedingungen:

1. Dieses Gerät darf keine schädlichen Interferenzen verursachen und 2. Dieses Gerät muss alle empfangenen Interferenzen annehmen, einschließlich Interferenzen, die einen unerwünschten Betrieb verursachen können.

FCC-WARNUNG:

- Jede Änderung oder Modifikation, die nicht ausdrücklich von der für die Konformität verantwortlichen Partei genehmigt wurde, kann zum Erlöschen der Betriebsberechtigung für das Gerät führen.
- Dieses Gerät und die Antenne(n) dürfen nicht in der Nähe oder zusammen mit einer anderen Antenne oder einem anderen Sender betrieben werden.

Sicherheitshinweise:

Um die maximale Sicherheit während des Betriebs der Viper 560 Gaming-Maus zu erreichen, empfehlen wir, dass Sie die folgenden Richtlinien beachten:

1. Vermeiden Sie es, direkt in den Laserstrahl Ihrer Maus zu blicken oder diesen auf das Auge einer anderen Person zu richten. Beachten Sie, dass der Laserstrahl mit bloßem Auge nicht sichtbar und in einem ständigen Betriebsmodus ist.
2. Sollten Sie Schwierigkeiten mit der Bedienung des Geräts haben und die Fehlerbehebung kann diese nicht beheben, dann trennen Sie die Verbindung zum Gerät und besuchen Sie für eine weitere Unterstützung www.patriotmemory.com. Versuchen Sie in keinem Fall, das Gerät selbst zu reparieren.
3. Zerlegen Sie das Gerät nicht (hierdurch verfällt der Garantieanspruch) und versuchen Sie nicht, es unter nicht vorgesehenen Strombelastungen zu betreiben.
4. Halten Sie das Gerät von Flüssigkeiten, Feuchtigkeit oder Nässe fern. Betreiben Sie das Gerät nur innerhalb des spezifischen Temperaturbereichs von 0°C (32°F) bis 40°C (104°F). Sollte die Temperatur diesen Grenzwert überschreiten, trennen Sie die Verbindung zum Gerät und schalten Sie es aus, um die Temperatur auf einem optimalen Wert zu stabilisieren.

LASERPRODUKT DER KLASSE 1M

Internationale Normen und Sicherheitsvorschriften. UNSICHTBARE LASERSTRAHLUNG: NICHT DIREKT MIT OPTISCHEN INSTRUMENTEN BETRACHTEN Klasse 1M Laserprodukte entsprechen der internationalen Norm IEC 60825-1 Ed 2: 2007, Klasse 1M Laserprodukt unsichtbar und entspricht ebenfalls 21CFR 1040.10 und 1040.11 außer für Abweichungen gemäß Laserhinweis Nr. 50 vom 24. Juni 2007.

SICHERHEIT UND RICHTLINIEN FÜR DEN GEBRAUCH VON LASERPRODUKTEN

Den Laserstrahl nicht direkt ins Auge richten. Wenn Sie den Laser der Laserprodukte der Klasse 1M mit optischen Instrumenten (z.B., Lupen und Mikroskopen) in einem Abstand von 100 mm betrachten, kann es zu Schädigungen der Augen kommen.



R36204

Fertigung in China



Das "P"-Logo ist eine eingetragene Marke der Patriot Memory, LLC

Alle Rechte vorbehalten. Patriot Memory und das Logo von Patriot Memory sind eingetragene Marken von Patriot Memory. Alle anderen Marken sind Eigentum ihrer jeweiligen Inhaber. Patriot übernimmt keine Verantwortung für etwaige Fehler in diesem Handbuch. Der Hersteller übernimmt keinerlei Haftung für Schäden, die Sie oder ein Dritter durch die bestimmungsgemäße oder nicht bestimmungsgemäße Nutzung unserer Produkte erleiden könnten. Die hierin enthaltenen Informationen können sich ohne vorherige Ankündigung ändern.