



**NIPER™**  
Gaming-Maus  
V560



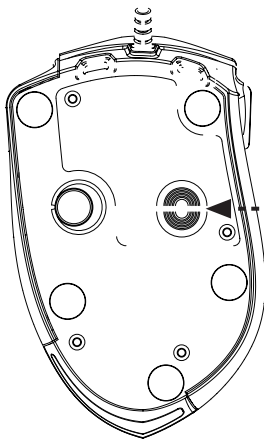
**Benutzerhandbuch**  
Version 1.2

---

## Einführung

Vielen Dank, dass Sie sich für die Viper V560 Gaming-Maus entschieden haben. Diese unglaublich präzise Maus verwendet einen 4G-Lasersensor mit 12.000 dpi. Außerdem ist sie mit 9 programmierbaren Tasten und 5 Profilen besonders anpassbar. Durch die innovativen austauschbaren seitlichen Griffe und ein verstellbares Gewichtssystem ist diese Maus nicht nur äußerst ergonomisch und funktional, sondern ist zudem auch bei längerem Gebrauch bequem zu nutzen.

Die eingebaute Makro-Technologie bietet gemeinsam mit einer intuitiven Software eine Plattform für Gamer, mit deren Hilfe sie Skripte aufnehmen, lesen und bearbeiten können, die dann abgespeichert und einer bestimmten Maustaste zugeordnet werden können. Mit dieser leistungsstarken Funktion können Gamer lästige, sich wiederholende Handgriffe beim Spielen beseitigen.



### ! Sicherheitshinweis

Dieses Produkt ist mit der IEC 60825-1-Norm, Klasse IM-Lasereinrichtungen konform.  
Das Produkt entspricht den FCC- und CE-Vorschriften.



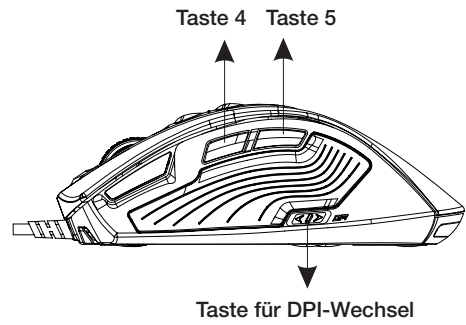
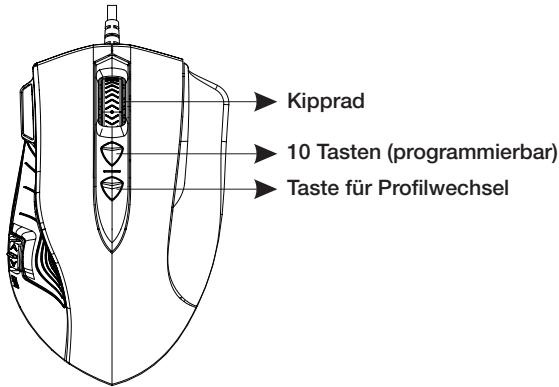
Bitte richten Sie den Laserstrahl  
NICHT direkt auf das Auge.

## Funktionen/Technische Daten:

- 9 verschieden programmierbare Tasten plus 5-Spielprofile, um die gewünschten Skripte des Gamers anzupassen
- 16-bit Ultra-Datenpfad für ultimative Leistung
- 1.000 Hz Pollingrate
- USB-Anschluss
- Einstellbares Gewichtssystem, bis zu 29,4 g
- 800/1.600/2.400/3.200 DPI, umschaltbar (Max. 12.000 DPI)
- 4-Wege-Scrollrad
- 4G-Lasersensor (12.000 DPI Bildrate)
- Tracking-Geschwindigkeit: 381 cm/Sek.
- Tastenlebensdauer: 5 Million Klicks
- Robuste Keramikfüße
- Auswechselbare Seitengriffe

## Packungsinhalt:

- Viper 560 Gaming-Maus
  - Handbuch
  - Viper-Aufkleber
-



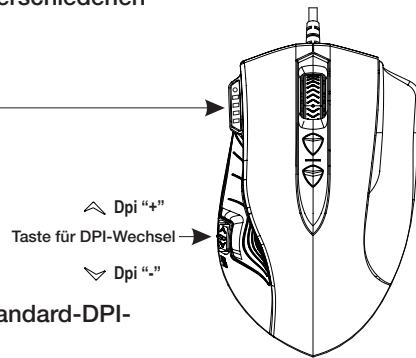
## DPI-Einstellungen

1. Drücken Sie die DPI-Wechsel-Taste, um zwischen verschiedenen Auflösungen zu wechseln.
2. Die DPI-Einstellungen sind:

### DPI-Lichtanzeige

- \* 800D DPI: 1 weiße LED „AN“
- \* 1.600 DPI: 2 weiße LEDs „AN“
- \* 2.400 DPI: 3 weiße LEDs „AN“
- \* 3.200 DPI: 4 weiße LEDs „AN“

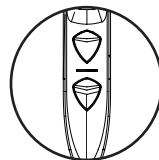
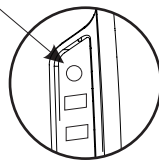
3. Benutzer können mit Hilfe der Viper Software die Standard-DPI-Einstellung von 50 bis 12.000 DPI festlegen.



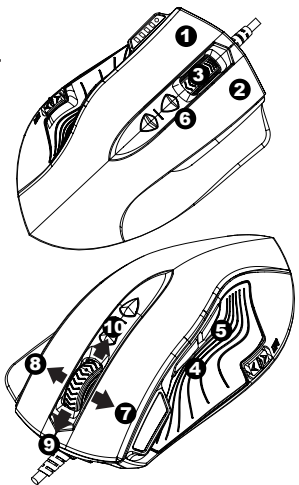
## Gaming-Einstellungen

1. Es gibt 9 programmierbare Gaming-Tasten.
2. Es gibt für jede Gaming-Taste 5 Profile, denen der Benutzer eine Makro-Funktion zuordnen kann.
3. Die Profilwechsel-Taste befindet sich auf der Oberseite der Maus (mit „Mode“ gekennzeichnet).

### RGB-Profilkontrolleuchte



Taste für Profilwechsel



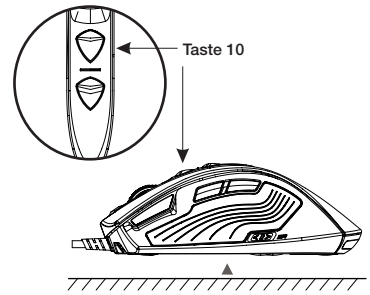
\* Sie können ein Makro aufzeichnen oder eine eingebaute Funktion aus der Skript-Bibliothek markieren, diese dann speichern und das Makro oder die Funktion einem der verfügbaren Profile und den 9 programmierbaren Tasten zuordnen.

\* Die Gaming-Tasten (4 und 5) sind standardmäßig auf „Internet vor“ und „zurück“ eingestellt.

## Taste zum Anpassen der Hebehöhe

Zur Optimierung des vertikalen Abstands von der Oberfläche, ab dem die Cursorbewegung gestoppt wird, führen Sie bitte die folgenden Schritte aus:

1. Platzieren Sie die Maus auf einer ebenen Oberfläche.
2. Drücken und halten Sie die Taste „10“.
3. Bewegen Sie die Maus auf der Oberfläche so gründlich wie möglich, während Sie die Taste „10“ gedrückt halten. Heben Sie die Maus nicht von der Oberfläche, sonst müssen Sie von vorn beginnen.
4. Während die Maus Informationen über die Oberfläche sammelt, beginnt die DPI-LED zu blinken. Nachdem die DPI-LED aufgehört hat zu blinken, lassen Sie die Taste „10“ los.



### Achtung:

Lassen Sie die Taste „10“ nicht los, während sich die Maus in der Luft befindet, sonst stoppt der Cursor.

Wenn dies geschieht, gibt es 2 Möglichkeiten zur Wiederherstellung:

- (1) Stecken Sie die Maus ab und schließen Sie sie wieder an.
- (2) Drücken und halten Sie die Taste „10“, während sich die Maus auf einer ebenen Oberfläche befindet, heben Sie die Maus von der Oberfläche und lassen Sie anschließend die Taste „10“ wieder los.

## Einstellbarer Gewichtebehälter

Passen Sie das Gewicht und die Balance (bis zu 29,4 Gramm) an, um den bestmöglichen Komfort zu erzielen.



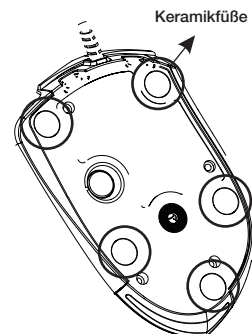
### ! Hinweis:

- Bewahren Sie die Gewichte außerhalb der Reichweite von Kindern auf.

## Keramikfüße

Die Maus ist mit Keramikfüßen ausgestattet, die eine überragende Gleitfähigkeit und eine extrem haltbare, abriebfeste Oberfläche bieten.

Bitte verwenden Sie ein hochwertiges Mauspad, um die Keramikfüße voll auszunutzen.



---

## 1. Installation der Hardware

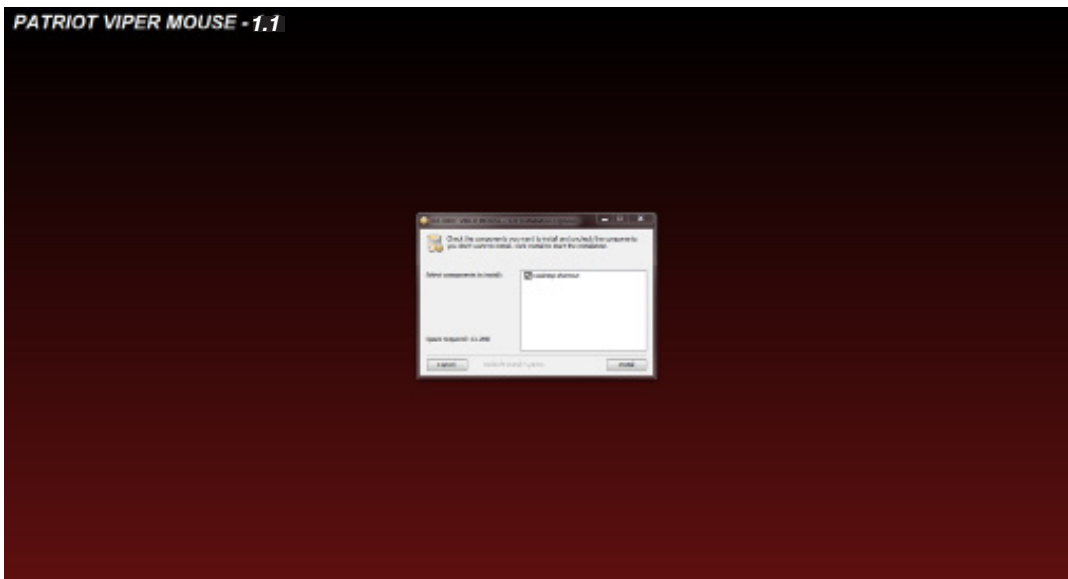
Schließen Sie die Maus an einen USB-Anschluss des Computers an.  
Warten Sie 5 bis 10 Sekunden, damit die Maus vom Computer erkannt wird.

## 2. Softwareinstallation

Bitte laden Sie sich die Maus-Software unter [http://www.patriotmemory.com/need to insert.pdf](http://www.patriotmemory.com/need%20to%20insert.pdf) herunter, um die Gaming-Tasten, Konfigurationen und DPI-Einstellungen anzupassen. Die Kipprad-Funktion wird erst aktiviert, nachdem die Software installiert ist.

### Software-Installationsanweisungen

Starten Sie die Software nach dem Herunterladen mit einem Doppelklick und beginnen Sie mit der Installation. Befolgen Sie die Anweisungen auf dem Bildschirm, um den Vorgang abzuschließen.



---

## Anleitung für die Tasteneinstellungen



Die Viper V560 bietet fünf (5) Profile zum Speichern von Tasteneinstellungen und Makroskripten. Jedes Profil kann mit einer von 64 Farben gekennzeichnet werden, damit Sie bei der Verwendung der Maus schnell das Profil erkennen. Zusätzlich kann jedes Profil bis zu 9 Makroskripte aufzeichnen.

### Profil auswählen und benennen

- Bewegen Sie den Cursor über das Profil. Wenn Sie es anklicken, wird die Profifarbe als eine von 64 Farboptionen festgelegt.
- Jedes Profil stellt eine Gruppe von anpassbaren Tasteneinstellungen dar. Sie können jedes Profil entsprechend verschiedenen Spielen festlegen.

Hinweis: Der Profilname ist auf maximal 8 Zeichen begrenzt.

### Tasteneinstellungen

1. Doppelklicken Sie auf ein Profil, um dessen Namen zu ändern.
2. Bewegen Sie den Cursor auf den Bereich für die Tasteneinstellungen, um die einzelnen Tasten entweder über das zugehörige Pop-up-Menü oder die benutzerdefinierte Markroliste einzustellen.
3. Sie können jeder der 9-Tasten eine andere Funktion zuteilen.

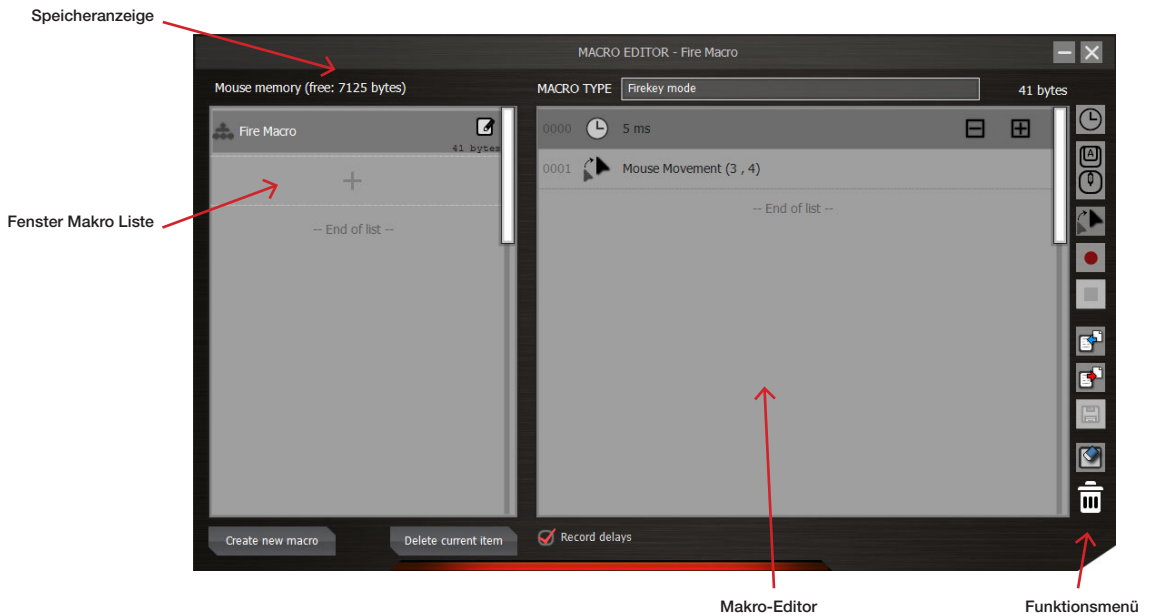
Hinweis: Der Computer speichert alle zugewiesenen Tastenfunktionen in der Maus automatisch ab, sobald die Einstellungen im Pop-up-Menü oder in der benutzerdefinierten Makroliste geändert wurde.

---



## Makro-Einstellungen

Die Makro-Einstellungen umfassen vier Fenster.



### Fenster Makro Liste

Die Makro Liste kann vom Benutzer mit maximal 64 Zeilen eingerichtet werden. Jedes Makro kann benannt und abgespeichert werden, um die Bedeutung oder Funktion des Makros zu verdeutlichen.

Hinweis: In jeder Zeile sind maximal 14 Buchstaben oder Zeichen erlaubt.

## Fenster Makro-Editor

Dieses Fenster dient dazu, mit Hilfe dieser leistungsfähigen Funktion alle Tastatur- und Mausbefehle aufzuzeichnen.



### Aufnahme starten/stoppen:

Klicken Sie hier, um die Tastatur- oder Mausfunktionen für Makros aufzunehmen. Beenden Sie die Aufnahme, sobald Sie damit fertig sind und bevor Sie weitere Maßnahmen durchführen. Um die Aufnahme zu beenden, klicken Sie einfach auf die Schaltfläche „Beenden“.



### Löschen:

Klicken Sie hier, um die ausgewählten Befehle nach der Aufnahme zu löschen.

Wählen Sie einen der Befehle unter „Makro-Typ“ aus: (Loop mode (Wiederholen), Firekey mode (Feuertaste) oder One-time mode (Einmalmodus)). Bewegen Sie den Cursor auf die erste Zeile des Fensters „Makro-Editor“ und führen Sie einen Doppelklick aus, um mit der Eingabe der Makro-Einstellungen zu beginnen.

### Excute One Time:

Das aufgezeichnete Script wird einmal ausgeführt.

### Run Loop:

Wenn diese Funktion aktiviert ist, wird das aufgezeichnete Script beim Drücken der angegebenen Gaming-Taste wiederholt ausgeführt. Die Standardeinstellung ist „NICHT aktiv“.

### Firekey mode:

Die Feuertasten-Funktion kann zugewiesen werden, um eine bestimmte Feuertaste oder Mausbewegung zu erreichen.

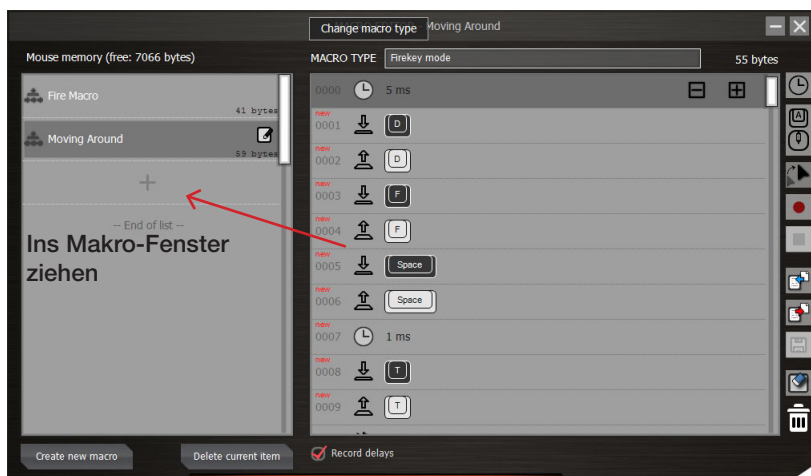
### Duration:

Diese Funktion ermöglicht es, die gewünschte Dauer eines Befehls oder die Intervalle zwischen zwei Befehlen mit aufzuzeichnen. Die Standardeinstellung ist „Aktiv“. Sie können es abbrechen, wenn Sie die Dauer nicht benötigen.

### Dauer ms (0,001 Sekunden):

Doppelklicken Sie auf diese Schaltfläche, um die Dauer manuell zu verändern.

Sobald Sie fertig sind, ziehen Sie das Skript vom Fenster „Makro-Editor“ in das Fenster „Makro-Liste“. Danach benennen und speichern Sie es.

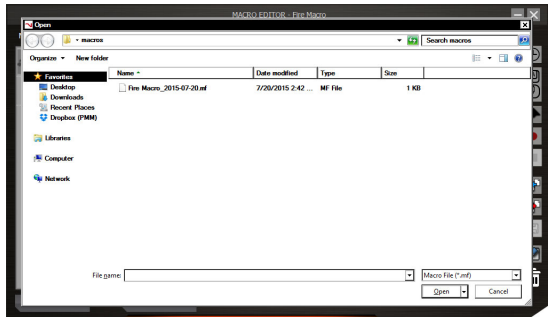




## Makro/Skript importieren:



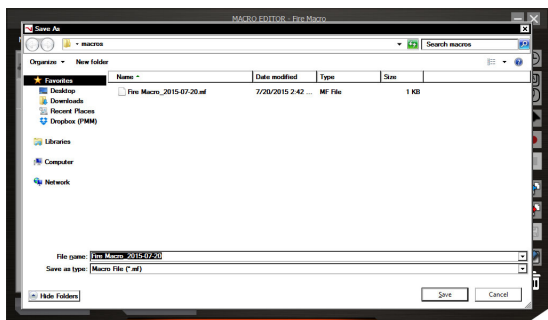
Um Skripte oder Makros zu importieren, wählen Sie die Schaltfläche „Import“ aus und speichern Sie die Skripte oder Makros auf der Maus.



## Makro/Skript exportieren:



Klicken Sie auf „Export“ (exportieren), um die erstellten Skripte oder Makros zu speichern.



## Funktionstastenfenster



**Papierkorb:**  
Wählen Sie ein bestimmtes Script aus und ziehen Sie es auf die Schaltfläche „Recycle“ (Papierkorb), um es zu löschen.



**Verzögerung einfügen:**  
Ziehen Sie diese Schaltfläche in den Bereich des Makro-Editors und fügen Sie sie zwischen zwei Skripten ein. Führen Sie einen Doppelklick darauf aus und geben Sie die Dauer in Millisekunden ein.



**Tastatur-, Maus oder Scrollbefehl einfügen:**  
Verwenden Sie diese Schaltfläche, um ein Skript der Tastatur, der Maus oder der Scrollfunktion zu öffnen. Wenn Sie fertig sind, wird der Befehl im Bereich des Makro-Editors angezeigt.



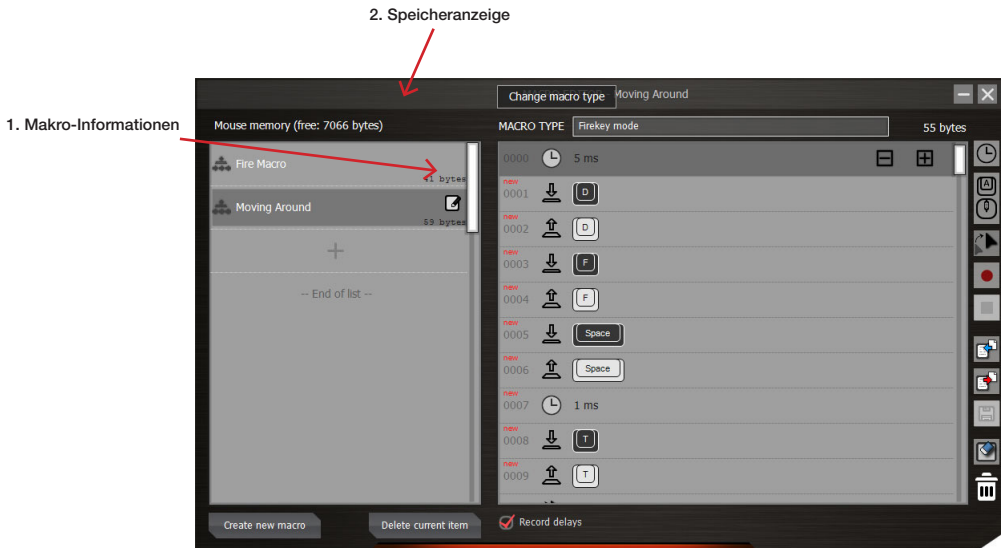
**Mausbewegung einfügen:**  
Klicken Sie auf diese Schaltfläche, um die Mausbewegung zu einem festgelegten Punkt zu bearbeiten.



**Befehlsliste löschen:**  
Klicken Sie auf diese Schaltfläche, um alle Skriptbefehle im Bereich des Makro-Editors zu entfernen.

## Makro-Statusanzeige

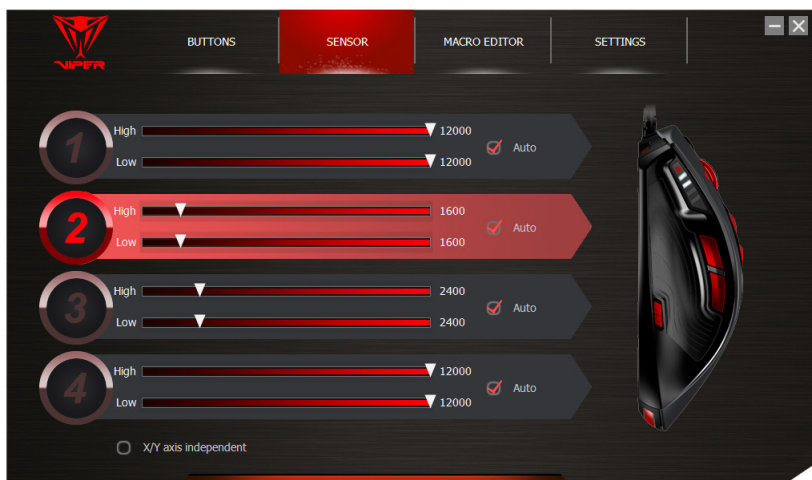
1. Gibt an, welche(s) Profil(e) das zugeordnete Makro verwendet und wie viel Speicher jedes Makro verwendet.
2. Memory-Anzeigefenster



## DPI-Konfiguration

Die Maus bietet einen dedizierten 4-Stufen-Auflösungsschalter. Standardmäßig ist die Option auf 800/1.600/2.400/3.200 eingestellt.

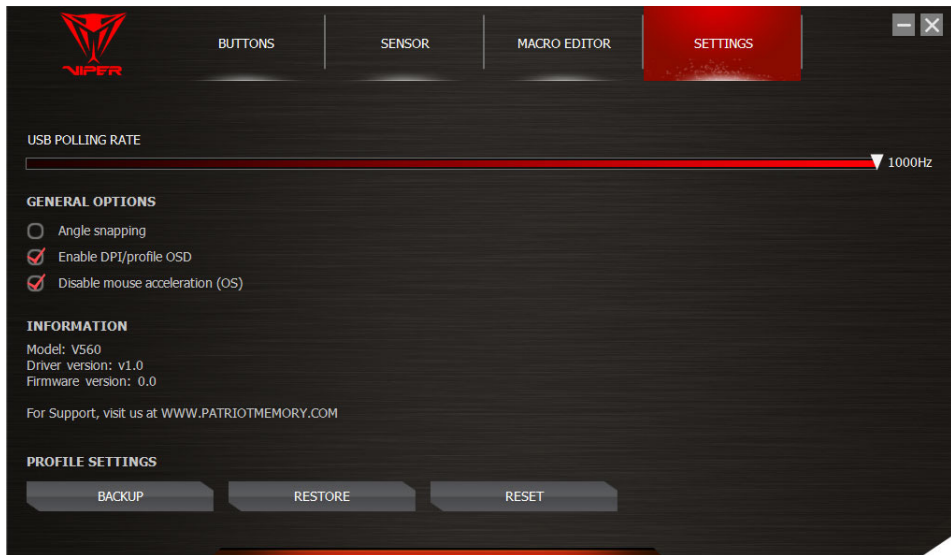
Die Auflösung kann von 50 bis 12.000 dpi eingestellt und jeder der 4 Stufen zugeordnet werden. Die Auflösungen der X-Achse und der Y-Achse kann außerdem so eingestellt werden, dass sie unabhängig voneinander funktionieren.



---

## Einstellungen

Unter der Registerkarte „Einstellungen“ können die Pollingrate, das Angle-Snapping, das DPI-Profil und die Mausbeschleunigung geändert werden.



### Pollingrate:

Änderungen an der Pollingrate bestimmen, wie oft die Maus die Informationen an das Steuergerät sendet. Die Polling Rate kann von 125 Hz bis 1.000 Hz geändert werden.

### Angle-Snapping:

Aktiviertes Angle-Snapping zwingt die Maus dazu, zwischen Punkt A und Punkt B eine gerade Linie zu erzeugen.

### DPI/Profil-OSD aktivieren:

Ist diese Option aktiv, wird die DPI-Einstellung in der linken oberen Ecke des Bildschirms angezeigt, wenn die DPI der Maus verändert werden.

### Mausbeschleunigung deaktivieren:

Durch deaktivieren der Mausbeschleunigung reagiert die Maus in einem Verhältnis von 1:1 zwischen den Bewegungen der Maus und dem Cursor auf dem Monitor. Wenn diese Option aktiviert ist, bezieht sich die Beschleunigung der Maus darauf, wie schnell sich die Maus auf dem Monitor bewegt.

---

---

## FCC und rechtliche Informationen:

Dieses Gerät wurde getestet und erfüllt die Grenzwerte für ein digitales Gerät der Klasse B gemäß Teil 15 der FCC-Vorschriften. Diese Grenzwerte wurden festgelegt, um einen angemessenen Schutz gegen schädliche Interferenzen bei einer Installation in Wohngebieten zu gewährleisten. Dieses Gerät erzeugt und verwendet Hochfrequenzstrahlung und kann sie auch aussenden. Daher verursacht das Gerät bei nicht ordnungsgemäßer Installation und Benutzung möglicherweise Störungen des Funkverkehrs.

Es wird jedoch keine Garantie dafür gegeben, dass bei einer bestimmten Installation keine Störstrahlungen auftreten. Sollte dieses Gerät den Radio- oder Fernsehempfang stören, was überprüft werden kann, indem das Gerät aus- und wieder eingeschaltet wird, so ist der Benutzer dazu angehalten, die Störungen durch eine der folgenden Maßnahmen zu beheben:

- Die Empfangsantenne neu ausrichten oder den Standort wechseln.
- Den Abstand zwischen dem Gerät und dem Empfänger vergrößern.
- Das Gerät an eine Steckdose eines anderen Stromkreises als den Empfänger anschließen.
- Wenden Sie sich an den Händler oder an einen erfahrenen Radio-/Fernsehtechniker.

### FCC-HINWEIS:

Dieses Gerät entspricht Teil 15 der FCC-Vorschriften. Der Betrieb unterliegt den beiden folgenden Bedingungen:

1. Dieses Gerät darf keine schädlichen Interferenzen verursachen und 2. Dieses Gerät muss alle empfangenen Interferenzen annehmen, einschließlich Interferenzen, die einen unerwünschten Betrieb verursachen können.

### FCC-WARNUNG:

- Jede Änderung oder Modifikation, die nicht ausdrücklich von der für die Konformität verantwortlichen Partei genehmigt wurde, kann zum Erlöschen der Betriebsberechtigung für das Gerät führen.
- Dieses Gerät und die Antenne(n) dürfen nicht in der Nähe oder zusammen mit einer anderen Antenne oder einem anderen Sender betrieben werden.

## Sicherheitshinweise:

Um die maximale Sicherheit während des Betriebs der Viper 560 Gaming-Maus zu erreichen, empfehlen wir, dass Sie die folgenden Richtlinien beachten:

1. Vermeiden Sie es, direkt in den Laserstrahl Ihrer Maus zu blicken oder diesen auf das Auge einer anderen Person zu richten. Beachten Sie, dass der Laserstrahl mit bloßem Auge nicht sichtbar und in einem ständigen Betriebsmodus ist.
2. Sollten Sie Schwierigkeiten mit der Bedienung des Geräts haben und die Fehlerbehebung kann diese nicht beheben, dann trennen Sie die Verbindung zum Gerät und besuchen Sie für eine weitere Unterstützung [www.patriotmemory.com](http://www.patriotmemory.com). Versuchen Sie in keinem Fall, das Gerät selbst zu reparieren.
3. Zerlegen Sie das Gerät nicht (hierdurch verfällt der Garantieanspruch) und versuchen Sie nicht, es unter nicht vorgesehenen Strombelastungen zu betreiben.
4. Halten Sie das Gerät von Flüssigkeiten, Feuchtigkeit oder Nässe fern. Betreiben Sie das Gerät nur innerhalb des spezifischen Temperaturbereichs von 0°C (32°F) bis 40°C (104°F). Sollte die Temperatur diesen Grenzwert überschreiten, trennen Sie die Verbindung zum Gerät und schalten Sie es aus, um die Temperatur auf einem optimalen Wert zu stabilisieren.

### LASERPRODUKT DER KLASSE 1M

Internationale Normen und Sicherheitsvorschriften. UNSICHTBARE LASERSTRAHLUNG: NICHT DIREKT MIT OPTISCHEN INSTRUMENTEN BETRACHTEN Die Laserprodukte der Klasse 1M entsprechen der internationalen Norm IEC 60825-1 Ed 2: 2007, Laserprodukt der Klasse 1M unsichtbare Laserstrahlung und erfüllt zudem die Richtlinien 21CFR 1040.10 und 1040.11 mit Ausnahme der im Laserhinweis aufgeführten Nr. 50 vom 24. Juni 2007.

### SICHERHEIT UND RICHTLINIEN FÜR DEN GEBRAUCH VON LASERPRODUKTEN

Den Laserstrahl nicht direkt ins Auge richten. Wenn Sie den Laser der Laserprodukte der Klasse 1M mit optischen Instrumenten (z.B., Lupen und Mikroskopen) in einem Abstand von 100 mm betrachten, kann es zu Schädigungen der Augen kommen.



Fertigung in China



Das „P“-Logo ist eine eingetragene Marke der Patriot Memory, LLC

Alle Rechte vorbehalten. Patriot Memory und das Logo von Patriot Memory sind eingetragene Marken von Patriot Memory. Alle anderen Marken sind Eigentum ihrer jeweiligen Inhaber. Patriot übernimmt keine Verantwortung für etwaige Fehler in diesem Handbuch. Der Hersteller übernimmt keinerlei Haftung für Schäden, die Sie oder ein Dritter durch die bestimmungsgemäße oder nicht bestimmungsgemäße Nutzung unserer Produkte erleiden könnten. Die hierin enthaltenen Informationen können sich ohne vorherige Ankündigung ändern.

---

---