



Circulair kompas

Leidraad voor onze broedplaats voor circulaire initiatieven
in hoogwaardig hergebruik van materialen



Introductie

Met het oog op klimaatverandering, grondstoffenschaarste, vervuiling en gezondheid van alles wat leeft, ziet Bork Groep dat er een fundamentele verandering moet komen in de bouwketen om een circulaire bouw- en maakeconomie in Noord-Nederland te realiseren.

Bork zet zich hiervoor in door in Hoogeveen een broedplaats voor circulaire initiatieven te creëren: Tussenstation. Tussenstation is een innovatieve maak- en werkomgeving waar samengewerkt wordt en kennis gedeeld wordt om hoogwaardige toepassingen van gebruikte bouwmaterialen te stimuleren en de keten te sluiten. Tussenstation draagt bij aan urban mining en upcycling in Noord-Nederland.

Bork organiseert in samenwerking met het Noordelijk Innovatielab Circulaire Economie (NICE), Gemeente Hoogeveen en Provincie Drenthe een publieke competitie in de vorm van een open oproep. Dit, met als doel om circulaire ondernemers uit de maak- of bouwindustrie te werven om de gedemonteerde materialen weer hoogwaardig te hergebruiken.

Definities

Circulaire economie

Een economisch systeem van gesloten kringlopen waarin grondstoffen, onderdelen en producten hun waarde zo min mogelijk verliezen, hernieuwbare energiebronnen worden gebruikt en systeemdenken centraal staat. Afval bestaat in een volledig circulaire economie niet, want elke reststroom kunnen we gebruiken voor het maken van een nieuw product.

Circulair kompas

Een document om toekomstige strategie en richting voor een project te bepalen met circulaire achtergrond om inzicht te geven in de achterliggende motivatie, gebruikte kennis en modellen.

Circulair innovatiemilieu

Een circulair innovatiemilieu voor urban mining en upcycling is een innovatieve maak- en werkomgeving waar samengewerkt en kennis gedeeld wordt om hoogwaardige toepassingen van gebruikte bouwmaterialen te stimuleren en de keten de sluiten. Tussenstation is een voorbeeld van een circulair innovatiemilieu.

Grondstoffen

Grondstoffen dienen als basis voor de productie van vrijwel alle zaken die de mens op wat voor manier ook consumeert en/of gebruikt.

Open oproep

Een onderhandelingsprocedure in vorm van een publieke competitie om de meest adequate partners voor de samenwerking te kiezen.

Broedplaats

Een open innovatieomgeving die over een langere periode aan meerdere ondernemers ruimte biedt voor de samenwerking en het maken en testen van nieuwe of vernieuwde producten.

Upcycling

Het hoogwaardig hergebruik van de materialen met als kenmerk dat de grondstoffen en/of materialen op een manier behouden blijven en niet vernietigd worden. Dus de grondstoffen en/of materialen vinden hun weg terug in de kringloop en daarbij wordt het winnen van primaire grondstoffen teruggedrongen.

Urban mining

Een manier van werken waardoor materialen die beschikbaar komen uit de gebouwde omgeving, door bijvoorbeeld sloop/demontage en renovatiewerkzaamheden, zo hoogwaardig en lokaal mogelijk weer ingezet worden in nieuwbouw of renovatieprojecten. Hiermee wordt de benodigde hoeveelheid primaire materialen, met bijkomende impact en uitputting van niet-hernieuwbare materialen, in de gebouwde omgeving beperkt.



Inhoud

Introductie	3
Definities	4
Bork Groep	6
Missie, visie en ambitie van Tussenstation	7
Gericht op collectieve impact	11



Bork Groep

Het familiebedrijf Bork is opgericht door grootvader en ondernemer Jan Bork die na de Tweede Wereldoorlog een tekort aan bouwmaterialen constateerden in Drenthe. Jan vulde dit gat in de markt door materialen uit vooral West-Nederland te verzamelen en te verhandelen. Op deze manier werd het bestaande materiaal hergebruikt. Met de jaren droogde de toevoer van gebruikte bouwmaterialen op waardoor hij besloot de focus te verleggen op demonteren. Want, hoe kom je aan materialen wanneer de toevoer stopt? Door gebouwen die niet meer gebruikt worden uit elkaar te halen. In de jaren '80 en '90 van de vorige eeuw laaide de discussie rondom asbest op. Toen het gebruik en het verwerken ervan in 1993 definitief verboden werd, heeft Bork daar op ingespeeld door het vakkundig verwijderen tot één van haar kerntaken in haar bedrijfsvoering op te nemen.

Tegenwoordig staat het familiebedrijf bekend als een professioneel sloop- en demontagebedrijf, of beter gezegd; bouwkundig demontagebedrijf. Dit betekent dat Bork zich tijdens de demontagewerkzaamheden focust op het zoveel mogelijk materialen ongeschonden uit het demontageproces halen. Lukt dit niet, dan zal Bork middels haar recyclingtak zoveel mogelijk materialen proberen te bewerken tot hoogwaardige bouwstoffen. Bork sloopt dus geen gebouwen, maar oogst bouwmaterialen en grondstoffen. Deze materialen kunnen later hergebruikt worden in het bouwproces. De materialen die Bork oogst tijdens de demontage, zetten zij via de platformen Marktplaats en Stichting Insert, terug in de markt. Deze laatste is een B2B organisatie, bestaande uit verschillende demontageorganisaties in heel Nederland, met onder andere een digitale marktplaats.

Vaak worden de gedemonteerde materialen rechtstreeks vanaf de projectlocatie naar de nieuwe eigenaar gebracht. Wanneer dit niet mogelijk is, worden de materialen naar de circulaire materialen-HUB, gevestigd in Hoogeveen, gebracht. Hier worden de materialen opgeslagen tot een nieuwe eigenaar gevonden is. De HUB fungeert als logistiek knooppunt voor herbruikbare (bouw)materialen en -producten.

In de toekomst wil Bork deze materialen-HUB doorontwikkelen tot een circulaire broedplaats, namelijk Tussenstation. Hiervoor is Bork op zoek naar ondernemers die in het circulair innovatiemilieu aan de slag willen en hiermee het bruisende hart van het Tussenstation willen vormen.

Missie, visie en ambitie van Tussenstation

Bork werkt al jaren aan het verduurzamen van haar processen. Een circulair demontageproces is hier een mooi voorbeeld van. De materialen die tijdens een project worden gedemonteerd en niet vanaf de projectlocatie verkocht zijn, worden momenteel opgeslagen in een materialen-HUB op industrieterrein De Stadterij te Hoogeveen.

Al sinds eind 2019 werkt Bork met NICE samen aan verkennend onderzoek naar de potentie van het doorontwikkelen van materialen-HUB tot een circulair innovatiemilieu voor urban mining en upcycling. NICE vervult een ondersteunende, onderzoekende en adviserende rol in dit proces.

De definitie van een circulair innovatiemilieu voor urban mining en upcycling is als volgt: een innovatieve maak- en werkomgeving waar samengewerkt en kennis gedeeld wordt om hoogwaardige toepassingen van gebruikte bouwmaterialen te stimuleren en de keten de sluiten. Tussenstation kan worden gezien als een circulair innovatiemilieu.

Samen met ondernemers en partners wil Bork werken aan een fundamentele verandering in de bouwketen richting een circulaire bouw- en maakeconomie in (Noord-)Nederland.

De visie van Tussenstation is om een broedplaats rond urban mining en upcycling te ontwikkelen en te realiseren, waarbinnen samengewerkt en kennis gedeeld wordt voor de ontwikkeling en verkoop van circulaire (bouw)producten.

De ambitie van Bork is om 90% van het gedemonteerde materiaal te hergebruiken om zo circulair bouwen in (Noord-)Nederland te ondersteunen.

De kernwaarden van Tussenstation zijn: anders samenwerken, anders waarde creëren, anders lokale economie versterken en anders kennisdelen.

Vanuit een gedeeld kader

In onderstaande tekst worden handvatten voor een

gedeeld kader en uitgangspunten voor Tussenstation gegeven.

a. Nederland Circulair in 2050

Het Rijksbrede programma Circulaire Economie 'Nederland Circulair in 2050' schetst hoe deze transitie gemaakt kan worden en formuleert drie strategische doelstellingen.

1. Beperk het gebruik van grondstoffen

Grondstoffen in bestaande ketens worden hoogwaardig benut. Deze efficiëntieslag kan leiden tot afname van de grondstoffenbehoefte in bestaande ketens.

2. Gebruik duurzame, bio-based grondstoffen

Naast het beperken van het gebruik van grondstoffen, is het belangrijk om gebruik te maken van duurzame, bio-based grondstoffen waar nieuwe grondstoffen nodig zijn. Hiermee maken we onze economie niet alleen toekomstbestendiger, maar ook minder afhankelijk van fossiele bronnen en de import daarvan. Verder blijft ons natuurlijk kapitaal van grondstoffen zo behouden.

3. Ontwerp voor circulariteit

We ontwikkelen nieuwe productiemethodes, gaan nieuwe producten ontwerpen en gaan gebieden anders inrichten. Ook bevorderen we nieuwe manieren van consumeren. Dit leidt tot andere ketens die de gewenste reductie, vervanging en benutting een extra impuls geven

De gewenste transitie naar een circulaire economie vraagt om maatregelen in alle fasen van het gebruik van grondstoffen: van winning en productie tot consumptie en afvalverwerking. Bij het ontwerp van een product moet bijvoorbeeld al rekening gehouden worden met de periode ná het gebruik ervan. Alle partijen hebben elkaar hiervoor nodig.

Wij nemen dit als ons uitgangspunt. Het Tussenstation brengt de partijen die materialen hergebruiken bij elkaar.

b. Noord-Nederland Circulair

De Noordelijke regio heeft een stip op de horizon gezet met de visie ‘Noord-Nederland Circulair’ (zie kader 1).

In aanvulling op de definitie van de Ellen MacArthur Foundation (zie kader 2) hanteert Tussenstation een meer praktische aanpak die zich focust op een positieve natuurlijke en sociale impact van de circulaire economie. Dit zijn de zeven karakteristieken van een circulaire economie van Eva Gladek (zie figuur 1).



Figuur 1: 7 karakteristieken van de circulaire economie (Eva Gladek)

Dit raamwerk kijkt naar het optimale gebruik van materialen, water en energie terwijl het een positieve impact tracht te hebben op biodiversiteit, menselijke cultuur en maatschappij, gezondheid en welzijn in het creëren van veelvuldige vormen van waarde.

In toevoeging wordt ook gekeken naar een systeem dat veerkrachtig, transparant en eerlijk is. Het is binnen dit systeem van essentieel belang dat de beslissing voor één van de zeven karakteristieken geen negatieve effecten heeft op één van de anderen.

De definiëring van een circulaire economie luidt als volgt: een economisch systeem van gesloten kringlopen waarin grondstoffen, onderdelen en producten hun

waarde zo min mogelijk verliezen, hernieuwbare energiebronnen worden gebruikt en systeemdenken centraal staat. Afval bestaat in een volledig circulaire economie niet, want elke reststroom kunnen we gebruiken voor het maken van een nieuw product.

Kader 1 | Noord- Nederland Circulair: routekaart naar een circulair Noord-Nederland (2018)

De drie Noordelijke provincies hebben in mei 2017 opdracht gegeven om een grondstofstroomanalyse op het niveau van de regio Noord-Nederland uit te voeren. Dit naar voorbeeld van de in 2015 uitgevoerde grondstofstroomanalyse voor de provincie Fryslân. Doel is om de regionale kennisbasis rondom de circulaire economie te verbeteren. Het identificeren van nieuwe zakelijke perspectieven speelt daarin een centrale rol. De analyse dient als basis voor uitwerking naar concrete marktinitiatieven in samenwerking met regionale stakeholders en initiatiefnemers.

Het circulaire potentieel van de regio is verkend vanuit een systemisch perspectief: het metabolisme. Dit perspectief is toegepast op de regio en brengt de regionale stofwisseling in kaart. Onderbenutte grondstoffen, energie en waterstromen komen zo in beeld en houvast wordt verkregen qua milieu-impact en economische waarde. Diepere oorzaken en structurele uitdagingen zijn tevens geanalyseerd om sleutels te vinden voor het versnellen van de transitie naar een circulaire economie.

Vier sleutelsectoren zijn op deze wijze in kaart gebracht, namelijk Afval, Bouw, Chemie en Landbouw.

Kader 2 | Circulaire economie naar definitie van de Ellen MacArthur Foundation (2015)

Er circuleren inmiddels meer dan 100 verschillende definities van circulaire economie. De Ellen MacArthur Foundation is een van de internationale kennisbakens op het vlak van circulaire economie. Hun definitie uit 2015 benadrukt de volgende drie elementen:

1. Gesloten kringlopen

In een circulaire economie worden materiaalkringlopen gesloten naar het voorbeeld van een ecosysteem. Afval bestaat niet, want elke reststroom kan gebruikt worden voor het maken van een nieuw product. Toxische stoffen worden geëlimineerd en reststromen worden gescheiden in een biologische en een technische kringloop. Producenten nemen hun producten na gebruik terug en herstellen deze voor een nieuw gebruiksleven. In dit systeem is het dus niet alleen belangrijk dat materialen op een goede manier gerecycled worden, maar juist dat

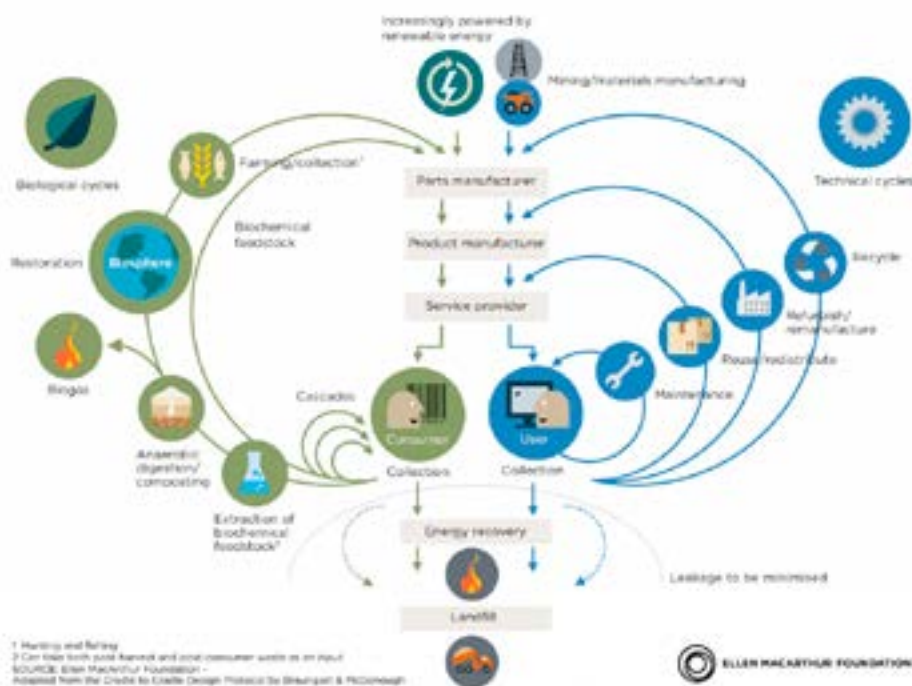
producten, onderdelen en grondstoffen in deze kringlopen van hoogwaardige kwaliteit blijven.

2. Hernieuwbare energie

Net als grondstoffen en producten gaat energie ook zo lang mogelijk mee in een circulaire economie. Het circulaire economisch systeem wordt gevoed door hernieuwbare energiebronnen. Omdat het recyclen van energie niet mogelijk is, wordt er niet gesproken van energiekringlopen of energy cycles, maar van 'cascade type energy flows'. Een voorbeeld hiervan is de coproductie van warmte en energie (co-production of heat and power).

3. Systeemdenken

Circulaire economie vraagt ook om systeemdenken. Iedere actor in de economie (bedrijf, persoon, organisme) is verbonden met andere actoren. Dit vormt samen een netwerk waarin de acties van een speler invloed hebben op andere spelers. Om hier rekening mee te houden moeten de korte én lange termijn consequenties worden meegenomen in keuzes, evenals de impact van de hele waardeketen.



Figuur 2: Het vlindermodel van de circulaire economie (Ellen MacArthur Foundation)

c. Meervoudige waarde

Het meervoudige waardemodel van Den Ouden wordt gebruikt om te kijken welke waarde Tussenstation levert. De focus ligt hierbij op de economische, psychologische, sociologische en ecologische waarde. Dit op de verschillende lagen van de gebruiker, het bedrijf, het ecosysteem en de maatschappij. Zie tabel 1 voor de uitwerking van het meervoudige waardemodel.

Waarde	Gebruiker	Bedrijf	Ecosysteem	Maatschappij
Economisch	Waarde voor je geld: Prijs op basis van kosten, kwaliteit en duurzame waarde.	Winst: Winst van verkoop product. Netwerk opbouwen waar mogelijk opdrachten uit voortvloeiën.	Stabiliteit: Externe financiering/ subsidie van de gemeente/ provincie voor een kickstart en om eerste kosten te dekken.	Rijkdom: Het draagt bij aan bewustwording onder de samenleving. Hierdoor worden zij uitgedaagd om anders naar hun afval te kijken en (rest)afval te verminderen.
Psychologisch	Geluk: Kans om een mooi product te ontwikkelen, groei zien en waarde creëren voor klanten.	Kernwaarden: Een duurzame, innovatieve, inclusieve, samenwerkende omgeving creëren.	Gedeelde drijfveren: Samenwerken en bijdragen aan een circulaire economie in Noord-Nederland.	Welzijn: Draagt indirect bij aan het verminderen van klimaatstress.
Sociologisch	Erbij horen: Onderdeel zijn van Tussenstation, onderdeel zijn van een groep die zich inzet voor een betere wereld en de transitie naar de circulaire economie wil versnellen.	Sociale verantwoordelijkheid: Het betrekken van mensen met een afstand tot de arbeidsmarkt. En het vergroten van het belang van de circulaire economie in de regio.	Wederkerigheid: Op Tussenstation werkt iedereen samen en profiteert iedereen van de gezamenlijke innovatie.	Zinvol leven: Samenwerken om de transitie naar een circulaire economie te versnellen.
Ecologisch	Ecologische voetafdruk: Nieuwe producten maken van gedemonteerd materialen > afval terugdringen, kleinere footprint.	Eco-effectiviteit: Tussenstation zorgt voor verdere ontwikkelingen van producten die circulair worden gemaakt. Tevens wordt kennis ontwikkeld.	Duurzaamheid: Tussenstation zorgt voor een verdere vergroening en verduurzaming van circulaire producten en stimuleert het gebruik van hergebruikte- en biobased materialen.	Leefbaarheid: Door voorzichtig om te gaan met het klimaat en bestaande (afval)stromen te hergebruiken waarborgen we de natuur.

Tabel 1: Uitwerking meervoudige waardecreatie Tussenstation

Gericht op collectieve impact

De verandering naar een circulaire economie vraagt een fundamentele verandering van de bouw- en sloopbranche. Ook de wijze waarop organisaties samenwerken met stakeholders en andere partijen is anders dan de traditionele samenwerking. Onze scope van de transitie is gericht op de bouw- en maakindustrie. We doelen daarmee op een samenwerking waarbij we met elkaar gezamenlijk eigenaarschap voelen en verantwoordelijkheid nemen voor het vinden van die oplossingen die bijdragen aan onze missie, visie en ambitie. Een samenwerking gebouwd op vertrouwen, transparantie en wederkerigheid.

Tussenstation als niche

De aanpak van Tussenstation is gebaseerd op de principes van strategisch niche management. Hierin is Tussenstation een niche, waarmee het regime, de bouw- en maakindustrie, wordt beïnvloed om de verandering naar een circulaire bouw- en maakeconomie mogelijk te maken (zie figuur 3).

Voor deze verandering wordt ingezet op vier hoofdactiviteiten:

1. Netwerk opbouwen
2. Leerproces opzetten
3. Verandering in het gebruik van gedemonteerde materialen
4. Bieden van een veilige omgeving voor (startende) ondernemers

Netwerk opbouwen

Voor een innovatiemilieu is een netwerk met verschillende partners van belang. Dit netwerk vergroot de kracht van Tussenstation. Gericht op het oplossen van vraagstukken vanuit Tussenstation en het vergroten van de naamsbekendheid van Tussenstation.

Leerproces opzetten

Samen met NICE werkt Bork al langer om onder andere studenten wegwijs te maken binnen de circulaire transitie. Dit door middel van uitdagende opdrachten en onderzoeken. In de toekomst zijn er verschillende mogelijkheden denkbaar om het onderwijs nog meer te verbinden met Tussenstation. Zo kan Tussenstation plek bieden voor stagiairs van het mbo en hbo uit Noord-Nederland en lessen of rondleidingen voor scholen.

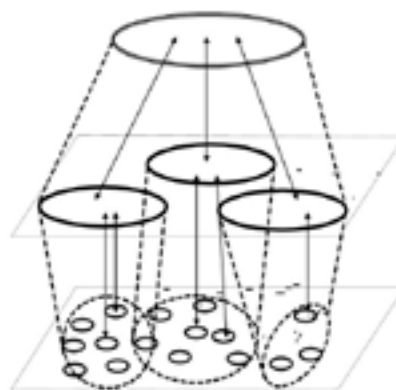
Verandering in het gebruik van gedemonteerde materialen

De basis van Tussenstation is verandering van het gebruik van gedemonteerde materialen. Het oogsten van materialen biedt de mogelijkheid om hier een nieuwe hoogwaardige toepassing aan te geven. Samen met de ondernemers en het netwerk van Tussenstation wordt deze verandering mogelijk gemaakt.

Bieden van een veilige omgeving voor ondernemers

Een innovatiemilieu biedt een veilige ruimte voor ondernemers. Door middel van de subsidie van Gemeente Hoogeveen en Provincie Drenthe krijgen de ondernemers een kick-start en kunnen zij zich volledig focussen op de ontwikkeling van circulaire activiteiten op Tussenstation.

Transitie = regimeverandering



Context

Demografische ontwikkeling, decentralisaties, arbeidsdynamiek, politieke veranderingen

Regime(s)

Centraal, markt- en overheid geïntegreerd, onder druk, versnipperd

Niches

Nieuwe vormen en business modellen, integratie in onderwijs, welzijn, zorg en wonen, alternatieve financiering

Figuur 3: Uitleg transitie = regimeverandering

In een vernieuwende samenwerking

Tussenstation is op zoek naar nieuwe vormen van verbinding en samenwerking tussen ondernemingen. Met als doel om samen de verandering naar een circulaire bouw- en maakeconomie in Noord-Nederland te kunnen realiseren. Hiervoor delen wij kennis, werken we samen in ketens en maken wij van gedemonteerde materialen nieuwe producten.

a. Onze eigen wijze van uitvraag

Om dit voor elkaar te krijgen gaan wij door middel van een open oproep op zoek naar ondernemers met een hart voor de circulaire economie. Een ondernemerscompetitie helpt ons om de beste ondernemers te vinden voor Tussenstation. Ondernemers die interesse hebben kunnen zich inschrijven voor de competitie. Zie voor inschrijving het reglement.

Een vakjury bepaalt welke ondernemers een plek verdienen op Tussenstation, om samen met andere ondernemers zich in te zetten voor een verandering in de circulaire bouw- en maakeconomie.

Het kader van onze uitvraag bestaat uit:

- Een uitvraag in de vorm van een open oproep;
- Een selectie in de vorm van een ondernemerscompetitie;
- Het bekendmaken van de winnaars door de vakjury tijdens het startevenement;
- Winnaars ontvangen een startbudget van €15.000,- in vorm van een voucher van Gemeente Hoogeveen en Provincie Drenthe.



Figuur 4: Logo Gemeente Hoogeveen



Figuur 5: Logo Provincie Drenthe

b. Onze gemeenschappelijke wensen

Om de verandering naar een circulaire bouw- en maakeconomie te kunnen realiseren wordt gebruik gemaakt van de 7 pijlers van de circulaire economie (zie ook figuur 1). Hieronder is beschreven hoe de open oproep en Tussenstation bijdragen aan de circulaire transitie.

Pijlers	Open oproep	Tussenstation
Hoogwaardig hergebruik van materialen	Deelnemers hebben ideeën over hergebruik van gedemonteerde materialen	Bork verkoopt gedemonteerd materiaal, ondernemers maken nieuwe producten van dit gedemonteerde materiaal
Versterken van sociale inclusiviteit en culturele diversiteit	Alle mensen met verstand van ondernemen kunnen deelnemen	Samenwerken met organisaties met werknemers met een afstand tot de arbeidsmarkt
Meervoudige waardecreatie	Draagt bij aan kennis verzamelen en inspireren	Draagt onder andere bij aan verdere kennisontwikkeling, samenwerkingen binnen en buiten Tussenstation en het verder ontwikkelen van het circulaire gedachtengoed met bijbehorende resultaten
Ondersteuning van gezondheid en welzijn	Deelnemers dragen een steentje bij aan een wereld voor een toekomstige generatie	Ondernemers worden blij van hun werk, dragen bij aan gezonde werkomstandigheden
Biodiversiteit versterken	N.v.t.	Bijv. gebruikt hout verkopen ipv bomen kappen, respect voor flora en fauna, praktische inrichting van locatie (huisvesting vogels, insecten)
Duurzame waterwinning	N.v.t.	Hergebruikte materialen verminderen watergebruik
Duurzame energie	Online mediagebruik	Duurzaam transport en machines, bijv. elektrische heftruck, voertuigen op waterstof

Tabel 2: 7 pijlers van de circulaire economie toegepast op Tussenstation

c. Hoe we naar een partnerschap in verandering komen

Tussenstation is niet iets wat je van de een op de andere dag kan creëren. De huidige plek van de materialen-HUB zal zich moeten ontwikkelen tot een circulair innovatiemilieu. De eerste stappen hierin zijn het vinden van ondernemers en het vergroten van een netwerk van partners binnen Tussenstation. Hiervoor werken wij met een verdeling van de uitvraag in twee hoofdfasen.

I. Werving

We starten onze uitvraag met het publiceren van de open oproep op 17 maart 2023. Tussenstation zoekt een interdisciplinair team van (startende) ondernemers met expertise op het vlak van bijvoorbeeld ontwerp, bouw, maak, ecologie, economie, transitie en organisatie met het oogmerk hergebruik van gedemonteerde materialen door het aanbieden van producten of diensten.

De geïnteresseerden worden uitgenodigd om op 5 april 2023 naar de informatiebijeenkomst in Hoogeveen te komen. De informatiebijeenkomst heeft als doel de geïnteresseerden de faciliteiten te tonen en de mensen achter de missie/visie en ambitie te kunnen ontmoeten.

Bovendien gaat Bork een rondleiding aanbieden, presenteren wat het idee voor Tussenstation is en uitleggen wat gevraagd wordt voor de indiening. Bij bedrijfskundige vraagstukken staat de organisatie 'Ik ben Drents Ondernemer' klaar om dergelijke vragen te beantwoorden.

II. Selectie

De deelnemers worden gevraagd om een inschrijfformulier met hun businessmodel en een videopitch in te dienen. Deze documenten geven een beeld van de visie en ambitie van de ondernemer op hun product/dienst. In het reglement worden alle regels en onderdelen van de competitie verder toegelicht. Na de deadline voor de indiening (7 mei 2023), wordt een voorselectie gemaakt door de projectgroep van Tussenstation van maximaal tien partijen. Dit op basis van de ingediende informatie en videopitch.

De eindselectie wordt uitgevoerd door een vakjury op basis van de ingediende stukken en de pitch. Hun beoordeling vormt een advies. De fase van werving van ondernemers wordt afgesloten met de bekendmaking van de winnaars op het startevenement op 16 juni 2023.

Broedplaats voor
circulaire initiatieven





Vragen?

Heeft u vragen of opmerkingen? Neem dan contact op met het projectteam van Tussenstation.

Projectleider Bork

Koen Rooseboom
k.rooseboom@borkgroep.nl
06 – 38 39 11 98

Projectleider NICE

Marie Bruns-Strengé
mariebrunsstrengé@wearenice.org
06 – 15 19 82 36

Adresgegevens

Bork Groep

Zwartschaap 46
7934 PC Stuifzand

Tussenstation

A.G. Bellstraat 29D
7903 AD Hoogeveen

www.tussenstation.nl

Tussenstation is een initiatief van Bork Groep en Noordelijk Innovatielab Circulaire Economie en wordt mede mogelijk gemaakt door Gemeente Hoogeveen en Provincie Drenthe.

