



BRANCHEVEJLEDNING

# OM BØRN OG UNGES ARBEJDE I JORDBRUGET



Branchearbejdsmiljøudvalget Jord til Bord

# Forord

Denne branchevejledning om **Børn og unges arbejde** i jordbruget er udarbejdet af Jordbrugets Arbejdsmiljøudvalg for Branchearbejdsmiljøudvalget (BAU) Jord til Bord.

BAU Jord til Bord er en del af Branchefællesskab for Arbejdsmiljø (BFA) transport, service – turisme og jord til bord, og har til opgave at informere og vejlede om arbejdsmiljø. Udvalgets sammensætning, kontaktoplysninger og materialer findes på hjemmesiden [www.baujordtilbord.dk](http://www.baujordtilbord.dk).

Arbejdstilsynet har haft BFA-vejledningen til gennemsyn og finder, at det indhold, herunder tekst og billeder, der knytter sig til arbejdsmiljøforhold, opfylder de krav, der

følger af arbejdsmiljølovgivningen. Arbejdstilsynet har alene vurderet vejledningen, som den foreligger, og gør opmærksom på, at der kan være arbejdsmiljøproblemstillinger og -krav, der ikke er behandlet i vejledningen.

Arbejdstilsynet har gennemgået vejledningen i overensstemmelse med regler og praksis pr. oktober 2019.

Miljøstyrelsen har alene vurderet vejledningen, som den er forelagt, og at indhold om kemikalier og anvendelsen af kemikalier opfylder de krav, der følger af miljølovgivningen på området. Der kan være miljøkrav, som ikke er behandlet i vejledningen.

Udgiver: BAU Jord til Bord, Jordbrugets Arbejdsmiljøudvalg

Vejledningen kan downloades på [www.baujordtilbord.dk](http://www.baujordtilbord.dk) eller bestilles via e-mail.

Layout: Fru Nielsens Tegnestue

ISBN nr. 978-87-93727-17-5



# Indhold

## FØRSTE DEL – UNGE UNDER 15 ÅR

- 4 INDLEDNING
- 5 BØRN UNDER 13 ÅR
- 6 UNGE PÅ 13 OG 14 ÅR, SAMT UNGE OMFATTET AF UNDERVISNINGSPLIGTEN
- 7 ERHVERVSPRAKTIKANTER
- 7 ARBEJDSTIDSREGLER
- 8 UNDERRETNING TIL FORÆLDRE

## ANDEN DEL – 15-17 ÅRIGE

- 9 UNGE PÅ 15,16 OG 17 ÅR, SOM HAR OPFYLDT UNDERVISNINGSPLIGTEN
- 9 MASKINER OG TEKNISKE HJÆLPEMIDLER
- 11 16 OG 17 ÅRIGE
- 12 ARBEJDSGIVERENS EGNE BØRN (FAMILIEVIRKSOMHEDER)
- 14 TRAKTORKØRSEL
- 15 STOFFER OG MATERIALER
- 18 FYSISKE BELASTNINGER
- 18 ARBEJDSPLADSVURDERING
- 19 UNGE UNDER UDDANNELSE
- 20 ARBEJDSTIDSREGLER
- 21 HENVISNINGER TIL LOVE, BEKENDTGØRELSER, AT MEDDELELSER MV.
- 22 REGLERNE OM UNGES ARBEJDS- OG HVILETID

# Indledning

Vejledningen er opdelt i 2 dele. Første del om unge under 15 år, samt unge, der ikke har opfyldt undervisningspligten, og anden del om 15-17 årige, der har opfyldt undervisningspligten, og som udfører arbejde i jordbruget.

Vejledningen indeholder for de enkelte aldersgrupper eksempler på arbejdsopgaver, som de må udføre, eksempler på

farligt arbejde som de ikke må udføre samt arbejds- og hviletidsbestemmelser.

De røde og grønne lister viser henholdsvis forbudte og tilladte arbejdsopgaver. Listerne er ikke udtømmende.

Vejledningen er en hjælp til at forstå reglerne om unges arbejde.



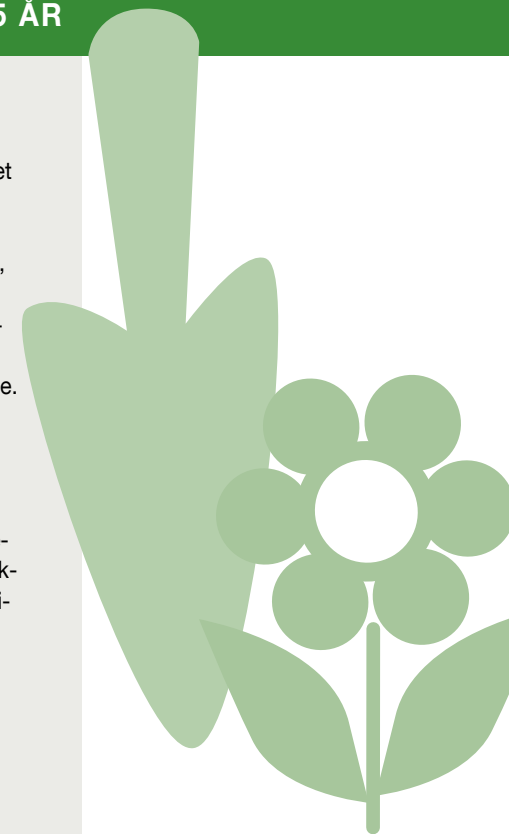
## FØRSTE DEL – UNGE UNDER 15 ÅR

Vejledningens første del gælder for børn og unge under 15 år, samt unge, der stadig er omfattet af undervisningspligten. Dvs. endnu ikke har afsluttet 9. klasses eksamen.

I henhold til arbejdsmiljøloven er det hovedreglen, at unge mennesker skal være fyldt 15 år og have opfyldt undervisningspligten for at have erhvervs-mæssigt arbejde. Det er dog tilladt at beskæftige 13 og 14-årige ved nogle former for hjælpearbejde. For alle unge gælder, at de skal have grundig oplæring og instruktion i arbejdet.

Reglerne vedrører beskæftigelse af unge for en arbejdsgiver, herunder også arbejde i arbejdsgiverens private husholdning samt arbejde, der udelukkende udføres af medlemmer i arbejdsgivers familie, og som hører til husstanden.

Reglerne finder ikke anvendelse på lejlighedsvist og kortvarigt arbejde, hvis det er ufarligt for den unge.



## BØRN UNDER 13 ÅR

Børn under 13 år må generelt ikke udføre erhvervs-mæssigt arbejde. Det skal normalt ikke opfattes sådan, at børn ikke må hjælpe en far eller mor med et eller andet "stykke arbejde", så længe der ikke er tale om erhvervs-mæssigt arbejde.

### SÆRLIGE REGLER

Politiet kan efter ansøgning i hvert enkelt tilfælde tillade, at børn under 13 år erhvervs-mæssigt optræder, deltager eller medvirker i kulturelle aktiviteter, som f.eks. sportsaktiviteter, teaterforestillinger, koncerter, cirkus, radio og TV eller ved optagelse af film.

Tilladelsen gives af Politimesteren i Midt- og Vestjyllands Politi.

# UNGE PÅ 13 OG 14 ÅR, SAMT UNGE OMFATTET AF UNDERVISNINGSPLIGTEN

Hovedreglen er, at unge på 13 og 14 år samt unge omfattet af undervisningspligten ikke må udføre arbejde. Børn, der er fyldt 13 år må dog udføre lette arbejdsopgaver under fornuftig hensyntagen til deres fysiske formåen. Reglerne gælder også for unge, der stadig er omfattet af undervisningspligt.

## TABEL 1

### FORBUDTE ARBEJDSOPGAVER

#### FARLIGT ARBEJDE, SOM 13 OG 14 ÅRIGE OG UNDERVISNINGSPLIGTIGE UNGE IKKE MÅ UDFØRE:

- arbejde med maskiner eller i farlig nærhed heraf, herunder traktorer, motorredskaber, motorplæneklipper og havefræsere
- arbejde i siloer, gylle- og ajlebeholdere
- håndtering af tunge byrder. Unge må kun under særlige omstændigheder løfte mere end 12 kg.
- betjening af mekaniske anlæg
- arbejde i lokaler, hvor der arbejdes med farlige stoffer og materialer
- arbejde med farlige stoffer og materialer, herunder rengørings-, desinfektions- og bekæmpelsesmidler
- bekæmpelse af ukrudt med ukrudtsbrænder, damp og lign.

## TABEL 2

### TILLADTE ARBEJDSOPGAVER

#### SOM EKSEMPEL PÅ ARBEJDSOPGAVER KAN NÆVNES FØLGENDE:

- lettere fodrings- og udmugningsarbejde i landbruget
- lettere arbejde med pasning af mindre husdyr og heste (dog ikke indfangning og aflivning af pelsdyr f.eks. mink)
- lugning og hakning
- kartoffel- og grøntsagsopsamling
- bær- og frugtplukning
- plantning, opbinding og lignende arbejde
- lettere arbejde med specialafgrøder, f.eks. plukning af tulipanhoveder, optagning af løg og lignende
- kogleopsamling
- lettere malerarbejde, dog ikke sprøjtemaling
- lettere arbejde med desinfektion af koyvere og lignende med desinfektionsmidler og andre midler, der er godkendt til dette formål af Fødevarerdirektoratet. Midlerne må ikke være færemærkede eller indeholde organiske opløsningsmidler.
- lettere rengøring, oprydning og borddækning

# ERHVERVS- PRAKTIKANTER

Unge, der er fyldt 13 år må under kortvarig erhvervspraktik udføre andre lignende former for arbejde end dem, der er nævnt i tabel 2, under forudsætning af, at arbejdet ikke indebærer fare for de unges sikkerhed og sundhed.



# ARBEJDSREGLER

## ARBEJDSREGLER FOR 13 OG 14 ÅRIGE SAMT UNDERVIS- NINGSPLIGTIGE 15-17 ÅRIGE

Arbejdstiden ved lettere arbejde må højst udgøre følgende:

- 2 timer på skoledage
- 7 timer på skolefridage
- 12 timer om ugen, i uger med skoledage
- den ugentlige arbejdstid må ikke være længere end 35 timer i andre uger end skoleuger
- Arbejdstiden skal ligge samlet, hvis den daglige arbejdstid er på 7 timer eller mere.

## HVILETID/FRITID

- de skal have mindst 2 sammenhængende fridøgn pr. uge
- de skal have mindst 14 timers sammenhængende hvile hver dag. Der må ikke arbejdes mellem kl. 20 og kl. 6.
- de skal have en pause på min. 30 minutter, hvis den daglige arbejdstid overstiger 4 ½ time. Pausen skal være passende beliggende og om muligt sammenhængende.

## UNDERRETNING TIL FORÆLDRE

Arbejdsgiveren skal underrette forældrene ved ansættelse af unge under 15 år eller unge, som fortsat er undervisningspligtige. Denne underretning skal angive arbejds-

tidens længde, mulige ulykkes- og sygdomsfarer samt de trufne sikkerheds- og sundhedsmæssige foranstaltninger på virksomheden.

### UNDERRETNING AF FORÆLDRENE OM ANSÆTTELSE AF UNGE UNDER 15 ÅR

(Underretning af forældremyndigheden skal ske, når medarbejderen er under 15 år eller i den undervisningspligtige alder).

<b>DEN ANSATTE</b>
Navn:
Adresse:
Fødselsdato:

er pr. (dato) ansat hos:

<b>ARBEJDSGIVER</b>
Navn:
Adresse:

<b>OPLYSNINGER OM ANSÆTTELSESFORHOLDET</b>
Arbejdstidens længde er:
Arbejdet kan medføre følgende ulykkes- eller sygdomsfarer:
Der er truffet følgende sikkerhedsforanstaltninger:

(Arbejdsgivers stempel/underskrift)

Eksempel på blanket, som kan anvendes til underretning af forældre

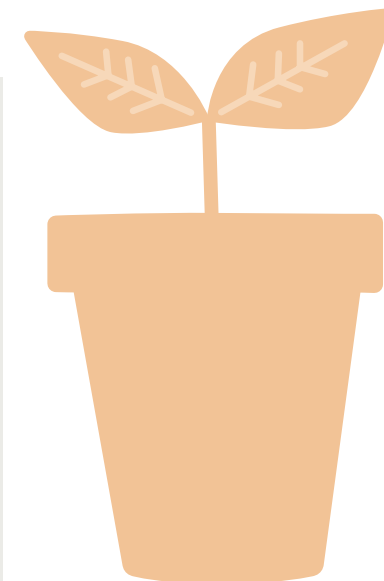
## ANDEN DEL – 15-17 ÅRIGE

### UNGE PÅ 15,16 OG 17 ÅR, SOM HAR OPFYLDT UNDERVISNINGSPLIGTEN

Vejledningens anden del gælder for erhvervs-mæssig beskæftigelse af unge på 15, 16 og 17 år som har opfyldt undervisningspligten.

Vær dog opmærksom på at unge, der stadig er omfattet af undervisningspligt, dvs. endnu ikke har afsluttet 9. klasses afgangseksamen, skal følge reglerne for 13 og 14 årige.

Generelt gælder der for beskæftigelse af unge under 18 år, at arbejdsgiveren skal være omhyggelig med oplæring og instruktion, under behørig hensyntagen til, at der ofte vil være tale om uerfaren arbejdskraft. Arbejdet skal udføres under effektivt tilsyn af en voksen.



### MASKINER OG TEKNISKE HJÆLPEMIDLER

Der findes en række arbejdsopgaver, der betragtes som farligt arbejde og derfor ikke må udføres af personer under 18 år. Som udgangspunkt er det således forbudt for unge under 18 år, at arbejde med hurtigtgående skærende værktøj som f.eks. rundsage og fræsere og maskiner med farlige stempellignende bevægelser som f.eks. halmpressere. Kun hvor disse tekniske hjælpemidler er udformet eller afskærmet således, at de bevægelige og bearbejdende

dele er utilgængelige under drift, er det tilladt unge 15-17 årige at arbejde med sådanne tekniske hjælpemidler.

Inden for jordbruget findes en række maskiner, redskaber og tekniske hjælpemidler, som unge under 18 år ikke må beskæftiges med. I tabel 3 er nævnt nogle af disse. Listen er ikke udtømmende, men eksemplerne skal give en idé om, hvilke typer maskiner og redskaber, der tænkes på.

## FORBUDTE ARBEJDSOPGAVER

**TABEL 3**

### EKSEMPLER PÅ REDSKABER OG MASKINER SOM UNGE UNDER 18 ÅR IKKE MÅ BESKÆFTIGE SIG MED:

- motorkædesave
- motorrydningssave
- motorhækklippere
- buskryddere
- traktorer
- traktorer, med jordfræsere
- traktorer, som er forsynet med spil
- traktorer, som er forsynet med læsse- eller graveaggregater
- traktorer, som er forsynet med løfteanordning
- selvkørende mejetærskere
- grave- og læssemaskiner
- til og frakobling af vogne, maskiner og redskaber med kraftoverføring
- palleløftere
- rendegravere
- gaffeltrucks
- slåmaskiner
- finsnitte
- grønthøstere
- plæne- og motorplæneklippere
- sneslynger
- brændekløvere
- flishuggere
- skovningsmaskiner
- håndførte haveredskaber, f.eks. havefræsere
- arbejde med slagboremaskiner og rystepudsere udover 30 min. pr. dag
- apparater til rengøring eller lignende med et arbejdstryk på over 70 bar (7MPa)
- smøring, rengøring og vedligeholdelse af motorer og maskiner, hvor de bevægelige dele kan forårsage personskade
- autogensvejsning, skærebrænding og lysbuesvejsning
- ukrudtsbrændere.
- søm- og boltpistoler, med undtagelse af sømpistoler til hæftelammer med en masse på højst 0,3 g

## 16 OG 17 ÅRIGE

Inden for jordbrugsområdet er aldersgrænsen for arbejde med visse maskiner og redskaber nedsat fra 18 år til 16 år.

### TILLADTE ARBEJDSOPGAVER

**TABEL 4**

### EKSEMPLER PÅ REDSKABER OG MASKINER, SOM UNGE 16 OG 17-ÅRIGE OG SOM IKKE ER OMFATTET AF UNDERVISNINGSPLIGTEN MÅ BESKÆFTIGE SIG MED

- maskinelt drevne fodervogne, motorplæneklippere og fejmaskiner
- selvkørende mejetærskere, hvis den unge har traktorkørekort
- traktorer, hvis den unge har traktorkørekort
- traktorer med jordfræsere, hvis den unge har traktorkørekort
- traktorer med frontlæsser eller bagmonteret ballegaffel, hvis den unge har traktorkørekort
- apparater til rengøring eller lignende med et arbejdstryk på 70 bar (7 MPa)
- roe/tør- og vådvaskere samt roeskærere og -raspere
- gaffelstablere, der ikke er selvkørende



## ARBEJDSGIVERENS EGNE BØRN (FAMILIEVIRKSOMHEDER)

Det er endvidere tilladt unge 15-17 årige i familievirksomheder at beskæftige sig med de arbejdsopgaver, som fremgår af tabel 5. Ved arbejde i familievirksomheder forstås arbejde, der udelukkende udføres af de medlemmer af arbejdsgiverens familie, som hører til husstanden. En familievirksomhed er f.eks. en landbrugsbedrift, hvor der ikke beskæftiges fremmed arbejdskraft.

**TABEL 5**

- traktorer, herunder til- og frakobling af vogne, maskiner og redskaber uden kraftoverføring, dog kun efter en forudgående vurdering af arbejdspladsen, og kun hvor arbejdet foregår under fornødent opsyn.
- traktorer med frontlæssere til flytning samt af- og pålæsning af løse materialer samt bagmonteret balleløfter, hvor der ikke er fare for traktorens stabilitet
- motorplæneklippere, hvor operatøren går bag plæneklipperen, og hvor plæneklipperen kører på hjul, til kørsel på plant terræn. Plæneklipperen skal være forsynet med betjeningsgreb med dødemandsfunktion
- motorplæneklippere, hvor operatøren sidder på plæneklipperen. Plæneklipperen skal være indrettet således, at klippeaggregatet ikke kan køre, når det er løftet. Endvidere skal plæneklipperens motor stoppe, når føreren forlader sædet, og kun kunne startes, når der sidder en person i førersædet
- motorfodervogne, ved kørsel på plant terræn.



# TRAKTORKØRSEL

For traktorkørsel gælder forskellige regler afhængig af om det er arbejdsgiverens egne børn, som samtidig hører til husstanden, eller det er andre unge. Tabel 6 viser reglerne for unges traktorkørsel. Reglerne gælder også for kørsel med motorredskab, f.eks. selvkørende mejetærsker.

Passagerer må kun medtages på traktorer og motorredskaber såfremt de kan anvises en sikker plads i form af et sæde, og kun i det omfang de skal medvirke ved traktorens eller motorredskabets arbejde.



## STOFFER OG MATERIALER

### FARLIGE STOFFER OG MATERIALER SOM UNGE UNDER 18 ÅR IKKE MÅ ARBEJDE MED ELLER UDSÆTTES FOR

Unge under 18 år må ikke arbejde med eller på anden måde udsættes for en række farlige stoffer og materialer, her tænkes bl.a. på rengørings-, desinfektions- og bekæmpelsesmidler.

#### Det drejer sig f.eks. om nedenstående punkter:

- Stoffe og materialer, der er omfattet af Arbejdstilsynets bekendtgørelse om foranstaltninger til forebyggelse af kræft- og andre sygdomme ved arbejde med stoffer og processer.
- Arbejde med stoffer og materialer, der er giftmærket eller kan give kroniske skader, som fx astma, allergi og forplantningsevnen.
- Organiske opløsningsmidler optaget på Arbejdstilsynets liste over organiske opløsningsmidler i At-vejledningen om grænseværdier for stoffer og materialer.
- Materialer, der indeholder 1 pct. eller mere af opløsningsmidler nævnt under ovennævnte punkt om organiske opløsningsmidler
- Biologiske agenser i gruppe 3 og 4 i bekendtgørelse nr. 57 af 27. januar 2011 om biologiske agenser og arbejdsmiljø, eller med andet arbejde, hvor de på grund af arbejdets art eller de forhold, hvorunder det foregår, kan blive udsat for påvirkning fra sådanne agenser.
- Eksempler på symboler og fareætninger som unge ikke må arbejde med, som skal fremgå af midlets etiket (se tabel 7).

Listen er ikke udtømmende, men en hjælp til at forstå reglerne om unges arbejde. Læs mere om, hvad unge under 18 år ikke må arbejde med i "Ungebekendtgørelsen" § 12 samt bilagene.

TABEL 6

### Regler for unges traktorkørsel

ALDER	Unge, som er medlemmer af arbejdsgiverens familie og hører til husstanden og hvor der ikke er andre ansatte	Alle andre unge
UNDER 15 ÅR	Traktorkørsel <b>ikke</b> tilladt	Traktorkørsel <b>ikke</b> tilladt
15 ÅRIGE	Traktorkørsel tilladt <b>udenfor vej</b> med offentlig færdsel (f.eks. marken)	Traktorkørsel <b>ikke</b> tilladt
16 - 17 ÅRIGE	Traktorkørsel tilladt <b>udenfor vej</b> med offentlig færdsel  Traktorkørsel tilladt <b>på vej</b> med offentlig færdsel, hvis man har traktorkørekort (se dog tabel 3)	Traktorkørsel tilladt udenfor og på vej med offentlig færdsel, hvis man har traktorkørekort (se dog tabel 3)



**TABEL 7****EKSEMPLER PÅ CLP-PIKTOGRAMMER  
SOM UNGE UNDER 18 ÅR IKKE MÅ ARBEJDE MED****AKUT GIFTIG  
(FARLIGE)****ÆTSENDE****ALVORLIG  
SUNDHEDFARE****FARESYMBOLER MED RØD INDRAMNING ERSTATTER DE  
TIDLIGERE ORANGE FARES YMBOLER**

Ud over faresymboler kan etiketten også indeholde et signalord.

Der findes to signalord: **Advarsel** og **Fare**, hvor Fare angiver den største fare. Der må kun være ét signalord på en etiket.

Kemikalier med kun milde farer kan mærkes uden signalord og uden faresymbol.

Faresymboler kombineres med H-sætninger som består af et H efterfulgt af tre cifre. H-sætningerne er opdelt i forskellige kategorier. H2xx er faresætninger om fysisk-kemiske farer. H3xx er faresætninger om sundhedsfarer og H4xx er faresætninger om miljøfarer.

**Eksempler på H-sætninger:**

H220 Yderst brandfarlig gas.	H310 Livsfarlig ved hudkontakt.
H221 Brandfarlig gas.	H311 Giftig ved hudkontakt.
H222 Yderst brandfarlig aerosol.	H330 Livsfarlig ved indånding.
Osv	H317 Kan forårsage allergisk hudreaktion.
	H334 Kan forårsage allergi- eller astmasymptomer eller åndedrætsbesvær ved indånding.
	Osv

Personer, der erhvervsmæssigt anvender bekæmpelsesmidler, skal være i besiddelse af et sprøjtecertifikat, som dokumenterer, at vedkommende har modtaget undervisning i miljø- og sundhedsmæssig forsvarlig anvendelse af bekæmpelsesmidler. Dette gælder dog ikke for elever, der under deres uddannelse arbejder med kemiske bekæmpelsesmidler.

Pr. 1. juli 2020 skal man være autoriseret i Miljøstyrelsens autorisationssystem for brug af bekæmpelsesmidler (MAB).

Elever uden relevant autorisation må kun anvende plantebeskyttelsesmidler under instruktion af en person, der er i besiddelse af en gyldig, relevant autorisation, et gyldigt sprøjtecertifikat eller et hånd- og rygsprøjtecertifikat, jf. bekendtgørelse nr. 1411 af 4. december 2017 om uddannelse og autorisation i forbindelse med køb, overdragelse og professionel anvendelse af bekæmpelsesmidlers § 10, stk. 2.

**STOFFER OG MATERIALER  
SOM UNGE DER ER FYLDT 15 ÅR  
MÅ ARBEJDE MED**

Inden for jordbrugsområdet findes nogle undtagelsesbestemmelser for arbejde med stoffer og materialer. Unge, som er fyldt 15 år må således arbejde med følgende:

- Lettere arbejde med desinfektion af koyvere og lignende med desinfektionsmidler og andre midler, der er godkendt til dette formål af Fødevaredirektoratet. Midlerne må ikke være faremærkede eller indeholde organiske opløsningsmidler.
- lejlighedsvis malearbejde med malinger, hvor kodenummeret er 00 og 0 før bindestregen og 1 efter bindestregen.
- brændstofpåfyldning på maskiner, som unge må betjene og faktisk benytter.



## FYSISKE BELASTNINGER

### UNGE UNDER 18 ÅR

Unge under 18 år må ikke udsættes for fysiske belastninger, som på kort eller lang sigt er skadelige for deres sundhed eller udvikling. Det skal i videst mulig omfang undgås, at unge under 18 år løfter eller bærer byrder, som vejer over 12 kg. Hvis arbejdet foregår under ergonomisk rigtige forhold, kan det

dog i enkelte tilfælde tillades, at unge løfter tungere byrder, dog max op til 25 kg.

Ved fysisk krævende arbejde skal der tages hensyn til den unges alder, fysiske udvikling, indsigt og arbejdsevne. Unge under 18 år må aldrig arbejde i farlig atmosfære, som kan medføre kvælningsfare.



## ARBEJDSPLADS- VURDERING

### SÆRLIG ARBEJDSPLADS- VURDERING FOR UNGE UNDER 18 ÅR

Hvis der er unge under 18 år ansat i en virksomhed, skal de risici, de unge kan komme ud for i virksomheden, beskrives særskilt i virksomhedens arbejdspladsvurdering. Kravet om arbejdspladsvurdering omfatter ikke familievirksomheder eller arbejde i arbejdsgiverens private husholdning.



## UNGE UNDER UDDANNELSE

For unge som er fyldt 15 år gælder, at når arbejdet indgår som et nødvendigt led i en kompetencegivende erhvervsuddannelse, er det tilladt at udføre arbejde, der som udgangspunkt, er forbudt for unge under 18 år.

Det er en betingelse at arbejdsopgaverne skal udføres under effektivt tilsyn af en person, der er fyldt 18 år, og har fornøden indsigt i arbejdets art.

### ARBEJDE, DER ER TILLADT FOR ELEVER UNDER 18 ÅR, SOM LED I UDDANNELSE:

- arbejde med tekniske hjælpemidler og maskiner jf. tabellerne 3 og 4
- arbejde med stoffer og materialer jf. tabel 7
- arbejde, hvor der benyttes friskluftforsynet åndedrætsværn må højst udføres 4 timer dagligt
- kørsel med certifikatkrævende gaffeltrucks og kraner, under forudsætning, at den unge har den fornødne certifikat til at betjene den pågældende gaffeltruck, kran eller lignende.

### ARBEJDE, DER ALTID ER FORBUDT FOR ELEVER UNDER 18 ÅR ER:

- arbejde med udsættelse for sundhedsskadelige fysiske belastninger
- arbejde, der kan medføre kvælningsfare i ilt/oxygenfattig atmosfære.

# ARBEJDSSTIDSREGLER

## ARBEJDSSTIDSREGLER FOR 15-17 ÅRIGE, OG SOM IKKE LÆNGERE ER OMFATTET AF UNDERVISNINGSPLIGTEN

Arbejdstiden må højst udgøre følgende:

- 8 timer om dagen
- den ugentlige arbejdstid må ikke være længere end den sædvanlige arbejdstid for voksne i branchen.

Endvidere må arbejdstiden ikke overstige 40 timer

### UNDTAGELSE

I særlige tilfælde, hvor det er nødvendigt pga. arbejdets karakter, kan max. overskrides.

Dog må den gennemsnitlige ugentlige arbejdstid ikke overskride 48 timer inden for en 4 måneders referenceperiode.

### HVILETID/FRITID

Den samlede hvileperiode skal udgøre mindst 12 timer.

Den unge må ikke arbejde i tidsrummet mellem kl. 20.00 og kl. 6.00.

Ved staldarbejde skal hvileperioden omfatte tidsrummet mellem kl. 20.00 og kl. 4.00.

I de tilfælde, hvor den daglige arbejdstid overstiger 4½ time, skal der gives en pause på mindst 30 minutter. Bortset fra denne pause skal arbejdstiden ligge samlet, hvis arbejdstiden er 8 timer eller derover.

Da der ikke er grænser for, hvor lang pausen må være, kan unge deltage i både morgenog aftenmalkning samme dag, blot middagspausen er lang nok.

### FRIDØGN

Inden for hver periode på 7 døgn, skal der gives 2 sammenhængende fridøgn.

### UNDTAGELSE

Disse fridøgn kan dog udskydes ved arbejde inden for landbrug og lignende.

Endvidere kan det ene af de 2 ugentlige fridøgn omlægges permanent ved landbrugsarbejde. Det ugentlige fridøgn kan omlægges ved rådgivningstjeneste i landbruget. I så fald skal det omlagte fridøgn dog lægges i umiddelbar tilslutning til en daglig hvileperiode. Endelig gælder undtagelse ved force majeure, men så skal der gives kompenserende snarest muligt.



## HENVISNINGER TIL LOVE, BEKENDTGØRELSER, AT-MEDDELELSER MV.

- Bekendtgørelse af lov om arbejdsmiljø, med senere ændringer.
- Ungebekendtgørelsen med senere ændringer.
- Klassificeringsbekendtgørelsen.
- Bekæmpelsesmiddelbekendtgørelsen.
- Bekendtgørelsen om arbejdets udførelse.
- Bekendtgørelse om biologiske agenser og arbejdsmiljøet.
- Miljøstyrelsens Autorisationsbekendtgørelsen.
- At-vejledning om Grænseværdier for stoffer og materialer.
- At-vejledning arbejdspladsvurdering (APV).
- At-vejledning om undervisningspligtige unges arbejde.
- At-vejledning om ikke undervisningspligtige unges arbejde.
- At-meddelelse om arbejdsmiljølovgivningens anvendelse for elever i erhvervspraktik.
- Traktorfører 2005, Færdselsregler og Arbejdsmiljø.

# REGLERNE OM UNGES ARBEJDS- OG HVILETID

Reglerne om daglig og ugentlig arbejdstid, natarbejde og pauser gælder ikke ved force majeure. Reglerne om natarbejde kan i et vist omfang fraviges inden for butik, lager, hotel, restaurant, kontor og dagbladsudbringning. For kulturelle aktiviteter gælder særlige regler.

Kategorier af unge	Daglig arbejdstid		Ugentlig arbejdstid		Daglig hvileperiode	Fridøgn i hver 7 dages periode	Aften- og Natarbejde	Pauser	Ferie
	Skoledage	Andre dage	Uger med Skoledage	Andre uger					
13 og 14 årige	Max. 2 timer	Max. 7 timer	Max. 12 timer	Max. 35 timer	Min. 14 timer	2 så vidt muligt sammenhængende døgn, normalt omfattende søndag	Forbudt mellem kl. 20 og kl. 06.	Min. 30 minutter hvis arbejdsdagen er over 4 1/2 timer.	Såvidt muligt en arbejdsfri periode i skole-sommerferien (intet krav til periodens længde)
Undervisningspligtige 15-17 årige									
13 og 14 årige, der opfylder undervisningspligten ved erhvervsmæssig uddannelse eller bekræftigelse	Max. 8 timer	Max. 8 timer	Max. 40 timer	Max. 40 timer					
Ikke undervisningspligtige 15-17 årige	Som den sædvanlige arbejdstid for voksne, dog max. 8 timer.	Som den sædvanlige arbejdstid for voksne, dog max. 8 timer	Som den sædvanlige arbejdstid for voksne, dog max. 40 timer	Som den sædvanlige arbejdstid for voksne, dog max. 40 timer	Min. 12 timer	2 så vidt muligt sammenhængende døgn, normalt omfattende søndag	Forbudt fra et kvarter efter lukketid og altid mellem kl. 22 og kl. 06	Bortset fra denne pause skal den daglige arbejdstid ligge samlet, hvis den er 8 timer eller derover	Intet krav om arbejdsfri periode
15-17 årige i butikker og lagre									
15-17 årige i landbruget og lignende erhverv	Som den sædvanlige arbejdstid for voksne, dog max. 8 timer	Som den sædvanlige arbejdstid for voksne, dog max. 8 timer	Som den sædvanlige arbejdstid for voksne, dog max. 40 timer.	Som den sædvanlige arbejdstid for voksne, dog max. 40 timer.					
15-17 årige med staldarbejde	I særlige tilfælde kan max. overskrides	I særlige tilfælde kan max. overskrides	I særlige tilfælde kan max. overskrides.  Dog aldrig mere end 48 timer i gns. over 4 mdr.	I særlige tilfælde kan max. overskrides.  Dog aldrig mere end 48 timer i gns. over 4 mdr.					

**Yderligere information og  
branchevejledninger findes på  
[www.baujordtilbord.dk](http://www.baujordtilbord.dk)**

**Jordbrugets Arbejdsmiljøudvalg**

Agro Food Park 13  
8200 Aarhus N  
Telefon: 8740 3400  
[jordbruget@baujordtilbord.dk](mailto:jordbruget@baujordtilbord.dk)

**Arbejdstagersekretariatet**

Kampmannsgade 4  
1790 København V  
[info@baujordtilbord.dk](mailto:info@baujordtilbord.dk)



Branchearbejdsmiljøudvalget Jord til Bord