



EVEKTOR - AEROTECHNIK a.s.

Letecká 1384
686 04 Kunovice
Česká republika

Tel.: +420 572 537 428
Fax: +420 572 537 901
email: service@evektor.cz
www.evektor.com

**ZÁVAZNÝ BULLETIN č.
S VLIVEM NA BEZPEČNOST**

**EV97-028a R1 SR
SPORTSTAR – 030a R1 SR
Harmony ELSA-008a R1 SR**

- 1. TÝKÁ SE:** Všech letadel typů **Eurostar, SportStar, Harmony**.
Poznámka: Vydání R1 doplňuje Obr. 10 a upřesňuje bod 2. Materiál potřebný pro opravu dle bodu 1.3.
Vydání je bez vlivu na technický obsah bulletinu.
- 2. DŮVOD:** Nedostatečné zasunutí čepů náhonu vztlakových klapek do vodítek v klapkách může způsobit opotřebení vodítek a následně provozní problémy. **V krajním případě může dojít k ztrátě říditelnosti klapek.**
- 3. OPATŘENÍ:**
 1. Provést kontrolu dostatečného zasunutí čepů náhonu vztlakových klapek do vodítek v klapkách.
V případě zjištění nedostatečného zasunutí čepů **neprodleně** kontaktovat výrobce pro dohodnutí dalšího postupu.
 2. Do Návodu k obsluze letounu vložit list 4-B. Tímto se doplňuje v části Periodické prohlídky-úkony kontrola zasunutí čepů náhonu vztlakových klapek do klapek.
 3. Zapsat provedení bulletinu do Letadlové knihy.
- 4. OPATŘENÍ PROVÉST:** Před nejbližším vzletem.
- 5. PROVEDE:** Majitel/provozovatel letounu.
Případná oprava: UL: osoba s příslušnými zkušenostmi
LSA : mechanik nebo A/P mechanik
- 6. NÁKLADY HRADÍ :** Náklady na prohlídku stavu majitel/provozovatel letounu.
Výrobce letounu zašle zdarma díly potřebné pro opravu stavu.
- 7. POTŘEBNÝ MATERIÁL:** Dle textu bulletinu
- 8. POSTUP PRÁCE:** Dle textu bulletinu
- 9. PŘÍLOHY:** Technický popis, návod k obsluze, údržbě a opravám – list 4-B.

Platnost od: 14. 02. 2024

Formulář č.:	QS-406/F-03A	Vydání:	Datum vydání:	Strana: 1
Název souboru:	EV97_028a_R1_SR_CZ.doc	R1	14.02.2024	Stran: 10



EVEKTOR - AEROTECHNIK a.s.

Letecká 1384
686 04 Kunovice
Česká republika

Tel.: +420 572 537 428
Fax: +420 572 537 901
email: service@evektor.cz
www.evektor.com

**ZÁVAZNÝ BULLETIN č.
S VLIVEM NA BEZPEČNOST**

**EV97-028a R1 SR
SPORTSTAR – 030a R1 SR
Harmony ELSA-008a R1 SR**

1. Postup práce

1.1. Kontrola zasunutí čepů náhonu klapek do klapek.

Podle obr. 1 zkontrolujte vůli (světlost) mezi pákou náhonu s čepem a nejbližší plochou vodítka v žeburu klapky – **rozměr A**. Tuto vůli kontrolujte u každé klapky, vždy při plné výchylce klapky 50°.

Zasunutí čepů je vyhovující, pokud je rozměr A menší než 17 mm.

V tom případě pokračujte jen zápisem provedení kontroly dle bulletinu do Letadlové knihy.

Formulář č.:	QS-406/F-03A	Vydání:	Datum vydání:	Strana: 2
Název souboru:	EV97_028a_R1_SR_CZ.doc			



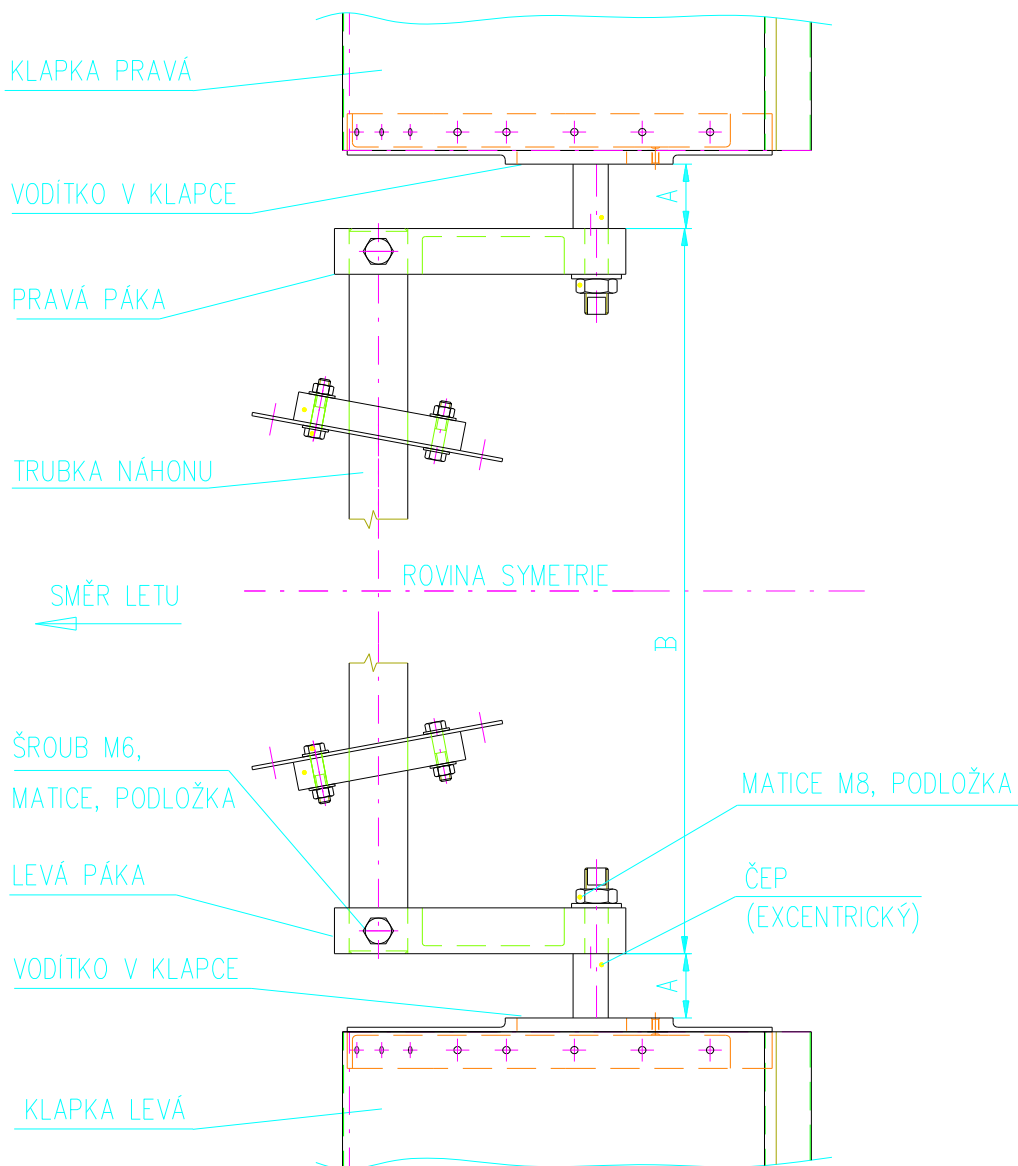
EVEKTOR - AEROTECHNIK a.s.

Letecká 1384
686 04 Kunovice
Česká republika

Tel.: +420 572 537 428
Fax: +420 572 537 901
email: service@evektor.cz
www.evektor.com

**ZÁVAZNÝ BULLETIN č.
S VLIVEM NA BEZPEČNOST**

**EV97-028a R1 SR
SPORTSTAR – 030a R1 SR
Harmony ELSA-008a R1 SR**



Obr. 1

Formulář č.:	QS-406/F-03A	Vydání:	Datum vydání:	Strana: 3
Název souboru:	EV97_028a_R1_SR_CZ.doc	Nové	18.06.2014	Stran: 10



EVEKTOR - AEROTECHNIK a.s.
Letecká 1384
686 04 Kunovice
Česká republika

Tel.: +420 572 537 428
Fax: +420 572 537 901
email: service@evektor.cz
www.evektor.com

**ZÁVAZNÝ BULLETIN č.
S VLIVEM NA BEZPEČNOST**

**EV97-028a R1 SR
SPORTSTAR – 030a R1 SR
Harmony ELSA-008a R1 SR**

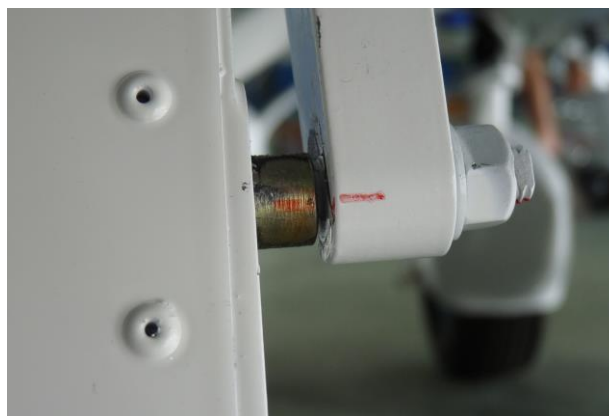


Obr. 2 – Měření rozměru A u levé klapky.

Pokud je naměřen **rozměr A větší než 17 a menší než 20 mm**, postupujte dále podle bodu **1.2**, pokud je naměřen **rozměr A větší než 20**, postupujte podle bodu **1.3**.

1.2. Postup pro opravu, je-li rozměr A větší než 17 a menší než 20 mm.

1. Podle obr. 3 označte polohu natočení čepu (čep je excentrický). Označení proveďte nesmazatelným fixem, značkami umístěnými proti sobě na čepu a na páce.
2. Uvolněte matici zajišťující čep.
3. Čep vyšroubujte o 1 až 2 otočky. Dbejte toho, aby značky na čepu i páce byly umístěny proti sobě. Tím se zvětší vůle mezi osazením čepu a pákou - viz obr. 4. Tato vůle nesmí překročit hodnotu 3 mm.



Obr. 3 – Označení polohy natočení čepu

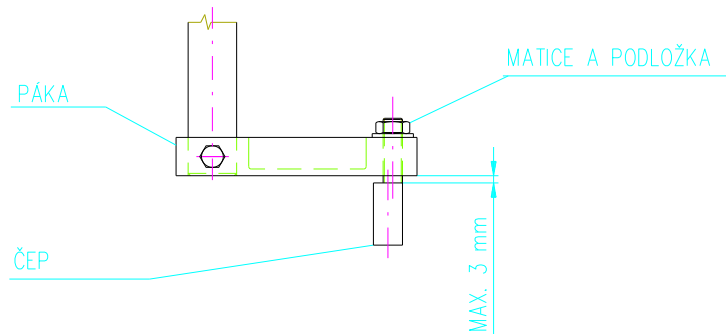
Formulář č.:	QS-406/F-03A	Vydání:	Datum vydání:	Strana: 4
Název souboru:	EV97_028a_R1_SR_CZ.doc	Nové	18.06.2014	Stran: 10



**ZÁVAZNÝ BULLETIN č.
S VLIVEM NA BEZPEČNOST**

**EV97-028a R1 SR
SPORTSTAR – 030a R1 SR
Harmony ELSA-008a R1 SR**

4. Čep v této poloze zajistěte dotažením matice.
5. Informujte výrobce o provedení opravy.
6. Pokračujte zápisem provedení kontroly dle bulletinu do Letadlové knihy.



Obr. 4

1.3. Postup pro opravu, je-li rozměr A větší než 20 mm.

1.3.1 Měření rozměru B.

Pokud je naměřen rozměr A větší než 20 mm, pokračujte změřením vzdálenosti mezi vnějšími okraji levé a pravé páky s čepem – **rozměr B** podle obr. 5, 6, 7.



Obr. 5 – Měření rozměru B

Formulář č.:	QS-406/F-03A	Vydání:	Datum vydání:	Strana: 5
Název souboru:	EV97_028a_R1_SR_CZ.doc	Nové	18.06.2014	Stran: 10

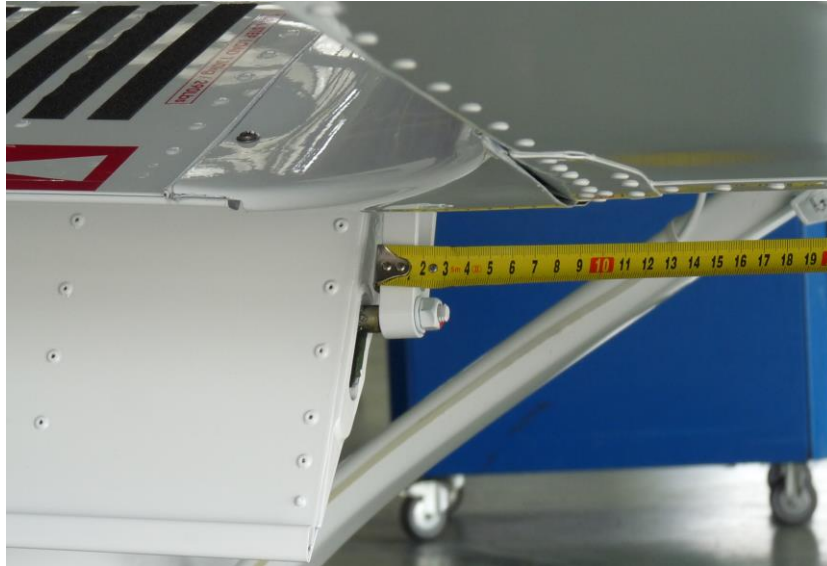


EVEKTOR - AEROTECHNIK a.s.
Letecká 1384
686 04 Kunovice
Česká republika

Tel.: +420 572 537 428
Fax: +420 572 537 901
email: service@evektor.cz
www.evektor.com

**ZÁVAZNÝ BULLETIN č.
S VLIVEM NA BEZPEČNOST**

**EV97-028a R1 SR
SPORTSTAR – 030a R1 SR
Harmony ELSA-008a R1 SR**



Obr. 6 – Měření rozměru B



Obr. 7 – Měření rozměru B.

1.3.2 Informování výrobce.

Neprodleně kontaktujte výrobce a sdělte mu naměřené hodnoty rozměrů **A** i **B**. Dodejte výrobcí také snímek páky s čepem na konci a sdělte, zda má páka výztužné žebro na okraji nebo uprostřed. **Výrobce následně stanoví postup k opravě** nevyhovujícího stavu (např. odkazem na příslušný bod bulletinu), případně pošle v nejkratším termínu díly potřebné pro opravu. **V provozu pokračujte až po provedení opravy dle instrukce výrobce.**

Formulář č.:	QS-406/F-03A	Vydání:	Datum vydání:	Strana:6
Název souboru:	EV97_028a_R1_SR_CZ.doc	Nové	18.06.2014	Stran: 10



EVEKTOR - AEROTECHNIK a.s.

Letecká 1384
686 04 Kunovice
Česká republika

Tel.: +420 572 537 428
Fax: +420 572 537 901
email: service@evektor.cz
www.evektor.com

**ZÁVAZNÝ BULLETIN č.
S VLIVEM NA BEZPEČNOST**

**EV97-028a R1 SR
SPORTSTAR – 030a R1 SR
Harmony ELSA-008a R1 SR**



Obr. 8 – Celkový pohled na ovládání levé klapky

1.3.3 Postup pro opravu, pokud má páka výztužné žebro na okraji.

1. Demontujte šroub M6 s maticí a podložkou upevňující páku s čepem na konci trubky náhonu klapky.
2. Posunutím páky na trubce blíž k trupu vysuňte čep z klapky.
3. Pootočte klapku a sejměte páku (s čepem) z trubky.
4. Označte polohu natočení každého čepu dle obr. 3. Označení proveďte nesmazatelným fixem, značkami umístěnými proti sobě na čepu a páce. Čep označte rovněž místem jeho umístění (čep na levé straně písmenem L, čep na pravé straně písmenem R), aby nedošlo k jejich záměně.
5. Z páky demontujte čep. Nebude znovu montován.
6. Nový čep označte nesmazatelným fixem značkou umístěnou shodně s demontovaným čepem. Toto označení proveďte velmi přesně.
7. Novou příložku poz. 2 navlečte na nový čep poz. 3 podle obr. 9.
8. Čep i s příložkou úplně zašroubujte do páky a příložku natočte do potřebné polohy. Podle otvorů v příložce zhotovte v páce i příložce otvory průměr 5,0 až 5,1 pro šrouby poz. 4. K svrtání dílů použijte vrták o průměru 3,5 mm. Příložku spojte s pákou šrouby poz. 4 s maticemi poz. 5 a podložkami poz.6.
9. Na čep namontujte původní matici s podložkou. Čep natočte značkou proti značce na páce. V této poloze ho zajistěte dotažením matice.
10. Upravenou páku navlečte na trubku, natočte ji, posuňte směrem ke klapce a zasuňte čep do klapky.
11. Páku upevněte k trubce původním šroubem M6 a původní maticí s podložkou.
12. Pokračujte zápisem provedení kontroly dle bulletinu do Letadlové knihy.

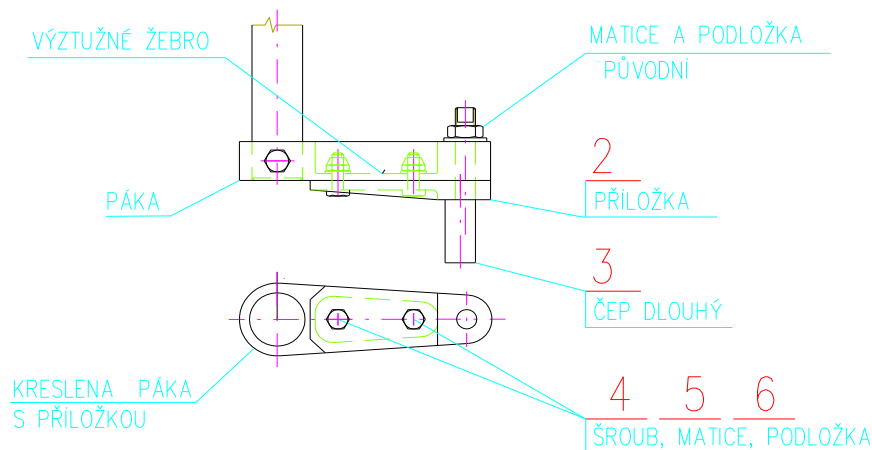
Formulář č.:	QS-406/F-03A	Vydání:	Datum vydání:	Strana:7
Název souboru:	EV97_028a_R1_SR_CZ.doc	Nové	18.06.2014	Stran: 10



**ZÁVAZNÝ BULLETIN č.
S VLIVEM NA BEZPEČNOST**

**EV97-028a R1 SR
SPORTSTAR – 030a R1 SR
Harmony ELSA-008a R1 SR**

13.



Obr. 9

1.3.4 Postup pro opravu, pokud má páka výztužné žebro uprostřed.

1. Demontujte šroub M6 s maticí a podložkou upevňující páku s čepem na konci trubky náhonu klapky.
2. Posunutím páky na trubce blíž k trupu vysuňte čep z klapky.
3. Pootočte klapku a sejměte páku (s čepem) z trubky.
4. Označte polohu natočení každého čepu dle obr. 3. Označení provedte nesmazatelným fixem, značkami umístěnými proti sobě na čepu a páce. Čep označte rovněž místem jejich umístění (čep na levé straně písmenem L, čep na pravé straně písmenem R), aby nedošlo k jejich záměně.
5. Z páky demontujte čep. Nebude znovu montován.
6. Nový čep označte nesmazatelným fixem značkou umístěnou shodně s demontovaným čepem. Toto označení provedte velmi přesně.
7. Novou příložku poz. 7 navlečte na nový čep poz. 3 podle obr. 10.
8. Čep i s příložkou úplně zašroubujte do páky a příložku natočte do potřebné polohy. Podle otvorů v příložce zhotovte v páce i příložce otvory průměr 5,0 až 5,1 pro šrouby poz. 4. K svrtání dílů použijte vrták o průměru 3,5 mm. Příložku spojte s pákou šrouby poz. 8 s maticemi poz. 5 a podložkami poz.6 a poz. 9.
9. Na čep namontujte původní matici s podložkou. Čep natočte značkou proti značce na páce. V této poloze ho zajistěte dotažením matice.
10. Upravenou páku navlečte na trubku, natočte ji, posuňte směrem ke klapce a zasuňte čep do klapky.
11. Páku upevněte k trubce původním šroubem M6 a původní maticí s podložkou.
12. Pokračujte zápisem provedení kontroly dle bulletinu do Letadlové knihy.

Formulář č.:	QS-406/F-03A	Vydání:	Datum vydání:	Strana: 8
Název souboru:	EV97_028a_R1_SR_CZ.doc	R1	14.02.2024	Stran: 10



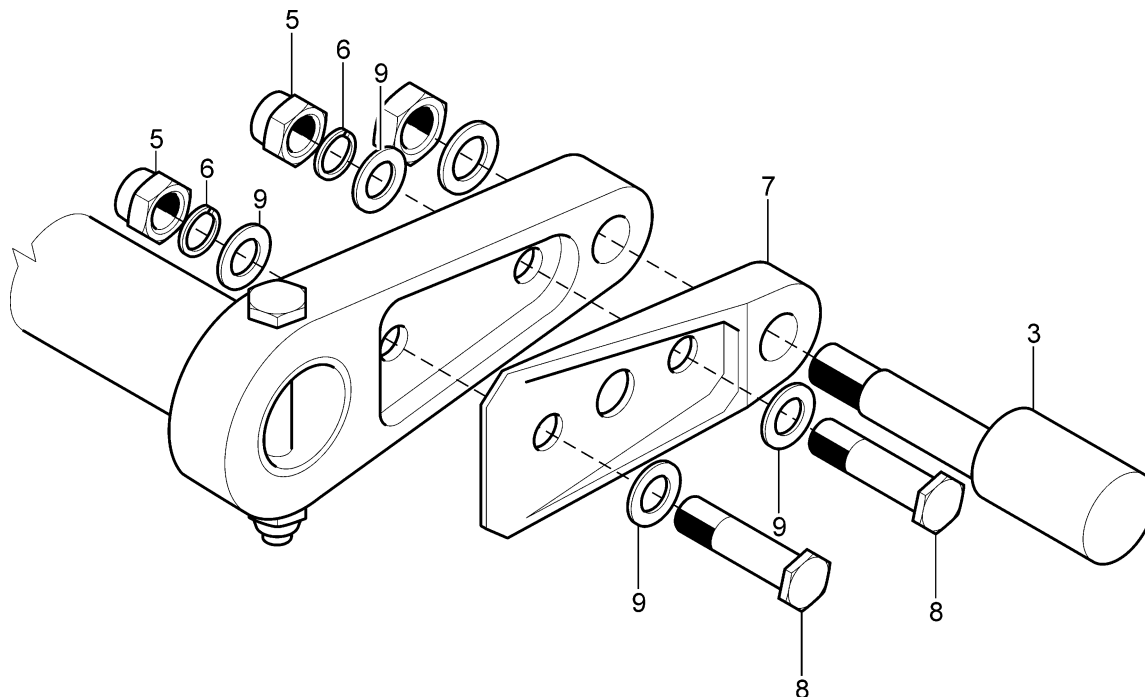
EVEKTOR - AEROTECHNIK a.s.

Letecká 1384
686 04 Kunovice
Česká republika

Tel.: +420 572 537 428
Fax: +420 572 537 901
email: service@evektor.cz
www.evektor.com

ZÁVAZNÝ BULLETIN č. S VLIVEM NA BEZPEČNOST

EV97-028a R1 SR
SPORTSTAR – 030a R1 SR
Harmony ELSA-008a R1 SR



Obr. 10

2. Materiál potřebný pro opravu dle bodu 1.3

Množství je uvedeno pro opravu náhonu levé nebo pravé klapky. Pro opravu obou klapek je třeba množství zdvojnásobit. Tento materiál je vydán změnou E097Z954 v sestavě č. v. E4 99-00 01.

Pozice	Název	Výkres/norma/	Nomenkl.	Množství	Oprava dle bodu
1.	-	-	-	-	-
2.	Příložka	E4 99-01 21	-	1 ks	1.3.3
3.	Čep dlouhý	E4 99-02 21	-	1 ks	1.3.3 a 1.3.4
4.	Šroub	M5x14 ONL 3120.24	019279	2 ks	1.3.3
5.	Maticе	M5 DIN 980V	033855	2 ks	1.3.3 a 1.3.4
6.	Podložka	5 DIN 7980	037153	2 ks	1.3.3 a 1.3.4
7.	Příložka tlustá	E4 99-03 21	-	1 ks	1.3.4
8.	Šroub	M5x22 AEN 3120.14	016037	2 ks	1.3.4
9.	Podložka	5 DIN 125A	038243	4 ks	1.3.3 a 1.3.4

3. Vliv na dokumentaci letadla

3.1 Průvodní technická dokumentace

3.1.1 Letová příručka
Bez vlivu.

3.1.2 Technický popis, návod k obsluze, údržbě a opravám.

Formulář č.:	QS-406/F-03A	Vydání:	Datum vydání:	Strana: 9
Název souboru:	EV97_028a_R1_SR_CZ.doc	R1	14.02.2024	Stran: 10



EVEKTOR - AEROTECHNIK a.s.
Letecká 1384
686 04 Kunovice
Česká republika

Tel.: +420 572 537 428
Fax: +420 572 537 901
email: service@evektor.cz
www.evektor.com

**ZÁVAZNÝ BULLETIN č.
S VLIVEM NA BEZPEČNOST**

**EV97-028a R1 SR
SPORTSTAR – 030a R1 SR
Harmony ELSA-008a R1 SR**

Na konec kapitoly 4 vložte přiložený list 4-B.

3.2 Provozní technické doklady

Po provedení bulletinu uvede oprávněná osoba do Letadlové knihy zápis:

„**Provedena kontrola zasunutí čepů náhonu klapek do klapek dle Závazného bulletinu č.**
.....“ a připojí datum a svůj podpis.

V případě provedení opravy dle bodů 1.2. nebo 1.3 bulletinu do zápisu uveďte ještě text: „**Včetně opravy dle bodu**“

4. Vliv na hmotnost a vyvážení

Bez vlivu

Formulář č.:	QS-406/F-03A	Vydání:	Datum vydání:	Strana:10
Název souboru:	EV97_028a_R1_SR_CZ.doc			