

Sydcalifornisk mid-century stil og italiensk design fra det 20. århundrede forenes i Giampiero Tagliaferris hjem i Los Angeles. Den italienske indretningsarkitekt er flyttet ind i et stykke amerikansk modernistisk arkitektur, som danner en varm og stemningsfuld ramme for hans egen samling af ikoniske møbler, moderne kunst og afrikanske skulpturer.

AF GLORIA MATTIONI FOTO GIORGIO POSSENTI

## L.A. AFFECTION



På terrassen, fra 70er-daybedden af Hendrik Van Keppel & Taylor Greene, er der udsigt over det bakkede terræn og til det ikoniske Hollywood-skilt.

Giampiero Tagliaferri har indrettet sig med en unik samling af amerikanske, franske og italienske møbler fra årene 1950-1980. I stuen står til venstre en sort Alta Chair med tilhørende skammel af Oscar Niemeyer fra 70erne. Den hvide Ribbon Chair i plexiglas er af Franca Stagi og Cesare Leonardi fra 60erne. Sofabordet er af Jean Claude Dresse, mens lædersofaen Ciuingam er af Despas, Durbino og Lomazzi, begge dele stammer fra 70erne. Sidebordet er fransk vintage, og på det står Magnolia-lampen af Sergio Mazza fra 1961. Over pejsen hænger et silketryk, *Space Concept*, af Lucio Fontana fra 1968. Træskulpturen er afrikansk vintage.





Huset set udefra med Vico Magistrettis stol Gaudi for Artemide ved indgangspartiet.

Hjemmets ejer, indretningsarkitekt Giampiero Tagliaferri, siddende på Anel Chair af Riccardo Fasanello. I forgrunden står et marmorbord fra 70'erne af Angelo Mangiarotti for Skipper. De store krukker i hvid beton er af Adam Sirak.

INDRETNINGSARKITEKT Giampiero Tagliaferri's kombinerede hjem og studio i Los Angeles er et autentisk stykke modernistisk arkitektur. Lejligheden optager de to øverste etager i et hus, som ligger på en bakke i Silverlake-kvarteret kun et stenkast fra det hektiske liv omkring Sunset Junction. Tilbagetrukket og gemt bag et tykt lag vedbend set fra gaden træder man indenfor i en tidsboble og et designunivers, der forener sydcalifornisk mid-century stil med den innovative ånd, der kendetegner italiensk design fra det 20. århundrede.

Indgangspartiet er opbygget af paneler af træ og glaseret glas, som skaber en flydende overgang mellem ude og inde og forbigående giver en japansk vibe, men hjemmets interiør afslører med det samme den østrigsk-amerikanske arkitekt Rudolph Schindlers indflydelse på stedet: Træpanelerne, glasvæggene med udsigt til det ikoniske Hollywood-skilt, brugen af varme materialer med et strejf af stærke farver, og en udtalt sans for former, der forholder sig til rummet, er tilbagevendende elementer i Schindlers arkitektur fra 1930'erne og 1940'erne. På det tidspunkt havde Rudolph Schindler åbnet sit studio i Los Angeles efter at have arbejdet mange år i Chicago med en målretning om at bidrage til skabelsen af en ny stil, som skulle drage fordel af Californiens ideelle klima. Huset i Silverlake-kvarteret er designet og bygget i 1939 af E. Richard Lind, som var elev hos Schindler og tydeligt har videreført mange af sin mesters karakteristika.

For Giampiero Tagliaferri var der ingen tvivl, da han så huset første gang: "For mig danner lejligheden den perfekte ramme for mit hjem og arbej-

de. Her er plads nok til et hjemmekontor og til at holde møder med klienter, samtidig er her intimt nok til at holde middage og fester, og derudover er stilen stram nok til at rumme min kollektion af kunst og design, uden at her ligner et showroom eller et galleri, forklarer han.

"Jeg er bestemt ikke minimalist, men jeg synes, det er essentielt at søge at skabe harmoni mellem de forskellige elementer. Min vision er, at huse skal bruges og leves i og klart udtrykke beboernes personlige stil," siger Giampiero Tagliaferri.

For nylig forlod han sin stilling som kreativ direktør i brillebrandet Oliver Peoples for at forfølge sin passion som konsulent inden for interiør og design.

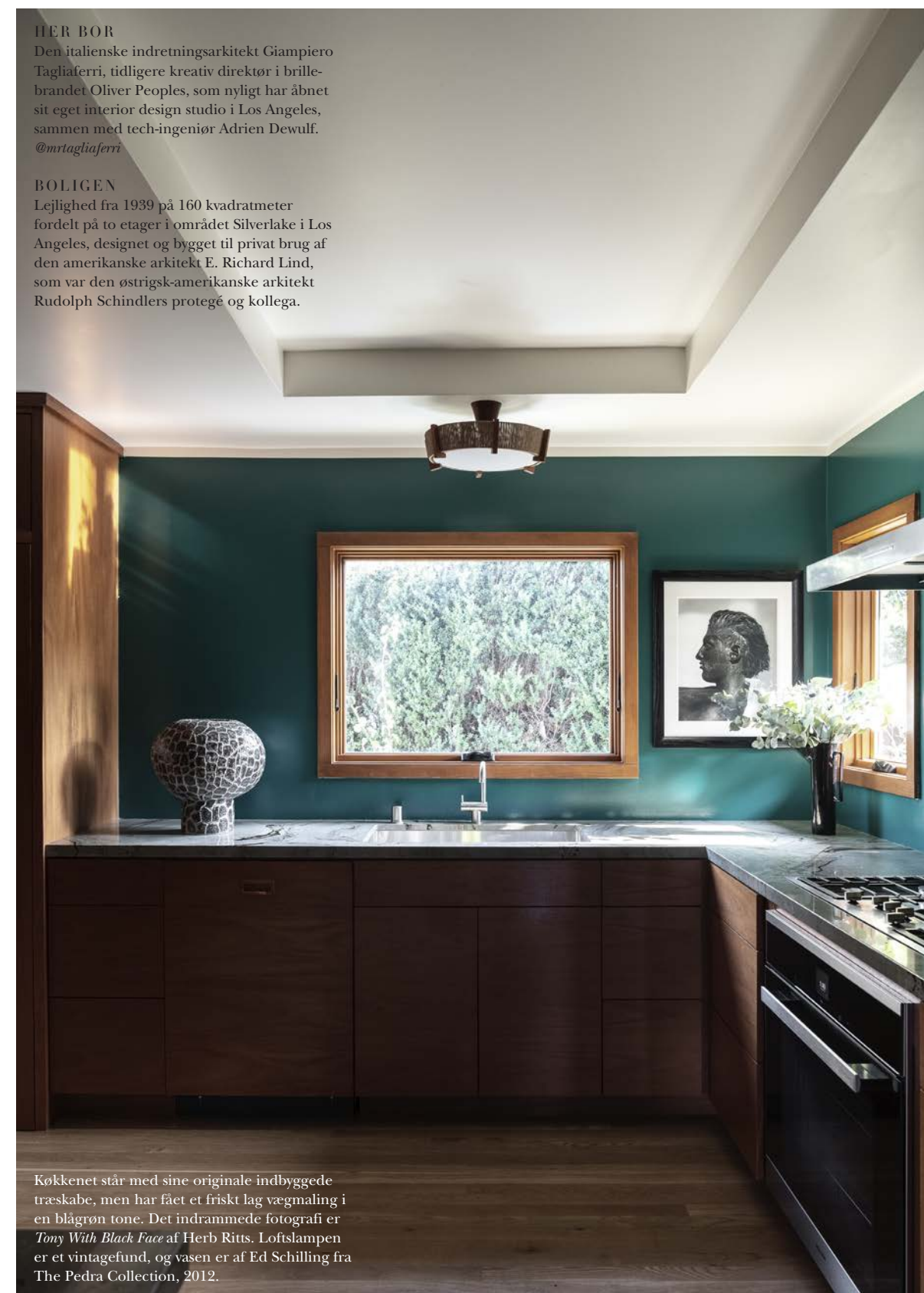
"Det er en drøm, der endelig er gået i opfyldelse, at kunne bruge min tid på at hjælpe både private og kommercielle kunder med at indrette – at finde det helt rigtige design til et hjem og dets beboere og at fremhæve de karakteristiske elementer ved et rum," siger den italienske indretningsarkitekt, som selv omgiver sig med en udsøgt samling af amerikanske, franske og italienske møbler fra årene 1950-1980, heriblandt originale vintagefund af designere som Angelo Mangiarotti, Joe Colombo, Gae Aulenti, Osvaldo Borsani, Luigi Colani, Ettore Sottsass, Vico Magistretti, George Nelson og Oscar Niemeyer. Sammen med kunstværker, keramik og afrikanske skulpturer har han sat sit helt eget præg på de ikoniske rammer, han bor i, og dermed lever Giampiero Tagliaferri i den grad op til sin egen filosofi. /

#### HER BOR

Den italienske indretningsarkitekt Giampiero Tagliaferri, tidligere kreativ direktør i brillebrandet Oliver Peoples, som nyligt har åbnet sit eget interior design studio i Los Angeles, sammen med tech-ingeniør Adrien Dewulf. @mrtagliaferri

#### BOLIGEN

Lejlighed fra 1939 på 160 kvadratmeter fordelt på to etager i området Silverlake i Los Angeles, designet og bygget til privat brug af den amerikanske arkitekt E. Richard Lind, som var den østrigsk-amerikanske arkitekt Rudolph Schindlers protegé og kollega.



Køkkenet står med sine originale indbyggede træs skabe, men har fået et friskt lag vægmaling i en blågrøn tone. Det indrammede fotografi er *Tony With Black Face* af Herb Ritts. Loftslampen er et vintagefund, og vasen er af Ed Schilling fra *The Pedra Collection*, 2012.



Et kig udefra til spiseområdet og trappen.



Det fine indgangsparti er skabt af træpaneler og glaseret glas. Bænken er af George Nelson.



På de originale indbyggede skabe med hvide paneler i plexiglas står lampen Lesbo af Angelo Mangiarotti fra Artemide ved siden af keramiske skulpturer af Olivia Cognet. Maleriet *Gracias*, *Thank you* er af Amalia Saban, og skulpturen til venstre for det er af John Born.

Spiseområdet består af et Rosso Levanto-marmorbord fra 70'erne og stole af George Nelson. Den skulpturelle lampe er af Gianni Celada for Fontana Arte. Her kan man beundre den originale trappe fra 1939 og detaljer i den Rudolph Schindler-inspirerede arkitektur som fx brugen af paneler i rødtræ. Den sorte vase er af kunstneren Jonathan Cross.



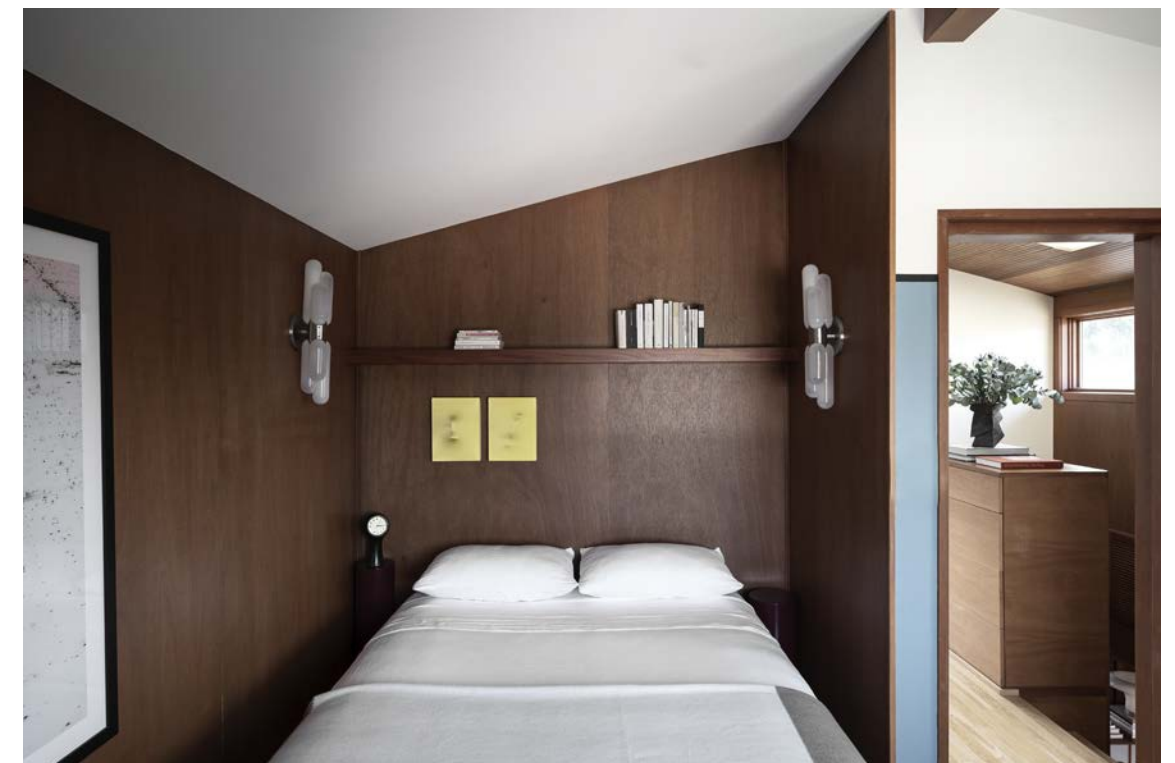


Den rummelige terrasse er indrettet med et pift af 80'erne i form af den gule sofa Adia af Paola Pivo for B&B Italia, sofabordet Nintendo og stolene Vicario af Vico Magistretti fra 70'erne.

I hjemmets bløde hjørne står modulsofaerne Orbis af Luigi Colani for Cor fra 70'erne og den hvide Elda-lænestol fra 60'erne af Joe Colombo. Marmorbordet Jumbo er af Gae Aulenti for Knoll fra 1965. På det står en hvid hånd af Giò Ponti for Richard Ginori, den sorte er vintage. Sidebordet er af Osvaldo Borsani for Tecno. Det blå værk er *Oltremare Piegato* af Cesare Berlingeri, og til højre hænger maleriet *Two Hands* af John Baldassari. Den patinerede træskulptur er skabt af senufo-folket fra Elfenbenskysten.



På førstesalen ligger hjemmekontoret, som er indrettet med et skrivebord af Gianni Moscatelli for Forma Nova og en kontorstol i læder og metal af Charles Pollock for Knoll. Den horisontale lampe fra 70'erne er Bruco af Ettore Sottsass for Design Center. Værket på væggen er af arkitekten Craig Ellwood fra 1979. Gulvlampen er Chiara af Mario Bellini fra Flos. Ved siden af står LCW-stolen af Charles & Ray Eames fra 40'erne.



Det enkle soveværelse er udstyret med lamperne Torpedo af Carlo Nason for Mazzega fra 1970. De gule malerier er fra *Lovers Series* af Auguste Wibø. De cylinderformede sengeborde i træ er designet af Giampiero Tagliaferri, og borduret fra 60'erne er af Angelo Mangiarotti for Secticon.