

DAVID EVRARD GRIMPE À BLOC

Autant le dire tout de suite, j'aurais pu écrire en sous-titre de David Evrard : « Mon pote à Bleau I » Faire un portrait de son pote de grimpe peut paraître un peu gonflé, voire abusé, mais c'est comme ça, il faut bien se faire plaisir des fois... Et pourquoi pas un inconnu du plus grand nombre, mais si proche et actif de Bleau, comme nouvelle facette? Après tout, ceci n'est pas une chronique des nouvelles perfs locales, et si l'on y verra toujours de temps en temps des personnages célèbres, il faut aussi s'habituer à y découvrir parfois de non moins illustres inconnus.

David Evrard, c'est ainsi mon plus fréquent partenaire de grimpe à Bleau depuis des années. Mais là n'est pas le sujet, et ceci dit juste à titre de franchise. Ou encore, pour dire que c'est un ami comme cette activité peut en offrir, de celui qui vous pousse et vous motive toujours pour progresser, ou ne pas trop vite régresser passé un certain temps! David est un Bleusard au sens strict du terme, habitant sur place et passant le plus clair de son temps dans les blocs. Un grimpeur

Question qui suit bien la précédente ; et où sont la centaine de passages qui manquent au compteur de bleau.info ? Eh bien, je préfère garder tout cela confidentiel et préserver ces endroits sensibles (zones de chasse, domaines privés avec parfois l'aimable autorisation des propriétaires pour y grimper). Des passages qui vont retourner très vite à la nature et pour lesquels il faut rester discret.

« Ce qui m'intéresse le plus dans l'escalade à Bleau : réaliser de nouveaux blocs, des passages fraîchement ouverts ou à ouvrir. »

plutôt anonyme, car ne défrayant pas les chroniques du plus haut niveau en bloc mais bien connu des locaux s'intéressant à toutes les nouveautés. Maintenant, faire le portrait d'un pote, c'est bien beau mais pas si facile, et par où commencer? Sûrement par ce qui nous unit le plus: cet attrait certain pour la recherche et découverte de ce grand Bleau...

Grimper : Tu saurais dire environ combien de blocs tu as ouverts ? Combien de massifs ?

David Evrard : Beaucoup de passages ouverts durant ces quelques années de pratique, je crois que cela doit être de l'ordre de trois cents. Sur bleau.info, seulement moins de deux cents sont répertoriés, les autres se cachant dans des secteurs bien particuliers. Des massifs complets je n'irais pas jusque-là, mais beaucoup de passages, c'est sûr, dans certains endroits comme à Marion des Roches et le Restant du Long Rocher par exemple, mais aussi au Coquibus, ou côté Essonne.

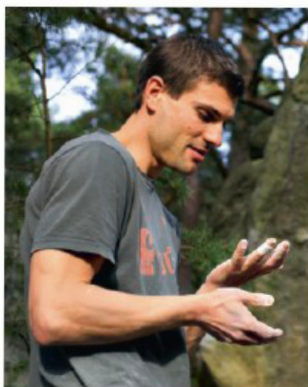
Beaucoup de sites confidentiels ou d'accès privé... Est-ce que tu crois qu'il faut les divulguer ?

Toi qui aimes rester discret, tu te montres pourtant en vidéo sous ton pseudo Grimpeabloc sur Vimeo, n'y a-t-il pas là une contradiction ?

C'est vrai que je n'aime pas la foule et que je préfère être pénard dans mon coin ou en petit groupe à grimpoillier. Alors les vidéos, c'est pour avoir le souvenir de ces moments passés et aussi pour donner envie aux grimpeurs de venir essayer des nouveautés. D'ailleurs la plupart, je les ai intégrées à mon site internet (dd.evrard.perso.sfr.fr) et comme tu dis sur Vimeo. Enfin aussi, j'ai le souhait que le passage puisse vivre (contrairement aux blocs confidentiels). C'est sympa de brosser et faire des nouveaux jeux mais c'est tout aussi sympa si les nouveautés sont appréciées.

Mais pourquoi te filmer toi, tout seul, au beau milieu des bois ?

Parce que j'aime trop me regarder... Le grimpeur est grave narcissique... On est tous quasi à poil avant de faire un essai. C'est le côté néandertalien qui ressort. Dommage, ce n'est pas le cas des grimpeuses. Bon, là je m'égare...



David sous les feux de la rampe : "Limelight" 6c+, au Coquibus.

