

## SECTION 3 HOME & FAMILY

---

### A. Personal Finances

#### 1. I lost my job. What now?

Losing a job is a difficult and challenging time. It happens to many good people for various reasons. It is often due to a lack of work, a company is downsizing, changing times, performance, and other reasons.

##### **Severance pay**

If you work for a company for a longtime as a permanent employee or were in a unionized position, you may be eligible for a severance or settlement package. This usually involves a payment and/or career search supports to find a new job. It is important to seek advice in this case.

Do not be pressured to accept your severance and/or settlement package immediately. Think about the offers available to you and don't be afraid to negotiate. Seek advice from a professional – this may be a legal representative, a union representative, or other employment professional.

##### **Record of Employment (ROE) / Employment Insurance**

- Request a Record of Employment (ROE)
- A ROE will help you collect employment insurance. If you have not received your ROE within 14 days of your last pay from your employer, contact your nearest Service Canada Centre
- Apply for Employment Insurance (EI). This will provide temporary support while you are still unemployed. To apply for EI, you may File your EI claim online or in person at your nearest Service Canada Centre
- **TIES, do you want to insert Service Canada Centre phone number here or link?**

##### **Reference Letters / References**

- Ask for letters of reference from your former employer or if they're willing to act as a referee for other jobs you apply to in the future. This will be of benefit to you in your search for a new job.

##### **Financial Planning**

It is beneficial to partake in financial planning.

- Do not be afraid to seek financial advice from your accountant, banker or financial adviser.
- Financial coaching is available at The Immigrant Education Society here:  
<https://www.immigrant-education.ca/programs/settlement/financial-empowerment-literacy/money-smart-financial-literacy>

## القسم 3 المنزل والعائلة

### أ. المالية الشخصية

#### 1. فقدت وظيفتي. ماذا الان؟

يعد فقدان الوظيفة وقتاً صعباً وتحدياً. يحدث لكثير من الناس لأسباب مختلفة. غالباً ما يكون ذلك بسبب قلة العمل ، وتقليص الشركة وتغيير الأوقات والأداء وأسباب أخرى.

#### أجر الإقالة

إذا كنت تعمل في شركة لفترة طويلة كموظف دائم أو كنت في منصب نقابي ، فقد تكون مؤهلاً للحصول على حزمة إنهاء أو تسوية. هذا عادة ما يتضمن الدفع و / أو دعم البحث عن وظيفة للعثور على وظيفة جديدة. من المهم طلب المشورة في هذه الحالة.

لا تتعرض للضغط لقبول إنهاء الخدمة و / أو حزمة التسوية الخاصة بك على الفور. فكر في العروض المتاحة لك ولا تخف من التفاوض. اطلب المشورة من أحد المحترفين - قد يكون ممثلاً قانونياً أو ممثل نقابة أو متخصص توظيف آخر.

#### سجل التوظيف (ROE) / تأمين العمل

- طلب سجل التوظيف (ROE)
- سوف يساعدك ROE في تحصيل تأمين العمل. إذا لم تستلم ROE الخاص بك في غضون 14 يوماً من آخر راتبك من صاحب العمل ، فاتصل بأقرب مركز خدمة كندا Service Canada
- التقدم بطلب للحصول على تأمين العمل (EI). سيوفر هذا دعماً مؤقتاً عندما لا تزال عاطلاً عن العمل. للتقدم بطلب للحصول على EI ، يمكنك تقديم مطالبة EI عبر الإنترنت أو شخصياً في أقرب مركز خدمة كندا
- TIES ، هل تريد إدخال رقم هاتف Service Canada Center هنا أو الرابط؟

#### خطابات التوصية \ التوصيات

- اطلب خطابات توصية من صاحب العمل السابق أو إذا كان على استعداد للعمل كحكم لوظائف أخرى تتقدم إليها في المستقبل. سيكون هذا مفيداً لك في بحثك عن وظيفة جديدة.

#### التخطيط المالي

- من المفيد المشاركة في التخطيط المالي.
- لا تخف من طلب المشورة المالية من المحاسب أو المصرفي أو المستشار المالي.

• التدريب المالي متاح في جمعية تعليم المهاجرين هنا:

<https://www.immigrant-education.ca/programs/settlement/financial-empowerment-literacy/money-smart-financial-literacy>

### Income Support

You may apply for Income Support assistance through Alberta Community and Social Services if:

- You do not have a severance package
- You are not eligible for EI
- You have no other resources as income (including family support, investment or savings)
- Contact the TIES Mental Health Programs for referral or guidance to approach AB Community and Social Services. Our phone number: 587-392-4180, 587-393-3414. Or leave your question and contact information on the "Question" section on this website: [www. Healthy-minds.ca](http://www.Healthy-minds.ca).

### دعم الدخل

يمكنك التقدم بطلب للحصول على مساعدة دعم الدخل من خلال خدمات المجتمع والخدمات الاجتماعية في ألبرتا إذا:

- ليس لديك حزمة مكافأة نهاية الخدمة
- أنت لست مؤهلاً للحصول على EI
- ليس لديك موارد أخرى كدخل (بما في ذلك دعم الأسرة أو الاستثمار أو المدخرات)
- اتصل ببرامج TIES Mental Health للإحالة أو التوجيه للتواصل مع AB Community والخدمات الاجتماعية. رقم هاتفنا: 587-393-3414 ، 587-392-4180 أو اترك سؤالك ومعلومات الاتصال في قسم "السؤال" على هذا الموقع:

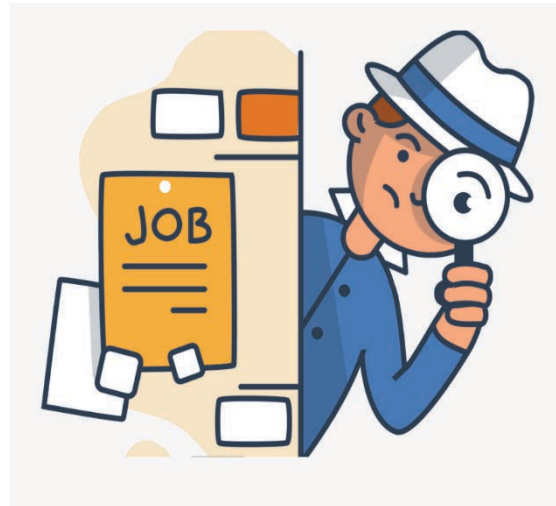
[www.Healthy-minds.ca](http://www.Healthy-minds.ca)

### Job search platforms

There are many online job search websites.

Common ones include:

- [Acuspire](https://www.acuspire.com)
- [Indeed](https://www.indeed.ca)
- [Jobs.ca](https://www.jobs.ca)
- [Monster](https://www.monster.ca)
- [New Canadian Jobs](https://www.newcanadianjobs.com)
- [Glassdoor](https://www.glassdoor.ca)
- [FlexJobs](https://www.flexjobs.com)
- [LinkedIn](https://www.linkedin.com)
- [Workopolis](https://www.workopolis.com)



We recommend connecting with an employment resource centre or immigrant serving agency that offer assistance with your job search such as the ones below:

- The Immigrant Educational Society (TIES):  
<https://www.immigrant-education.ca/programs/employment/>
- MCG Careers:  
<https://www.mcgcareers.com/>
- Calgary Career Hub:  
<https://www.calgarycareerhub.com/>
- Immigrant Services Calgary  
<https://settlementcalgary.com/employment/>

See the following Government of Alberta link for additional strategies and resources:

- <https://alis.alberta.ca/look-for-work/job-loss/dealing-with-job-loss/>
- <https://alis.alberta.ca/look-for-work/>



### منصات البحث عن الوظائف

هناك العديد من مواقع البحث عن الوظائف عبر الإنترنت.  
تشمل الأنواع الشائعة ما يلي:

[Acuspire](#)

[Indeed](#)

[Jobs.ca](#)

[Monster](#)

[New Canadian Jobs](#)

[Glassdoor](#)

[FlexJobs](#)

[LinkedIn](#)

[Workopolis](#)

تواصل مع مركز موارد التوظيف أو وكالة خدمة المهاجرين التي تقدم المساعدة في البحث عن وظيفة:

- The Immigrant Educational Society (TIES)

<https://www.immigrant-education.ca/programs/employment/>

- وظائف: MCG

<https://www.mcgcareers.com/>

- مركز كالجاري الوظيفي: Calgary career Hub

<https://www.calgarycareerhub.com/>

- خدمات المهاجرين كالجاري Calgary Immigration Services

<https://settlementcalgary.com/employment/>

انظر للاستراتيجيات والموارد الإضافية:

<https://alis.alberta.ca/look-for-work/job-loss/dealing-with-job-loss/>

<https://alis.alberta.ca/look-for-work/>

## Government Assistance

- NEW Canada Recovery Benefits information - Outreach Program - Canada Revenue Agency
- If you were receiving CERB (Canada Emergency Response Benefit), you may be eligible for one of the new recovery benefits retroactive to September 27, 2020 and available until September 25, 2021.

The three new benefits are:

1. **Canada Recovery Benefit (CRB)** \*applications open October 12  
If you were receiving CERB, you may be eligible for one of the new recovery benefits retroactive to September 27, 2020 and available until September 25, 2021.
2. **Canada Recovery Caregiving Benefit (CRCB)** \*applications opened October 5  
The Canada Recovery Caregiving Benefit (CRCB) will provide \$500 per week (taxable, tax deducted at source) for up to 26 weeks per household for workers unable to work for at least 50% of the week because they must care for a child under the age of 12 or family member because schools, day-cares or care facilities are closed due to COVID-19, or because the child or family member is sick and/or required to quarantine or is at high risk of serious health implications because of COVID-19. This benefit will be paid in one-week periods.
3. **Canada Recovery Sickness Benefit (CRSB)** \*applications opened October 5  
The Canada Recovery Sickness Benefit (CRSB) will provide \$500 per week (taxable, tax deducted at source) for up to a maximum of two weeks, for workers who are unable to work for at least 50% of the week because they contracted COVID-19, self-isolated for reasons related to COVID-19, or have underlying conditions, are undergoing treatments or have contracted other sicknesses that, in the opinion of a medical practitioner, nurse practitioner, person in authority, government or public health authority, would make them more susceptible to COVID-19. This benefit will be paid in one-week periods.

**The Canada Emergency Response Benefit (CERB)** ends when you've received 28 weeks of benefits or on October 3, 2020, whichever comes first. For those who applied through the Canada Revenue Agency, the last four-week period for the CERB was August 30, 2020 through September 26, 2020. However, you can still apply for the CERB retroactively through CRA.

More information can be found online at [After CERB: Transitioning to new benefits - Canada.ca](https://www.canada.ca/en/social-services/after-cerb-transitioning-to-new-benefits)

## المساعدة الحكومية

- معلومات عن مزايا استرداد كندا الجديدة - برنامج التوعية - وكالة الإيرادات الكندية
- إذا كنت تتلقى CERB (إعانة الاستجابة للطوارئ الكندية) ، فقد تكون مؤهلاً للحصول على إحدى مزايا الاسترداد الجديدة بأثر رجعي حتى 27 سبتمبر 2020 ومتاحة حتى 25 سبتمبر 2021.

المزايا الثلاث الجديدة هي:

**1- Canada Recovery Benefit (CRB)** تقديم الاستثمارات في 12 أكتوبر  
إذا كنت تتلقى CERB ، فقد تكون مؤهلاً للحصول على إحدى مزايا الاسترداد الجديدة بأثر رجعي حتى 27 سبتمبر 2020 ومتاحة حتى 25 سبتمبر 2021.

**2- Canada Recovery Caregiving Benefit (CRCB)** تم فتح باب تقديم الاستثمارات في 5 أكتوبر  
ستوفر ميزة تقديم الرعاية الكندية 500 (CRCB) دولارًا في الأسبوع (خاضعة للضريبة، يتم خصم الضرائب من المصدر) لمدة تصل إلى 26 أسبوعًا لكل أسرة للعمال غير القادرين على العمل لمدة 50٪ على الأقل من الأسبوع لأنهم يجب أن يعتنوا بطفل تحت سن 12 أو أحد أفراد الأسرة بسبب إغلاق المدارس أو مراكز الرعاية النهارية أو مرافق الرعاية بسبب الكوفيد-19، أو لأن الطفل أو أحد أفراد الأسرة مريض و / أو مطلوب منه الحجر الصحي أو معرض لخطر كبير من الآثار الصحية الخطيرة بسبب الكوفيد-19. سيتم دفع هذه الميزة في فترات أسبوع واحد.

**3- تم فتح تطبيقات كندا للتعافي من المرض (CRSB)** في 5 أكتوبر  
ستوفر إعانة التعافي الكندية 500 (CRSB) دولار في الأسبوع (خاضعة للضريبة ، يتم خصم الضرائب من المصدر) لمدة تصل إلى أسبوعين كحد أقصى ، للعمال غير القادرين على العمل لمدة 50٪ على الأقل من الأسبوع لأنهم تعاقدوا مع الكوفيد-19 ، معزول ذاتيًا لأسباب تتعلق بـ الكوفيد-19، أو لديه حالات كامنة ، يخضع للعلاج أو قد أصيب بأمراض أخرى ، بعد أخذ رأي ممارس طبي ، ممرض ممارس ، شخص في السلطة ، حكومة أو سلطة صحية عامة جعلهم أكثر عرضة للإصابة بـ الكوفيد-19. سيتم دفع هذه الميزة في فترات أسبوع واحد.

تنتهي ميزة الاستجابة للطوارئ الكندية (CERB) عندما تتلقى 28 أسبوعًا من المزايا أو في 3 أكتوبر 2020، أيهما يأتي أولاً. بالنسبة لأولئك الذين تقدموا من خلال وكالة الإيرادات الكندية، كانت فترة الأربعة أسابيع الأخيرة لـ CERB هي 30 أغسطس 2020 حتى 26 سبتمبر 2020. ومع ذلك، لا يزال بإمكانك التقدم بطلب للحصول على CERB بأثر رجعي من خلال CRA.

يمكن العثور على مزيد من المعلومات عبر الإنترنت على:

[After CERB: Transitioning to new benefits - Canada.ca](https://www.canada.ca/en/social-services/after-cerb-transitioning-to-new-benefits)

## How can I pay my mortgage?

Homeowners facing financial hardship may be eligible for a mortgage payment deferral of up to six months. In short, a mortgage payment deferral is the agreement between you and the lender to pause or suspend your mortgage for a certain amount of time. Once this time ends, you return to your normal mortgage payments. To find out if you are eligible for mortgage deferrals, contact your bank or your mortgage professional.

For more information, consult these links:

- <https://www.canada.ca/en/departement-finance/economic-response-plan.html>
- <https://www.cmhc-schl.gc.ca/en/finance-and-investing/mortgage-loan-insurance/the-resource/covid19-understanding-mortgage-payment-deferral>

## 2. كيف يمكنني سداد الرهن العقاري

قد يكون أصحاب المنازل الذين يواجهون صعوبات مالية مؤهلين لتأجيل سداد الرهن العقاري لمدة تصل إلى ستة أشهر. باختصار، تأجيل سداد الرهن العقاري هو اتفاق بينك وبين المقرض لإيقاف رهنك العقاري مؤقتاً أو تعليقه لفترة معينة من الوقت. بمجرد انتهاء هذا الوقت، يمكنك العودة إلى مدفوعات الرهن العقاري العادية. لمعرفة ما إذا كنت مؤهلاً لتأجيل الرهن العقاري، اتصل بالمصرف الذي تتعامل معه أو أخصائي الرهن العقاري! لمزيد من المعلومات، راجع هذه الروابط:

- <https://www.canada.ca/en/departement-finance/economic-response-plan.html>
- <https://www.cmhc-schl.gc.ca/en/finance-and-investing/mortgage-loan-insurance/the-resource/covid-19-standing-mortgage-payment-deferral>

## B. Caregivers

### 1. How can I protect my family if I am supporting COVID-19 affected patients?

#### Resource:

<https://www.canada.ca/en/public-health/services/publications/diseases-conditions/how-to-care-for-person-with-covid-19-at-home-advice-for-caregivers.html>

#### Quick Guidelines:

- You should limit your contact!
- Only one healthy person should provide care
- Do not share personal items with the person who is ill
- Use separate bathrooms from the person who is ill. If not, the ill person should put the toilet lid down before flushing

- Wear a mask, disposable gloves, and eye protection whenever you are in the same room as the person who is ill.
- Some people may still transmit COVID-19 even if they don't show any symptoms
- Clean your hands often with soap and water
- Use alcohol based sanitizer (at least 60% alcohol)

## **2. I work shifts, who can look after my children in the evening, on weekends?**

In events where you work shifts and are unable to take care of or supervise your child, you may want to opt for childcare services (such as daycare).

**Find some suggestions here:**

<https://www.verywellfamily.com/finding-child-care-when-you-dont-work-9-to-5-616858>

**These are some resources:**

- Clever Daycare, 3131 45 Ave SW, Calgary, AB; Phone: 403- 474-4157
- Summit Start, Summit Kids; Phone: 587-977-2541  
<https://www.care.com/en-ca/profiles/child-care/weekend-child-care>
- Children's Cottage Society, 845 McDougall Rd. N.E.; Phone: 403-233-2273 for EMERGENCY CHILDCARE (24-hours)  
<http://childrenscottage.ab.ca>
- Crisis Nursery; Phone: 403-233-2273

Crisis Nursery offers 24-hour childcare for children (newborn to age 8) in times of family crisis or emergency situations. Maximum three-day stay. Follow-up, in-home, family coaching assistance is also available if needed.

- Volunteer Day Care; Phone: 403-233-2273

Day respite for children under 5 in community child care centers, where available, for families in crisis or emergency situations.

- In-Home Infant Respite Care; Phone: 403-233-2273

In-home childcare for children (newborn to 6 months) once a week, for low income parents with no alternative childcare support.



## مقدمي الرعاية

### 3. كيف يمكنني حماية عائلتي إذا كنت أدم المرضى المصابين بالكوفيد-19؟

المصدر:

• <https://www.canada.ca/en/public-health/services/publications/diseases-conditions/how-to-care-for-person-with-covid-19-at-home-Advisory-for-caregivers.html>

إرشادات سريعة :

- يجب أن تحد من اتصالك!
- يجب أن يقوم شخص سليم واحد فقط بتقديم الرعاية
- لا تشارك الأشياء الشخصية مع الشخص المريض
- استخدم حمامات منفصلة عن الشخص المريض
- إذا لم يكن الأمر كذلك، يجب على المريض أن يضع غطاء المرحاض قبل الشطف
- ارتد قناعًا وقفازات يمكن التخلص منها وواقياً للعينين عندما تكون في نفس الغرفة مع الشخص المريض.
- قد يظل بعض الأشخاص ينقلون الكوفيد-19 حتى لو لم تظهر عليهم أي أعراض
- نظف يديك كثيرًا بالصابون
- استخدم المطهر المحتوي على الكحول (60٪ على الأقل كحول)

### 4. أنا أعمل في نوبات، فمن يمكنه الاعتناء بأولادي في المساء، في عطلات نهاية الأسبوع؟

في الأحداث التي تعمل فيها في نوبات ولا تتمكن من رعاية / الإشراف على طفلك، قد ترغب في اختيار خدمات رعاية الأطفال (مثل الرعاية النهارية).

اعثر على بعض الاقتراحات هنا:

<https://www.verywellfamily.com/finding-child-care-when-you-dont-work-9-to-5-616858>

هذه بعض الموارد:

- Clever Daycare, 3131 45 Ave SW, Calgary, AB T3E 8A7, 403 474 4157
- Summit Start, Summit Kids, 587-977-2541  
<https://www.care.com/en-ca/profiles/child-care/weekend-child-care>
- Children's Cottage Society 403-233-2273- (رعاية أطفال طارئة)  
845 McDougall Rd. N.E. (24-hour)  
childrenscottage.ab.ca
- Crisis Nursery (حضانة الازمات) 403-233-2273

رعاية الأطفال على مدار 24 ساعة للأطفال (حديثي الولادة حتى سن 8) في أوقات الأزمات العائلية أو حالات الطوارئ. إقامة لمدة ثلاثة أيام كحد أقصى. متابعة التدريب العائلي في المنزل المساعدة المتاحة.

- Volunteer Day Care (رعاية المتطوعين) 403-233-2273

فترة راحة نهائية للأطفال دون سن الخامسة في مراكز رعاية الأطفال المجتمعية، حيثما كان ذلك متاحًا، للأسر في حالات الأزمات أو حالات الطوارئ.

- In-Home Infant Respite Care (رعاية الرضع بالمنزل) 403-233-2273

رعاية الأطفال في المنزل للأطفال (حديثي الولادة إلى 6 أشهر) مرة واحدة في الأسبوع، للآباء ذوي الدخل المنخفض الذين ليس لديهم دعم بديل لرعاية الأطفال.

## C. Seniors:

### **I need financial assistance**

---

The primary source of income for seniors (65 years of age or older) is provided by the Government of Canada through the Guaranteed Income Supplement and Old Age Security. To supplement these programs the Government of Alberta provides the following supports and services:

#### [Alberta Seniors Benefit](#)

provides a monthly benefit to eligible seniors with low-income to assist with living expenses

#### [Supplementary Accommodation Benefit](#)

provides financial assistance to eligible seniors with low-income who reside in a designated supportive living or long-term care.

#### [Special Needs Assistance for Seniors](#)

provides financial assistance to eligible seniors with low-income toward the cost of some appliances, and specific health and personal supports.

#### [Dental and Optical Assistance for Seniors](#)

provides financial assistance to eligible seniors with low- to moderate- income for basic dental and optical services

#### [Coverage for Seniors](#)

provides coverage for medical needs, such as prescriptions drugs, diabetic supplies, ambulance services, home nursing care, chiropractic services and clinical psychological services.

#### [Seniors Property Tax Deferral Program](#)

allows eligible senior homeowners to defer all or part of their annual residential property taxes through a low-interest home equity loan.

#### [Seniors Home Adaptation and Repair Program](#)

helps eligible seniors finance home repairs, adaptations and renovations through a low-interest home equity loan.

For more information, see the individual program pages or the:

[Seniors Financial Assistance information booklet.](#)

#### **Eligibility:**

You should get a Seniors Financial Assistance application package in the mail six months before your 65th birthday. If you did not get this package, call the Alberta Supports Contact Centre at 1-877-644-9992.

To be eligible you must:

- Be 65 years of age or older
- Have lived in Alberta for at least 3 months immediately before applying
- Be a Canadian citizen, or have been admitted into Canada for permanent residence

If you and/or your spouse/partner have chosen to defer or delay receipt of Old Age Security, you are not eligible for the following Seniors Financial Assistance programs:

- Alberta Seniors Benefit
- Special Needs Assistance for Seniors
- Dental and Optical Assistance for Seniors Programs

## **كبار السن:**

### **أحتاج إلى مساعدة مالية**

يتم توفير المصدر الأساسي للدخل لكبار السن (65 عامًا أو أكبر) من قبل حكومة كندا من خلال ملحق الدخل المضمون وتأمين الشيخوخة. لاستكمال هذه البرامج ، توفر حكومة ألبرتا الدعم والخدمات التالية:

مزايا كبار السن في ألبرتا [Alberta Seniors Benefit](#) يقدم فائدة شهرية لكبار السن المؤهلين من ذوي الدخل المنخفض للمساعدة في نفقات المعيشة

بدل السكن الإضافي [Supplementary Accommodation Benefit](#) يقدم المساعدة المالية لكبار السن المؤهلين من ذوي الدخل المنخفض الذين يقيمون في رعاية معينة أو رعاية طويلة الأجل.

مساعدة ذوي الاحتياجات الخاصة لكبار السن [Special Needs Assistance for Seniors](#) يقدم المساعدة المالية لكبار السن المؤهلين من ذوي الدخل المنخفض لتغطية تكلفة بعض الأجهزة ، والدعم الصحي والشخصي المحدد.

مساعدة طب الأسنان والعيون لكبار السن [Dental and Optical Assistance for Seniors](#) يقدم المساعدة المالية لكبار السن المؤهلين من ذوي الدخل المنخفض إلى المتوسط لخدمات طب الأسنان والعيون الأساسية

تغطية لكبار السن [Coverage for Seniors](#) يوفر تغطية للاحتياجات الطبية ، مثل الأدوية الموصوفة ، ومستلزمات مرضى السكري ، وخدمات الإسعاف ، والرعاية التمريضية المنزلية ، وخدمات تقويم العمود الفقري والخدمات النفسية السريرية.

برنامج تأجيل ضريبة الأملاك لكبار السن [Seniors Property Tax Deferral Program](#) يسمح لكبار مالكي المنازل المؤهلين بتأجيل كل أو جزء من ضرائب العقارات السكنية السنوية الخاصة بهم من خلال قرض الأسهم العقارية منخفض الفائدة.

برنامج تعديل وإصلاح منازل كبار السن [Seniors Home Adaptation and Repair Program](#) يساعد كبار السن المؤهلين في تمويل إصلاحات المنزل وتعديلاته وتجديده من خلال قرض شراء منزل منخفض الفائدة.

لمزيد من المعلومات ، راجع صفحات البرامج الفردية أو:

كتيب معلومات المساعدة المالية لكبار السن. [Seniors Financial Assistance information booklet](#)

### معايير التأهيل :

يجب أن تحصل على حزمة طلب المساعدة المالية لكبار السن عبر البريد قبل ستة أشهر من عيد ميلادك الخامس والستين. إذا لم تحصل على هذه الحزمة ، فاتصل بمركز اتصال خدمات دعم ألبرتا على 1-877-644-9992.

لكي تكون مؤهلاً ، يجب عليك:

- أن تبلغ من العمر 65 عامًا أو أكثر
- عاش في ألبرتا لمدة 3 أشهر على الأقل قبل التقديم مباشرة
- أن تكون مواطنًا كنديًا ، أو تم قبولك في كندا للحصول على الإقامة الدائمة

إذا اخترت أنت و / أو زوجتك / شريكك تأجيل أو تأخير استلام ضمان الشيخوخة ، فأنت لست مؤهلاً لبرامج المساعدة المالية التالية لكبار السن:

- مزايا كبار السن في ألبرتا

- مساعدة ذوي الاحتياجات الخاصة لكبار السن
- المساعدة في طب الأسنان والعيون لبرامج كبار السن

**How to apply:**

Complete the Seniors Financial Assistance application form to enroll in the Alberta Seniors Benefit, Special Needs Assistance for seniors, Dental and Optical Assistance for seniors and Coverage for seniors programs.

To avoid a delay in receiving benefits, you are encouraged to complete the application as soon as you receive it. You may apply up to one year prior to your 65th birthday.

You need only apply once.

**Step 1:** Read the information booklet

[Seniors Financial Assistance Programs Information Booklet](#)

**Step 2:** Complete the application package

Complete the Seniors Financial Assistance application:

[Seniors Financial Assistance application form](#)

Optional income forms are available to help you complete your application:

[Income estimate form](#) – the use of this form is limited to the Alberta Seniors Benefit program. Complete the form if you have experienced a decrease in income compared to your most recent tax return and applying to the program for the first time, or has previously applied but have never received benefits. For more information, see How Your Benefit is Determined – First time exception section on the [Alberta Seniors Benefit](#) page.

[Income information form](#) – complete this form if you have not filed your income tax return for the previous calendar year.

Optional forms are available to help you complete your application:

[Direct deposit request](#)

[Undertaking to Administer Benefits and Certificate of Incapability](#)

[Authorization of Representative](#)

### Step 3: Apply

Use one of the following options to send your completed application and supporting documents:

[Submit documents online](#)

Fax to 780-422-5954

Mail to the address below:  
Alberta Seniors and Housing  
Seniors Financial Assistance  
PO Box 3100  
Edmonton, Alberta , T5J 4W3

If you need help completing an application, visit an [Alberta Supports Centre](#).

### كيفية التقديم:

أكمل استمارة طلب المساعدة المالية لكبار السن للتسجيل في مزاي كبار السن في ألبرتا ، ومساعدة الاحتياجات الخاصة لكبار السن ، والمساعدة في طب الأسنان والعيون لكبار السن ، والتغطية لبرامج كبار السن.

لتجنب التأخير في تلقي المزايا ، ننصحك بإكمال الطلب بمجرد استلامه. يمكنك التقديم حتى عام واحد قبل عيد ميلادك الخامس والستين.

ما عليك سوى تطبيق مرة واحدة.

### الخطوة 1: اقرأ كتيب المعلومات

كتيب معلومات برامج المساعدة المالية لكبار السن

[Seniors Financial Assistance Programs Information Booklet](#)

### الخطوة الثانية: أكمال حزمة التقديم

أكمل طلب المساعدة المالية لكبار السن:

[Seniors Financial Assistance application form](#) نموذج طلب المساعدة المالية لكبار السن

تتوفر نماذج دخل اختيارية لمساعدتك في إكمال طلبك:

نموذج تقدير الدخل [Income estimate form](#) - يقتصر استخدام هذا النموذج على برنامج مزايا كبار السن في ألبرتا. أكمال النموذج إذا كنت قد واجهت انخفاضًا في الدخل مقارنة بآخر إقرار ضريبي وتقدمت إلى البرنامج لأول

مرة ، أو تقدمت بطلب سابق ولكن لم تحصل على المزايا مطلقاً. لمزيد من المعلومات ، راجع كيف يتم تحديد منفعتك - قسم استثناء لأول مرة في صفحة مزايا كبار السن في ألبرتا.

نموذج معلومات الدخل - أكمل هذا النموذج إذا لم تكن قد قدمت إقرار ضريبة الدخل للسنة التقييمية السابقة.

تتوفر نماذج اختيارية لمساعدتك في إكمال طلبك:

[Direct deposit request](#) طلب إيداع مباشر

تعهد بإدارة المنافع وشهادة العجز

[Undertaking to Administer Benefits and Certificate of Incapability](#)

[Authorization of Representative](#) تفويض الممثل

### الخطوة 3: التقديم

استخدم أحد الخيارات التالية لإرسال طلبك المكتمل والمستندات الداعمة:

[Submit documents online](#) إرسال المستندات عبر الإنترنت

أرسل فاكسًا إلى 780-422-5954

أرسل إلى العنوان أدناه:

كبار السن والإسكان في ألبرتا

المساعدة المالية لكبار السن

صندوق بريد 3100

ادمونتون ، ألبرتا ، T5J 4W3

إذا كنت بحاجة إلى مساعدة في إكمال الطلب ، فتفضل بزيارة مركز دعم ألبرتا

[Alberta Supports Centre](#) .

### After you apply:

Some programs are income-based, therefore you may not be eligible for all programs.

The normal processing time for a Seniors Financial Assistance application is 16 weeks from the date an application is received. Alberta Seniors and Housing staff will contact you if more information is needed to complete the review of your file. You will receive a letter explaining your benefit eligibility once your application is reviewed.

### Annual Review:

You only need to complete the Seniors Financial Assistance application once.

Income thresholds are reviewed annually and adjusted to ensure there is no decrease in benefits due to changes in federal pension amounts.

On July 1 of each year the department will review your eligibility for benefits based on your previous year's income tax return. If you are eligible for a benefit you will receive a letter in July.

For more information on how benefits are determined and to review income thresholds, see the [individual program pages](#).

**Update your information:**

Keeping your information up-to-date helps ensure that you receive your benefits.

If any of the following information changes, contact the Alberta Supports Contact Centre at 1-877-644-9992 (please have your Personal Health Care card available when calling):

- Name
- Marital status
- Mailing or residence address
- Banking information

[direct deposit form](#)

You must also notify Alberta Seniors and Housing:

- If you are going to be out of the province for more than one month
- If you move out of Alberta
- If you [appoint a trustee/power of attorney](#) to act on your behalf
- To report the death of a recipient

You may also notify the department in writing. Please ensure your full name (please print), address, telephone number and Personal Health Care number are clearly marked on your document.

Select one of the following options to provide your documents:

- [Submit documents online](#)
- Fax to 780-422-5954
- Mail to the address below:  
Alberta Seniors and Housing  
Seniors Financial Assistance  
PO Box 3100, Edmonton, Alberta T5J 4W3



## Other Resources:

<https://www.alberta.ca/seniors-financial-assistance.aspx>

Money Smart: Economic Empowerment - The Immigrant Education Society - TIES  
The Money Smart Financial Literacy project aims to inform low income newcomers and financially challenged individuals about money services in Canada.

We offer tax clinics for low income year-round.

<https://www.immigrant-education.ca/programs/settlement/financial-empowerment-literacy/money-smart-financial-literacy/>

## بعد التقديم:

تعتمد بعض البرامج على الدخل ، وبالتالي قد لا تكون مؤهلاً لجميع البرامج.

وقت المعالجة العادي لطلب المساعدة المالية لكبار السن هو 16 أسبوعاً من تاريخ استلام الطلب. سيتصل بك موظفون الإسكان وكبار السن في ألبرتا إذا كانت هناك حاجة إلى مزيد من المعلومات لإكمال مراجعة ملفك. سنتلقى خطاباً يشرح استحقاقك للمخصصات بمجرد مراجعة طلبك.

## المراجعة السنوي:

ما عليك سوى إكمال طلب المساعدة المالية لكبار السن مرة واحدة.  
تتم مراجعة حدود الدخل سنوياً وتعديلها لضمان عدم وجود انخفاض في المزايا بسبب التغييرات في مبالغ المعاشات الفيدرالية.

في 1 تموز (يوليو) من كل عام ، ستراجع الإدارة أهليتك للحصول على المزايا بناءً على إقرار ضريبة الدخل للعام السابق. إذا كنت مؤهلاً للحصول على إعانة ، فستلقى خطاباً في يوليو.

لمزيد من المعلومات حول كيفية تحديد المزايا ولمراجعة عتبات الدخل ، راجع صفحات البرامج الفردية.

[individual program pages](#).

## حدّث معلوماتك:

يساعد الحفاظ على تحديث معلوماتك في ضمان حصولك على المزايا الخاصة بك.

إذا تغيرت أي من المعلومات التالية ، فاتصل بمركز اتصال خدمات دعم ألبرتا على 1-877-644-9992 (يرجى توفير بطاقة الرعاية الصحية الشخصية الخاصة بك عند الاتصال):

- اسم
- الحالة الزوجية
- العنوان البريدي أو الإقامة
- المعلومات المصرفية : نموذج الإيداع المباشر [direct deposit form](#)

يجب عليك أيضًا إخطار كبار السن والإسكان في ألبرتا:

- إذا كنت ستبقى خارج المقاطعة لأكثر من شهر
- إذا انتقلت من ألبرتا
- إذا قمت بتعيين وصي / توكيل رسمي [appoint a trustee/power of attorney](#) للتصرف نيابة عنك
- للإبلاغ عن وفاة المتلقي

يمكنك أيضًا إخطار القسم كتابيًا. يرجى التأكد من كتابة اسمك بالكامل (يرجى طباعته) والعنوان ورقم الهاتف ورقم الرعاية الصحية الشخصية بشكل واضح على المستند الخاص بك.

حدد أحد الخيارات التالية لتقديم مستنداتك:

- إرسال المستندات عبر الإنترنت [Submit documents online](#)
- فاكس إلى 780-422-5954
- أرسل إلى العنوان أدناه:
- كبار السن والإسكان في ألبرتا
- المساعدة المالية لكبار السن
- صندوق بريد 3100 ، إدمونتون ، ألبرتا T5J 4W3

**مصادر أخرى:**

<https://www.alberta.ca/seniors-financial-assistance.aspx>

المال الذكي Money Smart: التمكين الاقتصادي - جمعية تعليم المهاجرين - TIES  
يهدف مشروع محور الأمية المالية الذكية Money Smart إلى إعلام الوافدين الجدد ذوي الدخل المنخفض والأفراد الذين يواجهون تحديات مالية حول الخدمات المالية في كندا.

نقدم عيادات ضريبية لذوي الدخل المنخفض على مدار العام.

<https://www.immigrant-education.ca/programs/settlement/financial-empowerment-literacy/money-smart-financial-literacy/>

## I need support in my own language

Resources:

Calgary Immigrant Women's Association (CIWA):

<https://www.ciwa-online.com/business-services/interpretation-and-translation.html>

Calgary Catholic Immigrant Service (CCIS):

<http://www.ccisinterpretation.ca/>

<https://www.ccisab.ca/community/interpretation-translation-service.html>

Immigrant Services Calgary (ISC):

<https://www.immigrantservicescalgary.ca/our-services/translation-interpretation-services>

Edmonton Immigrant Services Association (EISA):

<https://www.eisa-edmonton.org/services-and-programs/language-bank-2/>

All support services are delivered by **APPOINTMENT ONLY**. Click [here](#) to book an appointment.

## أحتاج إلى دعم بلغتي الخاصة

مصادر:

Calgary Immigrant Women's Association (CIWA): جمعية كالجري للنساء المهاجرات

<https://www.ciwa-online.com/business-services/interpretation-and-translation.html>

Calgary Catholic Immigrant Service (CCIS): خدمة المهاجرين الكاثوليكية في كالجري

<http://www.ccisinterpretation.ca/>

<https://www.ccisab.ca/community/interpretation-translation-service.html>

Immigrant Services Calgary (ISC): خدمات المهاجرين في كالجري

<https://www.immigrantservicescalgary.ca/our-services/translation-interpretation-services>

Edmonton Immigrant Services Association (EISA): جمعية إدمونتون لخدمات المهاجرين

<https://www.eisa-edmonton.org/services-and-programs/language-bank-2/>

يتم تسليم جميع خدمات الدعم عن طريق **تحديد ميعاد فقط**. انقر [هنا](#) لحجز موعد.

## **I am lonely**

---

It is important for people of all ages to create a plan to help ensure that health and social supports are available for them and their loved ones when and where they are needed.

Making choices ahead of time will give Albertans greater control over their independence, quality of life, and dignity.

When considering aging in your community, it is important to consider the following areas of your life:

- Health
- Home
- Transportation
- Finances
- Connections
- Safety
- Supports and services
- Community
- Spouse/partner

The Government of Alberta also provides or funds other resources, programs and services to support aging in community. They include:

- [Seniors Financial Assistance programs](#)
- [Affordable housing programs](#)
- [Transportation toolkit for municipalities and organizations](#)

Strategies and tips are available to help you support your loved one while also taking care of yourself.

The collection of resources available below will help you:

- Understand how caregiving can affect you
- Understand your role in supporting the person's needs and wishes
- Understand your role in their health care
- Learn how to improve their quality of life
- Learn how to maintain your own health and wellbeing
- Get tips that will help you talk to your employer about your role as a caregiver
- Understand how your employer can help you balance caregiving and work

The following resources were prepared by:

[Forum of Federal, Provincial and Territorial Ministers Responsible for Seniors](#)

Connect with Alberta Seniors and Housing, strategies and program support:

Email: [seniorsinformation@gov.ab.ca](mailto:seniorsinformation@gov.ab.ca)

## انا وحيد

من المهم أن يضع الأشخاص من جميع الأعمار خطة للمساعدة في ضمان توفر الدعم الصحي والاجتماعي لهم ولأحبائهم متى وأينما احتاجوا إليها.

اتخاذ الخيارات في وقت مبكر سيمنح سكان ألبرتا سيطرة أكبر على استقلالهم ونوعية حياتهم وكرامتهم.

عند التفكير في الشيخوخة في مجتمعك ، من المهم مراعاة المجالات التالية في حياتك:

- الصحة
- السكن
- وسائل النقل
- المالية
- العلاقات
- السلامة
- الدعم والخدمات
- التواصل الاجتماعي
- الزوج / الشريك

كما توفر حكومة ألبرتا أو تمويل موارد وبرامج وخدمات أخرى لدعم الشيخوخة في المجتمع. يشملوا:

- برامج المساعدة المالية لكبار السن [Seniors Financial Assistance programs](#)
- برامج الإسكان الميسور التكلفة [Affordable housing programs](#)
- مجموعة أدوات النقل للبلديات والمنظمات [Transportation toolkit for municipalities and organizations](#)

تتوفر الإستراتيجيات والنصائح لمساعدتك في دعم من تحب مع الاهتمام بنفسك أيضًا.

ستساعدك مجموعة الموارد المتاحة أدناه:

- افهم كيف يمكن أن يؤثر تقديم الرعاية عليك
- فهم دورك في دعم احتياجات الشخص ورغباته
- فهم دورك في رعايتهم الصحية
- تعلم كيفية تحسين نوعية حياتهم
- تعلم كيف تحافظ على صحتك وعافيتك
- احصل على نصائح تساعدك في التحدث إلى صاحب العمل حول دورك كمقدم رعاية
- فهم كيف يمكن أن يساعدك صاحب العمل في تحقيق التوازن بين تقديم الرعاية والعمل

تم إعداد الموارد التالية من قبل:

مندانى الوزراء الاتحاديين والمقاطعات والأقاليم المسؤولين عن كبار السن

[Forum of Federal, Provincial and Territorial Ministers Responsible for Seniors](#)

تواصل مع كبار السن والإسكان في ألبرتا ، والاستراتيجيات ودعم البرنامج:

بريد إلكتروني: [seniorsinformation@gov.ab.ca](mailto:seniorsinformation@gov.ab.ca)

## I need assistance to live by myself

---

Seniors who are having difficulties living alone can choose from several options. They may move in with family or move into a retirement community or assisted living centres. These centres often have staff to provide varying levels of assistance to seniors, from meal preparations to regular visits from health professionals.

[https://lp.unitedactiveliving.com/garrison-green/assisted-living/?utm\\_source=google\\_c&utm\\_medium=adwords&utm\\_campaign=11369563184\\_g&utm\\_term=assisted%20living\\_p&utm\\_content=110222876134&ad\\_id=472973230017&ad\\_pos=&clid=Cj0KCQiA48j9BRC-ARIsAMQu3WTin1SqLzsrraRzaa8i3yG3bC2oleo8hyQK7u2Joq0U1avwL-gXeHcaAgwIEALw\\_wcB](https://lp.unitedactiveliving.com/garrison-green/assisted-living/?utm_source=google_c&utm_medium=adwords&utm_campaign=11369563184_g&utm_term=assisted%20living_p&utm_content=110222876134&ad_id=472973230017&ad_pos=&clid=Cj0KCQiA48j9BRC-ARIsAMQu3WTin1SqLzsrraRzaa8i3yG3bC2oleo8hyQK7u2Joq0U1avwL-gXeHcaAgwIEALw_wcB)

For those that remain at home, home caregiver assistance may be the best option. A homecare aide can visit the home and help seniors with personal hygiene needs, errands, basic household tasks, or meal prep.

<https://seniorhomecarecalgary.com/services-home-care/>

## أحتاج إلى مساعدة لأعيش بمفردى

يمكن لكبار السن الذين يواجهون صعوبات في العيش بمفردهم الاختيار من بين عدة خيارات. قد ينتقلون للعيش مع العائلة أو ينتقلون إلى مجتمع التقاعد أو مراكز المعيشة المدعومة. غالبًا ما يكون لهذه المراكز موظفون لتقديم مستويات مختلفة من المساعدة لكبار السن ، من تحضير الوجبات إلى الزيارات المنتظمة من المهنين الصحيين.

[https://lp.unitedactiveliving.com/garrison-green/assisted-living/?utm\\_source=google\\_c&utm\\_medium=adwords&utm\\_campaign=11369563184\\_g&utm\\_term=assisted%20living\\_p&utm\\_content=110222876134&ad\\_id=472973230017&ad\\_pos=&gclid=Cj0KCQiA48j9BRC-ARIsAMQu3WTin1SqLzsrraRzaa8i3yG3bC2oleo8hyQK7u2Joq0U1avwL-gXeHcaAgwIEALw\\_wcB](https://lp.unitedactiveliving.com/garrison-green/assisted-living/?utm_source=google_c&utm_medium=adwords&utm_campaign=11369563184_g&utm_term=assisted%20living_p&utm_content=110222876134&ad_id=472973230017&ad_pos=&gclid=Cj0KCQiA48j9BRC-ARIsAMQu3WTin1SqLzsrraRzaa8i3yG3bC2oleo8hyQK7u2Joq0U1avwL-gXeHcaAgwIEALw_wcB)

بالنسبة لأولئك الذين يبقون في المنزل ، قد تكون مساعدة مقدم الرعاية المنزلية هي الخيار الأفضل. يمكن أن يقوم أحد مساعدي الرعاية المنزلية بزيارة المنزل ومساعدة كبار السن في تلبية احتياجات النظافة الشخصية أو المهمات و الأعمال المنزلية الأساسية أو إعداد الوجبات.

<https://seniorhomecarecalgary.com/services-home-care/>

## I need transportation

---

### Comfort Keepers

will assist you in any transportation need you may have.

"Unlike a taxi, we do more than pick you up and drop you off at your destination. Comfort Keepers senior transportation services will help you get dressed and prepared for your appointment, accompany you to your visit, take notes to convey back to your family, stay with you until you are ready to leave, and then take you back home. Our home care providers will also stay with you at home until you are settled back in, accompanied by family or full-time caregivers, or are ready to safely continue your day."

If you require their assistance, call 403-879-8030

<https://www.comfortkeepers.ca/calgary/care-services/transportation-services/>

### Calgary Transit

Seniors are eligible for reduced yearly bus passes. The fee is \$145 per year and provides full access to Calgary Transit. Seniors with low income may be eligible for a reduced fee.

<http://www.calgarytransit.com/fares-passes/passes/senior-yearly-pass>

## أحتاج النقل

### حراس الراحة Comfort Keepers

سوف يساعدك في أي وسيلة نقل قد تكون لديك.

"على عكس سيارة الأجرة ، نقوم بأكثر من اصطحابك وإنزالك إلى وجهتك. ستساعدك خدمات النقل العليا في Comfort Keepers على ارتداء ملابسك والاستعداد لموعدك ، ومرافقتك في زيارتك ، وتدوين الملاحظات لنقلها إلى عائلتك ، والبقاء معك حتى تكون مستعداً للمغادرة ، ثم إعادتك إلى المنزل. سيبقى مقدمو الرعاية المنزلية لدينا أيضاً معك في المنزل حتى تستقر مرة أخرى ، برفقة العائلة أو مقدمي الرعاية بدوام كامل ، أو تكون مستعداً لمواصلة يومك بأمان."

إذا كنت بحاجة إلى مساعدتهم ، فاتصل بالرقم 403-879-8030

<https://www.comfortkeepers.ca/calgary/care-services/transportation-services/>

### كالجاري ترانزيت (كالجاري للنقل) Calgary Transit

كبار السن مؤهلون للحصول على تذاكر حافلات سنوية مخفضة. تبلغ الرسوم 145 دولارًا سنويًا وتوفر وصولاً كاملاً إلى Calgary Transit. قد يكون كبار السن من ذوي الدخل المنخفض مؤهلين للحصول على رسوم مخفضة.

<http://www.calgarytransit.com/fares-passes/passes/senior-yearly-pass>

## 6. I need to do grocery shopping

### Comfort Keepers

To require their assistance, call 403-879-8030

<https://www.comfortkeepers.ca/calgary/care-services/transportation-services/>

### Instacart

You can have your groceries delivered. Order online and receive them the same day

<https://www.instacart.ca/>

### Walmart

You can also order groceries for delivery or pick-up

[https://www.walmart.ca/en/grocery/N-117?cmpid=og-sem\\_google\\_en\\_text\\_none\\_10101564230\\_104496312914\\_None&gclsrc=aw.ds&&ds\\_a\\_cid=94172959&gclid=Cj0KCQiA48j9BRC-ARIsAMQu3WTcjzMmZxn5wFvSIFKXKi8rYOLsgJa90GA9TKGQqAhGaztceqGWmMaAq77EALw\\_wcB&gclsrc=aw.ds](https://www.walmart.ca/en/grocery/N-117?cmpid=og-sem_google_en_text_none_10101564230_104496312914_None&gclsrc=aw.ds&&ds_a_cid=94172959&gclid=Cj0KCQiA48j9BRC-ARIsAMQu3WTcjzMmZxn5wFvSIFKXKi8rYOLsgJa90GA9TKGQqAhGaztceqGWmMaAq77EALw_wcB&gclsrc=aw.ds)

Many grocery stores offer pick-up options, so you do not need to leave your car and can order online.

## 7. I need my prescription delivered to door

Many pharmacies offer delivery services. Contact your local pharmacy for delivery options.

6. أنا بحاجة لشراء البقالة

حراس الراحة Comfort Keepers

لطلب مساعدتهم ، اتصل على 403-879-8030

<https://www.comfortkeepers.ca/calgary/care-services/transportation-services/>

### Instacart

يمكنك تسليم البقالة الخاصة بك. اطلب عبر الإنترنت واستقبلهم في نفس اليوم

<https://www.instacart.ca/>

### Walmart

يمكنك أيضًا طلب البقالة للتسليم أو الاستلام



[https://www.walmart.ca/en/grocery/N-117?cmpid=og-sem\\_google\\_en\\_text\\_none\\_10101564230\\_104496312914\\_None&gclsrc=aw.ds&&ds\\_a\\_cid=94172959&gclid=Cj0KCQjA48j9BRC-ARIsAMQu3WTcjfzMmZxn5wFvSIFKXKi8rYOLsgJa90GA9TKGQqAhGaztceqGWmMaAq77EALw\\_wcB&gclsrc=aw.ds](https://www.walmart.ca/en/grocery/N-117?cmpid=og-sem_google_en_text_none_10101564230_104496312914_None&gclsrc=aw.ds&&ds_a_cid=94172959&gclid=Cj0KCQjA48j9BRC-ARIsAMQu3WTcjfzMmZxn5wFvSIFKXKi8rYOLsgJa90GA9TKGQqAhGaztceqGWmMaAq77EALw_wcB&gclsrc=aw.ds)

تقدم العديد من محلات البقالة خيارات الاستلام ، لذلك لا تحتاج إلى ترك سيارتك ويمكنك الطلب عبر الإنترنت.

## 7. أحتاج إلى وصفتي الطبية تسليمها إلى الباب

تقدم العديد من الصيدليات خدمات التوصيل. اتصل بالصيدلية المحلية للحصول على خيارات التوصيل.

## D. Families with Children

### 1. I need childcare

#### Types of child care

There are several types of child care programs that operate in Alberta:

- Out-of-school care programs operate before and after school, during lunch hours and sometimes when school is closed. These programs provide care to school-aged children.
- Daycare programs are facility-based programs that serve infants, toddlers and preschool-aged children. Typically, daycares provide care throughout the day, from the morning to early evening.
- Preschool programs offer child care for 4 or less hours per day for preschool aged children.
- [Approved family day homes](#) offer care in an individual's private residence and can provide care for 6 or less children, including the caregiver's own children, with one caregiver. Children of all ages may participate in approved family day homes.
- Group family child care programs offer care in a private residence. There are typically between 7 and 10 children with 2 caregivers. Children of all ages may participate in group family child care programs.
- Private childcare providers offer child care services and are not licensed by the province or approved to operate under the provincial family day home category. Private child care providers can care for up to 6 children, not including their own, at any given time. Private child care arrangements and programs are not monitored by the Government of Alberta.



To find child care in Alberta, see [Find quality child care](#)

## Financial assistance for parents

Eligible lower- to middle-income families can apply for child care subsidies if they have a child enrolled in:

- licensed daycare centres
- licensed group family child care
- approved family day homes
- licensed out-of-school care centres

## How to apply:

You can now apply online using a computer, tablet, or mobile phone through:

[Child Care Subsidy Application](#)

## D. الأسر مع الأطفال

### 1. أنا بحاجة لرعاية الأطفال

#### أنواع رعاية الطفل



هناك عدة أنواع من برامج رعاية الأطفال التي تعمل في ألبرتا:

- تعمل برامج الرعاية خارج المدرسة قبل وبعد المدرسة وخلال ساعات الغداء وأحيانًا عندما تكون المدرسة مغلقة. توفر هذه البرامج الرعاية للأطفال في سن المدرسة.
- برامج الرعاية النهارية هي برامج قائمة على المرافق تخدم الرضع والأطفال الصغار والأطفال في سن ما قبل المدرسة. تقدم دور الرعاية النهارية عادةً الرعاية على مدار اليوم ، من الصباح حتى بداية المساء.
- تقدم برامج ما قبل المدرسة رعاية الأطفال لمدة 4 ساعات أو أقل يوميًا للأطفال في سن ما قبل المدرسة.
- توفر المنازل النهارية العائلية المعتمدة [Approved family day homes](#) الرعاية في المسكن الخاص للفرد ويمكنها توفير الرعاية لـ 6 أطفال أو أقل ، بما في ذلك أطفال مقدم الرعاية ، مع مقدم رعاية واحد. يمكن للأطفال من جميع الأعمار المشاركة في دور الأسرة النهارية المعتمدة.
- برامج رعاية الأطفال الجماعية للأسرة تقدم الرعاية في مسكن خاص. يوجد عادة ما بين 7 إلى 10 أطفال مع اثنين من مقدمي الرعاية. يمكن للأطفال من جميع الأعمار المشاركة في برامج رعاية الأطفال الجماعية.
- يقدم مقدمو رعاية الأطفال من القطاع الخاص خدمات رعاية الأطفال وغير مرخصين من قبل المقاطعة أو معتمدين للعمل ضمن فئة المنزل النهاري للأسرة في المقاطعة. يمكن لمقدمي رعاية الأطفال من القطاع الخاص رعاية ما يصل إلى 6 أطفال ، باستثناء أطفالهم ، في أي وقت. لا تتم مراقبة ترتيبات وبرامج رعاية الأطفال الخاصة من قبل حكومة ألبرتا.

للعثور على رعاية أطفال في ألبرتا ، راجع البحث عن رعاية الاطفال الجيدة [Find quality child care](#)

### المساعدة المالية للوالدين

يمكن للأسر المؤهلة ذات الدخل المنخفض إلى المتوسط التقدم بطلب للحصول على إعانات رعاية الأطفال إذا كان لديها طفل مسجل في:

- دور حضانة مرخصة
- رعاية أطفال جماعية مرخصة
- البيوت العائلية المعتمدة
- مراكز الرعاية خارج المدرسة المرخصة

### كيفية التقديم:

يمكنك الآن التقديم عبر الإنترنت باستخدام جهاز كمبيوتر أو جهاز لوحي أو هاتف محمول من خلال:

[Child Care Subsidy Application](#) طلب دعم رعاية الطفل

### Subsidy Step Model

Figure D.1.1 and Figure D.1.2 shows rates depending on Family Income

### نموذج خطوة الدعم

يوضح الشكل D.1.1 والشكل D.1.2 المعدلات حسب دخل الأسرة

Figure D.1.1 Maximum Daycare and Out of School Care Rates

الشكل D.1.1 الحد الأقصى لمعدلات الرعاية النهارية والرعاية خارج المدرسة

Rates reflect attendance of 100+ hours for infants/pre-schoolers and 50+ hours for school age children. تعكس المعدلات الحضور لأكثر من 100 ساعة للرضع / لمرحلة ما قبل المدرسة وأكثر من 50 ساعة للأطفال في سن المدرسة.			
Income الدخل	Infant (18 mos. and under) رضيع (شهرًا وما دون 18)	Preschooler (19 mos. up to grade 1) ما قبل المدرسة (19 شهرًا حتى الصف الأول)	School Age (grade 1 to grade 6) سن الدراسة (الصف 1 إلى الصف 6)
\$0 to \$49,999	\$741	\$644	\$366
\$50,000 to \$54,999	\$704	\$612	\$348

\$55,000 to \$59,999	\$630	\$547	\$311
\$60,000 to \$64,999	\$556	\$483	\$275
\$65,000 to \$69,999	\$482	\$419	\$238
\$70,000 to \$74,999	\$408	\$354	\$201

Figure D.1.2 Maximum Family Day Homes and Group Family Care Centres Rates

الشكل D.1.2 الحد الأقصى لمعدلات دور الأسرة النهارية ومراكز رعاية الأسرة الجماعية

Rates reflect attendance of 100+ hours for infants/pre-schoolers and 50+ hours for school age children تعكس المعدلات الحضور لأكثر من 100 ساعة للرضع / لمرحلة ما قبل المدرسة وأكثر من 50 ساعة للأطفال في سن المدرسة			
Income الدخل	Infant (18 mos. and under) رضيع (شهرًا وما دون 18)	Preschooler (19 mos. up to grade 1) ما قبل المدرسة (19 شهرًا حتى الصف الأول)	School Age (grade 1 to grade 6) سن الدراسة (الصف 1 إلى الصف 6)
\$0 to \$49,999	\$614	\$516	\$366
\$50,000 to \$54,999	\$583	\$490	\$348
\$55,000 to \$59,999	\$522	\$439	\$311
\$60,000 to \$64,999	\$461	\$387	\$275
\$65,000 to \$69,999	\$399	\$335	\$238

\$70,000 to \$74,999	\$338	\$284	\$201
-------------------------	-------	-------	-------

(Place Source Here)

(ضع المصدر هنا)

#### After you apply:

- If you meet certain conditions, you will receive a conditional 2-month subsidy after submitting your application while completing your assessment. If you do not meet the conditional acceptance requirements, you will receive a subsidy once your application is approved.
- Depending on the details of application, you may be required to provide additional documentation to complete your application. We will let you know what documents are required towards the end of the assessment process.
- Each subsidy starts at the beginning of the month your completed application is received. You can apply as early as the month before your child is starting child care. For example, if your child's start date is September 1st, you can apply as early as August 1st.

#### Approved applications:

If approved for a subsidy, you will receive a letter indicating the subsidy start and end date and the amount your child care program will receive on your behalf.

#### Supporting documentation:

If you did not submit all of the required supporting documentation when you applied, you will be given a 2-month conditional approval period to submit them. Once all necessary documents are received and approved, the subsidy may be granted for a maximum period of 12 months. You will be responsible for returning any funds paid if all documentation is not submitted within the time-period specified.

#### Applications that are not approved:

If your application is not approved, you will receive a letter stating the reasons why the subsidy application was not approved. You can request a review of a subsidy decision by submitting the [Administrative Review Request form](#) within 30 days from the date of the decision.

For general inquiries about child care subsidies, contact:

Alberta Supports Contact Centre:

Hours: 7:30 am to 8:00 pm (open Monday to Friday, closed statutory holidays)

Phone: 780-644-9992 (in Edmonton)

Toll free: 1-877-644-9992

Send your completed forms, supporting documents and any inquiries to the provincial subsidy office:

Fax: 780-422-5692

Email: [css.childsubsidy@gov.ab.ca](mailto:css.childsubsidy@gov.ab.ca)

Address: Child Care Subsidy

PO Box 1641, Station M

Edmonton, Alberta, T5J 2N9

<https://www.alberta.ca/about-child-care-in-alberta.aspx#toc-0>

<https://www.alberta.ca/child-care-subsidy.aspx>

### بعد التقديم:

- إذا استوفيت شروطاً معينة ، فستتلقى دعماً مشروطاً لمدة شهرين بعد تقديم طلبك أثناء استكمال تقييمك. إذا لم تستوفِ متطلبات القبول المشروط ، فستتلقى إعانة بمجرد الموافقة على طلبك.
- بناءً على تفاصيل التطبيق ، قد يُطلب منك تقديم وثائق إضافية لإكمال طلبك. سنخبرك بالمستندات المطلوبة في نهاية عملية التقييم.
- يبدأ كل دعم في بداية الشهر الذي يتم فيه استلام طلبك المكتمل. يمكنك تقديم طلب في أقرب وقت قبل شهر من بدء طفلك في رعاية الطفل. على سبيل المثال ، إذا كان تاريخ بدء طفلك هو الأول من سبتمبر ، فيمكنك التقديم مبكراً في الأول من أغسطس.

### الطلبات المعتمدة:

إذا تمت الموافقة على الإعانة ، فستتلقى خطاباً يوضح تاريخ بدء الدعم وانتهائه والمبلغ الذي سيتلقاه برنامج رعاية الطفل نيابة عنك.

### الوثائق الداعمة:

إذا لم تقدم جميع المستندات الداعمة المطلوبة عند تقديمك ، فسيتم منحك فترة موافقة مشروطة لمدة شهرين لتقديمها. بمجرد استلام جميع المستندات اللازمة والموافقة عليها ، يمكن منح الدعم لمدة أقصاها 12 شهراً. ستكون مسؤولاً عن إعادة أي أموال مدفوعة إذا لم يتم تقديم جميع الوثائق خلال الفترة الزمنية المحددة.

### الطلبات التي لم تتم الموافقة عليها:

إذا لم تتم الموافقة على طلبك ، فستتلقى خطاباً يوضح أسباب عدم الموافقة على طلب الإعانة. يمكنك طلب مراجعة قرار الإعانة من خلال تقديم نموذج طلب المراجعة الإدارية في غضون 30 يوماً من تاريخ القرار.

للاستفسارات العامة حول إعانات رعاية الأطفال ، اتصل بـ:

تدعم ألبرتا مركز الاتصال : Alberta Supports Contact Centre

ساعات العمل: 7:30 صباحاً حتى 8:00 مساءً (مفتوح من الاثنين إلى الجمعة ، مغلق أيام العطل الرسمية)

الهاتف: 780-644-9992 (في إدمونتون)  
الرقم المجاني: 1-877-644-9992

أرسل النماذج المكتملة والمستندات الداعمة وأي استفسارات إلى مكتب الدعم الإقليمي provincial subsidy  
:office

الفاكس: 780-422-5692

بريد إلكتروني: css.childsubsidy@gov.ab.ca

العنوان: Child Care Subsidy

PO Box 1641, Station M

Edmonton, Alberta, T5J 2N9

<https://www.alberta.ca/about-child-care-in-alberta.aspx#toc-0>

<https://www.alberta.ca/child-care-subsidy.aspx>

## 2. Is school a safe place for my child?

Students across Alberta returned to class for the 2020/21 school year under:

In-class learning with enhanced health and safety measures plan.

### School health measures:

The [school re-entry plan \(2020-21 school year\)](#) allows schools and parents to prepare for learning while putting student and staff safety first.

The plan offers guidance on a wide range of operational issues including masks, hygiene and health requirements, student learning, transportation, diploma exams, and mental health and psychological supports for students and staff.

### Self-screening questionnaire

Parents, students and school staff must review the self-screening questionnaire each day before going to a school building. Visitors must also use this questionnaire to determine if they may enter a school.

### Self-screening questionnaire (PDF)

[English](#) | [French](#) | [Arabic](#) | [Traditional Chinese](#) | [Simplified Chinese](#) | [Punjabi](#) | [Hindi](#) | [Spanish](#) | [Tagalog](#) | [Urdu](#) | [Vietnamese](#)

### People with medical conditions

For students with pre-existing or underlying medical conditions or risk factors, parents should consult your child's physician to consider the health risks and make a decision about returning

to school that will best support the child contact your child's school to discuss available options and support

### **Returning to school after an illness**

A student who is required to isolate due to symptoms (fever, cough, shortness of breath, runny nose or sore throat) or due to having COVID-19 can return to school after a minimum of 10 days pass from when symptoms started or after their symptoms resolve, whichever is longer.

A student who is required to isolate due to symptoms may also return to school if they test negative for COVID-19, as long as they have not been identified as a close contact of a case of COVID-19.

### **Students who have pre-existing medical conditions with symptoms similar to COVID-19**

The first time your child has a symptom that could be caused by COVID-19 or by a known pre-existing medical condition (such as a cough related to asthma), keep your child home and have your child tested for COVID-19.

Your child should be tested for COVID-19 to confirm that the symptom is not due to COVID-19 before they return to school. This will be considered your child's baseline health. They may continue to attend school as long as this symptom stays the same and they do not develop any new symptoms.

### **If there is a case of COVID-19 at school**

All parents will be notified when:

- One confirmed COVID-19 case is identified as having been infectious while at school
- An outbreak is declared:

The COVID-19 school status map shows the current status of COVID-19 in K-12 schools across Alberta. Schools with 2 or more confirmed cases (within a 14-day period and where disease could have been acquired or transmitted in the school) will be identified on the map.

If a school has a confirmed positive case, AHS Public Health will work with school authorities to quickly:

- Identify when symptoms developed
- Identify and contact people who had close contact with the person who tested positive to offer testing and let them know about quarantine requirements

People are required to self-isolate/quarantine for 14 days if they live with or are a close contact of a person who tested positive for COVID-19.



- Only close contacts of a confirmed case of COVID-19 need to quarantine. Contacts of close contacts do not need to quarantine.

Each school will:

- Notify staff and parents if a case is confirmed at school
  - Support students and staff to learn or work at home if they are required to isolate or quarantine
  - If a school has 2 or more cases who were at school while infectious and/or were likely exposed to COVID-19 while at school:
  - The school would be considered to have an outbreak
  - AHS medical officers will assess the spread and exposure risk to determine if it affects students and staff in multiple grades and areas, or is confined within close contacts of a confirmed case, and provide specific recommendations
  - An outbreak will not automatically lead to school closure
- <https://www.alberta.ca/k-to-12-school-re-entry-2020-21-school-year.aspx>

## 2. هل المدرسة مكان آمن لطفلي؟

عاد الطلاب في جميع أنحاء ألبرتا إلى الفصل الدراسي للعام الدراسي 21/2020 تحت:  
التعلم داخل الفصل مع خطة تدابير الصحة والسلامة المعززة.

### تدابير الصحة المدرسية:

تسمح خطة إعادة الالتحاق بالمدرسة (21-2020 العام الدراسي) [school re-entry plan \(2020-21 school year\)](#) للمدارس وأولياء الأمور بالاستعداد للتعلم مع إعطاء الأولوية لسلامة الطلاب والموظفين.

تقدم الخطة إرشادات حول مجموعة واسعة من القضايا التشغيلية بما في ذلك الأقنعة ، ومتطلبات النظافة والصحة ، وتعلم الطلاب ، والنقل ، وامتحانات الدبلوم ، ودعم الصحة العقلية والنفسية للطلاب والموظفين.

### استبيان الفحص الذاتي

يجب على الآباء والطلاب وموظفي المدرسة مراجعة استبيان الفحص الذاتي كل يوم قبل الذهاب إلى مبنى المدرسة.  
يجب على الزائرين أيضًا استخدام هذا الاستبيان لتحديد ما إذا كان يمكنهم دخول المدرسة.

### استبيان الفحص الذاتي (PDF)

[الإنجليزية](#) | [الفرنسية](#) | [العربية](#) | [الصينية التقليدية](#) | [الصينية المبسطة](#) | [البنجابية](#) | [الهندية](#) | [الإسبانية](#) | [تاغالوغ](#) | [الأردية](#) | [الفيتنامية](#)

الأشخاص الذين يعانون من حالات طبية

بالنسبة للطلاب الذين يعانون من حالات طبية أو عوامل خطر موجودة مسبقًا أو أساسية ، يجب على الوالدين استشارة طبيب طفلك للنظر في المخاطر الصحية واتخاذ قرار بشأن العودة إلى المدرسة الذي سيدعم الطفل بشكل أفضل ، اتصل بمدرسة طفلك لمناقشة الخيارات المتاحة والدعم

### العودة إلى المدرسة بعد المرض

يمكن للطالب الذي يُطلب منه العزل بسبب الأعراض (الحمى والسعال وضيق التنفس وسيلان الأنف أو التهاب الحلق) أو بسبب الإصابة بالكوفيد-19 العودة إلى المدرسة بعد مرور 10 أيام على الأقل من وقت بدء الأعراض أو انتهاء الأعراض ، أيهما أطول.

يمكن للطالب الذي يُطلب منه العزل بسبب الأعراض العودة أيضًا إلى المدرسة إذا كانت نتيجة اختبار سلبية للكوفيد-19، طالما لم يتم تحديده على أنه اتصال وثيق بحالة كوفيد-19.

الطلاب الذين يعانون من حالات طبية موجودة مسبقًا مع أعراض مشابهة لـ الكوفيد-19 في المرة الأولى التي يعاني فيها طفلك من أعراض يمكن أن تكون ناجمة عن الكوفيد-19 أو بسبب حالة طبية موجودة مسبقًا (مثل السعال المرتبط بالربو) ، احتفظ بطفلك في المنزل واخضع لطفلك لفحص الكوفيد-19

يجب اختبار طفلك بحثًا عن الكوفيد-19 للتأكد من أن الأعراض ليست بسبب الكوفيد-19 قبل عودته إلى المدرسة. سيعتبر هذا الأساس لصحة طفلك. قد يستمرون في الذهاب إلى المدرسة طالما بقيت هذه الأعراض كما هي ولم تظهر عليهم أي أعراض جديدة.

### إذا كانت هناك حالة إصابة بفيروس الكوفيد-19 في المدرسة

سيتم إخطار جميع الآباء عندما:

- تم تحديد حالة واحدة مؤكدة من الكوفيد-19 على أنها معدية أثناء وجودها في المدرسة
  - تم الإعلان عن تفشي المرض:
- تُظهر خريطة الحالة المدرسية للكوفيد-19 الوضع الحالي للكوفيد-19 في مدارس K-12 في جميع أنحاء ألبرتا. سيتم تحديد المدارس التي بها حالتان أو أكثر من الحالات المؤكدة (خلال فترة 14 يومًا وحيث يمكن أن ينتقل المرض أو ينتقل في المدرسة) على الخريطة.
- إذا كانت المدرسة لديها حالة إيجابية مؤكدة ، فستعمل AHS Public Health مع سلطات المدرسة من أجل:
- تحديد متى ظهرت الأعراض
  - تحديد الأشخاص الذين كانوا على اتصال وثيق بالشخص الذي أثبتت إصابته بالفحص والاتصال بهم لتقديم الاختبار وإعلامهم بمتطلبات الحجر الصحي

يُطلب من الأشخاص العزل الذاتي / الحجر الصحي لمدة 14 يومًا إذا كانوا يعيشون أو كانوا على اتصال وثيق بشخص ثبتت إصابته بالكوفيد-19.

- فقط المخالطين عن قرب لحالة كوفيد-19 المؤكدة هم من يحتاجون إلى الحجر الصحي. جهات الاتصال من جهات الاتصال الوثيقة لا تحتاج إلى الحجر الصحي.

كل مدرسة سوف:

- إخطار الموظفين وأولياء الأمور إذا تم تأكيد الحالة في المدرسة
- دعم الطلاب والموظفين للتعلم أو العمل في المنزل إذا طُلب منهم العزل أو الحجر الصحي
- إذا كانت المدرسة بها حالتان أو أكثر كانوا في المدرسة أثناء العدوى و / أو من المحتمل تعرضهم للكوفيد-19 أثناء وجودهم في المدرسة:
- سيتم اعتبار المدرسة متفشية
- سيقوم المسؤولون الطبيون في AHS بتقييم الانتشار ومخاطر التعرض لتحديد ما إذا كان يؤثر على الطلاب والموظفين في درجات ومناطق متعددة ، أو محصورين ضمن جهات اتصال وثيقة للحالة المؤكدة ، وتقديم توصيات محددة
- لن يؤدي تفشي المرض تلقائيًا إلى إغلاق المدرسة

<https://www.alberta.ca/k-to-12-school-re-entry-2020-21-school-year.aspx>

### 3. I think my child is sick and I am not sure what to do?

- If a child shows symptoms:  
Use the chart below (Figure D.3.1) to find required and recommended actions to take if a student shows symptoms.
- If a student tests positive for COVID-19, they must isolate for at least 10 days. Visit [Isolation requirements](#) for more detailed information.

### 3. أعتقد أن طفلي مريض ولست متأكدًا مما يجب فعله؟

- إذا ظهرت الأعراض على الطفل:
- استخدم المخطط أدناه (الشكل D.3.1) للعثور على الإجراءات المطلوبة والموصى بها التي يجب اتخاذها إذا أظهر الطالب الأعراض.
- إذا كانت نتيجة اختبار الطالب إيجابية للكوفيد-19 ، فيجب عليه العزل لمدة 10 أيام على الأقل. قم بزيارة متطلبات العزل لمزيد من المعلومات التفصيلية.

Figure D.3.1

Get COVID-19 test results online through <a href="#">MyHealthRecords</a> <a href="#">Watch: Dr. Hinshaw discuss COVID-19 symptoms</a>		
If someone has these symptoms	They are required to do this	We also recommend this

Fever Cough Shortness of breath or difficulty breathing Runny nose Sore throat	Isolate for a minimum of 10 days from when their symptoms started or until their symptoms resolve, whichever is longer.	<a href="#">Get tested for COVID-19.</a> If test results are negative and there is no known exposure to COVID-19, stay home until symptoms go away. If test results are positive, follow the instructions from Alberta Health Services (AHS) Public Health.
Chills Painful swallowing Stuffy nose Headache Muscle or joint aches Feeling unwell, fatigue or severe exhaustion Gastrointestinal symptoms (nausea, vomiting, diarrhea or unexplained loss of appetite) Loss of sense of smell or taste Pink eye (conjunctivitis)	There are no mandatory requirements to isolate for these symptoms, however, it is recommended to stay at home until symptoms go away.	<a href="#">Get tested for COVID-19.</a> If test results are negative and there is no known exposure to COVID-19, stay home until symptoms go away. If test results are positive, follow the instructions from AHS Public Health.

<p> <a href="#">MyHealthRecords</a> <a href="#">احصل على نتائج اختبار الكوفيد-19 عبر الإنترنت من خلال</a>  <a href="#">Watch: Dr. Hinshaw discuss COVID-19 symptoms</a> </p>		
إذا كان لدى شخص ما هذه الأعراض	مطلوب منهم القيام بذلك	نوصي أيضًا بهذا

<p>حمى سعال ضيق التنفس أو صعوبة التنفس سيلان الأنف التهاب الحلق</p>	<p>اعزل لمدة لا تقل عن 10 أيام من وقت بدء الأعراض أو حتى زوال الأعراض ، أيهما أطول.</p>	<p><a href="#">Get tested for COVID-19.</a> <a href="#">احصل على اختبار الكوفيد-19.</a> إذا كانت نتائج الاختبار سلبية ولم يكن هناك تعرض معروف للكوفيد-19 ، فابق في المنزل حتى تختفي الأعراض. إذا كانت نتائج الاختبار إيجابية ، فاتبع تعليمات خدمات الصحة العامة في ألبرتا. (AHS)</p>
<p>قشعريرة الام فالبلع انسداد الأنف صداع الراس آلام في العضلات أو المفاصل الشعور بتوعك أو إرهاق أو إرهاق شديد أعراض الجهاز الهضمي (الغثيان والقيء والإسهال أو فقدان الشهية غير المبرر) فقدان حاسة الشم أو التذوق العين الوردية (التهاب الملتحمة)</p>	<p>لا توجد متطلبات إلزامية للعزل في وجود هذه الأعراض ، ومع ذلك ، يوصى بالبقاء في المنزل حتى تختفي الأعراض.</p>	<p><a href="#">Get tested for COVID-19.</a> <a href="#">احصل على اختبار الكوفيد-19.</a> إذا كانت نتائج الاختبار سلبية ولم يكن هناك تعرض معروف للكوفيد-19 ، فابق في المنزل حتى تختفي الأعراض. إذا كانت نتائج الاختبار إيجابية ، فاتبع تعليمات AHS Public Health.</p>

- If symptoms develop at school  
The student will be asked to wear a non-medical mask and be isolated in a separate room or kept at least 2 metres away from others.

Parents will be contacted to pick up the child immediately (ensure your school has up-to-date contact information).

<https://www.alberta.ca/k-to-12-school-re-entry-2020-21-school-year.aspx>

• إذا ظهرت الأعراض في المدرسة  
سيُطلب من الطالب ارتداء قناع غير طبي وعزله في غرفة منفصلة أو إبعاده عن الآخرين بمسافة مترين على الأقل.

سيتم الاتصال بأولياء الأمور لاصطحاب الطفل على الفور (تأكد من أن مدرستك لديها معلومات اتصال حديثة).

<https://www.alberta.ca/k-to-12-school-re-entry-2020-21-school-year.aspx>

#### 4. Should I send my child back to school or not?

AHS is working closely with provincial partners to support a safe and healthy return to school.

Resources for Parents & Families:

- Your child can continue to go to school if they are well, unless you are notified by AHS that they have been in close contact with a confirmed case of COVID-19 or are experiencing COVID-19 or flu-like symptoms.
- Your child's school will communicate with you if there is a confirmed case of COVID-19 at the school. AHS will work closely with the school to identify close contacts, and to notify parents of children identified as close contacts. It's important to monitor for your child for symptoms of COVID-19 and keep them home from school if they are not feeling well.
- Call Health Link at 811 if you have questions about your child's health.
- Talk to your child's teacher or school administrator if you have questions about specific health measures in your school, or the school re-entry plan. For answers to common questions, see [Back to School During Covid-19: FAQ](#)

#### 4. هل يجب إعادة طفلي إلى المدرسة أم لا؟

تعمل AHS عن كثب مع الشركاء الإقليميين لدعم العودة الآمنة والصحية إلى المدرسة.  
موارد للآباء والعائلات:

- يمكن لطفلك الاستمرار في الذهاب إلى المدرسة إذا كان بصحة جيدة ، ما لم يتم إخطارك من قبل AHS بأنه كان على اتصال وثيق بحالة مؤكدة من الكوفيد-19 أو يعاني من الكوفيد-19 أو أعراض تشبه أعراض الأنفلونزا.
- ستتواصل مدرسة طفلك معك إذا كانت هناك حالة مؤكدة للكوفيد-19 في المدرسة. ستعمل AHS عن كثب مع المدرسة لتحديد جهات الاتصال الوثيقة ، وإخطار أولياء أمور الأطفال الذين تم تحديدهم على أنهم على اتصال وثيق. من المهم أن تراقب طفلك بحثًا عن أعراض الكوفيد-19 وإبقائه في المنزل بعيدًا عن المدرسة إذا لم يكن على ما يرام.
- اتصل بـ Health Link على الرقم 811 إذا كانت لديك أسئلة حول صحة طفلك.

- تحدث إلى معلم طفلك أو مدير المدرسة إذا كانت لديك أسئلة حول تدابير صحية معينة في مدرستك ، أو خطة العودة إلى المدرسة. للحصول على إجابات للأسئلة الشائعة ، راجع : [Back to School During Covid-19: FAQ](#)

## **E. Low-Income Families, Small Businesses, and the Self-Employed**

### **1. I need financial support**

#### **Emergency financial assistance:**

If you are facing an unexpected emergency, you can apply for emergency financial assistance.

You can get help when:

- a situation is caused by unforeseeable circumstances beyond your control, and it presents a severe health risk,  
and
- you cannot access other resources or wait until your next pay-cheque or Income Support benefit cheque.

What's covered?

This allowance can cover costs for:

- food
- clothing
- child care
- transportation
- damage deposit
- temporary accommodation
- utility arrears: You must repay this money if you need help with utility arrears more than once.
- eviction payments: You must repay this money if you need help with eviction payments more than once.

Emergency Needs Allowance rates are published on page two of the [Financial Benefits Summary](#)

Costs that may be covered, but must be repaid include:

- essential home repairs
- essential appliance repairs
- proof of need

You must provide proof of need, such as:

- an arrears statement or eviction notice
- a utility bill or statement for utility arrears

- proof from a reliable source that the item is essential, like an unsafe wiring notice from the fire department

#### Eligibility:

You can apply for the Emergency Needs Allowance if:

- you are a current Income Support client
- you are an Albertan earning an income, but you do not have enough money to cover this one-time, short-term emergency that will last no longer than a month
- you meet the Income Support program eligibility requirements

#### How to apply:

#### General information

Income Support benefits - Call the Alberta Supports Contact Centre:

- Hours: 7:30 am to 8:00 pm (Monday to Friday, closed statutory holidays)
- Toll free: 1-877-644-9992
- Email: [css.ascc@gov.ab.ca](mailto:css.ascc@gov.ab.ca)

Income Support clients - Contact your Income Support worker

- If an emergency occurs outside regular hours, you can call the 24-hour Contact Centre toll free at 1-866-644-5135. See below for the items that can be issued by the 24-hour Income Support Contact Centre.

**There are some benefits that the 24-hour Income Support Contact Centre can assist with by phone — see details below.**

#### **If you are facing an emergency need for the following:**

- food
- medication
- clothing
- temporary shelter
- emergency basic dental

**Call the 24-hour Emergency Income Support Contact Centre (available 24/7):**

- Toll free: 1-866-644-5135
- TTY toll free: 1-800-232-7215 (ask to speak to Alberta Supports)
- Fax: 780-422-9681
- Email: [hs.iscc@gov.ab.ca](mailto:hs.iscc@gov.ab.ca) (responses may take 1-3 business days)



## هـ الأسر منخفضة الدخل والشركات الصغيرة والعاملين لحسابهم الخاص

### 1. أحتاج إلى دعم مالي

#### المساعدة المالية الطارئة:

إذا كنت تواجه حالة طارئة غير متوقعة ، يمكنك التقدم بطلب للحصول على مساعدة مالية طارئة.

#### يمكنك الحصول على المساعدة عندما:

- يحدث موقف بسبب ظروف غير متوقعة خارجة عن إرادتك ، ويشكل خطرًا صحيًا شديدًا ،
- لا يمكنك الوصول إلى موارد أخرى أو الانتظار حتى فحص الدفع التالي أو فحص مزايا دعم الدخل.

#### ما الأشياء المغطاة؟

يمكن أن يغطي هذا البذل تكاليف:

- طعام
- ملابس
- رعاية الطفل
- وسائل النقل
- إيداع الضرر
- إقامة مؤقتة
- متأخرات المرافق: يجب عليك سداد هذه الأموال إذا احتجت إلى مساعدة في متأخرات المرافق أكثر من مرة.
- مدفوعات الإخلاء: يجب عليك سداد هذه الأموال إذا احتجت إلى مساعدة في مدفوعات الإخلاء أكثر من مرة.

يتم نشر معدلات مخصصات الاحتياجات الطارئة في الصفحة الثانية من ملخص المنافع المالية

تشمل التكاليف التي يمكن تغطيتها ، ولكن يجب سدادها ما يلي:

- إصلاحات المنزل الأساسية
- إصلاحات الأجهزة الأساسية
- إثبات الحاجة

يجب عليك تقديم دليل على الحاجة ، مثل:

- بيان المتأخرات أو إشعار الإخلاء
- فاتورة مرافق أو كشف عن متأخرات المرافق
- إثبات من مصدر موثوق بأن العنصر ضروري ، مثل إشعار الأسلاك غير الآمنة من إدارة الإطفاء

#### جدارة القبول:

يمكنك التقدم بطلب للحصول على بدل الاحتياجات الطارئة إذا:

- أنت عميل حالي لدعم الدخل
- أنت مواطن من ألبرتا تكسب دخلاً ، ولكن ليس لديك ما يكفي من المال لتغطية هذه الحالة الطارئة قصيرة الأجل التي تحدث لمرة واحدة والتي لن تستمر أكثر من شهر
- تستوفي متطلبات الأهلية لبرنامج دعم الدخل

## كيفية التقديم:

### معلومات عامة

مزاياء دعم الدخل - اتصل بمركز اتصال خدمات دعم ألبرتا:

- ساعات العمل: 7:30 صباحًا حتى 8:00 مساءً (من الاثنين إلى الجمعة ، مغلق أيام العطل الرسمية)
- الرقم المجاني: 1-877-644-9992
- البريد الإلكتروني: css.ascc@gov.ab.ca

### عملاء دعم الدخل - اتصل بموظف دعم الدخل الخاص بك

- في حالة حدوث حالة طارئة خارج ساعات العمل العادية ، يمكنك الاتصال بمركز الاتصال المجاني على مدار 24 ساعة على الرقم 1-866-644-5135. انظر أدناه للحصول على العناصر التي يمكن إصدارها عن طريق مركز اتصال دعم الدخل على مدار 24 ساعة.

هناك بعض المزايا التي يمكن أن يساعدها مركز الاتصال لدعم الدخل على مدار 24 ساعة عبر الهاتف - انظر التفاصيل أدناه.

إذا كنت تواجه حاجة طارئة لما يلي:

- طعام
  - دواء
  - ملابس
  - مأوى مؤقت
  - طوارئ الأسنان الأساسية
- اتصل بمركز الاتصال لدعم الدخل في حالات الطوارئ على مدار 24 ساعة (متاح 7/24):
- الرقم المجاني: 1-866-644-5135
  - هاتف TTY المجاني: 1-800-232-7215 (اطلب التحدث إلى خدمات دعم ألبرتا)
  - الفاكس: 780-422-9681
  - البريد الإلكتروني: hs.iscc@gov.ab.ca (قد تستغرق الردود من يوم إلى ثلاثة أيام عمل)

## Income Support Contact Centre

You can now apply online to the Income Support Contact Centre to receive emergency food benefits via Interac e-Transfer. Once you have provided the required information, you will be asked to call the Income Support Contact Centre to confirm your eligibility.

Apply at MyAlberta Emergency Benefits to start the online application process.

<https://www.alberta.ca/emergency-financial-assistance.aspx>

Income Support

Income Support can help you and your family with basic living costs and other necessities. Depending on your needs and situation you may be eligible to receive assistance through Alberta's Income Support program.

Contact your Income Support worker for all related Income Support questions.

If you do not know how to reach your worker, contact your local [Alberta Supports or Alberta Works Centre](#).

#### Alberta Supports Contact Centre

To connect with the main Alberta Supports Contact Centre:

Hours: 7:30 am to 8 pm (open Monday to Friday, closed statutory holidays)

Toll free: 1-877-644-9992

Email: [css.ascc@gov.ab.ca](mailto:css.ascc@gov.ab.ca)

#### 24-hour Emergency Income Support Contact Centre

Get [emergency financial assistance](#) to help with basic needs like shelter, food, clothing and transportation.

- Hours: 24/7
- Toll free: 1-866-644-5135
- Fax: 780-422-9681
- Email: [css.iscc@gov.ab.ca](mailto:css.iscc@gov.ab.ca)

Depending on your needs, ability to work and size of your family, you may get money for:

- basic expenses like food, clothing and shelter
- [childcare](#)
- [special diets](#)
- [utility connection fees](#)
- [work-related expenses](#)
- [unexpected emergencies](#)
- [costs to leave family violence](#)
- [school expenses for children](#)

The [Financial Benefits Summary](#) provides a more detailed breakdown of available Income Support benefits.

Income Support recipients also receive health benefits along with:

- [employment services](#)
- [help receiving child support](#)

#### **Working while receiving income support**

Income Support recipients are encouraged and supported to work. You keep all of your wages and only a portion of your earnings are taken into account when calculating your Income Support benefits.

## **Contact**

Contact your Income Support worker for all related Income Support questions.

If you do not know how to reach your worker, contact your local [Alberta Supports or Alberta Works Centre](#).

## **Alberta Supports Contact Centre**

To connect with the main Alberta Supports Contact Centre:

- Hours: 7:30 am to 8 pm (open Monday to Friday, closed statutory holidays)
- Toll free: 1-877-644-9992
- Email: [css.ascc@gov.ab.ca](mailto:css.ascc@gov.ab.ca)
- 24-hour Emergency Income Support Contact Centre

Get [emergency financial assistance](#) to help with basic needs like shelter, food, clothing and transportation.

- Hours: 24/7
- Toll free: 1-866-644-5135
- Fax: 780-422-9681
- Email: [css.iscc@gov.ab.ca](mailto:css.iscc@gov.ab.ca)

## **Eligibility**

There are several factors that affect your eligibility for income support. If you meet these criteria, you can apply for Income Support. The process typically takes 2 weeks.

## **Age and residency**

You must:

- live in Alberta
- be at least 18 years old
- be a Canadian citizen, permanent resident, refugee or refugee claimant

## **Financial**

You must:

- be unable to pay for your basic needs
- not have income or assets that exceeds:
  - \$5,000 in RRSPs per adult
  - \$10,000 equity in vehicles
- not have income that exceeds what you would receive from Income Support core benefits

- not have cash or savings that exceed the liquid asset limit (the limit is generally three times the Income Support core benefit amount you would be eligible to receive)
- be willing to apply for other income programs that you may be eligible to receive (such as Employment Insurance)

### Ability to work

Your situation must be one of the following. You:

- are looking for work
- are working but not earning enough
- are unable to work for a short time
- need help to access training to find a job
- are unable to work due to chronic health problems or other concerns

### مركز اتصال دعم الدخل

يمكنك الآن التقدم عبر الإنترنت إلى مركز اتصال دعم الدخل لتلقي مزايا الطعام الطارئة عبر **Interac e-Transfer**. بمجرد تقديم المعلومات المطلوبة ، سيطلب منك الاتصال بمركز اتصال دعم الدخل لتأكيد أهليتك.

تقدم بطلب في **MyAlberta Emergency Benefits** لبدء عملية التقديم عبر الإنترنت.

<https://www.alberta.ca/emergency-financial-assistance.aspx>

### دعم الدخل

يمكن أن يساعدك دعم الدخل أنت وعائلتك في تكاليف المعيشة الأساسية والضروريات الأخرى. بناءً على احتياجاتك ووضعك ، قد تكون مؤهلاً لتلقي المساعدة من خلال برنامج دعم الدخل في ألبرتا.

اتصل بموظف دعم الدخل لديك للإجابة على جميع الأسئلة المتعلقة بدعم الدخل.

إذا كنت لا تعرف كيفية الوصول إلى عاملك ، فاتصل بـ **Alberta Supports or Alberta Works Centre**.

### تدعم ألبرتا مركز الاتصال

للتواصل مع مركز اتصال خدمات دعم ألبرتا الرئيسي:

- ساعات العمل: 7:30 صباحًا حتى 8 مساءً (مفتوح من الاثنين إلى الجمعة ، مغلق أيام العطل الرسمية)
- الرقم المجاني: 1-877-644-9992
- بريد إلكتروني: **css.ascc@gov.ab.ca**
- مركز الاتصال لدعم الدخل في حالات الطوارئ على مدار 24 ساعة
- احصل على مساعدة مالية طارئة للمساعدة في تلبية الاحتياجات الأساسية مثل المأوى والطعام والملبس والمواصلات.

- الساعات: 7/24

- الرقم المجاني: 1-866-644-5135

- الفاكس: 780-422-9681

- بريد إلكتروني: [css.iscc@gov.ab.ca](mailto:css.iscc@gov.ab.ca)

اعتمادًا على احتياجاتك وقدرتك على العمل وحجم عائلتك ، قد تحصل على المال مقابل:  
- المصاريف الأساسية مثل المأكل والملبس والمأوى

- [رعاية الأطفال](#)
- [أنظمة غذائية خاصة](#)
- [رسوم توصيل المرافق](#)
- [المصاريف المتعلقة بالعمل](#)
- [حالات طوارئ غير متوقعة](#)
- [التكاليف اللازمة لترك العنف الأسري](#)
- [المصاريف المدرسية للأطفال](#)

يوفر ملخص المزايا المالية [Financial Benefits Summary](#) تفصيلًا أكثر تفصيلًا لمزايا دعم الدخل المتاحة.

يتلقى متلقو دعم الدخل أيضًا مزايا صحية إلى جانب:

- [خدمات التوظيف](#)
- [المساعدة في تلقي نفقة الطفل](#)

### العمل أثناء تلقي دعم الدخل

يتم تشجيع متلقي دعم الدخل ودعمهم للعمل. تحتفظ بجميع أجورك ويتم أخذ جزء فقط من أرباحك في الاعتبار عند حساب مزايا دعم الدخل الخاصة بك.

اتصل

اتصل بموظف دعم الدخل لديك للإجابة على جميع الأسئلة المتعلقة بدعم الدخل.

إذا كنت لا تعرف كيفية الوصول إلى عاملك ، اتصل بـ [Alberta Supports or Alberta Works Centre](#).

### تدعم ألبرتا مركز الاتصال Alberta Supports Contact Centre

للتواصل مع مركز اتصال خدمات دعم ألبرتا الرئيسي:

- ساعات العمل: من 7:30 صباحًا حتى 8 مساءً (مفتوح من الاثنين إلى الجمعة ، مغلق أيام العطل الرسمية)
- الرقم المجاني: 1-877-644-9992
- بريد إلكتروني: [css.ascc@gov.ab.ca](mailto:css.ascc@gov.ab.ca)
- مركز الاتصال لدعم الدخل في حالات الطوارئ على مدار 24 ساعة

احصل على مساعدة مالية طارئة للمساعدة [emergency financial assistance](#) في تلبية الاحتياجات الأساسية مثل المأوى والطعام والملبس والمواصلات.

- الساعات: 7/24
- الرقم المجاني: 1-866-644-5135
- الفاكس: 780-422-9681
- بريد إلكتروني: [css.iscc@gov.ab.ca](mailto:css.iscc@gov.ab.ca)

## جدارة القبول:

هناك عدة عوامل تؤثر على أهليتك لدعم الدخل. إذا كنت تستوفي هذه المعايير ، يمكنك التقدم بطلب للحصول على دعم الدخل. تستغرق العملية عادةً أسبوعين.

## العمر والإقامة

يجب عليك أن:

- يعيش في ألبرتا
- ألا يقل عمره عن 18 عامًا
- أن يكون مواطنًا كنديًا أو مقيمًا دائمًا أو لاجئًا أو طالب لجوء

## الأمور المالية

يجب عليك أن:

- غير قادر على دفع تكاليف احتياجاتك الأساسية
- ليس لديك دخل أو أصول تتجاوز:
- 5000 دولار في RRSPs لكل شخص بالغ
- 10000 دولار من حقوق الملكية في المركبات
- ليس لديك دخل يتجاوز ما ستحصل عليه من المزايا الأساسية لدعم الدخل
- ليس لديك نقود أو مدخرات تتجاوز حد الأصول السائلة (الحد عمومًا هو ثلاثة أضعاف مبلغ المزايا الأساسية لدعم الدخل الذي ستكون مؤهلاً لتلقيه)
- كن على استعداد للتقدم بطلب للحصول على برامج دخل أخرى قد تكون مؤهلاً لتلقيها (مثل تأمين العمل)

## القدرة على العمل

يجب أن يكون وضعك واحداً مما يلي. أنت:

- يبحثون عن عمل
- يعملون لكنهم لا يكسبون ما يكفي
- غير قادرين على العمل لفترة قصيرة
- بحاجة إلى مساعدة للوصول إلى التدريب للعثور على وظيفة
- غير قادر على العمل بسبب مشاكل صحية مزمنة أو مخاوف أخرى

## Information and planning

You must be willing to:

- provide personal and financial information for all members of your household
- develop and follow a plan with your Income Support worker to improve your situation

For more information, see the [Income Support Online Policy Manual](#)

How to apply:

## Step 1. Fill out an application

There are 3 ways to start the Income Support application process:

- Online application  
[Apply online](#)
- Fill out the form  
Fill out the [Income Support Application Form](#) and bring it to your nearest [Alberta Supports or Alberta Works Centre](#).
- Paper application  
Pick up a paper application from your nearest [Alberta Supports or Alberta Works Centre](#), complete it, and return it to your nearest centre.

## Step 2. Meet with an Income Support worker

Once you submit your application, you will get instructions explaining the next steps including how to set up a meeting with a worker to discuss your application.

Bring these documents to your meeting with the worker:

- identification
- proof of assets
- banking information
- proof of employment income
- medical forms (if you cannot work)
- immigration papers if you came to Canada in the last 10 years

The Income Support application process typically takes approximately 2 weeks, but emergency needs can be met in as little as 2 days.

<https://www.alberta.ca/emergency-financial-assistance.aspx>

## المعلومات والتخطيط

يجب أن تكون على استعداد لـ:

- توفير المعلومات الشخصية والمالية لجميع أفراد أسرته
- وضع خطة واتبعها مع موظف دعم الدخل لتحسين وضعك

لمزيد من المعلومات ، راجع دليل سياسة دعم الدخل عبر الإنترنت  
كيفية التقديم:

## الخطوة 1. املأ الطلب

هناك 3 طرق لبدء إجراءات طلب دعم الدخل:

- طلب عبر الإنترنت
- يقدم طلب على الإنترنت
- املأ الاستمارة



املاً نموذج طلب دعم الدخل وأحضره إلى أقرب مركز دعم ألبرتا أو مركز أعمال ألبرتا.  
• تطبيق ورقي  
التقط طلباً ورقياً من أقرب مركز دعم ألبرتا أو مركز أعمال ألبرتا ، وأكمّله وأعدّه إلى أقرب مركز لك.

## الخطوة 2. مقابلة أحد موظفي دعم الدخل

بمجرد تقديم طلبك ، ستحصل على تعليمات تشرح الخطوات التالية بما في ذلك كيفية إعداد اجتماع مع عامل لمناقشة طلبك.

أحضر هذه المستندات إلى اجتماعك مع العامل:

- هوية
- إثبات الأصول
- المعلومات المصرفية
- إثبات دخل العمل
- استمارات طبية (إذا كنت لا تستطيع العمل)
- أوراق الهجرة إذا أتيت إلى كندا في السنوات العشر الماضية

تستغرق عملية تقديم طلب دعم الدخل عادةً حوالي أسبوعين ، ولكن يمكن تلبية احتياجات الطوارئ في أقل من يومين.

<https://www.alberta.ca/emergency-financial-assistance.aspx>

## 2. I need help paying my utility bills

Email [ucahelps@gov.ab.ca](mailto:ucahelps@gov.ab.ca) or Contact 310-4822 (in Alberta) or 780-644-5130 if you have issues arranging payments for utilities.

The government of Alberta has introduced a 90-day utility bill deferral program. This is not cancellation of bills, but it is a pause of payments

<https://www.auc.ab.ca/Pages/short-term-billing-assistance.aspx>

## 2. أحتاج إلى مساعدة في سداد فواتير الخدمات العامة الخاصة بي

أرسل بريداً إلكترونياً إلى [ucahelps@gov.ab.ca](mailto:ucahelps@gov.ab.ca) أو اتصل بالرقم 310-4822 (في ألبرتا) أو 780-644-5130 إذا كانت لديك مشكلات في ترتيب المدفوعات للمرافق.

قدمت حكومة ألبرتا برنامج تأجيل فاتورة مرافق لمدة 90 يوماً. هذا ليس إلغاء الفواتير ، ولكنه توقف مؤقت للدفع

<https://www.auc.ab.ca/Pages/short-term-billing-assistance.aspx>

### 3. Where can I get free food?

To find free food including food banks, food hampers and free meals, please refer to the following:

Website: <https://www.albertahealthservices.ca/nutrition/Page16163.aspx>

Upon clicking the website, please click your area and you will be given a directory of locations that offer free food.

Be aware that many food banks will ask for details of your financial situation before providing a hamper. It is best to have an idea of your income and expenses before you call. This includes rent, childcare, transportation, medical, and utilities.

### 3. أين يمكنني الحصول على طعام مجاني؟

للعثور على طعام مجاني بما في ذلك بنوك الطعام وسلال الطعام والوجبات المجانية ، يرجى الرجوع إلى ما يلي:

الموقع الإلكتروني:

<https://www.albertahealthservices.ca/nutrition/Page16163.aspx>

عند النقر فوق موقع الويب ، يرجى النقر فوق منطقتك وستحصل على دليل بالمواقع التي تقدم طعامًا مجانيًا.

اعلم أن العديد من بنوك الطعام ستطلب تفاصيل عن وضعك المالي قبل تقديم سلة. من الأفضل أن تكون لديك فكرة عن دخلك ونفقاتك قبل الاتصال. وهذا يشمل الإيجار ، ورعاية الأطفال ، والنقل ، والطب ، والمرافق.

### 4. How can I avoid eviction?

Evictions happen when payments are not made in a timely manner. To avoid this, please make your payments in time. If you require specific assistance, please refer to Alberta Support.

<https://www.alberta.ca/alberta-supports.aspx>

The Government of Alberta recommends tenants and landlords try to negotiate payment plans if the tenant is struggling to pay rent due to COVID-19.

<https://www.alberta.ca/rental-evictions.aspx#toc-0>

### 4. كيف يمكنني تجنب الإخلاء؟

تحدث عمليات الإخلاء عندما لا يتم سداد المدفوعات في الوقت المناسب. لتجنب ذلك ، يرجى إجراء مدفوعاتك في الوقت المناسب. إذا كنت بحاجة إلى مساعدة محددة ، يرجى الرجوع إلى دعم ألبرتا.

<https://www.alberta.ca/alberta-supports.aspx>

توصي حكومة ألبرتا المستأجرين وأصحاب العقارات بمحاولة التفاوض بشأن خطط الدفع إذا كان المستأجر يكافح لدفع الإيجار بسبب COVID-19.

<https://www.alberta.ca/rental-eviction.aspx#toc-0>

## 5. I am evicted and have nowhere to go.

- Find a new rental as soon as possible, visit websites like:  
<https://www.rentfaster.ca/>
- Borrow money from friends and family
- Move in with friends or family temporarily
- Try to legally stop your eviction by responding to it  
<https://www.alberta.ca/rental-evictions.aspx#toc-4>
- Call 211 for resources
- Find a shelter for short-term support  
<https://www.alberta.ca/find-shelters.aspx>

## 5. تم إخلائي وليس لدي مكان أذهب إليه.

- ابحث عن إيجار جديد في أقرب وقت ممكن ، وقم بزيارة مواقع الويب مثل:  
<https://www.rentfaster.ca/>
- اقترض المال من الأصدقاء والعائلة
- انتقل للعيش مع الأصدقاء أو العائلة مؤقتًا
- حاول أن توقف قانونياً طردك من خلال الرد عليه  
<https://www.alberta.ca/rental-evictions.aspx#toc-4>
- اتصل بالرقم 211 للحصول على الموارد
- ابحث عن مأوى للحصول على دعم قصير المدى  
<https://www.alberta.ca/find-shelters.aspx>

## F. Temporary Residents of Alberta

### 1. I need grocery delivery

List of grocery stores in your city:

Make sure you sign up and open your account before you start buying grocery

#### Calgary, North East

Real Canadian Superstore

- Address: 3633 Westwinds Dr NE unit 100, Calgary, AB T3J 5K3

- Phone: (403) 590-3319
- Website: <https://www.realcanadiansuperstore.ca/store-locator>

#### Real Canadian Superstore

- Address: 3575 20 Ave NE, Calgary, AB T1Y 6R3
- Phone: (403) 280-8222
- Website: <https://www.realcanadiansuperstore.ca/store-locator>

#### Calgary, North West

##### Real Canadian Superstore

- Address: 7020 4 St NW, Calgary, AB T2K 1C4
- Phone: (403) 516-8519
- Website: <https://www.realcanadiansuperstore.ca/store-locator>

#### Walmart Supercentre

- Address: 35 Sage Hill Gate NW, Calgary, AB T3R 0S4
- Phone: (587) 230-8411
- Website: <https://www.walmart.ca/en/grocery/N-117>

#### Calgary, South west

##### Real Canadian Superstore

- [Address](#): 10505 Southport Rd SW, Calgary, AB T2W 3N2
- Phone: (403) 225-6223
- Website: <https://www.realcanadiansuperstore.ca>

#### Walmart Supercentre

- Address: 1212 37 St SW, Calgary, AB T3C 1S3
- Phone: (403) 242-2205
- Website: <https://www.walmart.ca/en/grocery/N-117>

#### Calgary, South East

##### Real Canadian Superstore

- Address: 20 Heritage Meadows Way SE #100, Calgary, AB T2H 3C1
- Phone: (403) 692-6220
- Website: <https://www.realcanadiansuperstore.ca/store-locator>

#### Walmart Supercentre

- Address: 4705 130 Ave SE, Calgary, AB T2Z 4J2
- Phone: (403) 726-0430
- Website: <https://www.walmart.ca/en/grocery/N-117>

## Edmonton

### Real Canadian Superstore

- Address: 1155 Windermere Way SW, Edmonton, AB T6W 2B6
- Phone: (780) 438-9235
- Website: <https://www.realcanadiansuperstore.ca/store-locator>

### Walmart Supercentre

- Address: 18521 Stony Plain Rd, Edmonton, AB T5S 2V9
- Phone: (780) 487-8626
- Website: <https://www.walmart.ca/en/grocery/N-117>

### Real Canadian Superstore

- Address: 9711 23 Ave NW, Edmonton, AB T6N 1K7
- Phone: (780) 490-3918
- Website: <https://www.realcanadiansuperstore.ca/store-locator>

If temporary residents have family or friends close to their new home, they can arrange to have someone pick up and deliver supplies. Of course, temporary residents may not always know anyone in their new city or town. For a temporary resident in this situation, the best solution is to leverage the various online grocery shopping options.

[Finder Canada](#) is a great resource to find a delivery option that suits your needs.

Here are some options across Alberta during the coronavirus outbreak,

- [Save-On-Foods](#) has pickup options and delivers to shoppers in different parts of Alberta, including Edmonton, Airdrie West and Red Deer.
- [SPUD.ca](#) delivers local and organic groceries in Edmonton and Calgary.
- In Calgary, [Cultivatr](#) delivers farm-fresh groceries from local producers, including meat, dairy and produce. Orders placed online come a few days later.
- [The Organic Box](#) works in a similar way, and ships locally produced products to customers in the greater Edmonton area, Calgary, Bow Valley and [other cities across Alberta](#).
- Family-owned [The Grocery Link](#) delivers groceries from stores including Real Canadian Superstore, Walmart, Wholesale Club, Loblaws City Market and Save on Foods to residents in the Calgary area.

## Tips for online grocery shopping

- **Make a list**

Even when shopping online, preparing a list before you put things into your (virtual) cart will help keep you on track and on budget. It's easy to start purchasing things that you don't really need when the product photos start appearing on the screen.

- **Be flexible**

In many of the grocery stores you will find online is an option to “accept substitutions.” This means that if the product you requested is out of stock, but there is something very similar available, they will substitute the out of stock item for the similar item. Being flexible and allowing substitutions may give you a better chance of receiving all of the types of products you are shopping for. If you are not comfortable with allowing substitutions, then you will have to order the out of stock item another time, or from another store.

- **Order ahead of time**

As mentioned above, it is best to order your items well in advance of when you actually need them. With a higher demand for online grocery shopping, stores can only accommodate so many deliveries at a time and may have to push your delivery further out than you hoped for.

- **Practice proper safety techniques**

If the option is available, it is a good idea to go with contactless delivery. This means that the delivery person will leave your items outside of your door, reinforcing physical distancing measures and keeping you both safe. [The Government of Canada](https://www.canada.ca/en/government/geninfo/2020/04/20200401-covid19-shopping.html) has outlined more tips on their website.

Online grocery shopping is a convenient and necessary way to practice physical distancing for temporary residents during and beyond the self-isolation period.

<https://startright.scotiabank.com/article-covid19-shopping.html>

## المقيمين المؤقتين في ألبرتا

### 1. أحتاج إلى توصيل البقالة

قائمة متاجر البقالة في مدينتك:  
تأكد من التسجيل وفتح حسابك قبل البدء في شراء البقالة

### شمال شرق - كالجري

Real Canadian Superstore

Address: 3633 Westwinds Dr NE unit 100, Calgary, AB T3J 5K3 -

Phone: (403) 590-3319 -

Website: <https://www.realcanadiansuperstore.ca/store-locator> -

Real Canadian Superstore

Address: 3575 20 Ave NE, Calgary, AB T1Y 6R3 -

Phone: (403) 280-8222 -

Website: <https://www.realcanadiansuperstore.ca/store-locator> -

شمال غرب - كالجری

Real Canadian Superstore

Address: 7020 4 St NW, Calgary, AB T2K 1C4 -

Phone: (403) 516-8519 -

Website: <https://www.realcanadiansuperstore.ca/store-locator> -

Walmart Supercentre

Address: 35 Sage Hill Gate NW, Calgary, AB T3R 0S4 -

Phone: (587) 230-8411 -

Website: <https://www.walmart.ca/en/grocery/N-117> -

جنوب غرب - كالجری

Real Canadian Superstore

Address: 10505 Southport Rd SW, Calgary, AB T2W 3N2 -

Phone: (403) 225-6223 -

Website: <https://www.realcanadiansuperstore.ca> -

Walmart Supercentre

Address: 1212 37 St SW, Calgary, AB T3C 1S3 -

Phone: (403) 242-2205 -

Website: <https://www.walmart.ca/en/grocery/N-117> -

جنوب شرق - كالجری

Real Canadian Superstore

Address: 20 Heritage Meadows Way SE #100, Calgary, AB T2H 3C1 -

Phone: (403) 692-6220 -

Website: <https://www.realcanadiansuperstore.ca/store-locator> -

Walmart Supercentre

Address: 4705 130 Ave SE, Calgary, AB T2Z 4J2 -

Phone: (403) 726-0430 -

Website: <https://www.walmart.ca/en/grocery/N-117> -

## ادمونتون

### Real Canadian Superstore

Address: 1155 Windermere Way SW, Edmonton, AB T6W 2B6 -

Phone: (780) 438-9235 -

Website: <https://www.realcanadiansuperstore.ca/store-locator> -

### Walmart Supercentre

Address: 18521 Stony Plain Rd, Edmonton, AB T5S 2V9 -

Phone: (780) 487-8626 -

Website: <https://www.walmart.ca/en/grocery/N-117> -

### Real Canadian Superstore

Address: 9711 23 Ave NW, Edmonton, AB T6N 1K7 -

Phone: (780) 490-3918 -

Website: <https://www.realcanadiansuperstore.ca/store-locator> -

إذا كان للمقيمين المؤقتين عائلة أو أصدقاء قريبون من منزلهم الجديد ، فيمكنهم الترتيب لاستلام شخص ما وتوصيل الإمدادات. بالطبع ، قد لا يعرف المقيمون المؤقتون دائمًا أي شخص في مدينتهم أو بلدتهم الجديدة. بالنسبة للمقيم المؤقت في هذه الحالة ، فإن أفضل حل هو الاستفادة من خيارات التسوق المتنوعة للبقالة عبر الإنترنت.

يعد [Finder Canada](#) موردًا رائعًا للعثور على خيار توصيل يناسب احتياجاتك.

فيما يلي بعض الخيارات عبر ألبرتا أثناء تفشي فيروس كورونا ،

- لدى [Save-On-Foods](#) خيارات توصيل وتسليم للمتسوقين في أجزاء مختلفة من ألبرتا ، بما في ذلك Edmonton و Red Deer و Airdrie West.
- [SPUD.ca](#) يسلم البقالة المحلية والعضوية في إدمونتون وكالغاري.
- في كالغاري ، يسلم [Cultivatr](#) البقالة الطازجة من المزارع من المنتجين المحليين ، بما في ذلك اللحوم ومنتجات الألبان ومنتجات. الطلبات المقدمة عبر الإنترنت تأتي بعد بضعة أيام.
- يعمل [The Organic Box](#) بطريقة مماثلة ، ويشحن المنتجات المنتجة محليًا للعملاء في منطقة إدمونتون الكبرى ، وكالغاري ، وبدو فالي ، و [مدن أخرى عبر ألبرتا](#).
- يقوم [The Grocery Link](#) المملوك لعائلة بتسليم البقالة من المتاجر بما في ذلك Real Canadian Superstore و Walmart و Wholesale Club و Loblaws City Market و Save on Foods للمقيمين في منطقة كالغاري.

نصائح لشراء البقالة عبر الإنترنت



## • حضر قائمة

حتى عند التسوق عبر الإنترنت ، فإن إعداد قائمة قبل وضع الأشياء في عربة التسوق (الافتراضية) الخاصة بك سيساعدك على البقاء على المسار الصحيح وعلى الميزانية. من السهل أن تبدأ في شراء أشياء لا تحتاجها حقًا عندما تبدأ صور المنتج في الظهور على الشاشة.

## • كن مرنا

ستجد في العديد من متاجر البقالة عبر الإنترنت خيارًا "القبول البديل". هذا يعني أنه إذا كان المنتج الذي طلبته غير متوفر في المخزون ، ولكن هناك شيء مشابه جدًا متاح ، فسوف يستبدلون العنصر غير المتوفر في المخزون بالعنصر المماثل. قد يمنحك التحلي بالمرونة والسماح بالبديل فرصة أفضل لتلقي جميع أنواع المنتجات التي تتسوق من أجلها. إذا لم تكن مرتاحًا للسماح بالبديل ، فسيتم عليك طلب عنصر نفذ المخزون مرة أخرى ، أو من متجر آخر.

## • اطلب في وقت مبكر

كما هو مذكور أعلاه ، من الأفضل طلب العناصر الخاصة بك في وقت مبكر عندما تحتاج إليها بالفعل. مع ارتفاع الطلب على تسوق البقالة عبر الإنترنت ، لا يمكن للمتاجر استيعاب سوى عدد كبير من عمليات التسليم في وقت واحد وقد تضطر إلى دفع عملية التسليم إلى أبعد مما كنت تأمل.

## • ممارسة تقنيات السلامة المناسبة

إذا كان الخيار متاحًا ، فمن الأفضل استخدام التوصيل بدون تلامس. هذا يعني أن الشخص الذي يقوم بالتوصيل سيترك أغراضك خارج باب منزلك ، مما يعزز إجراءات التباعد الجسدي ويحافظ على سلامتك. حددت [حكومة كندا](#) المزيد من النصائح على موقعها على الإنترنت.

يعد التسوق عبر الإنترنت من البقالة طريقة ملائمة وضرورية لممارسة التباعد الجسدي للمقيمين المؤقتين أثناء وبعد فترة العزلة الذاتية.

<https://startright.scotiabank.com/article-covid19-shopping.html>

## 2. My study permit/work permit is going to expire

COVID 19 Impacts: As a temporary measure, if you're in Canada and applying to work study or stay temporarily in Canada, you do not need to give your biometrics.

Students:

If your study permit is about to expire, you have 3 options:

### Option 1

**You may be able to extend your study permit, if you want to continue studying.**

### About the process:

The expiry date on your study permit tells you when you have to stop studying and leave Canada. You can find the expiry date in the top right corner of your permit. This date is usually the length of your study program, plus 90 days. The extra 90 days gives you time to prepare to leave Canada or to extend your stay in Canada.

**When to apply:**

You should apply to extend your permit at least 30 days before it expires. Make sure your passport doesn't expire at the same time. You can't extend your study permit beyond your passport's expiry date. If you apply before your permit expires, you can stay in Canada under the same conditions as your current study permit until we make a decision. You should apply to extend your study permit if you plan to travel outside Canada and your permit will expire while you're travelling.

## 2. سوف تنتهي صلاحية تصريح الدراسة / تصريح العمل الخاص بي

تأثيرات الكوفيد-19: كإجراء مؤقت ، إذا كنت في كندا وتقدم للعمل للدراسة أو الإقامة مؤقتًا في كندا ، فلن تحتاج إلى تقديم قياساتك الحيوية.

الطلاب:

إذا كان تصريح الدراسة على وشك الانتهاء ، فلديك 3 خيارات:

### الخيار 1

قد تتمكن من تمديد تصريح الدراسة الخاص بك ، إذا كنت ترغب في مواصلة الدراسة.

### حول العملية:

يخبرك تاريخ انتهاء صلاحية تصريح الدراسة الخاص بك عندما يتعين عليك التوقف عن الدراسة ومغادرة كندا. يمكنك العثور على تاريخ انتهاء الصلاحية في الزاوية اليمنى العليا من تصريحك. عادة ما يكون هذا التاريخ هو طول برنامج الدراسة الخاص بك ، بالإضافة إلى 90 يومًا. تمنحك 90 يومًا إضافية وقتًا للاستعداد لمغادرة كندا أو لتمديد إقامتك في كندا.

### متى يتم التقديم:

يجب عليك التقدم بطلب لتمديد تصريحك قبل 30 يومًا على الأقل من انتهاء صلاحيته. تأكد من عدم انتهاء صلاحية جواز سفرك في نفس الوقت. لا يمكنك تمديد تصريح الدراسة الخاص بك إلى ما بعد تاريخ انتهاء صلاحية جواز سفرك. إذا تقدمت بطلب قبل انتهاء صلاحية تصريحك ، فيمكنك البقاء في كندا بنفس شروط تصريح دراستك الحالي حتى نتخذ قرارًا. يجب عليك التقدم لتمديد تصريح الدراسة إذا كنت تخطط للسفر خارج كندا وستنتهي صلاحية تصريحك أثناء سفرك.

**How to apply:**

Before you apply to extend your study permit, make sure your school is on the designated learning institution list (DLI). In most cases, you must apply online to extend your study permit.

[Find out how to apply and restore your status](#)

**Step 1: make sure you have what you need**

To apply online, you'll need:

- a scanner or camera to create electronic copies of your documents, and
- a valid [credit](#) or [debit](#) card

### **Step 2: read the instruction guide**

Even if you apply online, you should [read the instruction guide](#) before you complete your application. The guide explains how to complete each field on the form.

### **Step 3: prepare your answers for the online tool**

Before you can upload your forms, you must answer some questions. We use your answers to create a personalized document checklist for you.

### **Step 4: know the fees you have to pay**

In most cases, your fees will include processing fees for you and anyone you include on your application.

### **Step 5: create your online account or sign in**

You need an account to apply online. You can use your account to:

- pay your fees
- submit your application
- check your status

#### *How applying online helps you*

- No courier fees or mail delivery time—we get your application instantly.
- Your application may be processed more quickly.
- It helps you make sure your [application is complete](#) before you submit it.
- You can quickly submit more documents online (if we ask you to).
- You get updates on the status of your application directly in your online account.

#### *If you can't apply online*

You can submit a paper application if either:

- you can't apply online because of a disability
- there's a problem with the online application

#### [What to do if you can't apply online](#)

- Study permit (including extensions): \$150
- Restore your status: \$350
- Processing time - 52 days

(<https://www.canada.ca/en/immigration-refugees-citizenship/services/study-canada>)

## كيفية التقديم:

قبل أن تتقدم بطلب لتمديد تصريح الدراسة الخاص بك ، تأكد من أن مدرستك مدرجة في قائمة المؤسسات التعليمية المعينة (DLI). في معظم الحالات ، يجب عليك التقدم عبر الإنترنت لتمديد تصريح الدراسة الخاص بك.

تعرف على كيفية التقديم واستعادة حالتك

[Find out how to apply and restore your status](#)

## الخطوة الأولى: تأكد من حصولك على ما تحتاجه

للتقدم عبر الإنترنت ، ستحتاج إلى:

- ماسح ضوئي أو كاميرا لإنشاء نسخ إلكترونية من مستنداتك ، و
- بطاقة ائتمان أو خصم صالحة

## الخطوة 2: اقرأ دليل التعليمات

حتى إذا تقدمت بطلب عبر الإنترنت ، يجب عليك قراءة دليل التعليمات قبل إكمال طلبك. يشرح الدليل كيفية إكمال كل حقل في النموذج.

## الخطوة 3: تحضير إجاباتك للأداة عبر الإنترنت

قبل أن تتمكن من تحميل النماذج الخاصة بك ، يجب عليك الإجابة عن بعض الأسئلة. نحن نستخدم إجاباتك لإنشاء قائمة مراجعة مستندات مخصصة لك.

## الخطوة 4: تعرف على الرسوم التي يتعين عليك دفعها

في معظم الحالات ، ستتضمن الرسوم الخاصة بك رسوم المعالجة لك ولأي شخص تقوم بتضمينه في طلبك.

## الخطوة 5: قم بإنشاء حسابك على الإنترنت أو قم بتسجيل الدخول

تحتاج إلى حساب للتقدم عبر الإنترنت. يمكنك استخدام حسابك من أجل:

- دفع الرسوم الخاصة بك
- تقديم طلبك
- تحقق من حالتك

كيف يساعدك التقديم عبر الإنترنت

- لا توجد رسوم على البريد السريع أو وقت تسليم البريد - نحصل على طلبك على الفور.
- قد تتم معالجة طلبك بسرعة أكبر.
- يساعدك على التأكد من [اكتمال طلبك](#) قبل إرساله.
- يمكنك إرسال المزيد من المستندات بسرعة عبر الإنترنت (إذا طلبنا منك ذلك).
- نحصل على تحديثات عن حالة طلبك مباشرة في حسابك على الإنترنت.

إذا كنت لا تستطيع التقديم عبر الإنترنت

[What to do if you can't apply online](#)

- يمكنك تقديم طلب ورقي إذا:
- لا يمكنك التقديم عبر الإنترنت بسبب الإعاقة
  - هناك مشكلة في التطبيق عبر الإنترنت

- ماذا تفعل إذا كنت لا تستطيع التقديم عبر الإنترنت
- تصريح الدراسة (شاملاً التمديدات): 150 دولاراً
  - استعادة وضعك: 350 دولاراً
  - مدة المعالجة - 52 يوم

(<https://www.canada.ca/en/immigration-refugees-citizenship/services/study-canada>)

## Option 2

**You may be eligible to apply for a post-graduation work permit (PGWP), if you completed your study program.**

### About the process:

If you're eligible for the post-graduation work permit program, you'll still be able to get a post-graduation work permit (PGWP) if your in-person classes in Canada have been moved to an online-only format and you had to begin or will continue your classes online because of COVID-19, or you had to put your studies on hold or study part-time during the winter, spring or summer 2020 semesters because of COVID-19

### If you're outside of Canada

You're still eligible for a PGWP if you can't travel to Canada at this time and you have a study permit

If you applied for your study permit before starting your program

Any time spent studying online from outside Canada since spring 2020 now counts toward the length of a PGWP. (Before, only the time spent studying online after you were approved for a study permit counted.)

You won't have time deducted from the length of your PGWP for studies you complete outside Canada until April 30, 2021.

### How much of your program you can complete online

How much of your program you can complete online depends on when you started studying and how long your study program is.

### **You're taking a short-term program that started between May and September 2020**

You can complete 100% of your program online. Your program must be between 8 and 12 months long, and you must have started your studies between May and September 2020.

### **You're taking a program that is 12 months or longer, or you started a short-term program before May 2020**

You can complete up to 50% of your program online (until April 30, 2021). You must complete the other 50% of your program in Canada.

### **You're completing 2 study programs**

You can complete up to 50% of your total studies online (until April 30, 2021). To be able to do this

- you must complete both study programs from an [eligible DLI](#) within 2 years
- one of the programs must have started between May and September 2020, and
- each program must meet all PGWP eligibility requirements and be at least 8 months long

You must complete at least 50% of the combined length of the 2 programs in Canada.

## **الخيار 2**

قد تكون مؤهلاً للتقدم بطلب للحصول على تصريح عمل بعد التخرج (PGWP) ، إذا أكملت برنامج دراستك.

### **حول العملية:**

إذا كنت مؤهلاً لبرنامج تصريح العمل بعد التخرج ، فستظل قادراً على الحصول على تصريح عمل بعد التخرج (PGWP) إذا تم نقل الفصول الدراسية الشخصية الخاصة بك في كندا إلى تنسيق عبر الإنترنت فقط وأنت كان عليك أن تبدأ أو ستستمر في فصولك الدراسية عبر الإنترنت بسبب الكوفيد-19 ، أو كان عليك تعليق دراستك أو الدراسة بدوام جزئي خلال فصول الشتاء أو الربيع أو الصيف 2020 بسبب الكوفيد-19

### **إذا كنت خارج كندا**

لا تزال مؤهلاً للحصول على PGWP إذا لم تتمكن من السفر إلى كندا في هذا الوقت وكان لديك تصريح دراسة

إذا تقدمت بطلب للحصول على تصريح دراستك قبل بدء برنامجك

أي وقت تقضيه في الدراسة عبر الإنترنت من خارج كندا منذ ربيع 2020 يُحتسب الآن ضمن طول PGWP. (قبل ذلك ، كان يتم احتساب الوقت الذي تقضيه في الدراسة عبر الإنترنت فقط بعد الموافقة على تصريح الدراسة.)

لن يتم خصم الوقت من طول PGWP للدراسات التي تكملها خارج كندا حتى 30 أبريل 2021.

### كم من برنامجك يمكنك إكماله عبر الإنترنت

يعتمد مقدار البرنامج الذي يمكنك إكماله عبر الإنترنت على وقت بدء الدراسة ومدة برنامج الدراسة.

### تأخذ برنامجًا قصير المدى بدأ بين أيار (مايو) وأيلول (سبتمبر) 2020

يمكنك إكمال 100% من برنامجك عبر الإنترنت. يجب أن تتراوح مدة برنامجك بين 8 و 12 شهرًا ، ويجب أن تكون قد بدأت دراستك بين مايو وسبتمبر 2020.

### تأخذ برنامجًا مدته 12 شهرًا أو أكثر ، أو بدأت برنامجًا قصير الأجل قبل مايو 2020

يمكنك إكمال ما يصل إلى 50% من برنامجك عبر الإنترنت (حتى 30 أبريل 2021). يجب عليك إكمال 50% الأخرى من برنامجك في كندا.

### تكمل برنامجين دراسيين

يمكنك إكمال ما يصل إلى 50% من إجمالي دراستك عبر الإنترنت (حتى 30 أبريل 2021). لتتمكن من القيام بذلك

- يجب عليك إكمال كلا البرنامجين الدراسيين من مؤهل DLI مؤهل في غضون عامين
- يجب أن يكون أحد البرامج قد بدأ بين مايو وسبتمبر 2020 ، و
- يجب أن يفي كل برنامج بجميع متطلبات الأهلية لبرنامج PGWP وأن يكون مدته 8 أشهر على الأقل

يجب أن تكمل ما لا يقل عن 50% من إجمالي طول البرنامجين في كندا.

### Who can apply:

You have 180 days after you get your final marks to apply for a post-graduation work permit (PGWP).

To be eligible, your study permit must have been valid at some point during these 180 days.

Don't let your status expire while you wait for your marks.

You can apply for a PGWP if:

- your study permit is still valid
- you have a valid visitor record
- you submitted an application to extend your study permit before it expired and no decision has been made on your application
- you submitted an application to change your status to visitor before your study permit expired and no decision has been made on your application

You must also have

- completed a study program at a designated learning institution that was at least 8 months long and that led to a degree, diploma or certificate

- maintained full-time status as a student in Canada during each semester of your study program. This doesn't include your final semester, which can be part-time, or if you took an approved [leave from your studies](#)
- graduated from 1 of the following:
  - a public post-secondary school, such as a college, trade/technical school, university or CEGEP (in Quebec)
  - a private post-secondary school (in Quebec) that operates under the same rules as public schools in Quebec
  - a private secondary or post-secondary school (in Quebec) that offers qualifying programs of 900 hours or longer, that leads to a diplôme d'études professionnelles (DEP) or an attestation de spécialisation professionnelle (ASP)
  - a Canadian private school that can award degrees under provincial law (for example, Associate, Bachelor's, Master's or Doctorate degree), but only if you're enrolled in a study program that leads to a degree as authorized by the province

### من يمكنه التقدم بطلب:

لديك 180 يومًا بعد حصولك على علامتك النهائية للتقدم بطلب للحصول على تصريح عمل ما بعد التخرج (PGWP).

لكي تكون مؤهلاً ، يجب أن يكون تصريح الدراسة الخاص بك ساريًا في مرحلة ما خلال هذه الأيام الـ 180. لا تدع وضعك ينتهي أثناء انتظار علامتك.

يمكنك التقدم بطلب للحصول على PGWP إذا:

- تصريح الدراسة الخاص بك لا يزال ساري المفعول
- لديك سجل زائر صالح
- قدمت طلبًا لتمديد تصريح الدراسة الخاص بك قبل انتهاء صلاحيته ولم يتم اتخاذ أي قرار بشأن طلبك
- قدمت طلبًا لتغيير حالتك للزائر قبل انتهاء صلاحية تصريح الدراسة الخاص بك ولم يتم اتخاذ أي قرار بشأن طلبك

يجب أيضاً ان:

- أكملت برنامجًا دراسيًا في مؤسسة تعليمية معينة كانت مدته 8 أشهر على الأقل وأدت إلى الحصول على درجة أو دبلوم أو شهادة
- حافظت على حالة التفرغ الكامل كطالب في كندا خلال كل فصل دراسي من برنامج دراستك. لا يشمل هذا الفصل الدراسي الأخير ، والذي يمكن أن يكون بدوام جزئي ، أو إذا حصلت على إجازة معتمدة من دراستك
- تخرج من 1 مما يلي:
  - مدرسة عامة لما بعد الثانوية ، مثل كلية أو مدرسة تجارية / فنية أو جامعة أو CEGEP (في كيبيك)
  - مدرسة خاصة ما بعد الثانوية (في كيبيك) تعمل وفقًا لنفس قواعد المدارس العامة في كيبيك
  - مدرسة ثانوية خاصة أو ما بعد الثانوية (في كيبيك) تقدم برامج تأهيل مدتها 900 ساعة أو أكثر ، والتي تؤدي إلى الحصول على دبلوم الدراسات المهنية (DEP) أو شهادة التخصص المهني (ASP)
  - مدرسة كندية خاصة يمكنها منح درجات بموجب قانون المقاطعة (على سبيل المثال ، درجة الزمالة أو البكالوريوس أو الماجستير أو الدكتوراه) ، ولكن فقط إذا كنت مسجلًا في برنامج دراسة يؤدي إلى الحصول على درجة وفقًا لتصريح المقاطعة

### How to apply:



You can apply for a post-graduation work permit (PGWP) from inside Canada or overseas; as long as you're eligible.

- If your study permit will expire before you get your marks, you have 2 options. You can [apply for a visitor record](#) to stay in Canada longer, or leave Canada and apply for your PGWP
- If your study permit expires before you apply
- If you don't change your status to visitor and your study permit expires, you have up to 90 days after your study permit expires to apply for a PGWP and restore your status as a student.

To restore your status as a student, you must apply online for your PGWP and pay the correct fee (\$255), and pay the fee to restore your status as a student (\$350)

Due to system limitations, applicants must [pay the fees to restore their status as a student online](#) and attach a copy of the receipt to their PGWP online application. Applicants do not need to make a separate application to restore their status as a student.

You can't work until your study permit and work permit have been approved.

If you don't apply within the 90 days, or if the 90 days have already passed, you must leave Canada.

### ***Get your documents ready***

Before you can apply for a PGWP, you need:

- an official letter from your school that confirms you've completed your study program
- an official transcript, or a copy of your transcript from your school's website

Other documents may be requested once we receive your application.

Learn what to do [if you don't have a document you need to submit](#).

How you can apply for a PGWP depends on where you're applying from. In most cases, you must apply online.

### **كيفية التقديم:**

- يمكنك التقديم للحصول على تصريح عمل بعد التخرج (PGWP) من داخل كندا أو خارجها ؛ طالما كنت مؤهلاً.
- إذا كان تصريح الدراسة الخاص بك سينتهي قبل أن تحصل على علامتك ، ف لديك خياران. يمكنك التقديم بطلب للحصول على سجل زائر للبقاء في كندا لفترة أطول ، أو مغادرة كندا والتقدم بطلب للحصول على PGWP
- إذا انتهت صلاحية تصريح الدراسة الخاص بك قبل التقديم

• إذا لم تقم بتغيير حالتك للزائر وانتهت صلاحية تصريح الدراسة الخاص بك ، فلديك ما يصل إلى 90 يومًا بعد انتهاء صلاحية تصريح الدراسة الخاص بك لتقديم طلب للحصول على PGWP واستعادة حالتك كطالب.

لاستعادة حالتك كطالب ، يجب عليك التقدم عبر الإنترنت للحصول على PGWP ودفع الرسوم الصحيحة (255 دولارًا) ، ودفع الرسوم لاستعادة حالتك كطالب (350 دولارًا)

نظرًا لقيود النظام ، يجب على المتقدمين دفع الرسوم لاستعادة حالتهم كطالب عبر الإنترنت وإرفاق نسخة من الإيصال بطلبهم عبر الإنترنت PGWP. لا يحتاج المتقدمون إلى تقديم طلب منفصل لاستعادة حالتهم كطالب.

لا يمكنك العمل حتى تتم الموافقة على تصريح الدراسة وتصريح العمل. إذا لم تتقدم في غضون 90 يومًا ، أو إذا مرت 90 يومًا بالفعل ، فيجب عليك مغادرة كندا.

احصل على مستنداتك جاهزة قبل أن تتمكن من التقدم للحصول على PGWP ، فأنت بحاجة إلى:

- رسالة رسمية من مدرستك تؤكد إتمامك لبرنامج الدراسة
- نسخة رسمية أو نسخة من نصك من موقع مدرستك على الويب

قد يتم طلب مستندات أخرى بمجرد استلامنا طلبك.

تعرف على ما يجب فعله إذا لم يكن لديك مستند تحتاج إلى إرساله

[if you don't have a document you need to submit.](#)

تعتمد كيفية التقدم بطلب للحصول على PGWP على المكان الذي تقدم منه. في معظم الحالات ، يجب عليك التقديم عبر الإنترنت.

#### After you apply:

You can work full-time until we make a decision on your work permit application if

- you had a valid study permit when you submitted your application
- you completed your study program
- you were eligible to [work off campus without a work permit](#) while studying and you didn't work more hours than you were allowed to:

Processing time

Online: 183 days

Paper: 183 days

Processing time is the average for how long it takes from when an application is received to when we make a decision.

<https://www.canada.ca/en/immigration-refugees-citizenship/services/study-canada/work>

بعد التقديم:

يمكنك العمل بدوام كامل حتى نتخذ قرارًا بشأن طلب تصريح العمل الخاص بك إذا

- كان لديك تصريح دراسة ساري المفعول عندما قدمت طلبك
- أكملت برنامج دراستك
- كنت مؤهلاً للعمل خارج الحرم الجامعي بدون تصريح عمل أثناء الدراسة ولم تعمل ساعات أكثر مما سمح لك به:

وقت المعالجة

عبر الإنترنت: 183 يومًا

الورق: 183 يومًا

وقت المعالجة هو متوسط المدة التي تستغرقها من وقت تلقي الطلب إلى وقت اتخاذ القرار.

(<https://www.canada.ca/en/immigration-refugees-citizenship/services/study-canada/work>)

### Option 3

**You can apply to change your status to visitor, if you're not studying or applying for a PGWP.**

When you first come to Canada as a visitor, you use one of these documents to enter:

- a [visitor visa](#) (also called a temporary resident visa)
- an electronic travel authorization (eTA)
- a valid passport or travel document

If you want to extend your stay in Canada as a visitor (stay in Canada longer), you need to apply for a [visitor record](#).

You must apply for a visitor record before your current status expires.

Fees: \$100

Processing time: Online 181 days

(<https://www.canada.ca/en/immigration-refugees-citizenship/services/visit-canada/extend>)

### International Workers:

COVID 19 Impacts:

- Workers changing jobs or employers: You don't need to wait until your new employer-specific work permit arrives to start a new job or work for a new employer
- Changes to biometrics requirement for in-Canada temporary residence applicants: As a temporary measure, if you're in Canada and applying to work, study or stay temporarily in Canada, you do not need to give your biometrics.

You should apply at least 30 days before your current status expires if you want to extend your stay as a worker in Canada.

## **When to extend a temporary worker's permit**

The temporary worker must apply to extend or change the conditions of their work permit if you want to

- extend their employment beyond the expiry date of the work permit
- change their occupation or wages substantially
- hire them after they've worked in Canada for a different employer

## **What you need to do before the temporary worker can apply to extend their permit**

Before they can apply to extend or renew their work permit, you need to either

- apply for a new [LMIA](#) from Employment and Social Development Canada/Service Canada,
- or
- submit a new [offer of employment](#), and
- pay the employer compliance fee if you don't need an LMIA.

## **Who can apply:**

This application is for you if you:

- want to extend your work permit
- need to make changes to the conditions on your work permit, such as:
  - the type of work you can do
  - the employer you can work for
  - where you can work

## **How to apply**

Before you apply, make sure your employer has [completed all the required steps](#).

## **If you need to leave and return to Canada**

- If your visitor visa expired, you need to [apply for a new visitor visa](#) before you travel outside Canada.
- In most cases, you must apply online to extend or change the conditions on your work permit.

## **How applying online helps you**

- No courier fees or mail delivery time - we get your application instantly.
- It helps you make sure your [application is complete](#) before you submit it.
- You can quickly submit more documents online (if we ask you to).
- You get updates on the status of your application directly in your online account.

### الخيار 3

يمكنك التقدم لتغيير حالتك للزائر ، إذا كنت لا تدرس أو تتقدم للحصول على PGWP.

عندما تأتي إلى كندا لأول مرة كزائر ، فإنك تستخدم أحد هذه المستندات للدخول:

• تأشيرة زائر (تسمى أيضًا تأشيرة إقامة مؤقتة)

• تصريح سفر إلكتروني (eTA)

• جواز سفر ساري المفعول أو وثيقة سفر

إذا كنت ترغب في تمديد إقامتك في كندا كزائر (البقاء في كندا لفترة أطول) ، فأنت بحاجة إلى تقديم طلب للحصول على سجل زائر.

يجب عليك التقدم بطلب للحصول على سجل زائر قبل انتهاء حالتك الحالية.

الرسوم: 100 دولار

وقت المعالجة: عبر الإنترنت 181 يومًا

(<https://www.canada.ca/en/immigration-refugees-citizenship/services/visit-canada/extend>)

### العمال الدوليون:

تأثيرات كوفيد 19:

- تغيير الوظائف أو أصحاب العمل للعمال: لست مضطرًا إلى الانتظار حتى وصول تصريح العمل الخاص بصاحب العمل الجديد لبدء وظيفة جديدة أو العمل لدى صاحب عمل جديد
- التغييرات في متطلبات القياسات الحيوية biometrics لمقدمي طلبات الإقامة المؤقتة في كندا: كإجراء مؤقت ، إذا كنت في كندا وتتقدم للعمل أو الدراسة أو الإقامة مؤقتًا في كندا ، فلن تحتاج إلى تقديم القياسات الحيوية الخاصة بك.

يجب عليك التقدم قبل 30 يومًا على الأقل من انتهاء صلاحية حالتك الحالية إذا كنت ترغب في تمديد إقامتك كعامل في كندا.

### متى يتم تمديد تصريح العامل المؤقت

يجب على العامل المؤقت التقدم بطلب لتمديد أو تغيير شروط تصريح العمل إذا كنت ترغب في ذلك

- تمديد عملهم إلى ما بعد تاريخ انتهاء تصريح العمل
- تغيير مهنتهم أو أجورهم بشكل جوهري
- توظيفهم بعد أن عملوا في كندا لدى صاحب عمل مختلف

### ما عليك القيام به قبل أن يتمكن العامل المؤقت من التقدم بطلب لتمديد تصريحه

قبل أن يتمكنوا من التقدم بطلب لتمديد أو تجديد تصريح العمل الخاص بهم ، تحتاج إلى إما

- التقدم بطلب للحصول على LMIA جديد من التوظيف والتنمية الاجتماعية في كندا / خدمة كندا ، أو

• تقديم عرض عمل جديد ، و

• ادفع رسوم الامتثال لصاحب العمل إذا لم تكن بحاجة إلى LMIA.

من يمكنه التقدم بطلب:

هذا التطبيق لك إذا كنت:

- تريد تمديد تصريح العمل الخاص بك
- تحتاج إلى إجراء تغييرات على شروط تصريح العمل الخاص بك ، مثل:
  - نوع العمل الذي يمكنك القيام به
  - صاحب العمل الذي يمكنك العمل لديه
  - حيث يمكنك العمل

## كيفية التقديم

قبل التقديم ، تأكد من أن صاحب العمل قد [أكمل جميع الخطوات المطلوبة](#).

## إذا كنت بحاجة إلى المغادرة والعودة إلى كندا

- إذا انتهت صلاحية تأشيرة الزائر الخاصة بك ، فعليك التقدم للحصول على [تأشيرة زائر جديدة](#) قبل السفر خارج كندا.
- في معظم الحالات ، يجب عليك التقدم عبر الإنترنت لتمديد أو تغيير شروط تصريح العمل الخاص بك.

## كيف يساعدك التقديم عبر الإنترنت

- لا توجد رسوم على البريد السريع أو وقت تسليم البريد - نحصل على طلبك على الفور.
- يساعدك على التأكد من اكتمال طلبك قبل إرساله.
- يمكنك إرسال المزيد من المستندات بسرعة عبر الإنترنت (إذا طلبنا منك ذلك).
- تحصل على تحديثات بشأن حالة طلبك مباشرة في حسابك على الإنترنت.

### Step 1: Make sure you have what you need

To apply online, you'll need:

- a scanner or camera to create electronic copies of your documents, and
- a valid [credit](#) or [debit](#) card.

### Step 2: Read the instruction guide

Even if you apply online, you should [read the instruction guide](#) before you complete your application. The guide will explain how to complete each field on the form.

### Step 3: Prepare your answers for the online tool

Before you can upload your forms, you must answer some questions. We use your answers to create a personalized document checklist for you.

### Step 4: Know the fees you have to pay

In most cases, your fees will include processing fees for you and anyone you include on your application.

- Pay your fees at the end of your application.

## Fees for open work permits

If you're applying for an open work permit, make sure you pay both fees:

- work permit fee (\$155)
- open work permit holder fee (\$100)

## Step 5: Create your online account or sign in

You need an account to apply online. You can use your account to:

- pay your fees
- submit your application
- check your status

## If you can't apply online

You can submit a paper application if either:

- you can't apply online because of a disability
- there's a [problem with the online application](#)

## [What to do if you can't apply online](#)

## After you apply

If your application is approved, you'll get:

- an extension on your current work permit, or
- a work permit with new conditions on it, such as:
  - the type of work you can do
  - the employer you can work for
  - where you can work

Fees: from \$155

Processing time Online: 183 days

(<https://www.canada.ca/en/immigration-refugees-citizenship/services/work-canada/permit>)

## الخطوة 1: تأكد من أن لديك ما تحتاجه

للتقدم عبر الإنترنت ، ستحتاج إلى:

- ماسح ضوئي أو كاميرا لإنشاء نسخ إلكترونية من مستنداتك ، و
- [بطاقة انتظام](#) أو [خمس المباشر](#).

## الخطوة 2: اقرأ دليل التعليمات

حتى إذا تقدمت بطلب عبر الإنترنت ، يجب عليك [قراءة دليل التعليمات](#) قبل إكمال طلبك. سيشرح الدليل كيفية إكمال كل حقل في النموذج.

### الخطوة 3: قم بإعداد إجاباتك للأداة عبر الإنترنت

قبل أن تتمكن من تحميل النماذج الخاصة بك ، يجب عليك الإجابة عن بعض الأسئلة. نحن نستخدم إجاباتك لإنشاء قائمة مراجعة مستندات مخصصة لك.

### الخطوة 4: تعرف على الرسوم التي يتعين عليك دفعها

في معظم الحالات ، ستتضمن الرسوم الخاصة بك رسوم المعالجة لك ولأي شخص تقوم بتضمينه في طلبك.

- دفع الرسوم الخاصة بك في نهاية التطبيق الخاص بك.

### رسوم تصاريح العمل المفتوحة

إذا كنت تقدم طلبًا للحصول على تصريح عمل مفتوح ، فتأكد من دفع كلا الرسومين:

- رسوم تصريح العمل (155 دولارًا)
- رسوم حامل تصريح العمل المفتوح (100 دولار)

### الخطوة 5: قم بإنشاء حسابك عبر الإنترنت أو قم بتسجيل الدخول

تحتاج إلى حساب للتقدم عبر الإنترنت. يمكنك استخدام حسابك من أجل:

- دفع الرسوم الخاصة بك
- تقديم طلبك
- تحقق من حالتك

### إذا كنت لا تستطيع التقديم عبر الإنترنت

يمكنك تقديم طلب ورقي إذا:

- لا يمكنك التقديم عبر الإنترنت بسبب الإعاقة
- [هناك مشكلة في طلبك عبر الإنترنت](#)

### ماذا تفعل إذا كنت لا تستطيع التقديم عبر الإنترنت

#### بعد التقديم

إذا تمت الموافقة على طلبك ، فستحصل على:

- تمديد تصريح العمل الحالي الخاص بك ، أو
- تصريح عمل بشروط جديدة عليه ، مثل:

- نوع العمل الذي يمكنك القيام به
- صاحب العمل الذي يمكنك العمل لديه
- حيث يمكنك العمل

الرسوم: من 155 دولار

وقت المعالجة عبر الإنترنت: 183 يومًا

(<https://www.canada.ca/en/immigration-refugees-citizenship/services/work-canada/permit>)



**Visitors:**

If you want to extend your stay as a visitor or change your status (from international student or worker to visitor for example), you should apply at least 30 days before your current status expires.

**Who can apply:**

A visitor record is for people who want to extend their stay in Canada as a visitor, or change their permit type from

- a study permit to a visitor record
- a work permit to a visitor record

It doesn't matter if you entered Canada using a visitor visa, electronic travel authorization (eTA) or another document. If you want to extend your stay in Canada as a visitor, you need a visitor record.

**How to apply:**

Applying online - When you apply online, we get your application instantly, which can help us process your application faster. If you already applied on paper, you don't have to resubmit your application online.

Step 1: Make sure you have what you need

To apply online, you'll need:

- a scanner or camera to create electronic copies of your documents, and
- a valid [credit](#) or [debit](#) card.

Step 2: Read the instruction guide

Even if you apply online, you should [read the instruction guide](#) before you complete your application. The guide will explain how to complete each field on the form.

Step 3: Prepare your answers for the online tool

Before you can upload your forms, you must answer some questions. We use your answers to create a personalized document checklist for you.

To apply for a visitor record, you must provide these answers in the online tool:

For the first question "What would you like to do in Canada?"

Select "Visit."

When asked "What is your current country/territory of residence?"

Select "Canada."

Step 4: Create your online account or sign in

You need an account to apply online. You can use your account to:

- pay your fees
- submit your application
- check your status

#### *If you can't apply online*

You can submit a paper application in any of these situations:

- you can't apply online because of a disability
- there's a problem with the online application

#### *After you apply*

If your processing time has passed, you may contact IRCC using this [Web form](#). For the "type of application/enquiry," select one of the temporary residence options (online or on paper).

#### *If your status expires:*

If you apply to extend your stay in Canada before the [date you're supposed to leave](#), you can legally remain in Canada until a decision is made on your application. In this situation, you have implied status.

Processing time: Online - 181 days

(<https://www.canada.ca/en/immigration-refugees-citizenship/services/visit-canada/extend-stay>)

### **الزائرين:**

إذا كنت ترغب في تمديد إقامتك كزائر أو تغيير حالتك (من طالب دولي أو عامل إلى زائر على سبيل المثال) ، فيجب عليك التقدم قبل 30 يومًا على الأقل من انتهاء صلاحية حالتك الحالية.

### **من يمكنه التقدم بطلب:**

سجل الزوار مخصص للأشخاص الذين يرغبون في تمديد إقامتهم في كندا كزائر ، أو تغيير نوع تصريحهم من

- تصريح دراسة لسجل زائر
- تصريح عمل لسجل زائر

لا يهم ما إذا كنت قد دخلت كندا باستخدام تأشيرة زائر أو تصريح سفر إلكتروني (eTA) أو مستند آخر. إذا كنت ترغب في تمديد إقامتك في كندا كزائر ، فأنت بحاجة إلى سجل زائر.

### **كيفية التقديم:**

التقديم عبر الإنترنت - عند تقديمك عبر الإنترنت ، نحصل على طلبك على الفور ، مما يمكن أن يساعدنا في معالجة طلبك بشكل أسرع. إذا كنت قد تقدمت بالفعل على الورق ، فلن تضطر إلى إعادة تقديم طلبك عبر الإنترنت.

الخطوة 1: تأكد من أن لديك ما تحتاجه

- للتقدم عبر الإنترنت ، ستحتاج إلى:
- ماسح ضوئي أو كاميرا لإنشاء نسخ إلكترونية من مستنداتك ، و
  - [بطاقة انتمان](#) أو [خصم المباشر](#).

الخطوة 2: اقرأ دليل التعليمات حتى إذا تقدمت بطلب عبر الإنترنت ، يجب عليك [قراءة دليل التعليمات](#) قبل إكمال طلبك. سيشرح الدليل كيفية إكمال كل حقل في النموذج.

الخطوة 3: قم بإعداد إجاباتك للأداة عبر الإنترنت قبل أن تتمكن من تحميل النماذج الخاصة بك ، يجب عليك الإجابة عن بعض الأسئلة. نحن نستخدم إجاباتك لإنشاء قائمة مراجعة مستندات مخصصة لك.

للتقدم بطلب للحصول على سجل زائر ، يجب عليك تقديم هذه الإجابات في الأداة عبر الإنترنت:

عن السؤال الأول "ماذا تريد أن تفعل في كندا؟"

حدد "زيارة".

عند سؤالك "ما هو بلدك / إقليم إقامتك الحالي؟"

حدد "كندا".

الخطوة 4: قم بإنشاء حسابك عبر الإنترنت أو قم بتسجيل الدخول تحتاج إلى حساب للتقدم عبر الإنترنت. يمكنك استخدام حسابك من أجل:

- دفع الرسوم الخاصة بك
- تقديم طلبك
- تحقق من حالتك

إذا كنت لا تستطيع التقديم عبر الإنترنت يمكنك تقديم طلب ورقي في أي من الحالات التالية:

- لا يمكنك التقديم عبر الإنترنت بسبب الإعاقة
- هناك مشكلة في التطبيق عبر الإنترنت

بعد التقديم إذا مر وقت المعالجة ، فيمكنك الاتصال بـ IRCC باستخدام [نموذج الويب](#) هذا. بالنسبة إلى "نوع الطلب / الاستفسار" ، حدد أحد خيارات الإقامة المؤقتة (عبر الإنترنت أو على الورق).

إذا انتهت حالتك: إذا تقدمت بطلب لتمديد إقامتك في كندا قبل [التاريخ الذي من المفترض أن تغادر فيه](#) ، فيمكنك البقاء بشكل قانوني في كندا حتى يتم اتخاذ قرار بشأن طلبك. في هذه الحالة ، يكون لديك وضع ضمني.

وقت المعالجة: عبر الإنترنت - 181 يومًا

(<https://www.canada.ca/en/immigration-refugees-citizenship/services/visit-canada/extend-stay>)

### 3. Who can travel back to Canada

Travel exemptions and restrictions for international students:

- International students who hold a valid study permit, or who had been approved for a study permit when the travel restrictions took effect on March 18, 2020, or who are coming from the United States, and who are entering for a non-discretionary purpose.
- Your travel to Canada may be considered non-discretionary as a student if
  - you already live in Canada
  - you need to be in Canada for your program (for laboratory work, workshops, or similar)
  - your school isn't offering online study options
  - you can't study online from your home country because of internet restrictions or bandwidth limitations
  - you can't participate in live online classes from your home country because of the difference in time zones

A border services officer will make the final decision on whether your reason for travelling to Canada is non-discretionary or non-optional.

#### **When you travel to Canada**

Make sure you have proof that you're exempt from the travel restrictions and that you're travelling for a non-optional or non-discretionary purpose.

When the border services officer greets you, they look at several factors, including

- your reason for travelling to Canada
- that you're able to complete a 14-day quarantine period as soon as you arrive at your final destination
- if you either have time to complete your quarantine before you physically attend classes, or can study online during your quarantine

You must bring:

- a valid study permit, or
- a port of entry letter of introduction that shows you were approved for a study permit, if you're coming from the United States, or
- a port of entry letter of introduction that shows you were approved for a study permit on or before March 18, 2020, if you're coming from any other country

**Before you travel, you can contact the [Border Information Service](#) for more information.**

A border services officer will make the final decision on whether you're eligible to enter Canada when you arrive.

- Health requirements for travellers to Canada  
To travel to Canada, you must [follow all public health measures for travellers](#) have a [plan to quarantine for 14 days](#)
- Mandatory Quarantine:  
Currently, anyone entering Canada will be required to enter a mandatory 14-day quarantine. This quarantine is being enforced and those breaking quarantine may be subject to fines and jail time. Certain exemptions will be made for essential workers. (Source: IRCC)
- Isolation Plan:  
If you are planning to enter Canada, you should prepare an isolation plan, detailing how to intend to quarantine for 14 days upon arrival. If you do not have an isolation plan in place you may be denied entry, or made to isolate at a government-designated hotel for the isolation period. You also must wear a mask during your travel from the Port of Entry to your isolation location.

### 3. من يمكنه العودة إلى كندا

إعفاءات وقيود السفر للطلاب الدوليين:

- الطلاب الأجانب الذين يحملون تصريح دراسة ساريًا ، أو الذين تمت الموافقة عليهم للحصول على تصريح دراسة عند دخول قيود السفر حيز التنفيذ في 18 مارس 2020 ، أو القادمين من الولايات المتحدة ، والذين يدخلون لغرض غير تقديري .
- قد يعتبر سفرك إلى كندا غير تقديري كطالب إذا  
- أنت تعيش بالفعل في كندا  
- يجب أن تكون في كندا من أجل برنامجك (للعمل في المختبر أو ورش العمل أو ما شابه)  
- مدرستك لا تقدم خيارات للدراسة عبر الإنترنت  
- لا يمكنك الدراسة عبر الإنترنت من بلدك بسبب قيود الإنترنت أو قيود النطاق الترددي  
- لا يمكنك المشاركة في دروس مباشرة عبر الإنترنت من بلدك بسبب اختلاف المناطق الزمنية

سيتخذ مسؤول الخدمات الحدودية القرار النهائي بشأن ما إذا كان سبب سفرك إلى كندا غير تقديري أم غير اختياري.

### عندما تسافر إلى كندا

تأكد من أن لديك دليلاً على إعفائك من قيود السفر وأنك تسافر لغرض غير اختياري أو غير تقديري.

عندما يستقبلك ضابط خدمات الحدود ، فإنهم ينظرون إلى عدة عوامل ، بما في ذلك

- سبب سفرك إلى كندا
- أنه يمكنك إكمال فترة الحجر الصحي لمدة 14 يومًا بمجرد وصولك إلى وجهتك النهائية

- إذا كنت كذلك لديك الوقت لإكمال الحجر الصحي الخاص بك قبل حضور الفصول فعليًا ، أو يمكن الدراسة عبر الإنترنت أثناء الحجر الصحي الخاص بك

### يجب عليك أن تحضر:

- تصريح دراسة ساري المفعول ، أو
- خطاب مقدمة عن منفذ الدخول يوضح أنه قد تمت الموافقة على تصريح دراسة ، إذا كنت قادمًا من الولايات المتحدة ، أو
- خطاب مقدمة عن منفذ الدخول يوضح أنه تمت الموافقة على حصولك على تصريح دراسة في 18 مارس 2020 أو قبله ، إذا كنت قادمًا من أي بلد آخر

### قبل السفر ، يمكنك الاتصال بخدمة معلومات الحدود لمزيد من المعلومات.

سيتخذ ضابط خدمات الحدود القرار النهائي بشأن ما إذا كنت مؤهلاً لدخول كندا عند وصولك.

• المتطلبات الصحية للمسافرين إلى كندا

للسفر إلى كندا ، يجب عليك

اتباع جميع تدابير الصحة العامة للمسافرين

لديك خطة للحجر الصحي لمدة 14 يومًا

• حجر صحي إلزامي:

حاليًا ، سيُطلب من أي شخص يدخل كندا الدخول في حجر صحي إلزامي لمدة 14 يومًا. يتم فرض هذا الحجر الصحي وقد يتعرض من يخالفون الحجر الصحي للغرامات والسجن. سيتم إجراء استثناءات معينة للعمال الأساسيين. (المصدر:

IRCC)

• خطة العزل:

إذا كنت تخطط لدخول كندا ، يجب عليك إعداد خطة عزل ، توضح بالتفصيل كيفية نية الحجر الصحي لمدة 14 يومًا عند الوصول. إذا لم يكن لديك خطة عزل مطبقة ، فقد يتم رفض دخولك ، أو يتم عزلك في فندق معين من قبل الحكومة لفترة العزل. يجب عليك أيضًا ارتداء قناع أثناء سفرك من ميناء الدخول إلى موقع العزل الخاص بك.

### Travel restrictions and exemptions for temporary workers

- As a temporary worker, you're exempt from travel restrictions if you're coming for an essential (non-discretionary) purpose.
- Certain people who can work without a permit may also be exempt from travel restrictions.
- Essential (non-discretionary) travel for a temporary worker:  
Essential refers to travel for reasons that are non-discretionary and non-optional. The emergency orders under the Quarantine Act do not allow people to travel to Canada for optional or discretionary reasons, such as for tourism, recreation or entertainment.
- As a worker, your travel is essential (non-discretionary) if you're in either of these situations:
  - You have a valid work permit and normally live in Canada.  
This applies even if you've been laid off.

- You're a worker who meets all of the following:
  - has a letter of introduction for a work permit (open or employer-specific)
  - has a valid job offer
  - can work once you enter Canada and complete your 14-day quarantine (unless you're exempt)
- When you travel to Canada  
 You need to show airline staff that you're exempt from the travel restrictions. To do this, show the following documents to airline personnel when you're boarding your flight:
  - passport or travel document
  - proof that you're exempt from travel restrictions, such as
    - Emergency services providers: a letter of invitation from a relevant organization in Canada (government or non-government organization).
    - Health-care students: a letter of invitation from a relevant teaching institution.
    - Marine crew joining vessels: a joining letter from shipping agents.

## قيود السفر والإعفاءات للعمال المؤقتين

- بصفتك عاملاً مؤقتاً ، فأنت معفي من قيود السفر إذا كنت قادماً لغرض أساسي (غير تقديري).
  - قد يتم إعفاء بعض الأشخاص الذين يمكنهم العمل بدون تصريح من قيود السفر.
  - السفر الأساسي (غير التقديري) لعمال مؤقت:
- يشير مصطلح "أساسي" إلى السفر لأسباب غير تقديرية وغير اختيارية. لا تسمح أوامر الطوارئ بموجب قانون الحجر الصحي للأشخاص بالسفر إلى كندا لأسباب اختيارية أو تقديرية ، مثل السياحة أو الترفيه أو الترفيه.
- كعامل ، فإن سفرك ضروري (غير تقديري) إذا كنت في أي من الحالات التالية:
    - لديك تصريح عمل ساري المفعول وتعيش بشكل طبيعي في كندا.
    - هذا ينطبق حتى لو تم تسريحك.
    - أنت عامل تستوفي كل ما يلي:
      - لديه خطاب تعريف لتصريح عمل (مفتوح أو خاص بصاحب العمل)
      - لديه عرض عمل صالح
      - يمكنه العمل بمجرد دخول كندا وإكمال الحجر الصحي لمدة 14 يوماً (ما لم تكن معفياً)
  - عندما تسافر إلى كندا
    - يجب أن تثبت لموظفي شركة الطيران أنك معفي من قيود السفر. للقيام بذلك ، اعرض المستندات التالية لموظفي شركة الطيران عند الصعود على متن رحلتك:
      - جواز سفر أو وثيقة سفر
      - دليل على إعفائك من قيود السفر ، مثل
        - مقدمو خدمات الطوارئ: خطاب دعوة من منظمة ذات صلة في كندا (منظمة حكومية أو غير حكومية).

- طلاب الرعاية الصحية: خطاب دعوة من مؤسسة تعليمية ذات صلة.
- انضمام طاقم بحري للسفن: خطاب انضمام من وكلاء الشحن.

## Visitors to Canada

### Who is eligible to travel to Canada

#### Foreign Nationals

Including United States (US) citizens, can travel to Canada only if they're eligible. Restrictions vary depending on where you're coming from.

If you're eligible to travel, you must have a [quarantine plan](#) that shows how you will quarantine for 14 days when you arrive in Canada, including how you'll

- get to your destination
- get groceries
- access essential services and medical care

A quarantine plan is mandatory.

#### Immediate family members of a Canadian citizen or permanent resident

To be eligible, you must provide evidence that

- you're an [immediate family member](#) of a Canadian citizen or [permanent resident](#)
- you'll be staying in Canada for at least 15 days

If you're staying for less than 15 days, you must meet the same requirements as all other foreign nationals.

#### All other foreign nationals

To be eligible, you must meet 2 requirements:

- You must be travelling for an essential [Footnote1](#) (non-discretionary) purpose
- You must be one of the following:
  - [exempt from the travel restrictions](#)
  - travelling directly from the US

#### What you need to do if you're eligible to travel to Canada

If you're eligible to travel to Canada at this time, you need to tell us, so we can prioritize your application. What you need to do depends on if you've already applied or not.

If you've already applied for a visa or eTA

Follow the steps for:

- [already applied for a visitor visa](#)
- [already applied for an eTA](#)



If you haven't applied for a visa or eTA yet

Use our online tool to [find out if you need a visitor visa or an eTA](#).

Follow the instructions to:

- [apply for a new visitor visa](#)
- [apply for a new eTA](#)

<https://www.canada.ca/en/immigration-refugees-citizenship/services/coronavirus-covid19/visitors.html>

## زوار كندا

من هو مؤهل للسفر إلى كندا

## الرعايا الأجانب

بما في ذلك مواطني الولايات المتحدة (الولايات المتحدة) ، لا يمكنهم السفر إلى كندا إلا إذا كانوا مؤهلين. تختلف القيود حسب المكان الذي أتيت منه.

إذا كنت مؤهلاً للسفر ، فيجب أن يكون لديك [خطة حجر صحي](#) توضح كيف سيتم الحجر الصحي لمدة 14 يومًا عند وصولك إلى كندا ، بما في ذلك كيفية

- الوصول إلى وجهتك
- احصل على البقالة
- الوصول إلى الخدمات الأساسية والرعاية الطبية

خطة الحجر الصحي إلزامية.

## أفراد الأسرة المباشرين لمواطن كندي أو مقيم دائم

لكي تكون مؤهلاً ، يجب عليك تقديم دليل على ذلك

- كنت أحد [أفراد الأسرة المباشرين](#) لمواطن كندي أو [مقيم دائم](#)
- ستبقى في كندا لمدة 15 يومًا على الأقل

إذا كنت تقيم لمدة تقل عن 15 يومًا ، فيجب عليك تلبية نفس المتطلبات مثل جميع الرعايا الأجانب الآخرين.

## جميع الرعايا الأجانب الآخرين

لكي تكون مؤهلاً ، يجب أن تستوفي متطلبين:

- يجب أن تسافر لغرض أساسي (غير تقديري) [Footnote1](#)
- يجب أن تكون واحدًا مما يلي:

- [معفى من قيود السفر](#)
- السفر مباشرة من الولايات المتحدة

ما عليك القيام به إذا كنت مؤهلاً للسفر إلى كندا

إذا كنت مؤهلاً للسفر إلى كندا في هذا الوقت ، فأنت بحاجة إلى إخبارنا ، حتى نتتمكن من تحديد أولويات طلبك. ما عليك القيام به يعتمد على ما إذا كنت قد تقدمت بالفعل أم لا.

إذا كنت قد تقدمت بالفعل بطلب للحصول على تأشيرة أو eTA اتبع الخطوات من أجل:

- [تقدمت بالفعل للحصول على تأشيرة زائر](#)
- [تقدمت بالفعل للحصول على تصريح الكتروني للسفر \(eTA\)](#)

إذا لم تكن قد تقدمت بطلب للحصول على تأشيرة أو eTA حتى الآن استخدم أداتنا عبر الإنترنت لمعرفة ما إذا كنت بحاجة إلى تأشيرة زائر أو تصريح الكتروني للسفر (eTA). اتبع التعليمات من أجل:

- [التقدم بطلب للحصول على تأشيرة زائر جديدة](#)
- [التقدم بطلب للحصول على تصريح الكتروني للسفر eTA جديد](#)

<https://www.canada.ca/en/immigration-refugees-citizenship/services/coronavirus-covid19/visitors.html>

#### 4. I need to stay in Canada (over 6 months) due to flight issues

##### **Travellers departing Canada:**

Canadian citizens and permanent residents are advised to avoid all non-essential travel outside of Canada until further notice to limit the spread of COVID-19.



The best way to protect yourself, your family and those most at risk of severe illness from COVID-19 in our communities is to choose to stay in Canada. Contact your airline or tour operator to determine options for cancelling or postponing your trip.

It's important to remember that if you choose to travel abroad:

- your trip may become much longer than you planned
- you may have reduced access to quality health care
- you could be subject to the measures of other countries

If you're still considering travel outside of Canada, you should:

- understand the risks to your safety and security abroad
- check the [pandemic travel health notice](#) before travelling
- know the health risks and travel restrictions and requirements for your destination

- make sure you have enough money and necessities, including medication, in case your travel is disrupted

Protect yourself and others

If you must travel or are already outside Canada, get the latest [advice and information for your safety and security](#).

During your trip:

- wear a non-medical mask or face covering when physical distancing can't be maintained
- cough and sneeze into a tissue or the bend of your arm
- be aware of the local situation and follow local public health advice
- take [precautions against respiratory illnesses](#), which includes:
  - avoiding contact with sick people
  - avoiding [large crowds](#) or crowded areas
  - [wash your hands](#) often with soap under warm running water for at least 20 seconds
  - if none is available, use hand sanitizer containing at least 60% alcohol

If you feel sick during your flight or upon arrival:

- seek medical attention
- look for messaging on airport screens to guide you
- inform the flight attendant or a border services officer

### **When travelling outside Canada**

Expect increased health screening measures at points of entry for international destinations, including airports and land borders. Local authorities may impose control measures suddenly, including movement restrictions such as quarantines.

### **Leaving Canada while in mandatory quarantine or isolation**

No one should travel when sick. Commercial airline restrictions may also prevent you from boarding your plane if you're sick.

If you arrive in Canada and have started your 14-day mandatory quarantine or isolation period but then have to leave the country before this period ends, you must:

- continue to quarantine or isolate until you depart Canada
- wear a non-medical mask or face covering while around others
- get permission and follow the instructions laid out by a quarantine officer (for people in isolation only)

### **Non-medical masks or face coverings while travelling**

All air travellers, with some exceptions, are required to wear a [non-medical mask or face covering](#) while travelling.

The following people should not wear a mask:

- children under 2 years old
- people who need help to remove a mask
- people who provide a medical certificate certifying that they're unable to wear a face mask for a medical reason

You may also be required to wear a non-medical mask or face covering on other modes of transportation that are federally regulated.

Before you travel, check to see how [transportation measures](#) affect your plans and what you need to pack.

[https://www.canada.ca/en/public-health/services/diseases/2019-novel-coronavirus-infection/latest-travel-health-advice.html#\\_Travellers\\_departing\\_Canada](https://www.canada.ca/en/public-health/services/diseases/2019-novel-coronavirus-infection/latest-travel-health-advice.html#_Travellers_departing_Canada)

## 4. أحتاج إلى البقاء في كندا (أكثر من 6 أشهر) بسبب مشاكل الرحلة



### المسافرون المغادرون من كندا:

يُنصح المواطنون الكنديون والمقيمون الدائمون بتجنب السفر غير الضروري خارج كندا حتى إشعار آخر للحد من انتشار الكوفيد-19.

أفضل طريقة لحماية نفسك وعائلتك وأولئك الأكثر عرضة للإصابة بمرض شديد من الكوفيد-19 في مجتمعاتنا هي اختيار البقاء في كندا. اتصل بشركة الطيران أو شركة تنظيم الرحلات لتحديد خيارات إلغاء رحلتك أو تأجيلها.

من المهم أن تتذكر أنه إذا اخترت السفر إلى الخارج:

- قد تصبح رحلتك أطول بكثير مما كنت تخطط له
- قد يكون لديك إمكانية محدودة للحصول على رعاية صحية جيدة
- قد تكون خاضعاً لإجراءات الدول الأخرى

إذا كنت لا تزال تفكر في السفر خارج كندا ، فيجب عليك:

- فهم المخاطر على سلامتك وأمنك في الخارج
- تحقق من [إشعار السفر الصحي الوبائي](#) قبل السفر
- تعرف على المخاطر الصحية وقيود ومتطلبات السفر لوجهتك
- تأكد من أن لديك ما يكفي من المال والضروريات ، بما في ذلك الأدوية ، في حالة تعطل سفرك

احم نفسك والآخرين  
إذا كان يجب عليك السفر أو كنت خارج كندا بالفعل ، احصل على أحدث النصائح والمعلومات من أجل سلامتك وأمنك.

خلال رحلتك:

- ارتد قناعًا غير طبي أو غطاء للوجه عندما يتعذر الحفاظ على التباعد الجسدي
- السعال والعطس في منديل ورقي أو في ثني ذراعك
- كن على دراية بالوضع المحلي واتبع نصائح الصحة العامة المحلية
- اتخاذ الاحتياطات ضد أمراض الجهاز التنفسي ، والتي تشمل:
- تجنب الاتصال بالمرضى
- تجنب الازدحام أو المناطق المزدحمة
- اغسل يديك كثيرًا بالصابون تحت الماء الجاري الدافئ لمدة 20 ثانية على الأقل
- في حالة عدم توفر أي منها ، استخدم معقم اليدين الذي يحتوي على 60٪ كحول على الأقل

إذا شعرت بالمرض أثناء رحلتك أو عند الوصول:

- اطلب العناية الطبية
- ابحث عن الرسائل على شاشات المطار لإرشادك
- إبلاغ المضيف أو ضابط خدمات الحدود

### عند السفر خارج كندا

توقع زيادة إجراءات الفحص الصحي عند نقاط الدخول إلى الوجهات الدولية ، بما في ذلك المطارات والحدود البرية. قد تفرض السلطات المحلية تدابير رقابية بشكل مفاجئ ، بما في ذلك قيود على الحركة مثل الحجر الصحي.

### مغادرة كندا أثناء الحجر الصحي الإلزامي أو العزل

لا ينبغي لأحد أن يسافر عند المرض. قد تمنعك قيود شركات الطيران التجارية أيضًا من ركوب طائرتك إذا كنت مريضًا.

إذا وصلت إلى كندا وبدأت فترة الحجر الصحي الإلزامي أو العزل لمدة 14 يومًا ، ولكن يتعين عليك بعد ذلك مغادرة البلد قبل انتهاء هذه الفترة ، فيجب عليك:

- الاستمرار في الحجر الصحي أو العزل حتى مغادرة كندا
- ارتد كمامة غير طبية أو غطاء للوجه أثناء وجودك بالآخرين
- الحصول على إذن واتباع التعليمات التي وضعها ضابط الحجر الصحي (للأشخاص المنعزلين فقط)

### أقنعة غير طبية أو أغطية للوجه أثناء السفر

يتعين على جميع المسافرين جواً ، مع بعض الاستثناءات ، ارتداء قناع غير طبي أو غطاء للوجه أثناء السفر.

يجب على الأشخاص التالية أسماؤهم عدم ارتداء الكمامة:

- الأطفال أقل من سنتين
- الأشخاص الذين يحتاجون إلى مساعدة في إزالة القناع
- الأشخاص الذين يقدمون شهادة طبية تثبت عدم قدرتهم على ارتداء قناع الوجه لسبب طبي

قد يُطلب منك أيضًا ارتداء قناع غير طبي أو غطاء للوجه في وسائل النقل الأخرى الخاضعة للتنظيم الفيدرالي.

قبل السفر ، تحقق لترى كيف تؤثر [إجراءات النقل](https://www.canada.ca/en/public-health/services/diseases/2019-novel-coronavirus-infection/latest-travel-health-advice.html# Travellers departing Canada) على خططك وما تحتاج إلى حزمه.

<https://www.canada.ca/en/public-health/services/diseases/2019-novel-coronavirus-infection/latest-travel-health-advice.html# Travellers departing Canada>