

# Vrije interpretatie

Rijhuis, Sint-Truiden



INTERIEURFANATEN YVES EN VEERLE GAVEN HUN CHARMANTE ART NOUVEAU-WONING IN SINT-TRUIDEN EEN TWEEDE LEVEN MET EEN AANTAL DESIGNKLASSIEKERS, EEN ZONOVERGOTEN AANBOUW EN EEN FLINKE SCHEUT CREATIVITEIT.

TEKST: JEAN-MICHEL LECLERCQ. STYLING: CRISTA VAN DAEL. FOTO'S: LUC ROYMANS.



HIERBOVEN: HET HUIS, IN EEN STRAATJE IN SINT-TRUIDEN. HIERNAAST, V.L.N.R. EN VAN BOVEN NAAR ONDER: DETAIL VAN DE TAFEL MET FRUITSCHAAL VAN ALESSI. DE ACHTERBOUW MET GLAZEN GEVEL, GEZIEN VANOP HET TERRAS. IN DE KEUKEN MET EETHOEK: STOELN 'PLASTIC ARMCHAIR', DESIGN CHARLES & RAY EAMES (VITRA), SCHOMMELSTOEL VAN DE ROMMELMARKT, KEUKENAPPARATEN VAN SMEG IN EEN KEUKEN VAN ROESTVRIJ STAAL, OP MAAT GEMAAKT DOOR EEN VAKMAN.



PAGINA LINKS: BOVEN, RECHTS: HET GROTE MULTIFUNCTIONELE MEUBEL WERD ONTWERPEN DOOR FILIP JANSSENS ([WWW.FILIPJANSSENS.BE](http://WWW.FILIPJANSSENS.BE)), 'PLASTIC ARMCHAIR' VAN CHARLES & RAY EAMES (VITRA), ZOLDERINGLAMP 'STILL LIGHT' VAN NATHALIE DEWEEZ (FELD). ONDER, LINKS: DE LEEFRUIMTE MET LAMP VAN JULES WABBES (L'JEVER & DUCRÉ), TAPIJT 'COLOUR CARPET' VAN SCHOLTEN & BAIJINGS (HAY, BIJ YDEE) EN KUSSENS VAN MISSONI. ONDER, RECHTS: OP DE HAARD VAN PLEISTERKALK (FIRMA JANS) STAAT EEN 'EAMES HOUSE BIRD' (VITRA).

Van hun jonge jaren in Brussel herinneren Yves en Veerle zich nog de ochtenden dat ze de rommelmarkt op het Vossenplein afschuimden en - vooral - het appartement in Laken, waar ze die gesnuijsterde schatten een plaatsje gaven: hoge plafonds, opeenvolgende kamers, dubbele deuren en een schitterende lichtinval... Toen dachten ze al: "Als we ooit een huis in deze stijl vonden, dāt zou pas fantastisch zijn!" Na hun studies ging het stel in Amsterdam werken. Een aantal jaren later, in 2000, besloten ze terug naar België te verhuizen. Omdat een herenhuis in Brussel zowat onbetaalbaar bleek, vatten ze het plan op om er zelf één te bouwen in hun - goedkopere - geboortestreek Limburg en namen ze contact op met een immobieliënagent in Sint-Truiden. Toen ze hun auto voor het kantoor parkeerden, zagen ze vlakbij een huis te koop staan. Nieuwsgierig gluurden ze door het raam. Wat ze zagen, overtrof al hun verwachtingen. Dit was het huis van hun dromen!

### Woning in nood

Ze kregen de kans om het huis te bezoeken. "Jammer genoeg was de ziel er helemaal uit gehaald: de sierlijsten en andere decoratieve elementen waren verdwenen en de authentieke hoge deuren van de living - onbetaalbaar, tegenwoordig! - stonden stof te vergaren op zolder. Toen zegden we tegen elkaar: als we die deuren terug kunnen hangen, komt het met de rest ook wel goed. En dus hebben we het gekocht!", vertelt Yves. Het koppel volgt de laatste trends en info over architectuur en interieur. "Maar dit huis vroeg erom zijn authentieke stijl terug te vinden. Het was maar een burgerhuisje, geen authentiek herenhuis, dus waren we voor de restauratie aan minder strenge regels gebonden", verduidelijkt Yves. Toch ging het stel meteen op zoek naar sierlijsten. Ze konden een prachtige haard van pleisterkalk op de kop tikken en plaatsten alles zelf, met de hulp van hun vrienden. Elk weekend kwamen ze vanuit Amsterdam de parketvloeren, deuren en trappen grondig aanpakken... "We waren nog echte groentjes. Ik had bijvoorbeeld nog nooit een gipsplaat in mijn handen gehad. Maar dankzij de goede raad van professionals konden we zelfs de elektriciteit zelf leggen. Volgens mij kan iedereen, mits een goede begeleiding, zijn huis zelf renoveren. En dan denk ik vooral aan de jeugd, die het, zoals ik vroeger, met een beperkt budget moet doen."

### Hedendaags, klassiek, tijdloos

De bouw van de achterbouw vroeg om een veel gestructureerdere aanpak, maar qua stijl hadden Yves en Veerle hier de keus. Ze opteerden voor modern. Architect John Dericum stond hen met raad en daad bij. "Raamwerk, een dak erop, en onze leefkeuken, die nu het kloppende hart van ons huis is, was klaar!" Ze is wat hedendaagser van stijl, heel persoonlijk en bewust low budget. Yves en Veerle kozen voor Kewlox-kastjes, tekenden hun keuken van roestvrij staal zelf en lieten ze door een lokale vakman maken. De wandkast in het bureau is een ontwerp van meubelmaker Filip Janssens. "We hadden opbergruimte nodig voor de spelletjes van de kinderen, maar ook een boekenkast en een bureau... En we hadden niet veel plaats... Dat heeft Filip heel goed begrepen, want hij kwam met dit ontwerp." Het koppel trakteerde zichzelf ook op een paar designstukken: "Ik droomde al heel lang van een Eames-stoel", vertelt Yves. "Na 15 jaar lang heb ik er mezelf een cadeau gedaan." Hier en daar tref je een kunstwerk aan, maar bijvoorbeeld ook spotgoedkoop meubilair van de rommelmarkt. "Ik kan niet langs een interieurwinkel lopen zonder even binnen te wippen. Ik wil op de hoogte blijven. Maar ik zou mijn huis nooit volstouwen met overbodige spullen. Bij ons gaat het om de sfeer, we willen ons huis een ziel geven." Missie volbracht!

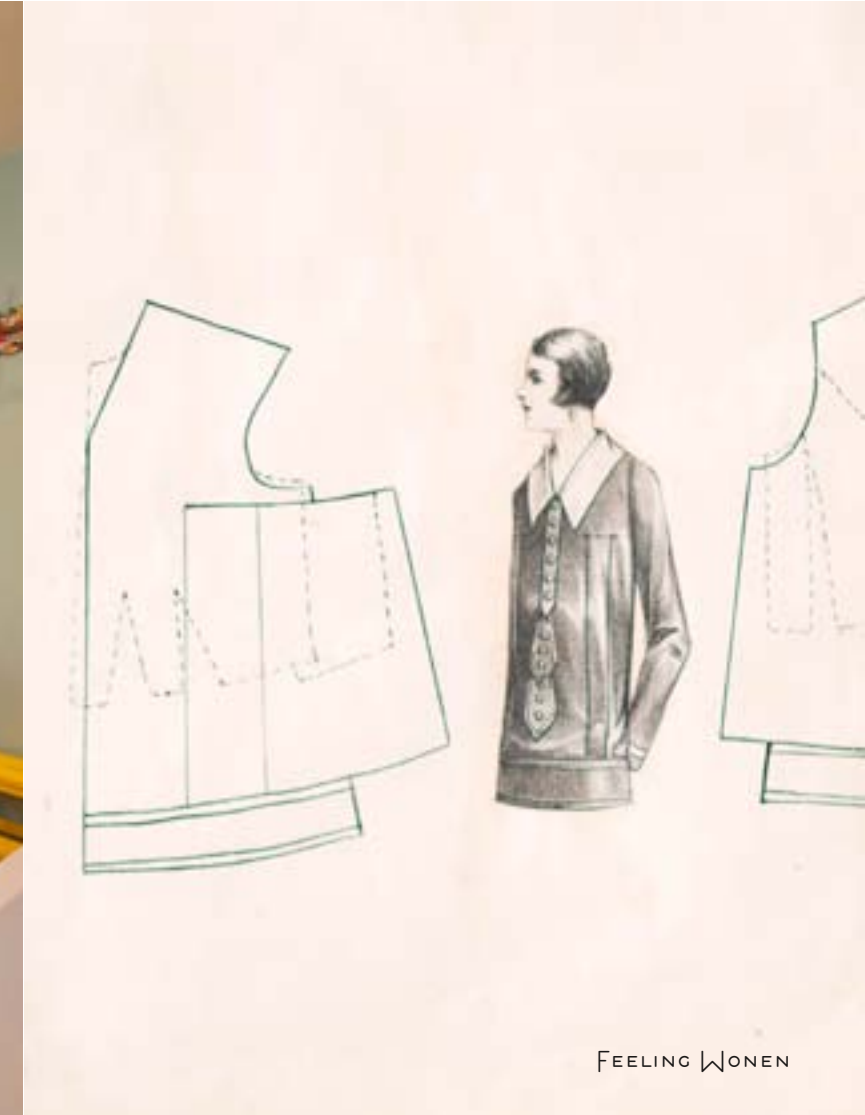


DE LEEFRUIMTE MET DE VELE SIERLIJSTEN, HET FLANDRIA-HOUTVUUR EN EEN KUNSTWERK VAN BESCHILDERDE TAKKEN VAN CHARLY VANZWIJGENHOVEN.

“  
Ik weet zeker dat iedereen, mits wat begeleiding,  
zijn huis zelf kan renoveren  
”



**HIERBOVEN:** IN DE SLaAPKAMER VAN YVES EN VEERLE WERD DE AUTHENTIEKE DENNENHOUTEN VLOER AFGESCHUURD EN GEVERNIST. PLAID 'BABY DOT' VAN HAY BIJ YDEE. BOVEN DE HAARD: SCHILDERIJ VAN CHARLY VANZWIJGENHOVEN ([WWW.CHARLYVANZWIJGENHOVEN.BE](http://WWW.CHARLYVANZWIJGENHOVEN.BE)). **HIERNAAST: RECHTS, VAN BOVEN NAAR ONDER:** BOVEN HET BED HANGEN BLADZIJDEN UIT EEN OUD NAAIBOEK. ROZE OPBERGDOOS 'BOX BOX' VAN HAY BIJ YDEE. **HIERNAAST, LINKS ONDER:** HET BADMEUBEL KAN HAAST NIET EENVODIGER: EEN IN TWEËËN GEZAAGDE HOUTEN PLANK!





BOVEN: DE KAMER VAN JOSSE. PLAID HABITAT, KINDERSTOEL 'LITTLE NOBODY' VAN HAY BIJ YDEE. ONDER: DE KAMER VAN ELLA. KEWLOX-MEUBELTJES MET DAAROP EEN WASTAFEL. MAP 'PLISSÉ' EN STOEL 'J77', BEIDE HAY BIJ YDEE.



## CREATIVITEIT TE KOOP

Yves ondervond in zijn eigen huis dat je met een paar goede ideeën, eenvoudige ingrepen en een bescheiden budget wonderen kunt doen voor je interieur.

☼ Je neemt een lange houten plank, zaagt die in tweeën, behandelt ze tegen vocht, monteert ze tussen twee wanden en voilà: een **badkamermeubel!**

☼ **Oude deuren?** Schuur ze af, bewerk ze met de verfstripper en... klaar! Resultaat: **een natuurlijke look** en een mooie **patina**.

☼ Een goedkope vloer voor de zolderkamer? **OSB-panelen met een laagje vernis** voor een zijdezachte afwerking.

☼ Laat een keuken ontwerpen en vraag een bedrijf gespecialiseerd in het plooiën van roestvrij staal ze te fabriceren. Zo krijgt u een duurzame **maatkeuken** voor een eerlijke prijs!

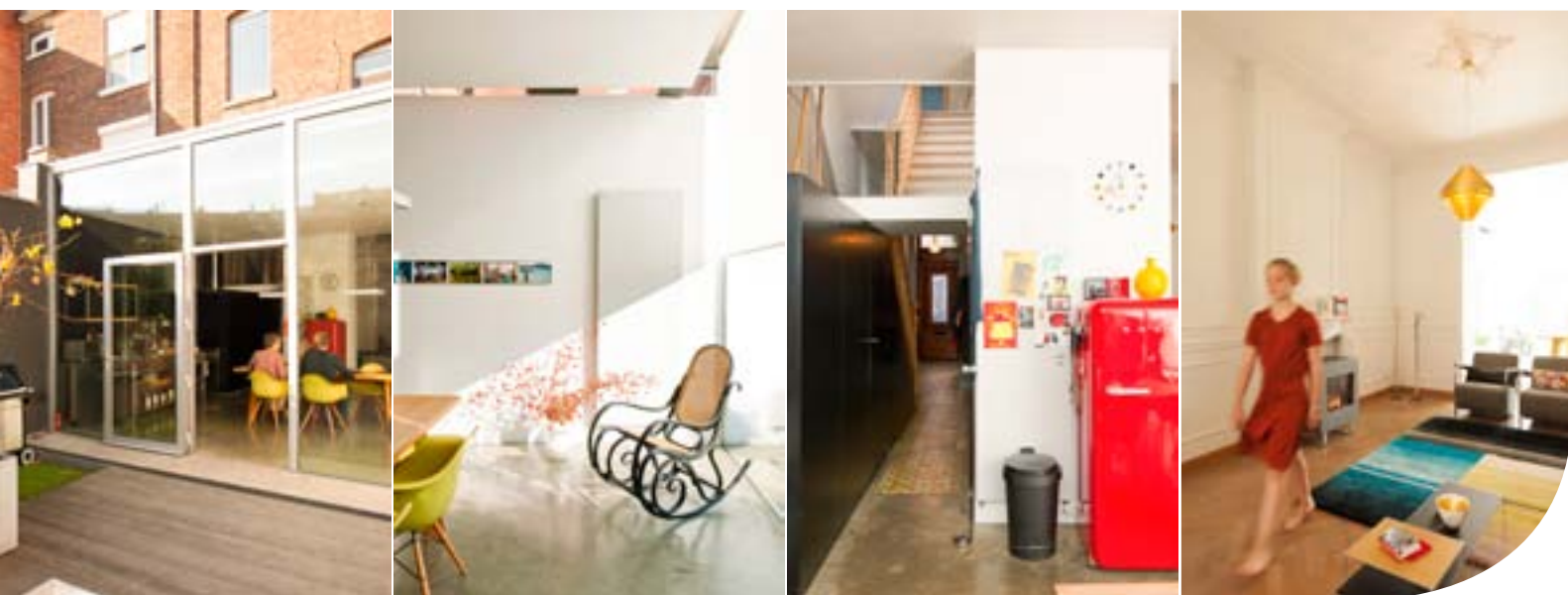
☼ **Bouwkitmeubelen**, zoals die van Kewlox, kunt u naar eigen smaak personaliseren.

☼ Originele en stemmige wandversiering: **bladzijden uit oude boeken** (hier uit een naaiboek van de oma van Veerle) of kleuren (bijvoorbeeld: **een laagje verf op de bakstenen muur**).

Nadat hij zijn eigen huis gerenoveerd had, wilde Yves zijn knowhow delen, vooral omdat hij bij zijn vroegere baan als vastgoedmakelaar gemerkt had dat mensen nood hebben aan ideeën om hun woning te verbouwen. In de reclamesector, waar hij nu werkt, draait ook alles om ideeën en esthetiek en dus heeft Yves werkelijk advies en ervaring te koop. Daar kunt u vanaf oktober mee van profiteren, want hij maakte van zijn passie zijn beroep en startte een **website** waar u terecht kunt voor **interieurideeën op maat**: [www.voorbinnen.be](http://www.voorbinnen.be). Binnenkort vertellen we u hier meer over.

# Achterlicht

HET VOLUME MET DE NIEUWE KEUKEN VERVANGT TWEDE OUDE UITBOUWEN EN VLOEIT OVER IN DE GANG MET MOOIE ORIGINELE TEGELS (3). KOELKAST VAN SMEG, HANDKLOK 'BALL CLOCK', DESIGN GEORGE NELSON (VITRA).



TUSSEN TWEDE SCHEIDINGSMUREN VERSCHIEEN EEN UITBOUW (LETTERLIJK!) UIT HET NIETS.

ZO ONTSTOND EEN EIGENTIJDSE LEEFRUIMTE WAAR HET LICHT OVERVLOEDIG BINNENVALT.

Yves vat het aanschouwelijk samen: "Voor deze uitbouw volstond het om een dak te leggen en een glaspartij te installeren." Daar komt het inderdaad ongeveer op neer. De hoogte van de scheidingsmuur werd optimaal benut voor een mooie raamhoogte (1), maar aan de binnenkant is de zoldering merkbaar lager. Daar wordt de hoogte bepaald door de openingen in de achtergevel, die nauwelijks boven de oorspronkelijke deuropeningen (2, 3, 4) uitkomen. Van dat niveauverschil werd gebruik gemaakt om aan één kant een smalle beglaasde opening te maken (2), die de keuken van extra licht en lucht voorziet. In die mate zelfs dat de middelste van de drie opeenvolgende ruimtes (4) er mee van profiteert. Ten slotte werd de achtergevel tussen de keuken en het trappenhuis opengewerkt en voorzien van glas (3) voor nog meer transparantie. Eenvoudig, maar heel efficiënt.