



# المشاركة المجتمعية

الإطار المفاهيمي وأولويات المنح



ح مؤسسة نماء الراجحي الانسانية ، ١٤٤٣ هـ

فهرسة مكتبة الملك فهد الوطنية أثناء النشر

مؤسسة نماء الراجحي الإنسانية  
المشاركة المجتمعية الإطار المفاهيمي وأولويات المنح. /  
مؤسسة نماء الراجحي الإنسانية - ط.١. - الرياض ، ١٤٤٣ هـ  
١٠٦ ص ؛ ..سم

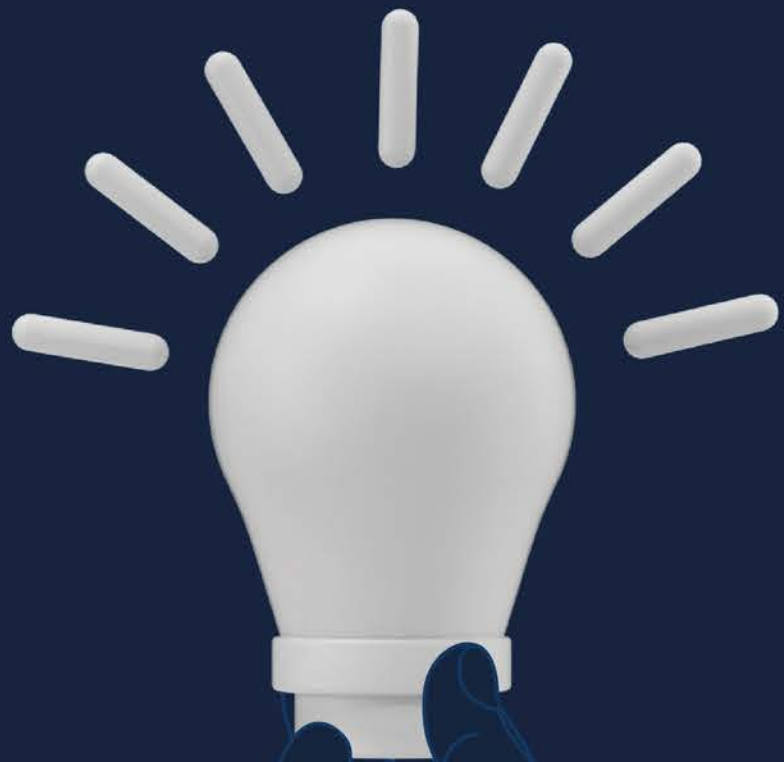
ردمك: ٩٧٨-٦٠٣-٠٤-٠٥٨١-٧

١- العمل التطوعي - السعودية ٢- الخدمة الاجتماعية - السعودية  
أ.العنوان

١٤٤٣/٧٧٧٢

ديوي ٣٦١,٥

رقم الإيداع: ١٤٤٣/٧٧٧٢  
ردمك: ٩٧٨-٦٠٣-٠٤-٠٥٨١-٧



بِسْمِ اللَّهِ الرَّحْمَنِ الرَّحِيمِ



# المحتويات

٤	المقدمة
٧	الملخص التنفيذي
١٣	منهجية العمل
١٩	القسم الأول: المدخل النظري للمشاركة المجتمعية
٢١	مفهوم المشاركة المجتمعية
٢٤	خصائص المشاركة المجتمعية
٢٥	أهداف ومنهجيات المشاركة المجتمعية
٢٧	أشكال المشاركة المجتمعية
٣٠	التطوع
٣٦	الريادة الاجتماعية
٤٥	إشراك الشباب في تصميم وتنفيذ السياسات الوطنية
٥٥	القسم الثاني: أولويات المشاركة المجتمعية
٧٥	القسم الثالث: الأدوات والتدخلات التنموية في المشاركة المجتمعية
٨٨	القسم الرابع: المبادرات والجهات ذات العلاقة بأولويات المشاركة المجتمعية
١٠١	النتائج والتوصيات
١٠٣	مراجع مختارة

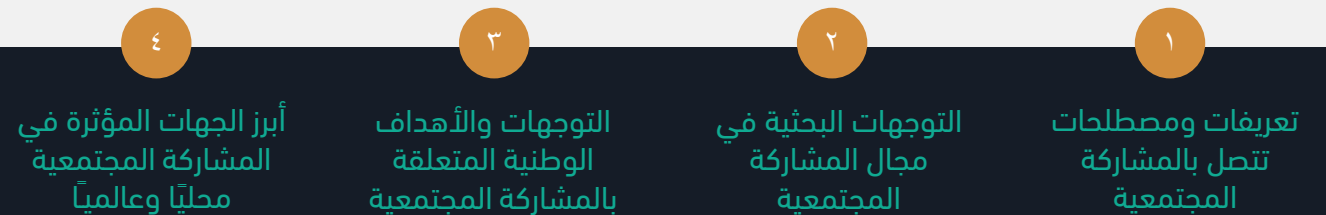
## مقدمة

انطلاقًا من إيماننا بأهمية البيانات والمعلومات في تحديد التوجهات والأولويات وتصميم البرامج والمبادرات في العمل التنموي؛ قامت مؤسسة الراجحي الإنسانية خلال عام ٢٠٢٠م - ٢٠٢١م بإعداد تقرير معرفي حول أولويات المنح في قضايا الشباب التنموية، مع التركيز على المجالات التي تتوافق مع اهتمام المؤسسة وهي (الثقافة والمعرفة - الهوية والقيم - العمل والدخل - المشاركة المجتمعية).

وقد سعى هذا التقرير الخاص بمجال **المشاركة المجتمعية** إلى المساهمة في تعريف وتحديد المكونات التالية:



ويتضمن **القسم الأول من الوثيقة** وضع الإطار المفاهيمي لقضية المشاركة المجتمعية؛ من خلال التمهيد بمدخل مختصر حول الأساس النظري لمفهوم المشاركة المجتمعية واستعراض مجموعة من التعريفات الموضحة لمعناها، وتوضيح خصائص المشاركة المجتمعية، وأهدافها ومنهجياتها، ومن ثم تم استعراض المبررات التي ساقطنا إلى التركيز على التطوع والريادة الاجتماعية وإشراك الشباب كشكل من أشكال المشاركة المجتمعية، ثم التوسع في استعراض مفهومي التطوع والريادة الاجتماعية من خلال أربعة محاور رئيسة؛ وهي:



بينما تضمن القسم الثاني من الوثيقة توضيحًا لأولويات المشاركة المجتمعية الناتجة حسب تقييم أصحاب المصلحة الأساسيين مع توضيح أهداف ومؤشرات كل أولوية. وقد شاركت عينة واسعة من أصحاب المصلحة الأساسيين في الوصول إلى أولويات المشاركة المجتمعية سواءً من شريحة الشباب والشابات البالغ عددهم (٣٧٨ شابًا وشابة)، أو من الخبراء والجهات ذات الصلة والبالغ عددها (٢٠ جهةً وخبيرًا). وقد تم استخدام عدة أدوات بحثية من أهمها: المقابلات المباشرة والمركزة - الاستطلاعات الإلكترونية - ورش العمل ومجموعات التركيز.

أما القسم الثالث من الوثيقة؛ فيوضح الأدوات والتدخلات التنموية في قضية المشاركة المجتمعية، والتي تم تحديدها من خلال إقامة ورشة عمل لجمع اقتراحات أصحاب العلاقة؛ حيث تم تصميم ورشة العمل بشكل تفاعلي يتناسب مع طبيعة هدف الورشة، ومن ثم تقييم الأدوات المقترحة خلال ورشة العمل باستخدام مصفوفة خاصة بذلك. إضافةً إلى رصد تفضيلات فئة الشباب للأدوات المقترحة، ومن ثم الخروج بقائمة نهائية للأدوات المقترحة الاستفادة منها في إنجاح التدخلات التنموية التي سيتم تنفيذها في مجال المشاركة المجتمعية.

وفي الختام يختص القسم الرابع من الوثيقة بتوضيح المبادرات المقترحة في أولويات المشاركة المجتمعية، وتحديد الجهات التي يمكن التعاون معها لتنفيذ هذه المبادرات، إضافةً إلى تحديد النطاق الجغرافي للمبادرة والشريحة المستهدفة بشكلٍ مباشر.

وختتمت الوثيقة بالخروج بمجموعة من التوصيات العامة التي تدعم النجاح والتميز في عملية توجيه وإدارة المنح في مجال المشاركة المجتمعية بمؤسسة الراجحي الإنسانية ومختلف الجهات العاملة مع الشباب.

وحرصاً من إدارة المؤسسة وعنايتها بالمنح المعرفي؛ فإننا نضع بين يدي المهتمين بتنمية الشباب في مجال المشاركة المجتمعية من مؤسسات وأفراد هذه الوثيقة التي تقدم ملخصاً لأبرز نتائج التقرير فيما يتعلق بمجال المشاركة المجتمعية، راجين أن تسهم بمساعدتهم في:

١

معرفة أهم ملامح مجال المشاركة المجتمعية في المملكة مما ينعكس على معرفة المساحات الأكثر احتياجاً للتدخل

٢

معرفة المجالات والفرص الأكثر احتياجاً ورغبة لدى الشباب

٣

توفير حزمة أدوات وتدخلات تنموية مساعدة في تحديد وتصميم المبادرات والبرامج

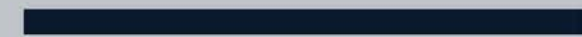
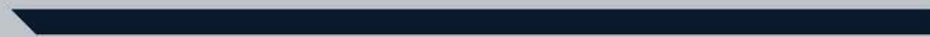
٤

الاسترشاد بالمبادرات القائمة والجهات الموجودة لبحث فرص التعاون معها والاستفادة من خبراتها

٥

معرفة أبرز اهتمامات المؤسسة وتصميم المشاريع المراد تمويلها من المؤسسة وفقاً لهذه الاهتمامات

# الملخص التنفيذي





# الملخص التنفيذي

عملت هذه الوثيقة على تحديد أولويات المنح في قضية المشاركة المجتمعية، والتي تمثل إحدى القضايا الأساسية التي تعمل مؤسسة الراجحي الإنسانية على خدمتها، كما تمثل إحدى مخرجات مشروع دراسة أولويات المنح في قضايا الشباب التنموية الذي تنفذه مؤسسة الراجحي الإنسانية بالتعاون مع شركة غدن للاستشارات وبناء القدرات.

اعتمد العمل في دراسة هذه القضية على خمس مراحل رئيسية، وهي:

١

تحديد الأساس النظري لمفهوم المشاركة المجتمعية



٢

تحديد الإطار المفاهيمي لقضية المشاركة المجتمعية



٣

تحديد أولويات المشاركة المجتمعية



٤

تحديد الأدوات والتدخلات التنموية في قضية المشاركة المجتمعية



٥

اقتراح المبادرات والجهات ذات الصلة بأولويات المشاركة المجتمعية



**الأساس النظري لمفهوم المشاركة المجتمعية:** أفضى المسح المكتبي ومراجعة الأدبيات المعنية بدراسة هذا المفهوم إلى أن "المشاركة المجتمعية" تُشكل مفهومًا واسعًا ذا معانٍ مختلفة بحسب الخلفية الثقافية والفكرية التي تنطلق منها، مما أدى إلى ظهور العديد من المعاني والتطبيقات المرتبطة بمفهوم "المشاركة المجتمعية". ومن خلال تحليل التعريفات المتعددة للمشاركة المجتمعية يمكن تحديد مجموعة من العناصر المتعلقة بالمشاركة المجتمعية على النحو التالي:

- المشاركة المجتمعية عبارة عن عملية متسلسلة ومتصلة ومستمرة، وليست سلوكًا استثنائيًا أو طارئًا.

- تسعى المشاركة المجتمعية لإشراك أصحاب المصلحة على مستويات متعددة.

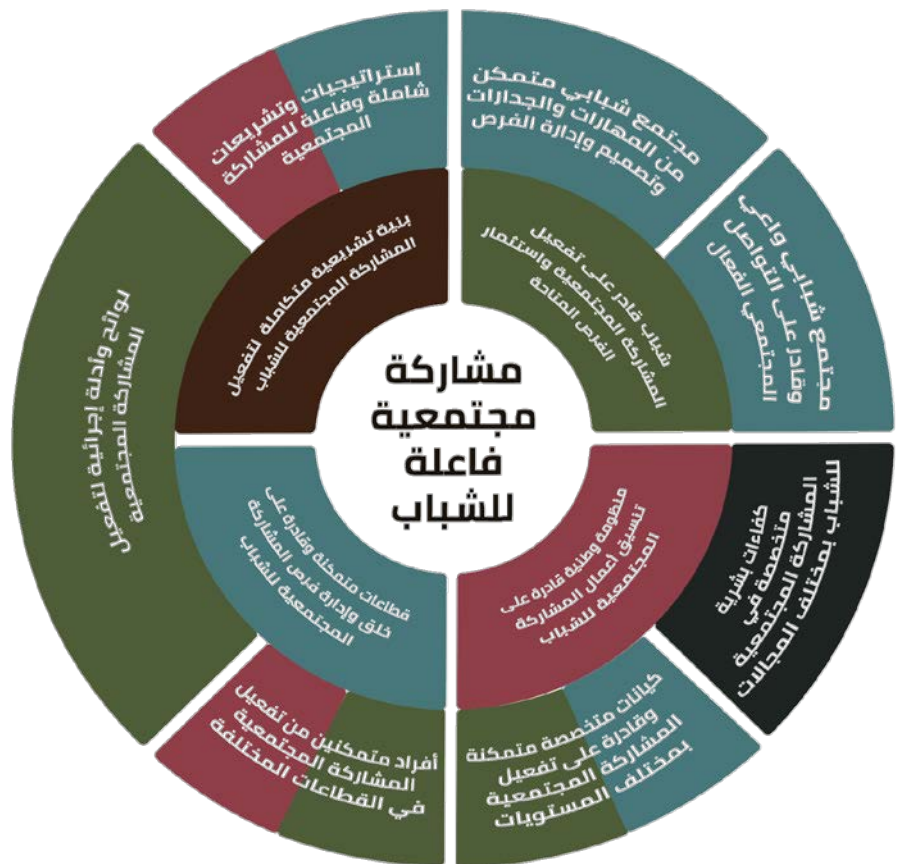
- تنطلق المشاركة المجتمعية من سياق التمكين وإيجاد الفرص لمختلف أصحاب المصلحة.

وبناءً على ما سبق تم استخلاص خصائص المشاركة المجتمعية ورصد كيفية تحويل مفهوم المشاركة المجتمعية من النظرية إلى الميدان عبر نموذج مطوّر من قبل الفريق الاستشاري للمشروع، والذي ركز على تفعيل المشاركة المجتمعية عبر العمل على ثلاثة سياقات أساسية للمشاركة المجتمعية، وهي: التطوع - الريادة الاجتماعية - إشراك الشباب في تصميم وتنفيذ السياسات الوطنية.

# الملخص التنفيذي

## الإطار المفاهيمي لقضية المشاركة المجتمعية

يُعتبر الإطار المفاهيمي أداة تحليلية فعالة لتحديد العناصر الأساسية في قضية معينة، وتحليل أجزائها، وتوضيح العلاقة بينها. وقد تم تصميم الإطار المفاهيمي لقضية المشاركة المجتمعية من خلال التعرف على واقع القضية عن قرب عن طريق إجراء المقابلات مع أصحاب العلاقة، ومن ثم تحليل البيانات التي تم جمعها، والخروج بأبرز التحديات التي تواجه القضية على ثلاثة مستويات:



١ القضايا الفرعية المرتبطة بشكل مباشر أو غير مباشر بالقضايا الرئيسية لتحقيق الهدف العام



٢ القضايا الرئيسية التي تحقق في مجملها الهدف العام



٣ الهدف العام المراد تحقيقه

# الملخص التنفيذي

## أولويات المشاركة المجتمعية

تم تحديد أولويات المشاركة المجتمعية وتقييمها من خلال العناصر الموضحة في الإطار المفاهيمي لقضية المشاركة المجتمعية، وذلك من خلال استطلاعات إلكترونية لفئة الشباب، إضافةً إلى ورشة عمل للخبراء المحليين؛ حيث تم تحديد وزن لكل طرف ليمثل جزءًا في نتيجة التقييم الكلي للأولويات، وكانت الأولويات المختارة كالآتي:

م	الأولوية	التقييم
١	رفع وعي الشباب بمفهوم المشاركة المجتمعية وخلق قنوات تواصل فعالة للتعرف على الفرص المتاحة ومشاركة المعارف والخبرات بين الشباب	٤٠%
٢	تطوير وتمكين الشباب من امتلاك مهارات وقدرات وأدوات تصميم فرص المشاركة المجتمعية وإدارتها بفاعلية	١٢%
٣	تأسيس وتطوير الكيانات المتخصصة في المشاركة المجتمعية لفئة الشباب بمختلف مجالاتها وتنسيق التعاون فيما بينها	١١%
٤	تمكين الأفراد المعنيين بتفعيل المشاركة المجتمعية للشباب داخل القطاعات المختلفة (حكومي - خاص - غير ربحي) بالمهارات والجدارات المطلوبة	١٢%
٥	تطوير وتمكين المختصين بتفعيل المشاركة المجتمعية لفئة الشباب وبناء قدراتهم في مختلف المجالات البحثية والعلمية والمهنية	١٣%
٦	صياغة استراتيجيات وتشريعات وأهداف شمولية للمشاركة المجتمعية للشباب بما يساهم في تحديد المعنيين وتوضيح أدوارهم	٩%
٧	تصميم لوائح وإجراءات عملية متوائمة مع طبيعة القطاعات المختلفة لتصميم وإدارة فرص المشاركة المجتمعية للشباب المنبثقة من التشريعات والاستراتيجيات الرسمية	٦%

# الملخص التنفيذي

## الأدوات والتدخلات التنموية في قضية المشاركة المجتمعية

تم العمل في هذه المرحلة على اقتراح أدوات تسهم في تقديم طول لقضية المشاركة المجتمعية عبر استخدام أسلوب العصف الذهني وفق محددات (الأولوية - الفئة العمرية - مدة التنفيذ). ومن ثم تقييم الأدوات المقترحة من قبل المشاركين بناءً على مجموعة من المعايير، والخروج بـ ٤٨ أداة مقترحة لاستخدامها في تحديد الأدوات التنموية المناسبة. ومن ثم عرضها على الشباب الذين قاموا باختيار ٢٣ أداة مفضلة من وجهة نظرهم، متضمنة في الجدول التالي:

١	احتضان وتطوير المبادرات والجهود التطوعية الشبابية.	١٣	تصميم أدلة مؤسسية لكيانات الريادة الاجتماعية.
٢	تصميم مناهج التعلم بالخدمة في المدارس والجامعات.	١٤	إنشاء صندوق لدعم شركات الريادة الاجتماعية.
٣	بناء بنك معلومات لتوجيه مبادرات المشاركة المجتمعية.	١٥	دعم الأندية الطلابية لتعزيز مشاركتها في تصميم وتنفيذ السياسات.
٤	تمكين الشباب من أدوات تفصي الحقائق وتحليل المعلومات.	١٦	تقديم الدعم التأسيسي والتشغيلي للمجالس واللجان الشبابية.
٥	تمكين الشباب من مهارة تصميم المبادرات وصياغة وتقديم المقترحات لصناع القرار.	١٧	إقامة ملتقيات وندوات لإبراز الكيانات المتميزة في إشراك الشباب.
٦	تأهيل الطلاب في المجال التطوعي لتقديم الإرشاد لزملائهم.	١٨	إعداد الدراسات والأبحاث الوطنية في مجال الريادة الاجتماعية.
٧	بناء منصة تدريبية للمختصين في المشاركة المجتمعية.	١٩	تحليل واقع الريادة الاجتماعية على المستوى الوطني.
٨	بناء مصفوفة لقدرات العاملين مع الشباب وتمكين المختصين من تعزيزها.	٢٠	إعداد دراسات مقارنة مع الدول الأخرى حول تفعيل العمل التطوعي وأثره.
٩	تقديم دبلوم مهني للمختصين في الريادة الاجتماعية بالشراكة مع الجهات الخارجية المتميزة.	٢١	توثيق وإبراز تجارب المجالس واللجان الشبابية المتميزة.
١٠	منصة تفاعلية لإبراز جهود المختصين في العمل التطوعي.	٢٢	إعداد دراسة لتحليل التشريعات الحالية المتعلقة بإشراك الشباب في تصميم وتنفيذ السياسات.
١١	تحليل الاحتياجات التدريبية للمجالس الشبابية والعمل على سد الفجوات.	٢٣	تعزيز قناعة صناع القرار بأهمية إشراك الشباب في تصميم وتنفيذ السياسات.
١٢	تطوير وتعزيز القدرات المؤسسية لكيانات التطوعية.		

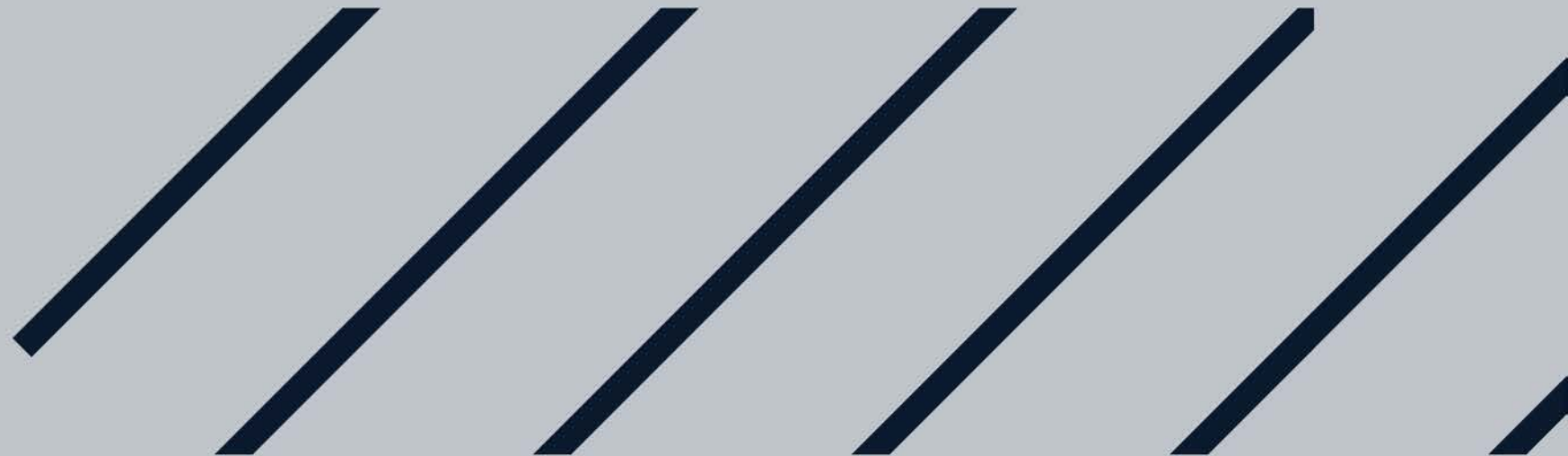
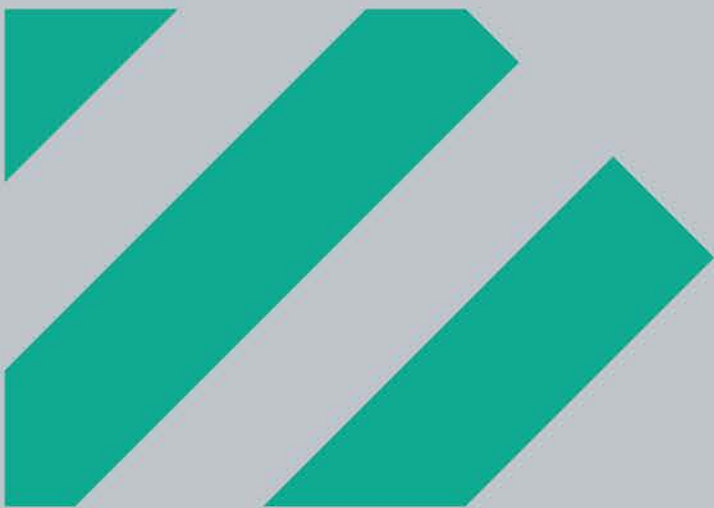
# الملخص التنفيذي

## المبادرات والجهات ذات العلاقة بأولويات المشاركة المجتمعية

خلال هذه المرحلة تم استعراض مجموعة من الجهات التي تعمل في كل قضية من هذه القضايا من خلال مصفوفة تتضمن: اسم المبادرة - الجهة المالكة / الجهة المنفذة للمبادرة / الفئة المستفيدة وتوصيف المبادرة.

وختامًا، نأمل أن تُلبي هذه الوثيقة تطلعات المستفيدين ومختلف أصحاب المصلحة وصولًا إلى تعظيم الأثر في تحديد أولويات المنح في مجال المشاركة المجتمعية لدى مؤسسة الراجحي الإنسانية ومختلف الجهات المهتمة بالشباب.

# منهجية العمل



# منهجية العمل

أُعدت هذه الوثيقة وفقاً للمراحل الموضحة في الجدول التالي:

## منهجية عمل المرحلة الأولى: المدخل النظري لقضية المشاركة المجتمعية

تم إعداد مستندٍ لتحريـر مفهوم قضية المشاركة المجتمعية وفقاً للخطوات التالية:

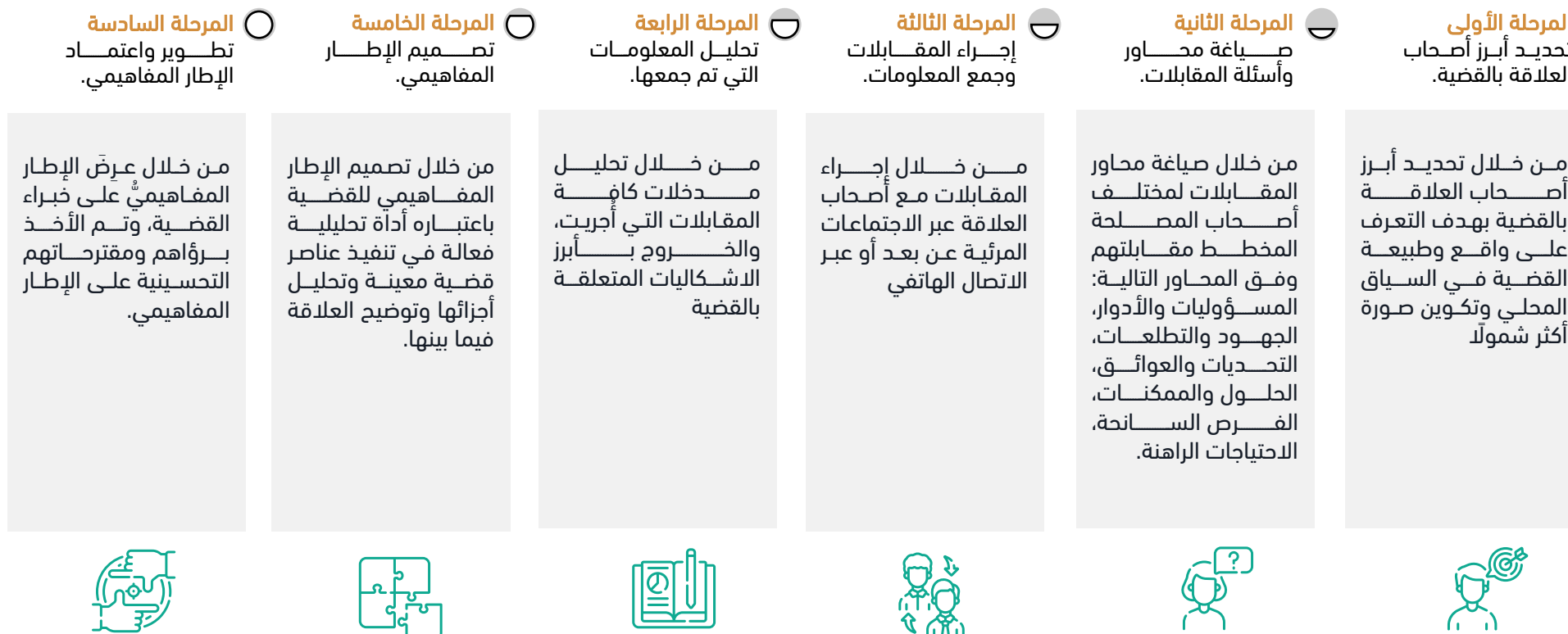


# منهجية العمل

أُعدَّت هذه الوثيقة وفقاً للمراحل الموضحة في الجدول التالي:

## منهجية عمل المرحلة الثانية: بناء الإطار المفاهيمي لقضية المشاركة المجتمعية

تم إعداد الإطار المفاهيمي لقضية المشاركة المجتمعية وفقاً للخطوات التالية:





# منهجية العمل

أُعدَّت هذه الوثيقة وفقاً للمراحل الموضحة في الجدول التالي:

## منهجية عمل المرحلة الثالثة: أولويات المشاركة المجتمعية

حُدِّثت أولويات المشاركة المجتمعية وفقاً للخطوات التالية:

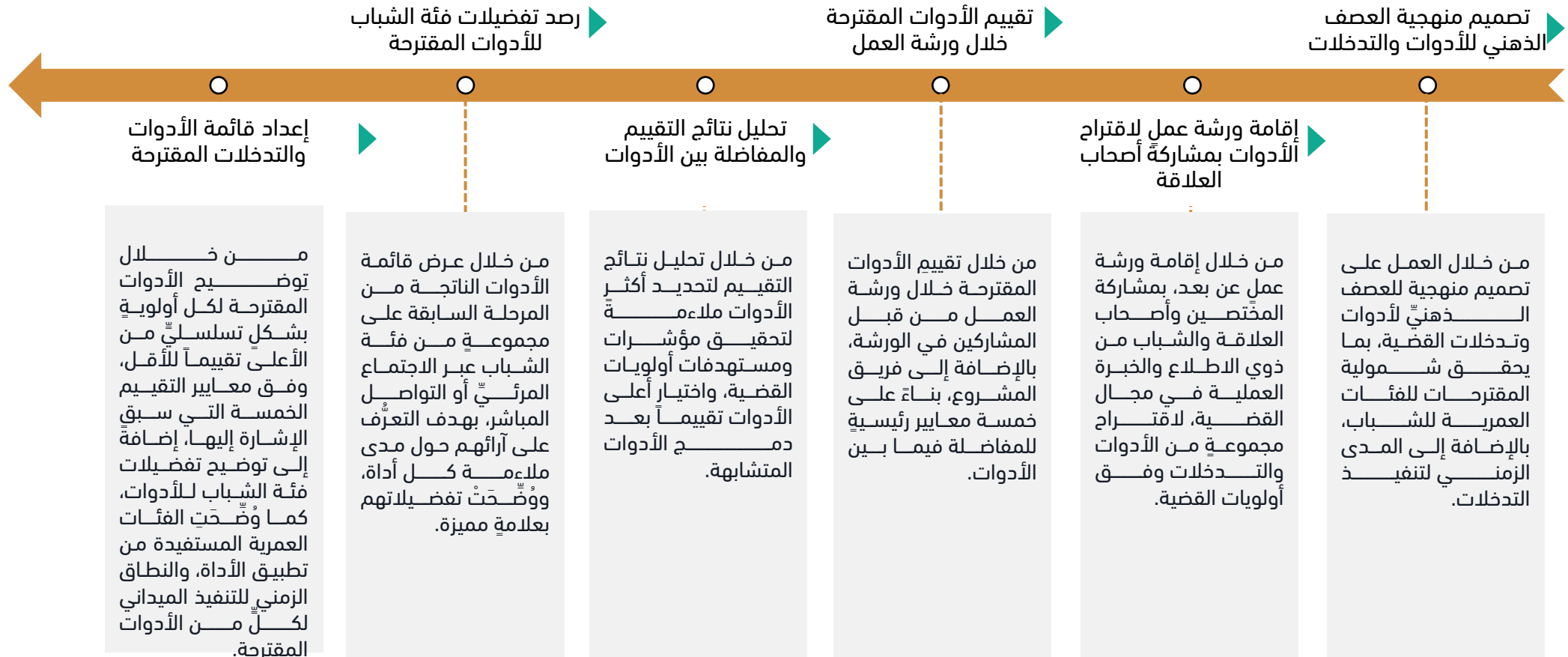


# منهجية العمل

أُعدت هذه الوثيقة وفقاً للمراحل الموضحة في الجدول التالي:

## منهجية عمل المرحلة الرابعة: الأدوات والتدخلات التنموية في القضية

حُدِّت الأدوات والتدخلات التنموية في المشاركة المجتمعية وفقاً للخطوات التالية:



أُعدت هذه الوثيقة وفقاً للمراحل الموضحة في الجدول التالي:

## منهجية عمل المرحلة الخامسة: المبادرات والجهات ذات العلاقة بأولويات المشاركة المجتمعية

حُدِّثت المبادرات والجهات ذات العلاقة بأولويات المشاركة المجتمعية وفقاً للخطوات التالية:

### الخطوة الثانية:

حصر المبادرات المتوافقة مع أولويات القضية.

من خلال حصر المبادرات المتخصصة في مجال القضية؛ مع توضيح نبذة تعريفية عن المبادرة، ونطاق تنفيذها الجغرافي، والفئة العمرية المستهدفة منها، وتوضيح التقاطعات مع أولويات القضية، بالإضافة إلى اسم الجهة المالكة للمبادرة.



### الخطوة الأولى:

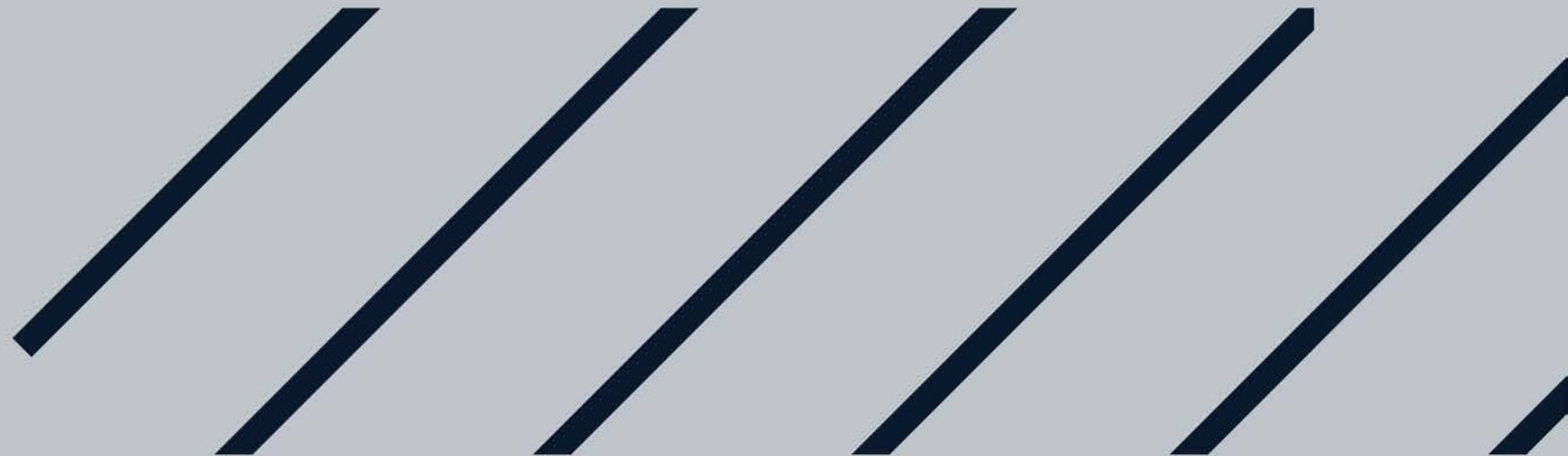
حصر الجهات المتخصصة وفق أولويات القضية.

من خلال حصر الجهات المتخصصة في مجال القضية؛ مع توضيح اسم الجهة، ونبذة تعريفية عنها، ونطاق عملها الجغرافي، وأبرز البرامج التي تقدمها لفئة الشباب، بالإضافة إلى توضيح التقاطعات مع أولويات القضية.



القسم الأول:

المدخل النظري للمشاركة المجتمعية



# القسم الأول: المشاركة المجتمعية، المفهوم والخصائص والأهداف

## مدخلٌ تعريفيٌّ بالقسم الأول:

يعمل هذا القسم على وضع إطار مفاهيمي حول قضية المشاركة المجتمعية ضمن مخرجات مشروع دراسة أولويات المنح في قضايا الشباب التنموية لمؤسسة الراجحي الإنسانية، وذلك من خلال الإجابة على الأسئلة التالية:



## المدخل النظري للمشاركة المجتمعية:

يستعرض هذا المدخل النظري مفهوم المشاركة المجتمعية من خلال المحاور التالية:

- التعريف بمفهوم المشاركة المجتمعية.
- التعريف بخصائص المشاركة المجتمعية.
- التعريف بأهداف ومنهجيات المشاركة المجتمعية.
- التعريف بأشكال المشاركة المجتمعية.
- التعريف بأشكال المشاركة المجتمعية التي سيتم التركيز عليها من جانب المؤسسة، ممثلة في:
  - التطوع.
  - الريادة الاجتماعية.
  - إشراك الشباب في تصميم وتنفيذ السياسات الوطنية.

# القسم الأول: المدخل النظري للمشاركة المجتمعية

## مفهوم المشاركة المجتمعية

تقتضي محاولة فهم مصطلح المشاركة المجتمعية الانطلاق من الجذور الأولى لهذا المصطلح؛ فنلاحظ أنه يتركب من كلمتين "المشاركة" و "المجتمعية". ويُعبر مصطلح "المشاركة" عن مفهوم واسع للغاية، وقد تكون له معانٍ مختلفة بحسب الخلفية الثقافية والفكرية التي يتم الانطلاق منها. فقد أشار بعض الباحثين إلى أن المشاركة مفهومٌ متنازعٌ عليه، مما أكسبها العديد من المعاني والتطبيقات. ويُمكن تتبع نشأة هذا المفهوم بدءًا من خمسينيات وستينيات القرن الماضي؛ حين ظهرت نظرية التنمية كبديلٍ ومنافسٍ لنظرية التحديث؛ حيث تفترض نظرية التحديث أنه لكي تتمكن الدول الفقيرة وحديثة النشأة من التطور والنمو، فإنها بحاجة إلى تعزيز النمو الاقتصادي والصناعي لديها من خلال اتباع النهج الذي سلكته الدول الغربية لتصبح دولًا متقدمة (developed)، وبالتالي استندت نظرية التحديث إلى نهجٍ يسعى لإحداث التغيير من الأعلى إلى الأسفل (up-down approach)، وهو نموذجٌ مركزي وأحادي لا يهتم بإشراك أفراد المجتمع بقدر ما يهتم بدفعهم لتطبيق سياسات التحديث بغض النظر عن الصعوبات والمشكلات التي يُمكن أن تحدث أو تتفاقم نتيجةً لذلك. وفي المقابل ظهرت نظريات التنمية لتفترض أن النمو والتطور يحدث من خلال التنمية المتوازنة لجميع جوانب الحياة، هذه التنمية التي لا يُمكن أن تتم دون مشاركة أفراد المجتمع في المشروعات والبرامج التنموية.

وبالنظر إلى الكلمة الأخرى في هذا المصطلح وهي "المجتمعية"، نجد أنها تنبثق من "المجتمع"، حيث تشير إلى أن المجتمع يجب أن يكون طرفًا أساسيًا يشارك بفاعلية في جميع مراحل التنمية؛ بما أنه المعني الأساسي بالتنمية. والمجتمع عبارة عن مجموعة من الأشخاص الذين يتواجدون في منطقة جغرافية محددة، وتجمع بينهم مصلحة مشتركة؛ مثل الارتباطات الأسرية أو الثقافية، وكل فرد في المجتمع عضو في عدة دوائر اجتماعية تقل أو تزيد بناءً على مدى اتساع أو محدودية محيطه الاجتماعي وميوله واهتماماته

# القسم الأول: المدخل النظري للمشاركة المجتمعية

وقد أورد الباحثون العديد من التعريفات للمشاركة المجتمعية، نستعرض فيما يلي بعضاً منها للوقوف على أهم العناصر المشتركة بين هذه التعريفات:



# القسم الأول: المدخل النظري للمشاركة المجتمعية

و من خلال التعريفات السابقة يمكن تحديد مجموعة من العناصر المشتركة، التي يُمكن البناء عليها لصياغة تعريف فريد للمشاركة المجتمعية:

٣ المشاركة المجتمعية تنطلق من سياق التمكين وإيجاد الفرص لمختلف أصحاب المصلحة.

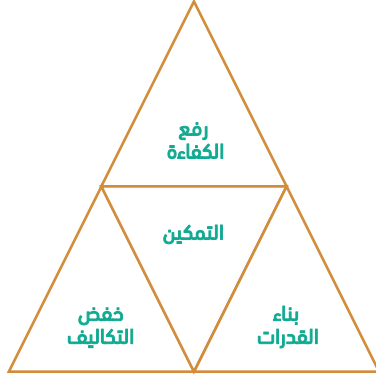
٢ المشاركة المجتمعية تسعى لإشراك أصحاب المصلحة على مستوياتٍ متعددة.

١ المشاركة المجتمعية عبارة عن عملية متسلسلة ومتصلة ومستمرة. وليست سلوكًا استثنائيًا أو طارئًا.





# القسم الأول: المدخل النظري للمشاركة المجتمعية



## خصائص المشاركة المجتمعية

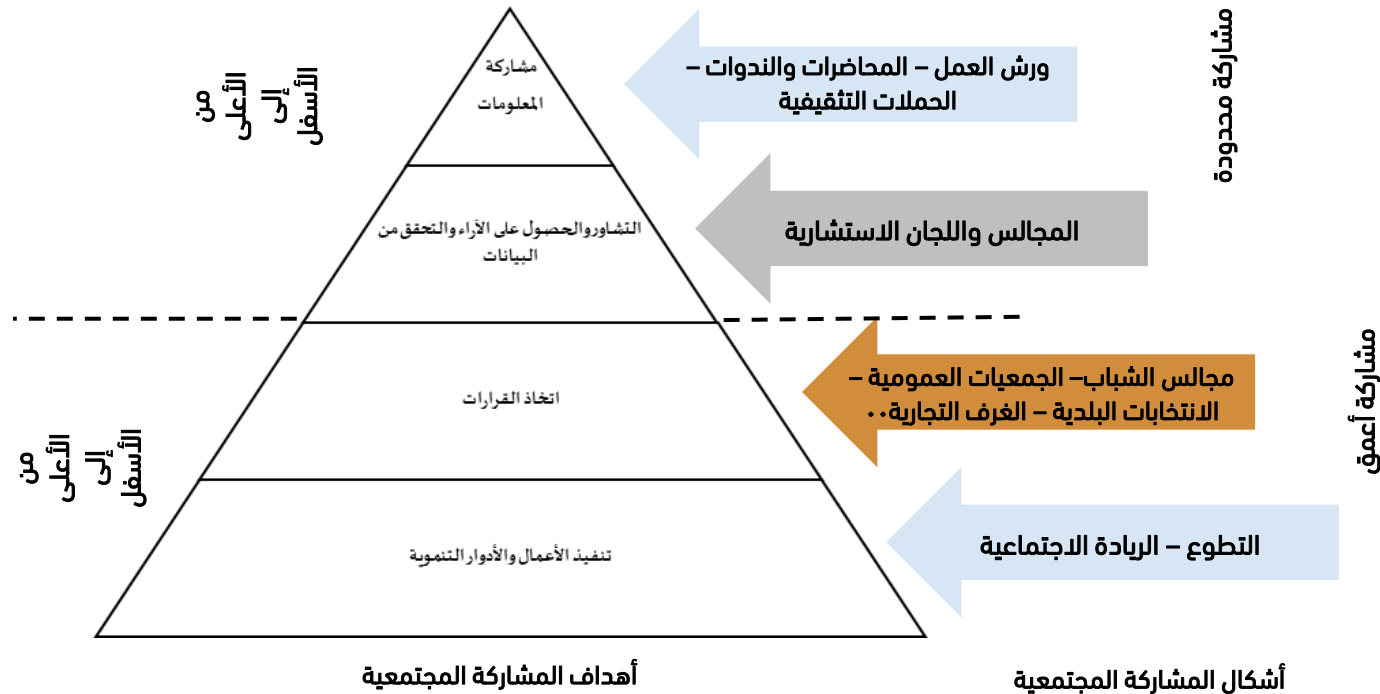
- **رفع كفاءة العمل التنموي:** حيث تساعد المشاركة المجتمعية القائمين على المشاريع التنموية في التحقق من احتياجات المستفيدين وتفضيلاتهم، واستشارتهم ودمجهم في عملية اتخاذ القرار. كما تؤدي مشاركة المستفيدين إلى تحسين تصميم المشروع أو طرق تنفيذه أو مواءمة أفضل بين خدمات المشروع واحتياجات المستفيدين بما يمكن من ابتكار وتقديم خدمات أخرى أكثر مناسبة.
- **خفض التكاليف:** تساهم مشاركة المستفيدين خاصةً وأفراد المجتمع في خفض تكاليف المشروع التنموي؛ حيث يتطوع المستفيدون وأفراد المجتمع للمساهمة في بعض أنشطة وأدوار المشروع بالجهد والوقت والخبرات، أو بالتبرعات العينية والنقدية.
- **التمكين:** وتمثل هذه الخاصية الغاية الرئيسة للمشاركة المجتمعية؛ لأنها تجعل أفراد المجتمع مبادرين للمساهمة في حل المشكلات التي تواجههم دون الحاجة للانتظار المساعدة أو الدعم من الآخرين. لذا ركزت نظريات وممارسات المشاركة المجتمعية على زيادة مساهمة المستفيدين في تصميم وتوجيه وتنفيذ المشروعات التنموية.
- **بناء القدرات:** يُعتبر العمل التنموي عملية مستمرة تتطلب انتقال المستفيدين من خانة المتلقي السلبي أو المحايد للخدمات التنموية إلى التفاعل بإيجابية عبر صور وأشكال مختلفة. لذا فإن بناء قدرات المستفيدين هو ركيزة أساسية لمفهوم المشاركة المجتمعية؛ فمن خلال بناء قدرات المستفيدين يستطيع المستفيدون أن يتولوا بعض المهام في المشروعات التنموية التي ترتقي بمهاراتهم الشخصية، وستنعكس إيجاباً على زيادة فرصهم في الحصول على وظائف أو الاستقرار الاجتماعي، ومثال ذلك تكليف المستفيدين ببعض المهام الإدارية في المشروعات التنموية، أو تسليمهم جزءاً من المهام التشغيلية أو المهام الإشرافية والرقابية لعملية التنفيذ. كما قد يساهم بناء قدرات المستفيدين في ضمان استدامة المشروع بعد انتهائه.

# القسم الأول: المدخل النظري للمشاركة المجتمعية

## أهداف ومنهجيات المشاركة المجتمعية

تتعدد أهداف المشاركة المجتمعية إلا أنها تتفق على غاية واحدة وهي أهمية مساهمة أفراد المجتمع في تحقيق التنمية. كما تتعدد أشكال المشاركة المجتمعية من زمن لآخر، ومن بيئة لأخرى؛ بحسب ظروف هذه البيئة وطبيعة التحديات التنموية الموجودة. وقد قسم بعض الباحثين المشاركة المجتمعية إلى منهجيتين أساسيتين، هما: من الأعلى إلى الأسفل ( up-down approach ) ، ومن الأسفل إلى الأعلى (bottom- up approach). ورغم أن عملية المشاركة يمكن أن تتم باستخدام هاتين المنهجيتين، إلا أن المنهجية الثانية تُعتبر أقرب إلى روح المشاركة من المنهجية الأولى.

ويستعرض النموذج التالي أهداف المشاركة المجتمعية والمناهج والأطر التنظيمية التي يمكن أن يتم من خلالها إشراك المجتمع:



# القسم الأول: المدخل النظري للمشاركة المجتمعية

من خلال الشكل أعلاه (الذي تم تطويره استنادًا إلى البيانات التي تم الحصول عليها من المراجع العلمية التي ناقشت مفهوم المشاركة المجتمعية) يُمكننا القول بأن تفعيل المشاركة المجتمعية يهدف إلى تحقيق أربعة أهداف رئيسية، هي:

٤  
تفعيل المشاركة المجتمعية بهدف مشاركة المعلومات ذات الصلة مع أفراد المجتمع أو المعنيين. وتُعتبر شفافية البيانات والملتقيات والحملات الإعلامية والتثقيفية أمثلة على الأشكال التي يُمكن تحقيق هذا الهدف من خلالها.

٣  
تفعيل المشاركة المجتمعية بهدف التشاور والتعرف على آراء المستفيدين والتحقق من البيانات. وتُعتبر المشاركة في مجالس المناطق أو بعض اللجان الاستشارية أو ورش العمل أمثلة على الأشكال التي يُمكن تحقيق هذا الهدف من خلالها.

٢  
تفعيل المشاركة المجتمعية بهدف مشاركة أفراد المجتمع في اتخاذ القرار حول المجالات ذات الصلة بهم. ويعتبر إشراك الشباب في تصميم وتنفيذ السياسات عبر إشراكهم في مجالس الإدارات أو الجمعيات العمومية بالمنظمات غير الربحية أو المجالس البلدية واللجان الشبابية بالمنظمات الحكومية أو شبه الحكومية من الصور المهمة التي يُمكن تحقيق هذا الهدف من خلالها.

١  
تفعيل المشاركة المجتمعية بهدف الاستفادة من طاقات أفراد المجتمع في القيام بالأدوار والأعمال التنموية، وله أشكال متعددة. ويعتبر التطوع أو مشروعات الريادة الاجتماعية أو برامج التعلم بالخدمة في المدارس والجامعات أمثلة على الأشكال التي يُمكن تحقيق هذا الهدف من خلالها.

كما أوضح الشكل أن هناك عاملين أساسيين يؤثران على تحليل هذه الأشكال، هما:

ويقصد به درجة عمق العلاقة من حيث القدرة على مستوى مساهمة أفراد ومنظمات المجتمع وطول المدة الزمنية أو محدودية مساهمة أفراد ومنظمات المجتمع وقصر المدى الزمني.

١  
عمق المشاركة

ويقصد به طبيعة العلاقة مع المجتمع من حيث النهج الذي تنطلق منه (من الأعلى إلى الأسفل) أو (من الأسفل إلى الأعلى)، وهو ما يُعبر بشكل أكثر وثوقًا ودقة عن مفهوم المشاركة المجتمعية.

١  
اتجاه العلاقة

# القسم الأول: المدخل النظري للمشاركة المجتمعية

## أشكال المشاركة المجتمعية:

استعرضت الصفحات السابقة مفهوم المشاركة المجتمعية، وأهدافه، وأشكاله. ويوضح استعراض الخطة الاستراتيجية للمؤسسة ٢٠١٩ - ٢٠٢٢ أن مؤسسة الراجحي الإنسانية تسعى من خلال عملها في قضية المشاركة المجتمعية إلى تحقيق النتيجة التالية: شباب يشعرون بمسؤوليتهم نحو مجتمعهم ويساهمون في بنائه وتنميته.

وللوصول إلى نتيجة أكثر وضوحًا حول المساهمة المتوقعة من مؤسسة الراجحي الإنسانية في هذه القضية يتم تصميم مصفوفة مقترحة لتحديد التقاطعات بين أهداف المشاركة المجتمعية والشكل الأكثر قدرةً على تحقيق هذه النتيجة، سواءً من حيث تقاطعه مع أكثر من هدف من الأهداف الأربعة التي تم تحديدها للمشاركة المجتمعية أو من خلال تحقيق هذا الشكل لهذين العاملين المؤثرين: (١) اتجاه العلاقة، (٢) وعمق المشاركة.

# القسم الأول: المدخل النظري للمشاركة المجتمعية

المشاركة المجتمعية: شباب يشعرون بمسؤوليتهم نحو مجتمعهم ويساهمون في بنائه وتنميته								القضية
تنفيذ الأعمال التنموية		المشاركة في اتخاذ القرار		التعرف على آراء المستفيدين والتحقق من البيانات		مشاركة البيانات		أهداف المشاركة المجتمعية
عمق المشاركة	اتجاه العلاقة	عمق المشاركة	اتجاه العلاقة	عمق المشاركة	اتجاه العلاقة	عمق المشاركة	اتجاه العلاقة	أشكال المشاركة المجتمعية
مشاركة أعمق	من الأسفل إلى الأعلى	مشاركة أعمق	من الأسفل إلى الأعلى	مشاركة أعمق	من الأسفل إلى الأعلى	مشاركة أعمق	من الأسفل إلى الأعلى	التطوع
مشاركة أعمق	من الأسفل إلى الأعلى	مشاركة أعمق	من الأسفل إلى الأعلى	مشاركة أعمق	من الأسفل إلى الأعلى	مشاركة أعمق	من الأسفل إلى الأعلى	الريادة الاجتماعية
مشاركة أعمق	من الأسفل إلى الأعلى	مشاركة أعمق	من الأسفل إلى الأعلى	مشاركة أعمق	من الأسفل إلى الأعلى	مشاركة أعمق	من الأسفل إلى الأعلى	برامج التعلم بالخدمة
مشاركة أعمق	من الأسفل إلى الأعلى	مشاركة أعمق	من الأسفل إلى الأعلى	مشاركة أعمق	من الأعلى إلى الأسفل	مشاركة أعمق	من الأعلى إلى الأسفل	إشراك الشباب في تصميم وتنفيذ السياسات
مشاركة أعمق	من الأسفل إلى الأعلى	مشاركة محدودة	من الأعلى إلى الأسفل	مشاركة محدودة	من الأعلى إلى الأسفل	مشاركة محدودة	من الأعلى إلى الأسفل	العضوية في المجالس البلدية والغرف التجارية والنقابات المهنية واللجان الشبابية
مشاركة محدودة	من الأعلى إلى الأسفل	مشاركة محدودة	من الأعلى إلى الأسفل	مشاركة محدودة	من الأعلى إلى الأسفل	مشاركة محدودة	من الأعلى إلى الأسفل	المشاركة في مجالس المناطق أو اللجان الاستشارية أو ورش العمل والأبحاث
مشاركة محدودة	من الأعلى إلى الأسفل	مشاركة محدودة	من الأعلى إلى الأسفل	مشاركة محدودة	من الأعلى إلى الأسفل	مشاركة محدودة	من الأعلى إلى الأسفل	الملتقيات والحملات الإعلامية والتثقيفية

# القسم الأول: المدخل النظري للمشاركة المجتمعية

يتضح من الجدول أعلاه أن التطوع والريادة الاجتماعية والتعلم بالخدمة إضافة إلى إشراك الشباب هي الأشكال الأكثر تحقيقًا لأهداف المشاركة المجتمعية، لاسيما أن النتيجة التي تطمح مؤسسة الراجحي الإنسانية لتحقيقها في هذه القضية تُركز على شريحة الشباب التي تمثل أكبر شريحة إجتماعية مقبلة على التطوع حسب تقرير مسح العمل التطوعي ٢٠١٨م الذي نشرته الهيئة العامة للإحصاء. كما أن الشباب يمثلون أعلى الشرائح الاجتماعية إقبالًا على تأسيس مؤسسات الريادة الاجتماعية، فقد لوحظ أن معدل الرواد الاجتماعيين في الولايات المتحدة الأمريكية من الشباب ما بين (١٨ - ٤٤ عامًا) يزيد عن ٣٠%.



ومما يؤيد صحة هذا الاختيار أن هذه الأشكال تتوافق مع طبيعة السياق الثقافي والاجتماعي السعودي. كما أصبحت بعض الأهداف والأشكال الأخرى للمشاركة المجتمعية أكثر شيوعًا، ويتم تنفيذها على نطاق واسع مثل مشاركة المعلومات بالرغم من وجود بعض التحديات في طبيعة ونوعية ودقة البيانات التي يتم مشاركتها. كما لوحظ أن بعض هذه الأشكال التي تم اختيارها مثل التطوع قد أصبحت من التوجهات والمستهدفات الوطنية ذات الأولوية. ومما يؤكد على أهمية دعم برامج الريادة الاجتماعية أيضًا أنها تقوم بدور مؤثر كأحد الروافد المميزة للعمل التنموي والنمو الاقتصادي في الدول المتقدمة، مما دعا البعض إلى إطلاق وصف "القطاع الرابع" عليها؛ نظرًا لأهميتها ودورها الهام في تحقيق التنمية المستدامة وتقديم الحلول المبتكرة للمشكلات الاجتماعية وفقًا لفلسفة ومنهجية وأدوات تستند إلى إشراك الآخرين بشكل كبير في تطوير الحلول وتصميم المنتجات والخدمات.

وأخيرًا يجب التأكيد على إمكانية تحقيق الأهداف والأشكال الأخرى للمشاركة المجتمعية من خلال تفعيل التطوع والريادة الاجتماعية، فعلى سبيل المثال لوحظ أن الجمعيات في حال تفعيل التطوع بالشكل الصحيح تقوم بمشاركة المعلومات مع المتطوعين، كما تهتم بأرائهم وتقييمهم، مما يشير إلى أثر تفعيل التطوع على زرع ثقافة المشاركة بين جميع أصحاب المصلحة داخل الجمعية وخارجها. كما أن الصور الخاصة بإشراك الشباب تعتبر متنوعةً وواسعة بحيث يمكن تطبيقها وتنزيلها على واقع الحال من جهةٍ لأخرى ومن مكانٍ لآخر؛ حسب طبيعة المبادرة والنتائج المرجو تحقيقها والمساحات المتاحة للعمل.

# القسم الأول: المدخل النظري للمشاركة المجتمعية

## مفهوم التطوع

قد يبدو تعريف نشاط التطوع سهلاً، فهو من الموضوعات التي يُدلي خلالها كل شخص بتفسيره وفهمه الخاص حسب بيئته وثقافته وتجاربه في الحياة. وبناء على ذلك يختلف تعريف التطوع باختلاف زاوية نظر الباحث وتخصصه العلمي. وقد قام العديد من الباحثين بدراسة تعريف التطوع قديماً وحديثاً. ولا يزال تعريف التطوع أحد الموضوعات الأكثر إثارة للنقاش والاختلاف بين الباحثين في العمل التطوعي. ولكن في المقابل قامت العديد من الدول باختيار وتبني تعريف وطني موحد للتطوع ساهم في حسم العديد من النقاشات حول تعريف العمل التطوعي.

ويُعرّف التطوع في نظام العمل التطوعي السعودي بأنه: كل جهدٍ أو عملٍ يقدمه شخصٌ ذو صفة طبيعية واعتبارية طوعية؛ رغبةً منه في خدمة المجتمع، وتنميته. (نظام التطوع السعودي، ١٤٤١هـ، ص ١)

كما يُعرّف المتطوع في نظام العمل التطوعي السعودي بأنه: كلُّ من يقدم عملاً تطوعياً دون اشتراطٍ مقابلٍ مادي أو معنوي. (نظام التطوع السعودي، ١٤٤١هـ، ص ١) وبناءً عليه يُبنى التطوع على ثلاثة أركانٍ أساسية لابد من توافرها سوياً لاعتبار أي عملٍ تطوعياً، سواء على المستوى الفردي أو الجماعي أو التنظيمي، وهذه

## الأركان هي:

٣

أن يتم العمل التطوعي دون اشتراطٍ مقابلٍ مادي أو معنوي

٢

أن يهدف العمل التطوعي إلى خدمة المجتمع، وتنميته.

١

أن يتم العمل التطوعي طوعيةً، وبشكلٍ اختياري

# القسم الأول: المدخل النظري للمشاركة المجتمعية

## التوجهات البحثية في التطوع

من خلال مراجعة البحوث السابقة المهمة بدراسة التطوع يتبين أن النظريات والبحوث التي تناولت التطوع تدور حول موضوعات متعددة تتأثر بالاهتمامات والتخصصات العلمية والعملية للباحثين أو الممارسين أو الجهات التي تقوم بدراسة التطوع أكاديمية كانت أو استشارية أو مجتمعية، ومن أبرز هذه الموضوعات:

٤

دوافع المتطوعين وأثرها على زيادة معدلات التطوع.

٣

الاتجاهات الحديثة للتطوع.

٢

الجذور الثقافية والتاريخية المختلفة وأثرها على فهم وممارسات التطوع.

١

تعريف العمل التطوعي وأنواعه المتعددة.

٨

العوائق الاقتصادية والاجتماعية للتطوع.

٧

السياسات الحكومية أو المؤسسية ذات العلاقة بالتطوع.

٦

العلاقة بين التطوع والصحة الجسدية والنفسية.

٥

فلسفة وممارسات إدارة المتطوعين وعمليات التطوع في المنظمات غير الربحية.



# القسم الأول: المدخل النظري للمشاركة المجتمعية

## التوجهات والمستهدفات الوطنية في التطوع

تمثل رؤية المملكة ٢٠٣٠ محطة تحول مفصلية في واقع العمل التطوعي؛ حيثُ نقلته لآفاقٍ جديدة، وأتاحت له مساحات واسعة للعمل تحت عناوين مميزة مثل (مأسسة العمل التطوعي)، ويتضح ذلك جلياً من خلال الأهداف المحددة في وثيقة الرؤية، وبرنامج التحول الوطني، والبرامج الأخرى.

ومن هذه التغيرات الهامة تحديد المرجعية الإدارية للعمل التطوعي في المملكة العربية السعودية ضمن مسؤوليات وزارة الموارد البشرية والتنمية الاجتماعية وفقاً للأمر السامي رقم ٤٣٦٣٥ بتاريخ ٢٨/٨/١٤٣٩هـ، إضافةً إلى قرار مجلس الوزراء رقم ٤٥٧ وتاريخ ٢٢ / ٨ / ١٤٣٩هـ، الذي نص على الارتباط التنظيمي والإداري للوحدات الإدارية في الجهات المشرفة على الجمعيات والمؤسسات الأهلية التي تدخل ضمن اختصاصها الفني، وتنظيم علاقة هذه الوحدات الإدارية مع وزارة الموارد البشرية والتنمية الاجتماعية بصفتها جهة الاختصاص الأصيل، والجهة المشرفة إدارياً، وفنياً على الجمعيات، والمؤسسات الأهلية.

ومن خلال استعراض النشرة التفصيلية لبرامج تحقيق الرؤية، والخطة التنفيذية لبرنامج التحول الوطني يمكن تحديد المستهدفات الخاصة بالتطوع على النحو الموضح في الجدول التالي:

المستوى الثالث	المستوى الثاني	المستوى الأول	محاور الرؤية
تشجيع العمل التطوعي	رفع مستوى تحمل المواطن للمسؤولية	تمكين المسؤولية الاجتماعية	وطن طموح

(وثيقة رؤية المملكة ٢٠٣٠، ٢٠١٦)، (الخطة التنفيذية لبرنامج التحول الوطني، ٢٠١٧)

وقد حدد مجلس الشؤون الاقتصادية والتنمية مؤشرين أساسيين لمتابعة تحقيق هذه الأهداف الوطنية، وهما:

١. الوصول إلى مليون متطوع سنوياً في ٢٠٣٠.
٢. رفع القيمة الاقتصادية للتطوع إلى ٤٥٠ مليون ريال في ٢٠٣٠.

# القسم الأول: المدخل النظري للمشاركة المجتمعية

كما تم تحديد مؤشرات مرحلية خاصة بهذه الأهداف ضمن برنامج التحول الوطني، وهي:

١. زيادة عدد المتطوعين في المملكة إلى ٣٠٠ ألف متطوع في ٢٠٢٠م.

٢. زيادة القيمة الاقتصادية للتطوع في المملكة للفرد الواحد إلى ١٥ ريال في ٢٠٢٠م.

وبناءً على ذلك فقد قامت الإدارة العامة للعمل التطوعي في وزارة الموارد البشرية والتنمية الاجتماعية بتحديد خمسة مؤشرات أساسية للعمل التطوعي، وهي:

١. عدد المتطوعين.

٢. القيمة الاقتصادية.

٣. عدد الساعات التطوعية.

٤. عدد الفرص التطوعية.

٥. رضا المتطوعين عن تجربة التطوع.

وقد شهد عام ٢٠١٩ نقلة نوعية في العمل التطوعي في المملكة، وجاءت نتائج الإحصائيات التي قامت بها وزارة الموارد البشرية والتنمية الاجتماعية في مطلع العام الحالي مثيرة للاهتمام بواقع ١٨٠٧٣٥٠٦٢٥ ساعة تطوعية. وبينما استهدفت الوزارة الوصول بعدد المتطوعين في المملكة إلى ١٢٠ ألف متطوع، بلغ عدد المتطوعين أكثر من ١٩٢ ألفاً. كما تمت إتاحة نحو ٣٠٠ ألف فرصة تطوعية في حين كان المستهدف توفير حوالي ٤٨ ألف فرصة. وفيما سبق تأكيد على أن التطوع أصبح اتجاهاً وطنياً ثابتاً، له مستهدفاته ومؤشراته التي يسعى الجميع إلى تحقيقها سعياً نحو زيادة نسبة المشاركة المجتمعية وتحقيق التنمية المستدامة.

# القسم الأول: المدخل النظري للمشاركة المجتمعية

## أبرز الجهات المؤثرة في التطوع محلياً وعالمياً

تم اختيار هذه الجهات على سبيل المثال وليس الحصر، وتمت مراعاة ثلاثة معايير أساسية لاختيارها، وهي:

- أن تكون الجهة قيادية أو رائدة في المجال.
- تنوع المنتجات والخدمات التي تقدمها.
- اتساع النطاق الجغرافي الذي تقدم فيه المنتجات والخدمات سواءً على الصعيد الدولي أو الوطني.

<b>مركز التميز لتطوير المنظمات غير الربحية: السعودية (إدامة)</b> <ul style="list-style-type: none"><li>○ يعتبر مشروع إدامة أحد مبادرات المركز التابع لجامعة الملك فهد للبترول والمعادن وبرعاية كريمة من مؤسسة السبيعي الخيرية. ويعتبر معيار إشراك المتطوعين في المنظمات غير الربحية أحد المنتجات التي أطلقت ضمن هذه المبادرة الوطنية الكبيرة في ٢٠١٦م. وقد تم اعتماده في ٢٠١٩م من وزارة الموارد البشرية والتنمية الاجتماعية ليكون المعيار الوطني في إشراك المتطوعين.</li></ul>	<b>مجالات العمل:</b> <ul style="list-style-type: none"><li>○ تطوير ونشر الأدلة المعرفية (علمية وعملية) عن التطوع وإدارة المتطوعين.</li><li>○ دعم تأسيس وتفعيل إدارات التطوع.</li><li>○ تطوير برامج تأهيلية للمتطوعين، مدراء التطوع، الجهات المستقطبة للمتطوعين.</li><li>○ عقد الملتقيات والفعاليات للتحفيز على العمل التطوعي ودراسة دوافعه وأنماطه وآثاره في الواقع السعودي.</li><li>○ إجراء البحوث والدراسات ذات الصلة.</li></ul>
<b>منصة العمل التطوعي: السعودي NVG</b> <p>منصة وطنية للعمل التطوعي، توفر بيئة آمنة تخدم وتنظم العلاقة بين الجهات الموفرة للفرص التطوعية والمتطوعين في السعودية. ويتم من خلالها توفير بنك من الفرص التطوعية العامة والتخصصية ذات الأثر الاجتماعي والاقتصادي. وتيسر وصول المتطوعين للفرص التطوعية بكل يسر وسهولة.</p>	<b>مجالات العمل:</b> <ul style="list-style-type: none"><li>○ توجيه الجمعيات المتعاونة مع المؤسسة للتفاعل مع المنصة عن طريق نشر الفرص واستقطاب المتطوعين.</li><li>○ بناء قدرات المتطوعين والجهات المفعلة للمتطوعين.</li><li>○ رصد الممارسات والتوجهات التطوعية في المجتمع السعودي.</li><li>○ قياس العوائد من التطوع على مختلف أصحاب المصلحة.</li></ul>

# القسم الأول: المدخل النظري للمشاركة المجتمعية

<p><b>مجالات العمل:</b></p> <ol style="list-style-type: none"><li>١. التدريب والفعاليات.</li><li>٢. الاستشارات.</li><li>٣. معايير الجودة لمنظمات القطاع غير الربحي.</li><li>٤. المنشورات.</li></ol>	<p><b>المجلس الوطني للمنظمات التطوعية: المملكة المتحدة <a href="#">NCVO</a></b></p> <p>هي أكبر شبكة للجمعيات الخيرية والتطوع في المملكة المتحدة، حيث يشترك بعضويتها أكثر من ١٤٠٠٠ منظمة تطوعية من جميع الأحجام.</p>
<p><b>مجالات العمل:</b></p> <ol style="list-style-type: none"><li>١. إيجاد قنوات لتسهيل العمل بين مختلف أصحاب المصلحة في العمل التطوعي.</li><li>٢. تنظيم ومأسسة العمل التطوعي.</li><li>٣. إلهام أفراد المجتمع وتحفيزهم للتطوع، وتسهيل تطوعهم، والسعي لتقدير جهودهم.</li></ol>	<p><b>نقطة ضوء: الولايات المتحدة <a href="#">Point of Light</a></b></p> <p>منظمة دولية غير ربحية تركز جهودها لإشراك المزيد من الأفراد والموارد في حل المشاكل الاجتماعية الخطيرة من خلال التطوع.</p>
<p><b>مجالات العمل:</b></p> <ol style="list-style-type: none"><li>١. التدريب والفعاليات.</li><li>٢. أدلة الممارسات التطوعية المختلفة.</li><li>٣. إعداد البحوث والدراسات.</li><li>٤. تعديل وتطوير السياسات الحكومية ذات العلاقة وتمثيل مصالح الجهات التطوعية لدى الجهات الحكومية.</li></ol>	<p><b>منظمة التطوع الوطنية في استراليا: <a href="#">Australia Volunteering</a></b></p> <p>منظمة وطنية تأسست بموجب نظام تأسيس الجمعيات في كانبرا عاصمة استراليا الصادر عام ١٩٩١م والمعتمد رسميًا في ١٩٩٨. ويعتبر نتيجة لاندماج منطمتين هما الجمعية الأسترالية للتطوع والرابطة الوطنية للتطوع.</p> <p>وتعتبر من المنظمات الرائدة في إعداد ونشر الممارسات الاحترافية للعمل التطوعي، وإعداد البحوث والدراسات حول العمل التطوعي، وبناء قدرات المنظمات غير الربحية في مجال استقطاب وإدارة المتطوعين.</p>



# القسم الأول: المدخل النظري للمشاركة المجتمعية

## الريادة الاجتماعية

### مفهوم الريادة الاجتماعية

يُعد مفهوم الريادة المجتمعية مفهومًا حديثًا نسبيًا، ويتقاطع مع ريادة الأعمال في العديد من العناصر والأفكار، كما يستخدم العديد من أدوات ريادة الأعمال مع اختلاف كبير في المنطلقات والغايات. وينعكس ذلك دون شك على الوسائل والطرق والأدوات. وقد نشأ مفهوم الريادة المجتمعية في الدول الأوروبية في القرن الميلادي التاسع عشر على شكل تعاوانيات زراعية وصناعية نشأت بدوافع اقتصادية لحماية وتعزيز دور أفراد المجتمعات في العملية الاقتصادية؛ مثل حماية حقوق المنتجين والمستهلكين من تغول الشركات الكبيرة. وحظيت هذه التعاوانيات ومثيلاتها من مؤسسات الريادة المجتمعية الأخرى بدعم متنوع ومميز من الحكومات الأوروبية (على سبيل المثال: الأطر القانونية، الإعانات الحكومية، الإعفاءات الضريبية).

بينما في الولايات المتحدة الأمريكية، ظهر مفهوم الريادة المجتمعية لرغبة بعض المؤسسات التعليمية والجهات المانحة في إيجاد حلول مبتكرة للمشاكل المجتمعية، والسعي نحو التقليل من اعتمادية المبادرات المجتمعية على المنح الحكومية أو الخيرية، وتبني أساليب إدارية وفنية تتصف بالانضباط والمساءلة والكفاءة العالية. وقد ساهم ظهور الريادة الاجتماعية في تطوير العمل الاجتماعي بشكل كبير على مستوى المفاهيم والأدوات، كما نجح العديد من هذه المؤسسات في تقديم حلول مبتكرة للتحديات المجتمعية، والأهم من ذلك قيامها بتعزيز روح المسؤولية والمبادرة نحو التحسين والتطوير بين أفراد المجتمع، وهو ما يعتبر الغاية الأساسية من الريادة المجتمعية.

وهناك تعريفات متعددة لمؤسسات الريادة المجتمعية، إلا أنها جميعًا تتفق على أن مؤسسات الريادة المجتمعية تسعى بوضوح إلى خدمة المجتمع سواء عبر تقديم سلعة أو خدمة، كما توجد إشارة واضحة إلى طبيعة دورها في إيجاد نوع من المشاركة المجتمعية، وفيما يلي عرض لبعض هذه التعريفات:

#### التعريف الثالث

##### تعريف المفوضية الأوروبية

مؤسسات الريادة الاجتماعية هي الجهات التي يؤسسها أفراد المجتمع وتتصف بأن لها نشاط مستمر في إنتاج وبيع سلع و / أو خدمات يستفيد منها المجتمع، مع درجة عالية من الاستقلال الذاتي، ووجود مستوى كبير من المخاطر الاقتصادية، ووجود الحد الأدنى من الموارد البشرية مدفوعة الأجر، وتعود فيها سلطة اتخاذ القرار إلى طبيعة تشاركية بين مختلف أصحاب المصلحة وليس استنادًا إلى ملكية رأس المال، مع إمكانية توزيع محدود للأرباح.

#### التعريف الثاني

##### تعريف الحكومة البريطانية

الريادة الاجتماعية عامل مؤثر في اقتصاد المجتمعات، وتهدف بشكل أساسي لصناعة أثر مجتمعي وليس تحقيق الأرباح للملاك أو المساهمين. وتعمل مؤسسات الريادة الاجتماعية على توفير السلع والخدمات للسوق بطريقة ريادية ومبتكرة، وتستخدم أرباحها بشكل أساسي لتحقيق الأهداف الاجتماعية. ويتم إدارتها بطريقة شفافة ومسؤولة، كما تحرص بشكل أساسي على إشراك الموظفين والمستهلكين وأصحاب المصلحة المتأثرين بأنشطتها التجارية.

#### التعريف الأول

##### تعريف شبكة معارف الريادة المجتمعية SEKN

أي نشاط ذو قيمة مجتمعية، ويتصف بالتنظيم والالتزام، سواء عبر إنتاج السلع أو تقديم الخدمات، بغض النظر عن الشكل القانوني.

# القسم الأول: المدخل النظري للمشاركة المجتمعية

## التوجهات البحثية في الريادة الاجتماعية

من خلال المراجعة الأدبية للبحوث السابقة الذي تناولت موضوع الريادة الاجتماعية يتبين أنها ترصد موضوعات متعددة وتتأثر بالاهتمامات والتخصصات العلمية والعملية للباحثين أو الممارسين أو الجهات التي تقوم بدراسة الريادة الاجتماعية كانت أكاديمية كانت أو استشارية أو مجتمعية، ومن أبرز هذه الموضوعات:

- تعريف الريادة الاجتماعية وأشكال مؤسسات الريادة الاجتماعية.
- كيفية تأسيس مؤسسات الريادة الاجتماعية.
- الموضوعات النظامية والإدارية والمالية المتعلقة بمؤسسات الريادة الاجتماعية مثل: عناصر الحوكمة، الحصول على التمويل وتوزيع الأرباح.
- منهجيات وأدوات حاضرات ومسرعات الأعمال الخاصة بمؤسسات الريادة الاجتماعية.
- الفرص والتحديات والآثار الاقتصادية والاجتماعية الناتجة عن ظهور "قطاع مؤسسات الريادة الاجتماعية".
- السياسات والتشريعات ذات العلاقة بمؤسسات الريادة الاجتماعية.



# القسم الأول: المدخل النظري للمشاركة المجتمعية

## التوجهات والمستهدفات الوطنية في الريادة الاجتماعية

أصبحت مساهمة مؤسسات الريادة الاجتماعية في الاقتصاد الوطني من سمات المجتمعات النامية والمتطورة. لذا جاءت التوجهات الوطنية الجديدة دافعةً نحو تمكين العمل الاجتماعي في المجتمع السعودي كما ورد في رؤية ٢٠٣٠م وبرنامج التحول الوطني ٢٠٢٠م، والذي حدد أهدافًا خاصةً، مثل: زيادة أعداد الجمعيات التعاونية، وزيادة الناتج الاقتصادي للقطاع غير الربحي، إضافة إلى التوجه نحو دعم المنظمات الصغيرة والمتوسطة.

وقد ظهرت ممارسات الريادة الاجتماعية في المملكة العربية السعودية قبل ظهور مصطلح الريادة الاجتماعية، فقد لوحظ على سبيل المثال أن الجمعيات التعاونية انطلقت منذ ما يزيد عن ٥٨ عاماً وتحديداً في عام ١٣٨٢هـ من خلال تأسيس أول جمعية تعاونية بـ"القريات" شمال المملكة، ومن هناك بدأ تأسيس جمعيات تعاونية في جميع مناطق المملكة حيث وصل العدد إلى ما يقارب ٣٨٠ جمعية تعاونية مسجلة بوزارة الموارد البشرية والتنمية الاجتماعية. وتعتبر الجمعيات التعاونية أحد الأشكال المعروفة لمؤسسات الريادة الاجتماعية.

ومن خلال استعراض النشرة التفصيلية لبرامج تحقيق الرؤية، والخطة التنفيذية لبرنامج التحول الوطني لم يتم الوقوف على أهداف وطنية خاصة بالريادة الاجتماعية، كما أن مساهمة مؤسسات الريادة الاجتماعية لا تزال محدودة للوصول إلى تقديم مساهمة نوعية، ولا زالت مجرد قطاع ناشئ يحاول أن ينمو ويشق طريقه ليكون شريكاً حقيقياً في دعم عجلة التنمية الاقتصادية والاجتماعية لوطننا الغالي.



# القسم الأول: المدخل النظري للمشاركة المجتمعية

## التوجهات والمستهدفات الوطنية في الريادة الاجتماعية

ويمكن استعراض بعض التحديات التي تواجه الريادة الاجتماعية بالمملكة العربية السعودية في النقاط التالية:

١

عدم وجود تعريف وطني موحد لمفهوم الريادة الاجتماعية ومؤسسات الريادة الاجتماعية.

٢

قلة المؤسسات المهتمة بتطوير ودعم وتعزيز ممارسات الريادة الاجتماعية

٣

الافتقار إلى الأنظمة والأطر والنماذج القانونية لعمل مؤسسات الريادة الاجتماعية، والتي تراعي طبيعتها الفريدة والواقعة بين المنظمات غير الربحية والمنظمات الربحية.

٤

ضعف برامج التأهيل والتمويل لمؤسسات الريادة الاجتماعية.

٥

ضعف الثقافة العامة عن أهمية الريادة الاجتماعية والممارسات الصحيحة لتأسيس مؤسسات الريادة الاجتماعية، مما ينعكس سلبًا على قلة توجه المهتمين لتأسيس مؤسسات ريادة اجتماعية أو الاستثمار فيها أو دعمها.

٦

قلة التجارب المحلية الناجحة والمستمرة لمؤسسات الريادة الاجتماعية.





# القسم الأول: المدخل النظري للمشاركة المجتمعية

## أبرز الجهات المؤثرة في الريادة الاجتماعية محلياً وعالمياً

تم اختيار هذه الجهات على سبيل المثال وليس الحصر، مع مراعاة ثلاثة معايير أساسية لاختيارها، وهي:

١. أن تكون الجهة قيادية أو رائدة في المجال.
٢. تنوع المنتجات والخدمات التي تقدمها.
٣. اتساع النطاق الجغرافي الذي تقدم فيه المنتجات والخدمات سواءً على الصعيد الدولي أو الوطني.



### مجالات العمل:

١. الشراكة في دعم ونشر الريادة الاجتماعية وتوحيد استراتيجيات العمل.
٢. تطوير السياسات والأنظمة ذات العلاقة.
٣. فتح قنوات ومسارات التمويل لمؤسسات الريادة الاجتماعية.
٤. بناء قدرات الرياديين الاجتماعيين.

### هيئة المنشآت الصغيرة والمتوسطة: السعودية

الهيئة العامة للمنشآت الصغيرة والمتوسطة هي هيئة سعودية، أنشئت عام ٢٠١٦، تهدف لدعم وتمكين المنشآت الصغيرة والمتوسطة بالتعاون مع القطاعين العام والخاص، والمساهمة في استدامتها وجعلها عنصراً مساهماً ومحركاً أساسياً للاقتصاد في المملكة.

### مجالات العمل:

١. التعرف على واقع الريادة الاجتماعية في السعودية.
٢. إجراء الأبحاث والدراسات.
٣. إطلاق وتنفيذ المبادرات الداعمة لمفهوم وممارسات الريادة الاجتماعية.

### تسامي: السعودية

منظمة غير ربحية تُعنى بإيجاد حلول مستدامة ومبتكرة لمشاكل المجتمع عن طريق تمكين رواد الأعمال الاجتماعيين والتعاون مع القطاع العام والخاص



# القسم الأول: المدخل النظري للمشاركة المجتمعية

## أبرز الجهات المؤثرة في الريادة الاجتماعية محلياً وعالمياً

### شبكة الريادة الاجتماعية: المملكة المتحدة SEUK

شركة اجتماعية تم تأسيسها عام ٢٠٠٨ وتقع في مدينة لندن بالمملكة المتحدة، هدفها الأساسي دعم وتنظيم عمل المؤسسات الاجتماعية، وتقوم بذلك عبر إنشاء وتطوير السياسات والقوانين من خلال الأبحاث والدراسات الميدانية واعتماد مؤسسات الريادة الاجتماعية اعتماداً على مجموعة من المعايير المعتمدة واعتماد الشركات الداعمة للمنشآت الاجتماعية في سلسلة التوريد، كما تدعم رواد الأعمال الاجتماعيين لتحقيق مستهدفاتهم عبر منظومة متكاملة لتقديم الدعم والتسهيلات.

### مجالات العمل:

١. تنفيذ الحملات التوعوية لنشر ثقافة وممارسات الريادة الاجتماعية.
٢. إعداد وإطلاق مبادرات لتسهيل عمل مؤسسات الريادة الاجتماعية: مثل مبادرة تحفيز الشركات للشراء والتعاقد مع شركات الريادة الاجتماعية.
٣. إجراء البحوث والدراسات ذات العلاقة.
٤. العمل على تطوير السياسات الحكومية الداعمة للريادة الاجتماعية.
٥. تأهيل المدراء والموظفين في شركات الريادة الاجتماعية على فهم طبيعة شركات الريادة الاجتماعية.
٦. التطوير التنظيمي لمؤسسات الريادة الاجتماعية.
٧. إعداد ونشر مواد إثرائية: أدلة ومنشورات ومواد إثرائية متنوعة.
٨. تقديم الاستشارات: في قياس الأثر، وفي مهارات البيع والتسويق لمنتجات مؤسسات الريادة الاجتماعية.

### مجالات العمل:

منهجية وأدوات وآليات تأسيس وتشغيل وتفعيل حاضنات الأعمال.

### فيل قرو: الهند Villgro

هذه المنظمة هي أقدم وأحد أكبر المراكز الحاضنة للمؤسسات الاجتماعية في العالم. تأسست فيل قرو عام ٢٠٠١ وتعمل على احتضان شركات الريادة الاجتماعية الناشئة التي تقدم الحلول الابتكارية للمشكلات الاجتماعية في مجالات التعليم والصحة والزراعة والطاقة وغيرها من المجالات التي ذات التأثير على حياة الفقراء في الهند. كما اتجهت المنظمة مؤخراً لدعم مبادرات الريادة الاجتماعية في دول أخرى مثل كينيا والفلبين وفيتنام، مما يجعل تجربتهم ونموذجهم مميزاً؛ إذ تتلخص في إنشاء حاضنات اجتماعية متنوعة ومختلفة.



# القسم الأول: المدخل النظري للمشاركة المجتمعية

أبرز الجهات المؤثرة في الريادة الاجتماعية محلياً وعالمياً

## الشراء الاجتماعي: كندا buy Social

ينطلق النموذج الكندي للريادة الاجتماعية ( **Buy Social Canada** ) من مفهوم أن كل حركة مالية في المجتمع ، لابد لها من أثر اقتصادي واجتماعي، بشكل مباشر أو غير مباشر. لذا تعمل الشركة على بناء شبكة علاقات بين رواد الأعمال الاجتماعية وتعظيم الأثر الاجتماعي لتلك الأعمال. وذلك من خلال عدد من الخدمات التي تقدمها

### مجالات العمل:

١. التدريب وبناء القدرات: تقديم الدورات وورش العمل التي تساهم في بناء قدرات أفراد مؤسسات الريادة الاجتماعية.
٢. تقديم الاستشارات: العمل على تثقيف شركات الريادة الاجتماعية بالتعرف على أفضل الممارسات المحلية والعالمية، وتحليل التحديات التي تواجههم وإيجاد الحلول
٣. منح الشهادات والعضويات: تقديم الخدمات والمميزات التي تساهم في رفع الأداء من خلال الموارد والأدوات التي تقدمها العضوية.



do a great deal | faire beaucoup



# القسم الأول: المدخل النظري للمشاركة المجتمعية

أبرز الجهات المؤثرة في الريادة الاجتماعية محلياً وعالمياً

## أكاديمية الريادة الاجتماعية: ألمانيا [seakademie](#)

أكاديمية تعمل على تقديم خدمات التدريب والتعليم في موضوعات الريادة الاجتماعية المختلفة لرواد الأعمال الاجتماعيين سواء عبر المؤسسات التعليمية أو من خلال منصة أون لاين. إضافة إلى تأسيسهم لمعمل أفكار اجتماعية ومسرعة أعمال اجتماعية.

### مجالات العمل:

1. ورش عمل في موضوعات ريادة الأعمال التالية: أساسيات ريادة الأعمال - إعداد نموذج عمل مؤسسات الريادة الاجتماعية - التوسع والأثر - بناء خطة العمل.
2. برنامج تأهيلي متقدم للريادة الاجتماعية، يدخل بشكل تفصيلي في جميع جوانب تأسيس وإدارة واستدامة مؤسسات الريادة الاجتماعية.
3. الجمع بين الرواد الاجتماعيين ومستشارين طلاب في عدة تخصصات لطرح المشكلات ومناقشة الحلول الممكنة.
4. برامج تعليمية أون لاين: تقدم 6 مواد أساسية ومهمة لرواد الأعمال الاجتماعيين على منصة edX.
5. برنامج المسرع **accelerate**: عبارة عن شراكة مع معهد فودافون للتواصل مع المجتمع لمدة 6 أسابيع لتسريع الأعمال ويركز على رائدات الأعمال من النساء.



# القسم الأول: المدخل النظري للمشاركة المجتمعية

## أبرز الجهات المؤثرة في الريادة الاجتماعية محلياً وعالمياً

### مركز سنغافورة للمؤسسات الاجتماعية **raiSE**

أنشئ في عام ٢٠١٥ لتطوير قطاع المؤسسات الاجتماعية في سنغافورة من خلال توفير الخدمات الاستشارية والبرامج والتدريب والموارد، إضافةً إلى تقديم خيارات التمويل. ويتيح المركز إمكانية الانضمام لعضويته لجميع مؤسسات الريادة الاجتماعية للاستفادة من خدماته. ويزيد عدد الجهات المنظمة لعضوية المركز عن ٤٠٠ مؤسسة اجتماعية في الوقت الحالي.

### مجالات العمل:

١. التشبيك: كيفية صناعة وإدارة التواصل مع الشركاء والشركات وأبطال المؤسسات الاجتماعية خلال الفعاليات والمؤتمرات الرئيسية.
٢. منهجية وآليات وأدوات التمويل والدعم لمؤسسات الريادة الاجتماعية.
٣. الخدمات الاستشارية وتطوير القدرات: بناء القدرات من خلال الاستفادة من مجموعات الأدوات المخصصة لقياس التأثير، وعروض خدمات الأعمال المجانية المقدمة من المنظمات الشريكة، والخصومات على برامج التدريب والخدمات الاستشارية لتنمية المشاريع.
٤. الترويج لمؤسسات الريادة الاجتماعية: تنفيذ الحملات الإعلامية والتواجد عبر الإنترنت من خلال الإدراج في دليل المؤسسات الاجتماعية. ويمكن للرواد الاجتماعيين بيع سلعهم في مهرجان Festival For Good، وهو أكبر تجمع تجاري لمؤسسات الريادة الاجتماعية في آسيا الجنوبية.



# القسم الأول: المدخل النظري للمشاركة المجتمعية

## إشراك الشباب في تصميم وتنفيذ السياسات الوطنية

### مفهوم إشراك الشباب

تؤكد المؤسسات والمنظمات العالمية على أهمية مشاركة الشباب لأجل تعزيز روح المواطنة لديهم ودعم اندماجهم، وترسيخ مساهمتهم في تطوير مجتمعاتهم. وأصبح من المتفق عليه بين القيادات الحكومية والأهلية أن المشاركة النشطة للشباب في تصميم وتنفيذ القرارات والإجراءات على مختلف المستويات المحلية والإقليمية والوطنية أمرٌ ضروري من أجل بناء مجتمعات أكثر استقرارًا وازدهارًا.

وتتفق جميع التعريفات على أن إشراك الشباب يعني منحهم الفرصة لتشكيل آرائهم المستقلة، ومنحهم حرية اتخاذ القرارات والتأثير في الأمور التي تمسهم. فيعرف الباحث "راي فارتينغ" إشراك الشباب - في بحث بعنوان (لماذا نشارك الشباب؟) - على أنه: "عملية يشارك فيها الشباب، كمواطنين إيجابيين، للتعبير عن آرائهم، ويساهمون في اتخاذ القرار حول القضايا التي تؤثر عليهم". كما يُعرف مركز التميز لإدماج الشباب (CEYE) مفهوم إشراك الشباب على أنه: "المشاركة المستمرة والهادفة للشباب في نشاطٍ خارج إطاره الذاتي".

# القسم الأول: المدخل النظري للمشاركة المجتمعية

## مفهوم إشراك الشباب

### مجالس الشباب

إشراك الشباب في تطوير الهياكل الإدارية الحكومية من خلال التأثير على البرامج الاقتصادية والتعليمية والصحية والبلدية وغيرها.

### المشاركة في المؤتمرات والملتقيات العامة

إشراك الشباب في المؤتمرات المحلية أو الوطنية أو الدولية كمنظمين أو متحدثين أو ممثلين أو مقررین، وغالباً ما يكون لهم تأثير كبير على نتائج مثل هذه الفعاليات

### المشاركة في وسائل الإعلام

حصول الشباب على فرص للمشاركة في وسائل الإعلام كصحفيين شباب، أو إدارة برامجهم الإذاعية الخاصة، أو تطوير المواد الإعلامية المختلفة، أو نشر المنشورات الإخبارية.

### تأسيس وإدارة المنظمات غير الربحية

إتاحة تولي الشباب مناصب قيادية في العديد من المنظمات غير الربحية، أو تأسيسها من الشباب وتكون عادةً أكثر فهماً وتميلاً لطبيعة تفكير واحتياجات وطريقة عمل الشباب.

### التعريف باحتياجاتهم

التعريف باحتياجاتهم لزيادة الاهتمام به هذه الاحتياجات.

### تحليل وتطوير السياسات

مشاركة الشباب في مراجعة وتطوير التشريعات والسياسات القائمة وتطوير السياسات الجديدة ذات الصلة بهم من منظورهم الخاص.

### الترشح والانتخاب والتمثيل

إتاحة الفرص للشباب للمشاركة في المجالس واللجان المختلفة عبر الترشح والانتخاب للتعبير عن آرائهم وأصواتهم ودعم مصالحهم.

### تصميم البرامج وتنفيذها ورصدها وتقييمها

دعوة الشباب للمشاركة بآرائهم وخبراتهم في تصميم وتنفيذ البرامج التي تستهدف فهم، إضافة إلى إشراكهم في الأدوار الخاصة بالتنفيذ أو المتابعة والتقييم.

### الأبحاث

تدريب الشباب كباحثين وإشراكهم في إجراء الأبحاث المستقلة في القضايا التي تهمهم بشكل مباشر.

# القسم الأول: المدخل النظري للمشاركة المجتمعية

## مسارات إشراك الشباب

٣

### إشراك يُؤسسه ويقوده الشباب Youth-initiated and youth-led processes

يتمكن الشباب من تحديد القضايا التي تهمهم بشكل رئيسي وتطوير الاستراتيجيات والأنشطة والمنظمات أو الحملات التي يمكنهم من خلالها خدمة هذه القضايا. ويتيح هذا المسار للشباب اكتساب قدر أكبر من المهارات والثقة والمعارف. ويُعد الصورة المثلى في الانتقال من المسارات التي تركز على الاستماع لآراء الشباب ومشاورتهم نحو المشاركة والتمكين.

٢

### إشراك يُؤسسه الكبار Adult-initiated processes

المشروعات أو البرامج أو الهياكل التنظيمية التي يُؤسسها المسؤولون في القطاعات المختلفة، وإتاحة تعديلها بما يعزز مشاركة الشباب. ويتضمن ذلك إتاحة الفرصة للشباب لتحديد بعض مدخلات أو نتائج المبادرة، والمساهمة في تطوير الأجندة التي وضعها القادة والمدراء في القطاعات المختلفة.

١

### إشراك يقوده الكبار Adult-led processes

مبادرات يطلقها المسؤولون في القطاعات المختلفة للتعرف على آراء الشباب ووجهات نظرهم، أو تعريفهم بالفرص المتاحة للمشاركة الاجتماعية أو الثقافية. ويعكس هذا المسار اعترافًا من هؤلاء المسؤولين بأن لدى الشباب شيئًا مفيدًا يمكن أن يقدموه، وأنه بالإمكان إيجاد صيغة مؤسسية تتيح سماع أصوات الشباب.



# القسم الأول: المدخل النظري للمشاركة المجتمعية

## التوجهات البحثية في إشراك الشباب

من خلال المراجعة الأدبية للبحوث السابقة الذي تحدثت عن إشراك الشباب يتضح أن النظريات والبحوث التي تناولت هذا الموضوع تنطلق في مسارات متعددة، وتتأثر بالاهتمامات والتخصصات العلمية والعملية للباحثين أو الممارسين أو الجهات التي تقوم بدراسة إشراك الشباب أكاديمية كانت أو استشارية أو مجتمعية، ومن أبرز هذه الموضوعات:

- تعريف إشراك الشباب ونماذج وأشكال إشراك الشباب
- الفرص والتحديات والآثار الناتجة عن إشراك الشباب.
- الاتفاقيات والسياسات والتشريعات ذات العلاقة بإشراك الشباب أو حفظ حقوقهم.
- التجارب والأنشطة المختلفة لإشراك الشباب.
- علاقة إشراك الشباب في تحقيق قيم المواطنة الإيجابية والفاعلة.

## التوجهات والمستهدفات الوطنية في مجال إشراك الشباب

أصبح دعم وتعزيز إشراك الشباب من سمات المجتمعات النامية والمتطورة. لذا جاءت التوجهات الوطنية الجديدة دافعةً نحو زيادة إشراك الشباب في المجتمع السعودي، كما ورد في الأهداف الاستراتيجية لرؤية ٢٠٣٠م وبرامج تحقيق الرؤية.

وقد تنوعت ممارسات إشراك الشباب في المملكة العربية السعودية، فقد أطلقت وزارة التعليم على سبيل المثال العديد من المبادرات لإشراك الطلاب في تطوير وتصميم وإدارة المبادرات التعليمية المختلفة. كما تعتبر إمارات المناطق من الجهات المبادرة لإشراك الشباب عبر مجالسها الاستشارية أو مبادراتها وفعاليتها الاجتماعية المختلفة. وتعد لجان شباب الأعمال في الغرف التجارية أيضًا إحدى الصور الإيجابية والناجحة لإشراك الشباب، والتي كان للعديد منها نتائج إيجابية في دعم الشباب للانخراط في سوق العمل بالتعاون مع الهيئة العامة للمنشآت الصغيرة والمتوسطة. لوحظ كذلك الازدياد الواضح في الجمعيات الشبابية والتي يزيد عددها عن ٤٠ جمعية تنتشر في مختلف مناطق المملكة.

## القسم الأول: المدخل النظري للمشاركة المجتمعية

ومن خلال استعراض النشرة التفصيلية لبرامج تحقيق الرؤية، والخطة التنفيذية لبرنامج التحول الوطني لم يتم الوقوف على أهداف وطنية متعلقة بزيادة إشراك الشباب بشكل مباشر. إلا أن هذا التوجه يتقاطع مع العديد من الأهداف، مثل:

المحور	المستوى الأول	المستوى الثاني	المستوى الثالث
مجتمع حيوي	تمكين حياة عامرة وصحية	خلق بيئة ملائمة لتمكين السعوديين	تمكين المواطنين من خلال منظومة الخدمات الاجتماعية
وطن طموح	تعزيز فاعلية الحكومة	التفاعل بشكل فعال مع المواطنين	دعم قنوات التواصل مع المواطنين ومجتمع الأعمال
وطن طموح	تمكين المسؤولية الاجتماعية	رفع مستوى تحمل المواطن للمسؤولية	تشجيع العمل التطوعي

# القسم الأول: المدخل النظري للمشاركة المجتمعية

## أبرز المؤسسات المؤثرة في مجال إشراك الشباب محلياً وعالمياً:

تم اختيار هذه الجهات على سبيل المثال وليس الحصر، مع مراعاة ثلاثة معايير أساسية لاختيارها، وهي:

١. أن تكون الجهة قيادية أو رائدة في المجال.
٢. تنوع المنتجات والخدمات التي تقدمها.
٣. اتساع النطاق الجغرافي الذي تقدم فيه المنتجات والخدمات سواءً على الصعيد الدولي أو الوطني.



### مجالات العمل:

١. دعم ونشر مفهوم إشراك الشباب بمستوياته المختلفة.
٢. تطوير السياسات والأنظمة ذات العلاقة.
٣. إجراء الأبحاث والدراسات.

### مركز الملك عبد العزيز للحوار الوطني: السعودية kacnd

- منظمة وطنية (غير حكومية) تعمل على نشر ثقافة الحوار، وجعلها معياراً للسلوك العام في المجتمع على مستوى الفرد. وتهدف هذه المنظمة إلى تحقيق الأهداف التالية:
١. مناقشة القضايا الوطنية الاجتماعية والثقافية والسياسية والاقتصادية والتربوية وغيرها، وطرحها من خلال قنوات الحوار الفكري وآلياته .
  ٢. تشجيع أفراد المجتمع ومؤسسات المجتمع المدني على الإسهام والمشاركة في الحوار الوطني.
  ٣. الإسهام في صياغة الخطاب الإسلامي الصحيح المبني على الوسطية والاعتدال
  ٤. الإسهام في توفير البيئة الملائمة لإشاعة ثقافة الحوار داخل المجتمع.
  ٥. وضع رؤى استراتيجية لموضوعات الحوار الوطني .

# القسم الأول: المدخل النظري للمشاركة المجتمعية

أبرز المؤسسات المؤثرة في مجال إشراك الشباب محلياً وعالمياً:



لجنة شباب الأعمال  
Youth Businessmen Committee

## مجالات العمل:

١. الشراكة لدعم ونشر مفهوم إشراك الشباب بمستوياته المختلفة.
٢. تصميم وإطلاق المبادرات المختلفة لإشراك الشباب.

## لجنة شباب الأعمال في غرفة الرياض: الرياض (شباب الأعمال)

تهدف هذه اللجنة إلى تنمية الجيل الجديد من شباب الأعمال ومؤازرته وصل خبراته لتولي القيادة المستقبلية للأعمال والمنشآت التجارية. كما تهدف هذه اللجنة إلى الاستفادة من طاقاتهم الشابة للمساهمة في تنمية الاقتصاد الوطني.

## مجالات العمل:

١. بناء قدرات المنظمات غير الربحية.
٢. دعم البحوث في المجالين الخيري والتنموي.
٣. تحفيز التغيير الإيجابي للسياسات المرتبطة بالقضايا الاجتماعية.
٤. تفعيل الحوار حول التنمية والمجتمع.

## مؤسسة الملك خالد الخيرية: الرياض (KKF)

هي مؤسسة خيرية تأسست عام ١٤٢١هـ الموافق ٢٠٠١م في مدينة الرياض. تهدف المؤسسة إلى الإسهام في التنمية الاجتماعية المستدامة في المملكة العربية السعودية عبر تمويل عدد من البرامج والمشروعات التنموية المتنوعة، وبناء الشراكات مع مؤسسات القطاع العام والخاص وغير الربحي داخل المملكة وخارجها.



مؤسسة  
الملك خالد  
KING KHALID  
FOUNDATION

# القسم الأول: المدخل النظري للمشاركة المجتمعية

أبرز المؤسسات المؤثرة في مجال إشراك الشباب محلياً وعالمياً:



## مجالات العمل:

١. المملكة العربية السعودية مركزاً عالمياً للتقنية.
٢. إطلاق مشروعات ثقافية تستهدف مفاصل التنمية في جسد المجتمع الشبابي، وتبني مبادرات متعددة تدعم الثقافة.
٣. تنمية المهارات الإعلامية نقلاً لممارسات العالمية في مجال التعليم وتقديمها محلياً.

## مؤسسة محمد بن سلمان الخيرية [مسك الخيرية]: الرياض (MISK)

مؤسسة غير ربحية في المملكة العربية السعودية، أنشأها الأمير محمد بن سلمان بن عبد العزيز، وهو من يرأس مجلس إدارتها، توفر التعليم للمجتمع في المجالات كافة، من بينها المجالات الأدبية والثقافية والعلوم الاجتماعية والتكنولوجية، ومجالات الأعمال، وتعقد الشراكات مع المنظمات المحلية والعالمية، التي تقدم بدورها الدعم للمشاريع الناشئة، وذلك بهدف تحقيق التطور والتقدم في السعودية.

## مجالات العمل:

١. تقديم الدعم لمعالجة قضايا الشباب.
٢. تنظيم المنتديات الشبابية.

## جمعية الغد الخيرية: الرياض (Alghad)

بدأت في عام ٢٠٠٨م كمنتدى للشباب السعودي وفي عام ٢٠١٤م تم اعتمادها كجمعية رسمية مسجلة في وزارة الشؤون الاجتماعية كأول جمعية تُعنى بالشباب في المملكة العربية السعودية، انطلاقاً من أهمية تعزيز دور الشباب السعودي كشريك في الرؤى والمسؤوليات والطموحات ولتطوير إمكاناتهم وبناء قدراتهم وتنمية ثقافة المبادرة، للمساهمة بدور فعال لتحقيق أهداف رؤية الوطن والغد ٢٠٣٠.



# القسم الأول: المدخل النظري للمشاركة المجتمعية

أبرز المؤسسات المؤثرة في مجال إشراك الشباب محلياً وعالمياً:



## مجالات العمل:

١. إيصال الآراء والأفكار إلى أصحاب القرار.

## مجلس شباب القصيم: **QYC**

هو مجلس برئاسة أمير منطقة القصيم وعضوية مجموعة من شباب المنطقة، يعمل على إيصال آراء وأفكار الشباب لأصحاب القرار، ودعم أفكار الشباب وتبنيها وتحقيق أفكارهم وطموحاتهم.

## مجالات العمل:

١. التعاون معهم في إجراء الأبحاث والدراسات والاستفادة من البيانات والمسوح الديموغرافية والصحية وغيرها من المصادر المتاحة لديهم.
٢. تأييد ودعم إشراك الشباب والدمج بين الحكومات والمجتمع المدني والمانحين والقطاع الخاص.
٣. تقديم البرامج التأهيلية لبناء مهارات القادة الشباب.
٤. الاستفادة من تجاربهم في إشراك الشباب والمنظمات التي يقودها الشباب في صنع السياسات.
٥. دعم المنظمات الشبابية التي تعمل في مجال إشراك الشباب.

## صندوق الأمم المتحدة للسكان: **UNFPA** نيويورك

صندوق الأمم المتحدة للسكان هو وكالة الأمم المتحدة للصحة الجنسية والإنجابية. وتتضمن مهمته الأساسية العمل على مساعدة الشباب لاكتشاف قدراتهم ومهاراتهم وتحقيق طموحاتهم.

# القسم الأول: المدخل النظري للمشاركة المجتمعية

أبرز المؤسسات المؤثرة في مجال إشراك الشباب محلياً وعالمياً:



## مجلس الشباب البريطاني: بريطانيا (BYC)

مؤسسة خيرية في المملكة المتحدة تعمل على تمكين الشباب وتعزيز مصالحهم. وتدار من قبل الشباب، وتعمل على إيصال وتمثيل وجهات نظر الشباب للحكومة وصناع القرار، وتعزيز زيادة مشاركة الشباب في المجتمع والحياة العامة. ويتم تمويلها جزئياً من قبل وزارة الثقافة والإعلام والرياضة.

مجالات العمل:  
١. عقد الشراكة معهم والاستفادة من الخدمات والبرامج التي يقدمونها في مجال إشراك الشباب على المستويين الوطني والمحلي.



## جونيوور تشامبر إنترناشيونال: الي (JCI)

منظمة دولية غير حكومية غير ربحية من الشباب. لديها أعضاء عبر حوالي 124 دولة، وتعمل على تشجيع الشباب ليصبحوا مواطنين فاعلين، ودفعتهم للمشاركة في الجهود المبذولة لتحقيق التنمية الاجتماعية والاقتصادية.

مجالات العمل:  
١. الاستفادة من تجاربهم في إشراك الشباب.  
٢. العضوية والشراكة والتشبيك.

# القسم الثاني: أولويات المشاركة المجتمعية





# القسم الثاني: أولويات المشاركة المجتمعية

مدخلٌ تعريفيٌّ بالقسم الثاني:

يعمل هذا القسم على توضيح أولويات المشاركة المجتمعية الناتجة عن تقييم أصحاب المصلحة الأساسيين، مع توضيح المستهدفات والمؤشرات الخاصة بكل أولوية، وأصحاب المصلحة الأساسيون هم:

١

الشباب

٢

المتخصصون في مجال  
الشباب

٣

الجهات ذات العلاقة  
بالبرامج والخدمات  
الشبابية

مراحل عمل المشروع:

تحرير مفهوم المشاركة  
المجتمعية

بناء الإطار المفاهيمي  
للمشاركة المجتمعية

تحديد الأولويات  
والمستهدفات

اقتراح الأدوات والآليات  
المؤثرة

وضع خارطة الجهات  
والمبادرات

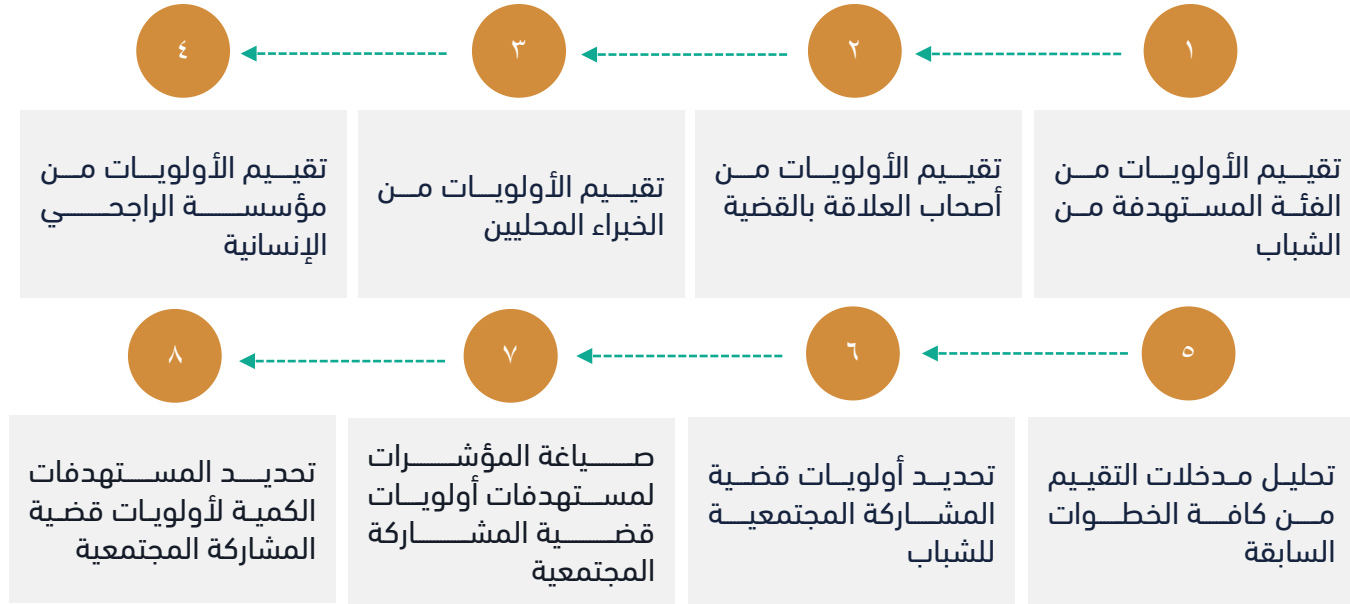
# القسم الثاني: أولويات المشاركة المجتمعية

الإطار المفاهيمي لقضية المشاركة المجتمعية



# القسم الثاني: أولويات المشاركة المجتمعية

خطوات تحديد الأولويات والمستهدفات



في هذه المرحلة تم تقييم مدى أولوية عناصر الإطار المفاهيمي لقضية المشاركة المجتمعية للشباب، عبر استطلاعات إلكترونية بمشاركة مختلف الأطراف المعنية، وكانت أعداد المشاركين من مختلف الأطراف كالآتي:

			
مؤسسة الراجحي	الخبراء المحليين	أصحاب العلاقة	الفئة المستهدفة
١	٣	١٧	٣٧٨ شاب / ة

# القسم الثاني: أولويات المشاركة المجتمعية

## ١ تقييم الأولويات من الفئة المستهدفة من الشباب

تم العمل على إشراك الفئة المستهدفة من الشباب في تقييم أولويات قضية المشاركة المجتمعية من خلال نشر استطلاعات إلكترونية استهدفت عينة الدراسة من كافة مناطق المملكة والتي بلغت ( ٣٤٠ شاب / ة) بناء على نتائج بيانات دائرة الإحصاء لعام ٢٠١٧، حيث بلغ إجمالي عدد الشباب في المملكة (٧,٦٢٣,٣٣٦ شاب / ة) وفق الآتي:

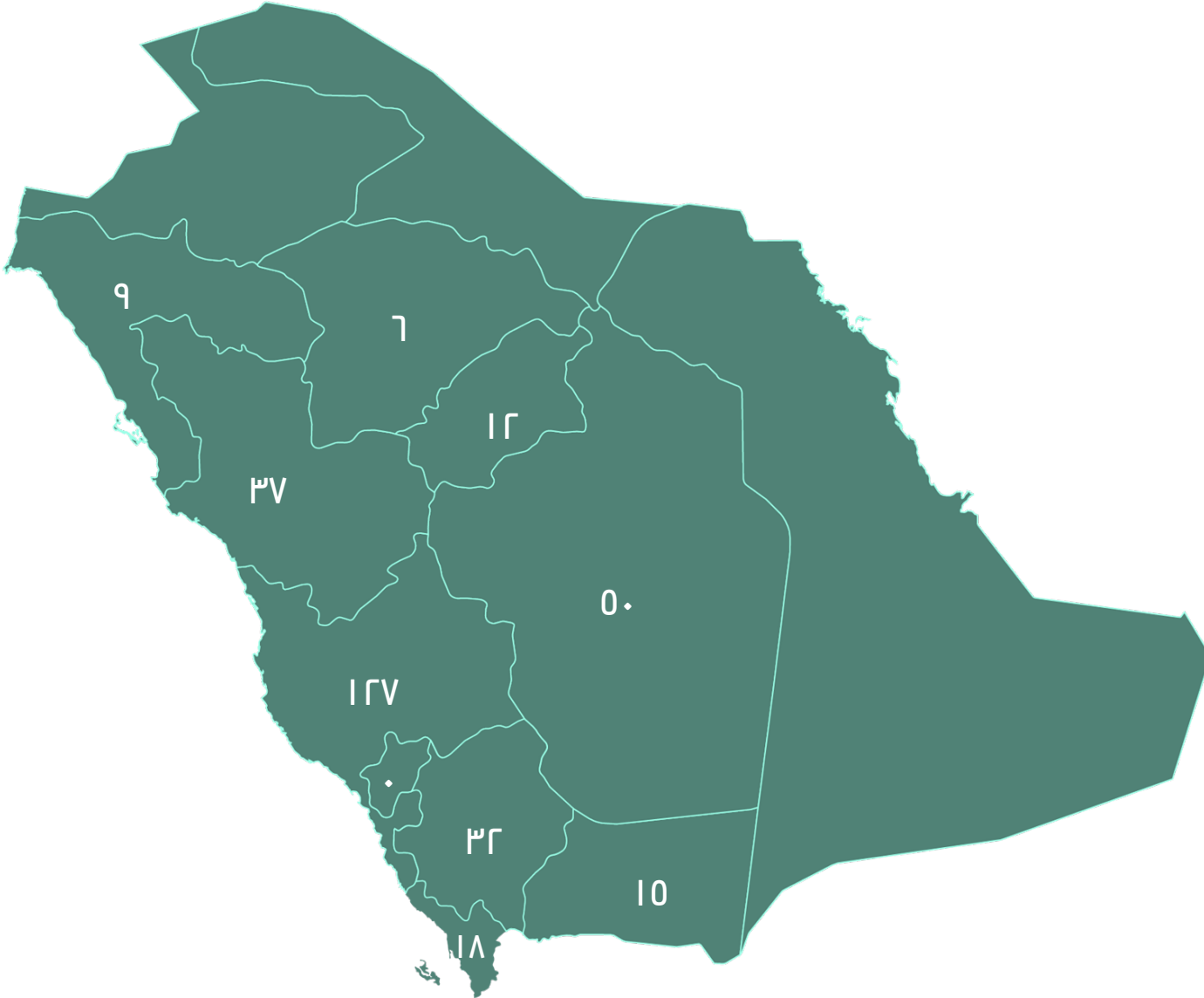
حجم العينة الإحصائية	فئات العمر	سعودي		
		إناث	ذكور	الإجمالي
٣٤٠ شاب / ة	١٩ - ١٥	٨٩٤,٨٤٦	٩٢٦,١٥٦	١,٨٢١,٠٠٢
	٢٤ - ٢٠	٩٨٠,١٨٥	١,٠٧٢,١٢٩	٢,٠٥٢,٣١٤
عدد المشاركين بالاستطلاع	٢٩ - ٢٥	٩٧٥,٢٥٢	٩٩٦,٠١٧	١,٩٧١,٢٦٩
٣٧٨ شاب / ة	٣٤ - ٣٠	٨٨١,٩٦١	٨٩٦,٧٩٠	١,٧٧٨,٧٥١
				٧,٦٢٣,٣٣٦

<https://www.stats.gov.sa/ar/854-0>

# القسم الثاني: أولويات المشاركة المجتمعية



تقييم الأولويات من الفئة المستهدفة من الشباب



# القسم الثاني: أولويات المشاركة المجتمعية

تقييم الأولويات من الفئة المستهدفة من الشباب

١

تم العمل على تحليل نتائج استطلاعات الشباب، وكانت نتائج التقييم لعناصر القضية كالآتي:

درجة التقييم	الأولوية	
٢٠,٩%	رفع وعي الشباب بمفهوم المشاركة المجتمعية، وخلق قنوات تواصلٍ فعالةٍ للتعرف على الفرص المتاحة ومشاركة المعارف والخبرات بين الشباب	١
١٣,٤%	تطوير وتمكين الشباب من امتلاك مهارات وجدارات وأدوات تصميم فرص المشاركة المجتمعية وإدارتها بفاعلية	٢
٩,٧%	تأسيس وتطوير الكيانات المتخصصة في المشاركة المجتمعية لفئة الشباب بمختلف مجالاتها، وتنسيق التعاون فيما بينها	٣
١٧,٣%	تمكين الأفراد المعنيين بتفعيل المشاركة المجتمعية للشباب داخل القطاعات المختلفة (حكومي - خاص - غير ربحي) من المهارات والجدارات المطلوبة	٤
١٤,٦%	تطوير وتمكين المختصين بتفعيل المشاركة المجتمعية لفئة الشباب، وبناء قدراتهم في مختلف المجالات البحثية والعلمية والمهنية	٥
١١,٣%	صياغة استراتيجياتٍ وتشريعاتٍ ومستهدفاتٍ شموليةٍ للمشاركة المجتمعية للشباب؛ بما يساهم في تحديد المعنيين وتوضيح أدوارهم	٦
١٢,٨%	تصميم لوائح وإجراءاتٍ عمليةٍ متوائمةٍ مع طبيعة القطاعات المختلفة لتصميم وإدارة فرص المشاركة المجتمعية للشباب المنبثقة من التشريعات والاستراتيجيات الرسمية	٧

# القسم الثاني: أولويات المشاركة المجتمعية

٢ تقييم الأولويات من أصحاب العلاقة بالقضية

حرصا من المؤسسة على جمع المدخلات من كافة أصحاب العلاقة المؤثرين في قضية المشاركة المجتمعية للشباب، تم نشر استطلاع إلكتروني لتقييم أولويات عناصر الإطار المفاهيمي للقضية، حيث شارك في الاستطلاع (١٧) صاحب علاقة من مختلف مسارات المشاركة المجتمعية (العمل التطوعي، الريادة الاجتماعية، تصميم وتنفيذ السياسات) من عدة جهات تمثل التصنيف التالي لأصحاب العلاقة:

العرض	الطلب	التشريعات	صناعة الوعي والتوجهات
الجهات التي توفر فرص المشاركة المجتمعية للشباب	الجهات التي يتواجد فيها الشباب ويسهل وصولها للفئة المستهدفة	الجهات التي تعمل على صياغة التشريعات المنظمة للمشاركة المجتمعية	الجهات التي توجه المشاركة المجتمعية للشباب؛ لشمولية تأثيرها وتخصصها

تم العمل على تحليل نتائج استطلاعات أصحاب العلاقة، وكانت نتائج التقييم لعناصر القضية كالتالي:

#	الأولوية	درجة التقييم
١	رفع وعي الشباب بمفهوم المشاركة المجتمعية، وخلق قنوات تواصلٍ فعالةٍ للتعرف على الفرص المتاحة ومشاركة المعارف والخبرات بين الشباب	١٦,٣%
٢	تطوير وتمكين الشباب من امتلاك مهارات وجدارات وأدوات تصميم فرص المشاركة المجتمعية وإدارتها بفاعلية	١٠,٩%
٣	تأسيس وتطوير الكيانات المتخصصة في المشاركة المجتمعية لفئة الشباب بمختلف مجالاتها، وتنسيق التعاون فيما بينها	١٠,٠%
٤	تمكين الأفراد المعنيين بتفعيل المشاركة المجتمعية للشباب داخل القطاعات المختلفة (حكومي - خاص - غير ربحي) من المهارات والجدارات المطلوبة	١٠,٣%
٥	تطوير وتمكين المختصين بتفعيل المشاركة المجتمعية لفئة الشباب، وبناء قدراتهم في مختلف المجالات البحثية والعلمية والمهنية	١٠,١%
٦	صياغة استراتيجياتٍ وتشريعاتٍ ومستهدفاتٍ شموليةٍ للمشاركة المجتمعية للشباب؛ بما يساهم في تحديد المعنيين وتوضيح أدوارهم	١٦,٩%
٧	تصميم لوائح وإجراءاتٍ عمليةٍ متوائمةٍ مع طبيعة القطاعات المختلفة لتصميم وإدارة فرص المشاركة المجتمعية للشباب المنبثقة من التشريعات والاستراتيجيات الرسمية	١٠,٠%

# القسم الثاني: أولويات المشاركة المجتمعية

تقييم الأولويات من الخبراء المحليين ٣

تم العمل على تحليل نتائج استطلاعات الخبراء المحليين بالقضية، وكانت نتائج التقييم لعناصر القضية كالآتي:

درجة التقييم	الأولوية	#
%١٩,٠	رفع وعي الشباب بمفهوم المشاركة المجتمعية، وخلق قنوات تواصلٍ فعالةٍ للتعرف على الفرص المتاحة ومشاركة المعارف والخبرات بين الشباب	١
%٢٢,٢	تطوير وتمكين الشباب من امتلاك مهارات وجدارات وأدوات تصميم فرص المشاركة المجتمعية وإدارتها بفاعلية	٢
%١٤,٧	تأسيس وتطوير الكيانات المتخصصة في المشاركة المجتمعية لفئة الشباب بمختلف مجالاتها، وتنسيق التعاون فيما بينها	٣
%١٤,١	تمكين الأفراد المعنيين بتفعيل المشاركة المجتمعية للشباب داخل القطاعات المختلفة (حكومي - خاص - غير ربحي) من المهارات والجدارات المطلوبة	٤
%١٨,١	تطوير وتمكين المختصين بتفعيل المشاركة المجتمعية لفئة الشباب، وبناء قدراتهم في مختلف المجالات البحثية والعلمية والمهنية	٥
%٦,٧	صياغة استراتيجياتٍ وتشريعاتٍ ومستهدفاتٍ شموليةٍ للمشاركة المجتمعية للشباب؛ بما يساهم في تحديد المعنيين وتوضيح أدوارهم	٦
%٥,٢	تصميم لوائح وإجراءاتٍ عمليةٍ متوائمةٍ مع طبيعة القطاعات المختلفة لتصميم وإدارة فرص المشاركة المجتمعية للشباب المنبثقة من التشريعات والاستراتيجيات الرسمية	٧



# القسم الثاني: أولويات المشاركة المجتمعية

## تقييم الأولويات من مؤسسة الراجحي الإنسانية

٤

تم العمل على صياغة ستة محاور رئيسة لتقييم أولويات عناصر الإطار المفاهيمي للقضية من منظور مؤسسة الراجحي الإنسانية، مع تحديد نسبة تأثير لكل من المحاور على النتيجة النهائية لتقييم الأولويات وفق الآتي:

المحور	نسبة التأثير
الارتباط بالأهداف الاستراتيجية للمؤسسة	%٢٥
توفر الجدارات والخبرة المعرفية لإدارة التدخلات	%١٠
توفر الإمكانيات والموارد المادية لإدارة وتنفيذ التدخلات	%٢٠
وجود خبراتٍ ومنجزاتٍ سابقةٍ في التدخلات	%١٠
وجود شراكاتٍ فاعلة، أو القدرة على بناء الشراكات مع أصحاب المصلحة	%١٠
مدى الاهتمام وقابلية التبني من قبل منسوبي المؤسسة بمختلف مستوياتهم الإدارية	%٢٥

# القسم الثاني: أولويات المشاركة المجتمعية

تقييم الأولويات من مؤسسة الراجحي الإنسانية

٤

تم العمل على تحليل نتائج المؤسسة، وكانت نتائج التقييم لعناصر القضية كالتالي:

درجة التقييم	الأولوية	#
14,0%	رفع وعي الشباب بمفهوم المشاركة المجتمعية، وخلق قنوات تواصلٍ فعالةٍ للتعرف على الفرص المتاحة ومشاركة المعارف والخبرات بين الشباب	١
10,٠%	تطوير وتمكين الشباب من امتلاك مهارات وجدارات وأدوات تصميم فرص المشاركة المجتمعية وإدارتها بفاعلية	٢
18,٣%	تأسيس وتطوير الكيانات المتخصصة في المشاركة المجتمعية لفئة الشباب بمختلف مجالاتها، وتنسيق التعاون فيما بينها	٣
11,٢%	تمكين الأفراد المعنيين بتفعيل المشاركة المجتمعية للشباب داخل القطاعات المختلفة (حكومي - خاص - غير ربحي) من المهارات والجدارات المطلوبة	٤
13,٩%	تطوير وتمكين المختصين بتفعيل المشاركة المجتمعية لفئة الشباب، وبناء قدراتهم في مختلف المجالات البحثية والعلمية والمهنية	٥
13,٣%	صياغة استراتيجياتٍ وتشريعاتٍ ومستهدفاتٍ شموليةٍ للمشاركة المجتمعية للشباب؛ بما يساهم في تحديد المعنيين وتوضيح أدوارهم	٦
13,٨%	تصميم لوائح وإجراءاتٍ عمليةٍ متوائمةٍ مع طبيعة القطاعات المختلفة لتصميم وإدارة فرص المشاركة المجتمعية للشباب المنبثقة من التشريعات والاستراتيجيات الرسمية	٧

# القسم الثاني: أولويات المشاركة المجتمعية

تحليل مدخلات التقييم من كافة الخطوات السابقة

بعد تحليل نتائج تقييم مختلف الأطراف لأولويات القضية، كانت درجات التقييم لكل فئة كالآتي :

#	الأولوية	الشباب	أصحاب العلاقة	الخبراء	المؤسسة
١	رفع وعي الشباب بمفهوم المشاركة المجتمعية، وخلق قنوات تواصلٍ فعاليةٍ للتعرف على الفرص المتاحة ومشاركة المعارف والخبرات بين الشباب	٢٠,٩%	١٦,٣%	١٩,٠%	١٤,٥%
٢	تطوير وتمكين الشباب من امتلاك مهارات وجدارات وأدوات تصميم فرص المشاركة المجتمعية وإدارتها بفاعلية	١٣,٤%	١٠,٩%	٢٢,٢%	١٥,٠%
٣	تأسيس وتطوير الكيانات المتخصصة في المشاركة المجتمعية لفئة الشباب بمختلف مجالاتها، وتنسيق التعاون فيما بينها	٩,٧%	١٥,٥%	١٤,٧%	١٨,٣%
٤	تمكين الأفراد المعنيين بتفعيل المشاركة المجتمعية للشباب داخل القطاعات المختلفة (حكومي - خاص - غير ربحي) من المهارات والجدارات المطلوبة	١٧,٣%	١٥,٣%	١٤,١%	١١,٢%
٥	تطوير وتمكين المختصين بتفعيل المشاركة المجتمعية لفئة الشباب، وبناء قدراتهم في مختلف المجالات البحثية والعلمية والمهنية	١٤,٦%	١٥,١%	١٨,١%	١٣,٩%
٦	صياغة استراتيجياتٍ وتشريعاتٍ ومستهدفاتٍ شموليةٍ للمشاركة المجتمعية للشباب؛ بما يساهم في تحديد المعنيين وتوضيح أدوارهم	١١,٣%	١٦,٩%	٦,٧%	١٣,٣%
٧	تصميم لوائح وإجراءاتٍ عمليةٍ متوائمةٍ مع طبيعة القطاعات المختلفة لتصميم وإدارة فرص المشاركة المجتمعية للشباب المنبثقة من التشريعات والاستراتيجيات الرسمية	١٢,٨%	١٠,٠%	٥,٢%	١٣,٨%

# القسم الثاني: أولويات المشاركة المجتمعية

تحليل مدخلات التقييم من كافة الخطوات السابقة

٥

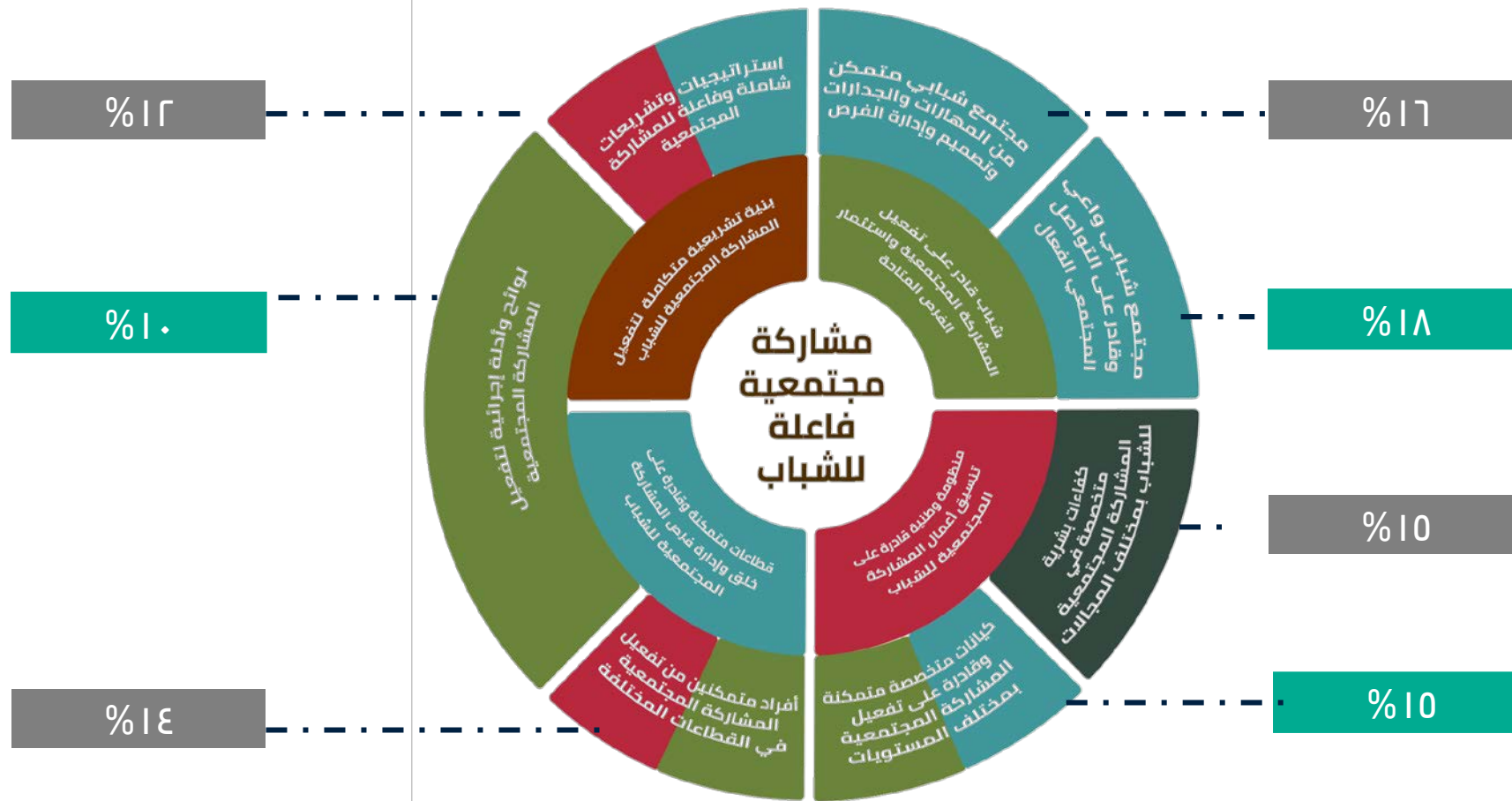
للتعرف على أولويات القضية من منظور مختلف الأطراف، تم تحديد وزن مدخلات كل طرفٍ لتمثل ٢٥% من نتيجة التقييم الكلي للأولويات، وكانت النتائج النهائية كالآتي:

#	الأولوية	الشباب	أصحاب العلاقة	الخبراء	المؤسسة	التقييم
١	رفع وعي الشباب بمفهوم المشاركة المجتمعية، وخلق قنوات تواصلٍ فعاليةٍ للتعرف على الفرص المتاحة ومشاركة المعارف والخبرات بين الشباب	٥%	٤%	٥%	٤%	١٨%
٢	تطوير وتمكين الشباب من امتلاك مهارات وجدارات وأدوات تصميم فرص المشاركة المجتمعية وإدارتها بفاعلية	٣%	٤%	٥%	٤%	١٦%
٣	تأسيس وتطوير الكيانات المتخصصة في المشاركة المجتمعية لفئة الشباب بمختلف مجالاتها، وتنسيق التعاون فيما بينها	٣%	٤%	٤%	٥%	١٥%
٤	تمكين الأفراد المعنيين بتفعيل المشاركة المجتمعية للشباب داخل القطاعات المختلفة (حكومي - خاص - غير ربحي) من المهارات والجدارات المطلوبة	٤%	٤%	٤%	٣%	١٤%
٥	تطوير وتمكين المختصين بتفعيل المشاركة المجتمعية لفئة الشباب، وبناء قدراتهم في مختلف المجالات البحثية والعلمية والمهنية	٤%	٤%	٥%	٣%	١٥%
٦	صياغة استراتيجياتٍ وتشريعاتٍ ومستهدفاتٍ شموليةٍ للمشاركة المجتمعية للشباب؛ بما يساهم في تحديد المعنيين وتوضيح أدوارهم	٣%	٤%	٢%	٣%	١٢%
٧	تصميم لوائح وإجراءاتٍ عمليةٍ متوائمةٍ مع طبيعة القطاعات المختلفة لتصميم وإدارة فرص المشاركة المجتمعية للشباب المنبثقة من التشريعات والاستراتيجيات الرسمية	٣%	٢%	١%	٣%	١٠%

# القسم الثاني: أولويات المشاركة المجتمعية

تحليل مدخلات التقييم من كافة الخطوات السابقة

للتعرف على أولويات القضية من منظور مختلف الأطراف، تم تحديد وزن مدخلات كل طرفٍ لتمثل ٢٥% من نتيجة التقييم الكلي للأولويات، وكانت النتائج النهائية كالآتي:



# القسم الثاني: أولويات المشاركة المجتمعية

## ٦ تحديد أولويات قضية المشاركة المجتمعية للشباب

بناء على النتائج السابقة، قررت المؤسسة التركيز على الأولويات التالية في قضية المشاركة المجتمعية للشباب:

٤ استراتيجيات وتشريعات  
شاملة وفاعلة للمشاركة  
المجتمعية

٣ كيانات متخصصة متمكنة وقادرة  
على تفعيل المشاركة المجتمعية  
بمختلف المستويات

٢ كفاءات بشرية متخصصة  
في المشاركة المجتمعية  
للشباب بمختلف المجالات

١ مجتمع شبابي متمكن من  
المهارات والجدارات  
وتصميم وإدارة الفرص

## صياغة المؤشرات لمستهدفات أولويات قضية المشاركة المجتمعية

تم العمل في هذه المرحلة على صياغة مؤشرات قيادية لأولويات القضية؛ بحيث تُعين على متابعة المشاريع المختلفة المتوقع تنفيذها، وضبط عملية التنفيذ بما يحقق الهدف العام؛ المتمثل في تفعيل المشاركة المجتمعية وإحداث الأثر والتقدم المطلوب، وتمت صياغة المؤشرات عبر الاستفادة من مجموعة مدخلات وفق الآتي:

بناءً على النتائج، فإن التوزيع الجغرافي للفئة المستهدفة تركز بشكل أساسي في ثلاث مناطق، وهي ( الرياض، مكة المكرمة، المنطقة الشرقية)، وفيما يخص تجارب المؤسسات الأهلية، تم الاطلاع على ثلاثة نماذج؛ لكل منها طريقة مختلفة، لكن دون تحديد مؤشرات ومستهدفات كمية قيادية.

بناءً على النتائج، فإن طريقة الرصد الكمي للمنجزات السنوية المتحققة كانت متباينة بين تقارير العامين (٢٠١٨ - ٢٠١٩)، مما جعل من الصعب المقارنة الإحصائية بينهما لتحديد نسبة زيادة سنوية، مما يعزز التوجه لصياغة مؤشرات قيادية للمشاريع المتوافقة مع الأولويات.

معرفة توزيع الفئة المستهدفة من الناحية الجغرافية لتحديد توجيه المستهدفات؛ بناءً على المعطيات الواقعية، بالإضافة إلى الاطلاع على تجارب عدد من المؤسسات الأهلية في تحديد المؤشرات والمستهدفات.



المسح المكتبي

التركيز على واقع التنفيذ، ومراجعة الإمكانيات المتاحة لدى المؤسسة والجهات المنفذة للمشاريع المختلفة؛ من ناحية الوصول للفئة المستهدفة، من خلال الاطلاع على استراتيجية المؤسسة وتقارير الإنجازات السنوية.



البيانات التاريخية  
للمؤسسة

# القسم الثاني: أولويات المشاركة المجتمعية

صياغة المؤشرات لمستهدفات أولويات قضية المشاركة المجتمعية

٧

## مجتمعٌ شبابيٌّ متمكّنٌ من المهارات والجدارات وتصميم وإدارة الفرص

١

تطوير وتمكين فئة الشباب من امتلاك المهارات والجدارات المتخصصة في المشاركة المجتمعية، التي تساعدهم على تصميم وإدارة الفرص؛ التي من شأنها زيادة خلق الفرص، وإشراك الشباب، والانتشار الجغرافي، لتفعيل المشاركة المجتمعية.

وصف  
الأولية

المؤشر	تعريف المؤشر	جهة القياس والمتابعة
# عدد الشباب والشابات في جميع المناطق الإدارية داخل المملكة، المستفيدين من مشاريع المشاركة المجتمعية بكافة المسارات.	هو مؤشرٌ عدديٌّ يهتمُّ بحصر جميع المشاركين في أي نشاطٍ من أنشطة المشاركة المجتمعية المنفذة مع الفئة المستهدفة.	الجهة المنفذة للمشاريع. متابعة التقارير من الجهة المانحة.
% نسبة الشباب والشابات الذين تم تأهيلهم ضمن برامج تدريبية متخصصة.	مؤشرٌ نسبيٌّ يهدف لمعرفة نسبة المؤهلين من مجموع المشاركين في الأنشطة المختلفة.	الجهة المنفذة للمشاريع. متابعة التقارير من الجهة المانحة.
% نسبة الشباب والشابات الممارسين على الأقل مهارةً أو جدارةً واحدةً بعد التأهيل.	مؤشرٌ نسبيٌّ يهدف لقياس النتائج بعيدة المدى.	الجهة المانحة أو أي جهةٍ محايدة.

# القسم الثاني: أولويات المشاركة المجتمعية

صياغة المؤشرات لمستهدفات أولويات قضية المشاركة المجتمعية

٧

## كفاءات بشرية متخصصة في المشاركة المجتمعية للشباب بمختلف المجالات

٢

تطوير وتمكين المختصين بالمشاركة المجتمعية لفئة الشباب من تصميم وإدارة الفرص، وبناء قدراتهم المختلفة في المجالات البحثية والعلمية والمهنية؛ لرفع كفاءة أدائهم.

وصف  
الأولية

المؤشر	تعريف المؤشر	جهة القياس والمتابعة
# عدد الشباب والشابات في جميع المناطق الإدارية داخل المملكة، المستفيدين من مشاريع المشاركة المجتمعية بكافة المسارات.	هو مؤشرٌ عدديٌّ يهتمُّ بحصر جميع المشاركين في أي نشاطٍ من أنشطة المشاركة المجتمعية المنفذة مع الفئة المستهدفة.	• الجهة المنفذة للمشاريع. • متابعة التقارير من الجهة المانحة.
% نسبة الشباب والشابات الذين تم تأهيلهم ضمن برامج تدريبية متخصصة.	مؤشرٌ نسبيٌّ يهدف لمعرفة نسبة المؤهلين من مجموع المشاركين في الأنشطة المختلفة.	• الجهة المنفذة للمشاريع. • متابعة التقارير من الجهة المانحة.
% نسبة الشباب والشابات الممارسين على الأقل مهارةً أو جدارةً واحدةً بعد التأهيل.	مؤشرٌ نسبيٌّ يهدف لقياس النتائج بعيدة المدى.	• الجهة المانحة أو أي جهةٍ محايدة.



# القسم الثاني: أولويات المشاركة المجتمعية

صياغة المؤشرات لمستهدفات أولويات قضية المشاركة المجتمعية

٧

## كيانات متخصصة وقادرة على تفعيل المشاركة المجتمعية بمستويات

٣

خلق وتطوير الكيانات المتخصصة في المشاركة المجتمعية للشباب؛ بما يحقق شمولية الاختصاصات والمجالات، وبناء قدراتهم في تفعيل الشركات وبناء جسور الدعم المختلفة.

وصف  
الأولية

المؤشر	تعريف المؤشر	جهة القياس والمتابعة
# عدد الكيانات الجديدة التي تم بناءها، والتي تخدم أي مسارٍ من مسارات المشاركة المجتمعية.	هو مؤشرٌ عدديٌّ يهتمُّ بحصر الكيانات الجديدة التي تم إنشائها.	• الجهة المنفذة للمشاريع. • متابعة التقارير من الجهة المانحة.
# عدد الكيانات التي تم تطويرها وتحسينها، والتي تخدم أي مسارٍ من مسارات المشاركة المجتمعية.	هو مؤشرٌ عدديٌّ يهتمُّ بحصر الكيانات التي تم العمل معها؛ سواءً من ناحيةٍ تطويرية، أو تنظيمية.	• الجهة المنفذة للمشاريع. • متابعة التقارير من الجهة المانحة.
% نسبة الكيانات القادرة على تحقيق الاستدامة المالية.	مؤشر نسبية؛ يهدف لقياس فاعلية العمل مع الكيانات المختلفة على المدى البعيد، وقياس الاستدامة المالية.	• الجهة المانحة أو أي جهةٍ محايدة.

# القسم الثاني: أولويات المشاركة المجتمعية

صياغة المؤشرات لمستهدفات أولويات قضية المشاركة المجتمعية

٧

## استراتيجيات وتشريعات شاملة وفاعلة للمشاركة المجتمعية

٤

وجود الاستراتيجيات والتشريعات الشاملة؛ من خلال مراجعة التشريعات الحالية، وإبداء المقترحات التطويرية، وتصورات استحداث التشريعات الهامة لتفعيل المشاركة المجتمعية، بما يساهم في تحديد المعنيين وتوضيح أدوارهم.

وصف  
الأولية

المؤشر	تعريف المؤشر	جهة القياس والمتابعة
# عدد المبادرات الاستراتيجية التي تستهدف صناعة الاستراتيجيات والتشريعات.	هو مؤشر عددي يهتم بحصر عدد المبادرات بشكل عام.	• الجهة المانحة أو أي جهة محايدة.

# القسم الثاني: أولويات المشاركة المجتمعية

تحديد المستهدفات الكمية لأولويات قضية المشاركة المجتمعية

٨

من المفترض أن تُحدّد مستهدفاتٍ كميةٍ بشكلٍ سنويٍّ لكل أولوية، بما يتوافق مع المؤشرات القيادية بناءً على عدة مدخلات، من أهمها:



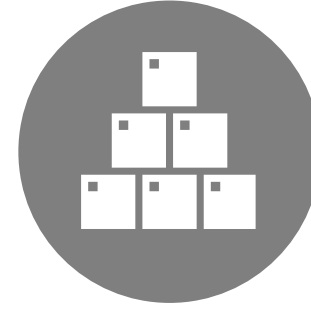
آراء الخبراء والمختصين



مناطق اهتمام وتركيز  
المؤسسة

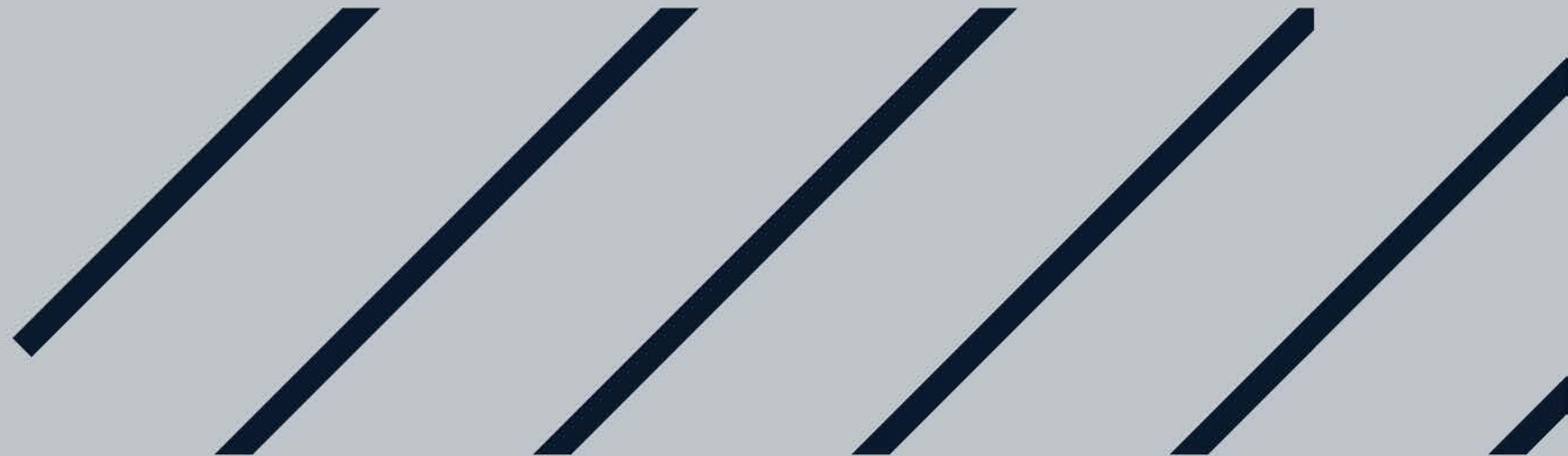


الموازنة السنوية



الأهداف والتوجهات  
الاستراتيجية

# القسم الثالث: الأدوات والتدخلات التنموية في المشاركة المجتمعية

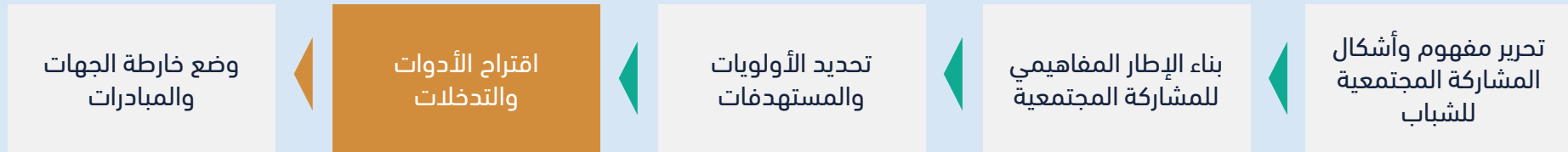


# القسم الثالث: الأدوات والتدخلات التنموية في القضية

## مدخل تعريفي بالقسم الثالث:

يعمل هذا القسم على تحديد الأدوات والتدخلات التنموية في قضية المشاركة المجتمعية من خلال إقامة ورشة عمل لاقتراح الأدوات بمشاركة أصحاب العلاقة، واستخدام الأدوات المناسبة لهذا النوع من ورش العمل، ومن ثم تقييم الأدوات المقترحة خلال ورشة العمل. إضافة إلى رصد تفضيلات فئة الشباب للأدوات المقترحة، ومن ثم الخروج بقائمة نهائية للأدوات المقترحة الاستفادة منها في إنجاح التدخلات التنموية التي سيتم تنفيذها في مجال المشاركة المجتمعية.

## مراحل عمل المشروع:



# القسم الثالث: الأدوات والتدخلات التنموية في القضية

## الأدوات في مسار التطوع

مسار التطوع		الأولوية
تطوير وتمكين الشباب من امتلاك مهارات وجدارات وأدوات تصميم فرص المشاركة المجتمعية وإدارتها بفاعلية		
احتضان المبادرات لابتكار حلول مبتكرة.	١	الأدوات
برامج تمكين المتطوعين.	٢	
التطوع من خلال الخدمة.	٣	
برامج تثقيفية وتوعوية عن التطوع.	٤	
تمويل المبادرات.	٥	
إشراك التطوع العائلي (الوالدين) في البرامج التطوعية لتعزيز التجربة لدى الشاب.	٦	
إشراك الطلاب في المبادرات المدرسية وتوزيع المهام.	٧	
تأهيل الطلاب على إرشاد الطلاب.	٨	
إشراك الطلاب في المبادرات الجامعية وتوزيع المهام.	٩	
الشراكات مع القطاعات الحكومية لتسهيل المهام.	١٠	

# القسم الثالث: الأدوات والتدخلات التنموية في القضية

## الأدوات في مسار التطوع

مسار التطوع		الأولوية
تطوير وتمكين المختصين من تفعيل المشاركة المجتمعية لفئة الشباب وبناء قدراتهم في مختلف المجالات البحثية والعلمية والمهنية		
منصة تدريبية إلكترونية.	١	الأدوات
درجة علمية في التطوع (دبلوم).	٢	
دبلوم تأهيل معلم أو مختص.	٣	
تدريب المختصين وتأهيلهم في المجالات المختصة.	٤	
التدريب على مسارات العمل التطوعي.	٥	
منصة وطنية شرفية لإبراز جهود المختصين في العمل التطوعي.	٦	
إطلاق جائزة للعمل التطوعي.	٧	
صندوق مالي لتمكين المختصين في التطوع.	٨	
الممارسات والتطبيقات التي تم التعلم منها.	٩	
رخصة الإرشاد التطوعي.	١٠	

# القسم الثالث: الأدوات والتدخلات التنموية في القضية

## الأدوات في مسار التطوع

مسار التطوع		الأولوية
صياغة استراتيجيات وتشريعات ومستهدفات شمولية للمشاركة المجتمعية بما يساهم في تحديد المعنيين وتوضيح أدوارهم		
١	تعزيز ممارسات التأييد والمناصرة في المشاركة المجتمعية.	الأدوات
٢	دراسات ومقارنات بين الدول التي لها تجارب في العمل التطوعي وأثره.	
٣	معايير وطنية لاعتماد ممارسات التطوع.	
٤	معياري وطني لقياس أثر التطوع بكافة مجالاته (بيئي - مجتمعي-ثقافي..إلخ).	
٥	وثيقة تجمع أصحاب المصلحة للعمل وفق رؤية واحدة لتفعيل التطوع.	
٦	اعتماد المسميات التطوعية رسمياً في الخدمة المدنية.	
٧	نظام تشريعي لتفعيل وتحفيز الطلاب؛ كشهادات وحوافز.	
٨	إدراج مقياس التطوع في بعض التخصصات التطوعية.	
٩	وضع سياسات وتشريعات لفرق الطوارئ أثناء الأزمات.	



# القسم الثالث: الأدوات والتدخلات التنموية في القضية

## الأدوات في مسار الريادة الاجتماعية

مسار الريادة الاجتماعية		الأولوية
تطوير وتمكين الشباب من امتلاك مهارات وجدارات وأدوات تصميم فرص المشاركة المجتمعية وإدارتها بفاعلية		
التدريب على صناعة النماذج الأولية للأفكار الاجتماعية (prototype).	١	الأدوات
ورش عملٍ لتمكين الشباب من مهارات وأدوات الريادة الاجتماعية.	٢	
برامج فنّ لحلّ المشكلات (problem solving).	٣	
ورش عملٍ مع بيوت الخبرة في المغرب العربي (الاقتصاد التضامني).	٤	
بنكٌ معرفيٌّ لمجالات العمل المعرفي.	٥	
صناعة محتوى لمفهوم الريادة الاجتماعية.	٦	
ورش عمل تعزيز مفهوم الريادة الاجتماعية (تعزيز ثقافة).	٧	
صناديق دعم مشاريع الابتكار الاجتماعي، غير هادفة للربح، تُخصّص للشركات المحتضنة لمنشآت، وأمارات المناطق.	٨	
منصةٌ لربط المتحمسين للريادة وأصحاب الأفكار.	٩	
دبلوم الريادة الاجتماعية.	١٠	

# القسم الثالث: الأدوات والتدخلات التنموية في القضية

## الأدوات في مسار الريادة الاجتماعية

مسار الريادة الاجتماعية		الأولوية
تطوير وتمكين المختصين من تفعيل المشاركة المجتمعية لفئة الشباب وبناء قدراتهم في مختلف المجالات البحثية والعلمية والمهنية		
شهادات ممارسين وتأهيل دبلوماتٍ متخصصةٍ في العمل مع الشباب.	١	الأدوات
دعم متخصصين من العاملين مع بعض الفئات الشبابية الخاصة؛ كالأيتام، والمعاقين.	٢	
ابتكار برنامج دعم المبادرات والمبادرات وتأهيلهم الشخصي.	٣	
دبلوم مع شراكات خارجية.	٤	
تمكين الشباب من مكانٍ مرجحٍ وممثلٍ للشباب، وترصد فيه اهتماماتهم واتجاهاتها.	٥	
تأهيل المعلمين لإدارة الحوار والتيسير والاستماع.	٦	
دعم مواصفات العاملين مع الشباب، وتبني تأهيل المتخصصين على ذلك.	٧	
دعم إنشاء مُنمِّيَّاتٍ (حاضنات تنموية) متخصصةٍ في الريادة الاجتماعية.	٨	
التركيز على العنصر النسائي وتمكين المتخصصات.	٩	
تصميم برامج متخصصةٍ للمشاركين في مجالس تصميم وتنفيذ السياسات.	١٠	

# القسم الثالث: الأدوات والتدخلات التنموية في القضية

## الأدوات في مسار الريادة الاجتماعية

مسار الريادة الاجتماعية		الأولوية
تأسيس وتطوير الكيانات المتخصصة في المشاركة المجتمعية (الريادة الاجتماعية) لفئة الشباب بمختلف مجالاتها وتنسيق التعاون فيما بينها		الأدوات
أدلة عملية للإجراءات والسياسات.	١	
الأندية الطلابية.	٢	
التسويق (حملات تسويقية).	٣	
الأندية التابعة لمراكز الأحياء.	٤	
تحسين الصورة الذهنية للصناعة، ريادة الأعمال الاجتماعية.	٥	
صناديق دعم الشركات الاجتماعية.	٦	
دعم الشركات العاملة في الريادة الاجتماعية.	٧	
الزيارات للمصانع، ورش العمل.	٨	
احتضان منشآت الريادة الاجتماعية.	٩	
تأسيس مجتمعات في الريادة الاجتماعية.	١٠	

# القسم الثالث: الأدوات والتدخلات التنموية في القضية

## الأدوات في مسار الريادة الاجتماعية

مسار الريادة الاجتماعية		الأولوية
صياغة استراتيجيات وتشريعات ومستهدفات شمولية للمشاركة المجتمعية بما يساهم في تحديد المعنيين وتوضيح أدوارهم		الأدوات
الدراسات والأبحاث.	١	
دراسة أثر دعم المشاريع الاجتماعية، تحليل الواقع.	٢	
الإعفاءات الضريبية والزكاة بناءً على الأثر (مثل: الجمعيات).	٣	
منصة التمويل الجماعي في الأثر (القياس والمتابعة).	٤	
منظومة دعم بناء الأثر.	٥	
طرح التجارب الناجحة.	٦	
سندات التأثير الاجتماعي (جهات حكومية - مانحة - مستثمرين).	٧	
رعاية الشركات الاجتماعية (مكان، رواتب..) مقابل الأثر.	٨	
دعم العمليات الشرائية من المشاريع الريادة.	٩	

# القسم الثالث: الأدوات والتدخلات التنموية في القضية

## الأدوات في مسار إشراك الشباب

مسار إشراك الشباب		الأولوية
تطوير وتمكين الشباب من امتلاك مهارات وجدارات وأدوات تصميم فرص المشاركة المجتمعية وإدارتها بفاعلية		
الوعي بالمستهدفات الوطنية والبرامج/ التوعية بالمستهدفات الوطنية والبرامج.	١	الأدوات
أدوات تقصي الحقائق والتعامل مع الارقام - التأهيل على التحليل المعلوماتي المبني على الواقع، أو بناء مراكز أو مبادرات معلوماتية وبحثية لدعم القضية.	٢	
بناء المبادرات ومهارات كتابة المقترحات/ التأهيل على بناء المبادرات وكتابة المقترحات.	٣	
تجربة التاجر الصغير بهدف خلق بيئة تحاكي المسؤوليات المختلفة (صناعة بيئات تحاكي الواقع - ألعاب غرف التجارب «مثال: الغرفة السرية»).	٤	
تمكين مهارات الإلقاء/ تدريبات على مهارات الإلقاء/ مهارات صناعة القراء، القيادة، حل المشكلات.	٥	
لقاءات متفرقة حوارية لبثورة مبادرات شبابية مشاركة هم صانعو القرار فيها.	٦	
خلق ممارسات للفئة العمرية للمسؤوليات المختلفة.	٧	
أندية المناظرة والنقاش.	٨	
تعزيز جدارة المسؤولية، والتمثيل للجان، و..	٩	
ملتقيات المجالس الشبابية المتخصصة في صناعة السياسات.	١٠	

# القسم الثالث: الأدوات والتدخلات التنموية في القضية

## الأدوات في مسار إشراك الشباب

مسار إشراك الشباب		الأولوية
تطوير وتمكين المختصين من تفعيل المشاركة المجتمعية لفئة الشباب وبناء قدراتهم في مختلف المجالات البحثية والعلمية والمهنية		
ابتكار برنامج دعم المبادرات والمبادرات وتأهيلهم الشخصي.	١	الأدوات
دعم مواصفات العاملين مع الشباب وتبني تأهيل المتخصصين على ذلك.	٢	
تمكين الشباب من مكانٍ مرجحٍ وممثلٍ للشباب، وترصد فيه اهتماماتهم واتجاهاتها.	٣	
تأهيل المعلمين لإدارة الحوار والتمكين والاستماع.	٤	
دعم متخصصين من العاملين مع بعض الفئات الشبابية الخاصة؛ كالأيتام، والمعاقين.	٥	
تحليل الاحتياجات التدريبية للمجالس الشبابية، ورصد الفجوات.	٦	
بناء وتبني رخصةٍ لاحتراف التعامل مع الشباب.	٧	
تصميم برامج متخصصةٍ للمشاركين في مجالس تصميم وتنفيذ السياسات.	٨	

# القسم الثالث: الأدوات والتدخلات التنموية في القضية

## الأدوات في مسار إشراك الشباب

مسار إشراك الشباب		الأولوية
تأسيس وتطوير الكيانات المتخصصة في المشاركة المجتمعية (الريادة الاجتماعية) لفئة الشباب بمختلف مجالاتها وتنسيق التعاون فيما بينها		الأدوات
دعم الأندية الطلابية وتعزيز برامج صناعة السياسات.	١	
دعم المجالس الشبابية في مجالس الجمعيات التنسيقية.	٢	
ملتقيات وندوات الكيانات المميزة في تعاملها مع الشباب.	٣	
التأسيس للكيانات المتخصصة.	٤	
تعزيز الكيانات والجمعيات الشبابية بوحدات متخصصة في الشباب وتصميم السياسات.	٥	
المقياس الوطني للشباب، والاستفادة من تجارب الأكاديميين.	٦	
الدعم التشغيلي للكيانات المتخصصة، ودعم التفرد لمدة ٦ أشهر.	٧	
رصد الجوائز الحالية وإبرازها.	٨	
التعامل مع التحدي المالي.	٩	
مرصد للشباب يجمع اتجاهات احتياجات الشباب والدراسات المختصة بهم.	١٠	

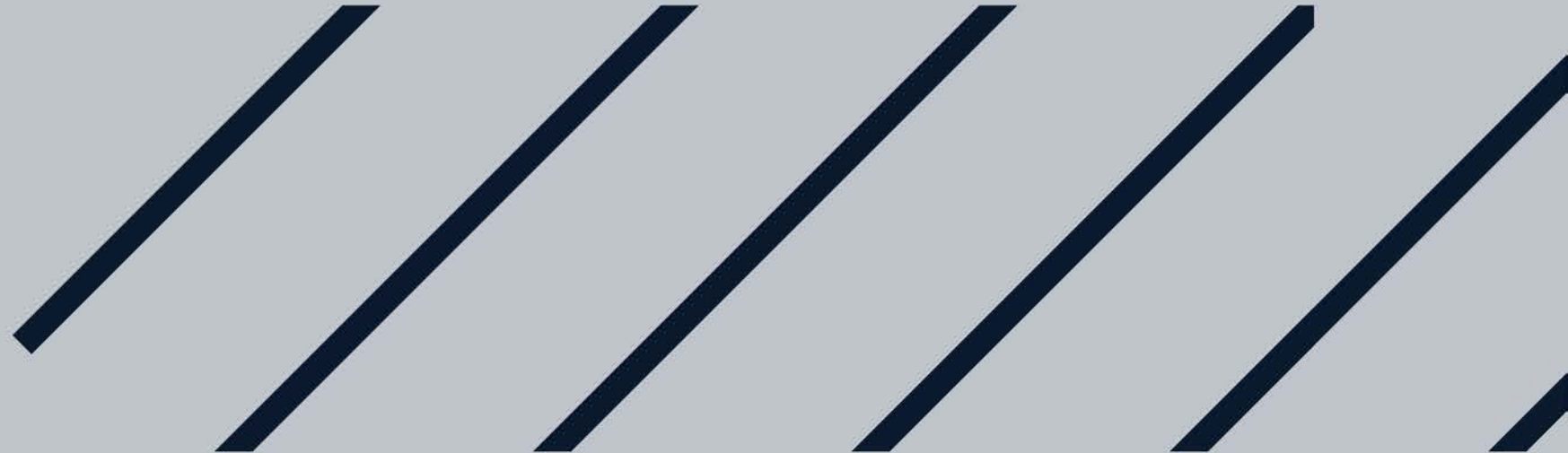
# القسم الثالث: الأدوات والتدخلات التنموية في القضية

## الأدوات في مسار إشراك الشباب

مسار إشراك الشباب		الأولوية
صياغة استراتيجيات وتشريعات ومستهدفات شمولية للمشاركة المجتمعية بما يساهم في تحديد المعنيين وتوضيح أدوارهم		الأدوات
مراجعة وتفعيل آلية عمل المجالس في المدارس الطلابية.	١	
خلق تجربة ناجحة من المجالس الشبابية، ومشاركتها، واحتضان تجربتها، وتعميمها.	٢	
تبني مقترحات وتطويرات على السياسات، وتنفيذ الحالية منها.	٣	
دراسة لتحليل التشريعات الحالية المتعلقة بإشراك الشباب في صناعة السياسات وتنفيذها.	٤	
تفعيل المجالس الاستشارية الشبابية الموجهة والداعمة للمجالس الرسمية الممثلة.	٥	
الدفع نحو تمثيل الشباب بشكلٍ معتبرٍ وصحيحٍ في تصميم السياسات وتنفيذها؛ خاصةً المتعلقة بهم بشكلٍ مباشر.	٦	



# القسم الرابع: المبادرات والجهات ذات العلاقة بأولويات المشاركة المجتمعية



# القسم الرابع: المبادرات والجهات ذات العلاقة بأولويات المشاركة المجتمعية

## مدخل تعريفي بالقسم الرابع:

يعمل هذا القسم على توضيح المبادرات المقترحة في أولويات المشاركة المجتمعية، وتحديد الجهات التي يُمكن التعاون معها لتنفيذ هذه المبادرات، إضافةً إلى تحديد النطاق الجغرافي للمبادرة والشريحة المستهدفة بشكلٍ مباشر.

٤

صياغة استراتيجياتٍ  
وتشريعاتٍ ومستهدفاتٍ  
شموليةٍ للمشاركة  
المجتمعية بما يساهم في  
تحديد المعنيين وتوضيح  
أدوارهم

٣

تأسيس وتطوير الكيانات  
المتخصصة في المشاركة  
المجتمعية لفئة الشباب  
بمختلف مجالاتها وتنسيق  
التعاون فيما بينها

٢

تطوير وتمكين المختصين  
من تفعيل المشاركة  
المجتمعية لفئة الشباب  
وبناء قدراتهم في مختلف  
المجالات البحثية والعلمية  
والمهنية

١

تطوير وتمكين الشباب من  
امتلاك مهارات وجدارات  
المشاركة المجتمعية

# القسم الرابع: المبادرات والجهات ذات العلاقة بأولويات المشاركة المجتمعية

## تطوير وتمكين الشباب من امتلاك مهارات وجدارات المشاركة المجتمعية

تطوير وتمكين الشباب من امتلاك مهارات وجدارات المشاركة المجتمعية					الأولوية
معلومات إضافية	المكان الجغرافي	الفئة المستهدفة	توصيف المبادرة	مالك المبادرة	المبادرة
قدم البرنامج حسب ما هو منشورٌ عام ٢٠١٨/ ٢٠١٩ فقط	مناطق المملكة	السيدات ١٨ - ٢٥ سنة	إيماناً من مركز العنود لتنمية الشباب بأهمية تأهيل الكوادر القيادية الشبابية في مجالات العمل التطوعي، وتحقيقاً لتطلعات رؤية المملكة ٢٠٣٠ أقام <b>ملتقى قيادات المبادرات التطوعية</b> تحت عنوان "التطوع وبناء المجتمعات"، حيث تلقت القيادات الشبابية المشاركة في الملتقى برنامجاً تدريبياً مكثفاً، يهدف إلى صقل وتطوير مهاراتهم، وتأهيلهم في مجال قيادة وإدارة المبادرات التطوعية.	<b>مؤسسة العنود الخيرية</b>	<b>ملتقى قيادات المبادرات التطوعية</b>
قدم البرنامج حسب ما هو منشورٌ عام ٢٠١٨/ ٢٠١٩ فقط	مناطق المملكة	السيدات ٢٠ - ٢٩ سنة	<b>هوايتي تطوع</b> يقوم البرنامج على فكرة استثمار وقت الشباب، وذلك عن طريق ممارستهم لهواياتهم المفضلة تحت مظلة العمل التطوعي.	<b>مؤسسة العنود الخيرية</b>	<b>هوايتي تطوع</b>
-	الرياض جدة الخبر	فئة الشباب من سن ١٨ عام فأكثر	برنامجٌ تأهيليٌّ لإعداد رواد عمل اجتماعيين، من خلال: - تحويل الأفكار الاجتماعية إلى نموذج أولي. - تدريب مكثف في مجال الريادة الاجتماعية. - تقديم الاستشارة للرواد من خبراء ومستشارين متخصصين في ريادة الأعمال الاجتماعية.	منشآت	<b>معسكر ريادة الأعمال الاجتماعية</b>

# القسم الرابع: المبادرات والجهات ذات العلاقة بأولويات المشاركة المجتمعية

تطوير وتمكين الشباب من امتلاك مهارات وجدارات المشاركة المجتمعية



تطوير وتمكين الشباب من امتلاك مهارات وجدارات المشاركة المجتمعية					الأولوية
معلومات إضافية	المكان الجغرافي	الفئة المستهدفة	توصيف المبادرة	مالك المبادرة	المبادرة
	مناطق المملكة	فئة الشباب بشكل عام	برنامج من خلال مؤسسة مركز الملك عبدالعزيز للحوار الوطني يعنى بتأسيس وإدارة مجموعة تطوعية شبابية مهتمة بنشر ثقافة الحوار بين أوساط الشباب، وتفعيل دورهم في نشر ثقافة الحوار في أنفسهم أولاً وأهليهم، وفي النهاية مجتمعاتهم وأمتهم.	مؤسسة مركز الملك عبدالعزيز للحوار الوطني	إدارة الجهود التطوعية (صادر)
قَدِمَت القافلة لخمس مواسم على التوالي من عام ٢٠١٢ في خمسة مناطق (مكة، المدينة، الشرقية، جازان، حائل)	مناطق المملكة	فئة الشباب بشكل عام	تقوم فكرة قافلة شباب الغد على اجتماع ممثلين للشباب من جميع مناطق المملكة (شباب وشابات) في لقاء يستمر مدة يوم واحد، ثم عقد لقاء مفتوح مع أمير المنطقة والمسؤولين، وطرح أهم المبادرات والأفكار ومناقشتها.	جمعية الغد للشباب	قافلة شباب الغد

# القسم الرابع: المبادرات والجهات ذات العلاقة بأولويات المشاركة المجتمعية

تطوير وتمكين المختصين من تفعيل المشاركة المجتمعية لفئة الشباب وبناء قدراتهم في مختلف المجالات البحثية والعلمية والمهنية

٢

تطوير وتمكين المختصين من تفعيل المشاركة المجتمعية لفئة الشباب وبناء قدراتهم في مختلف المجالات البحثية والعلمية والمهنية					الأولوية
معلومات إضافية	المكان الجغرافي	الفئة المستهدفة	توصيف المبادرة	مالك المبادرة	المبادرة
	كافة مناطق المملكة	فئة العاملين والمتخصصين في العمل الشبابي	برنامجٌ يهدف لتدريب المدربين ومنحهم رخصة تدريبٍ معتمدةً من قبل مؤسسة الأميرة العنود الخيرية، ليصبحوا بموجبها مدربين معتمدين في بعض مناطق المملكة، وبالشراكة مع جميع الجهات المعنية، بهدف تدريب وتطوير وتأهيل الشباب في برامج مركز وارف. الأهداف: - دعم العملية التدريبية وتمكين المدربين بالأدوات والأساليب الأكثر احترافية. - المساهمة في التطوير، والرفع من كفاءة العملية التدريبية. - توجيه التدريب للمواضيع التي يحتاجها المجتمع في مجال الشباب. - تحقيق انتشار أكبر للتدريب مع المحافظة على الجودة. - صناعة فرص للمستفيدين للالتحاق بالبرامج التدريبية في جميع مناطق المملكة.	مركز وارف التابع لمؤسسة العنود الخيرية	برنامج إعداد المدربين
البرنامج يقدم من بيت خبرة ومركز مختص في تنمية الريادة الاجتماعية والاستثمار الاجتماعي، ونشر مفهومه على كافة القطاعات، وتدريب الجهات الخيرية ورواد الأعمال، وتمكينهم وتقديم الاستشارات لهم، بالإضافة إلى صناعة طول الريادة الاجتماعية للقضايا المجتمعية وتمكينها.	كافة مناطق المملكة	فئة العاملين والمتخصصين في العمل الشبابي	برنامجٌ رياديٌ مجتمعيٌ يستهدف صناعة رواد أعمال اجتماعيين، عن طريق تطبيق فكرة مطورة لبرامج الـ (startups)، حيث أن البرنامج يبدأ بمقابلات شخصية، ثم يوم تدريبي مكثف، ثم يتلو شهر إرشادٍ متخصص، ثم يتم جمع المشاركين لكي يعرضوا مشاريعهم على المستثمرين في مشاريع الريادة الاجتماعية.	إثمار للاستثمار الاجتماعي	مشروع «ريادي مجتمعي»

# القسم الرابع: المبادرات والجهات ذات العلاقة بأولويات المشاركة المجتمعية

تطوير وتمكين المختصين من تفعيل المشاركة المجتمعية لفئة الشباب وبناء قدراتهم في مختلف المجالات البحثية والعلمية والمهنية

٢

تطوير وتمكين المختصين من تفعيل المشاركة المجتمعية لفئة الشباب وبناء قدراتهم في مختلف المجالات البحثية والعلمية والمهنية					الأولوية
معلومات إضافية	المكان الجغرافي	الفئة المستهدفة	توصيف المبادرة	مالك المبادرة	المبادرة
-	مناطق المملكة	فئة العاملين والمتخصصين في العمل الشبابي	برنامجٌ يضمُّ العاملين مع الشباب في لقاءاتٍ وورش عمل مكثفةٍ على مدى ٣ أيام، بحيث يتم تسليط الضوء على أحدث الدراسات وأنجح الممارسات والتجارب الحديثة والعميقة في العمل مع الشباب، ضمن إطار التشاركية والتفاعلية بينهم، بحيث يساعد المشاركين على فاعلية الأفكار وقابليتها للتنفيذ.	<b>شباب مجتمعي</b>	<b>مخيم التنمية الشبابية</b>
-	مناطق المملكة	فئة العاملين والمتخصصين في العمل الشبابي	يهدف مشروع «أصواء» إلى إثراء قيادات العمل الخيري والاجتماعي بالمعلومات، وتعزيز القدرات بالمهارات والأدوات اللازمة في مجال صناعة وإدارة المشاريع المجتمعية على الوجه الأمثل.	<b>ركين</b>	<b>أصواء</b>

# القسم الرابع: المبادرات والجهات ذات العلاقة بأولويات المشاركة المجتمعية

تأسيس وتطوير الكيانات المتخصصة في المشاركة المجتمعية لفئة الشباب بمختلف مجالاتها وتنسيق التعاون فيما بينها

٣

تأسيس وتطوير الكيانات المتخصصة في المشاركة المجتمعية لفئة الشباب بمختلف مجالاتها وتنسيق التعاون فيما بينها					الأولوية
المبادرة	مالك المبادرة	توصيف المبادرة	الفئة المستهدفة	المكان الجغرافي	معلومات إضافية
مشروع إدامة	مركز التميز لتطوير المنظمات غير الربحية بجامعة الملك فهد للبترول والمعادن	هو مشروعٌ يهدف إلى تأسيس العمل التطوعي احترافياً ومهنيًا في المنظمات وفقاً لمعيار إدامة، والذي تم اعتماده كمعيار وطني لوحدات إدارة التطوع في المملكة، وذلك من خلال: <ul style="list-style-type: none"> <li>- بناء أدوات وممارسات إدارة التطوع.</li> <li>- تمكين المنظمات من الأدوات.</li> <li>- تطوير الأدوات وفقاً للمعيار الوطني.</li> </ul>	المنظمات المجتمعية الموفرة للفرص التطوعية	كافة مناطق المملكة	المعيار اعتمد من وزارة الموارد البشرية والتنمية الاجتماعية كمعيار وطني، ويعمل المشروع بشراكات استراتيجية مع الوزارة وبعض الجهات المانحة في تأسيس (٣٥٠) وحدة تطوعية.
منح ريادة الأعمال الاجتماعية	مؤسسة الملك خالد	دعم مالي يقدم لحاضنات الأعمال المتخصصة؛ بهدف تنفيذ مشاريع احتضان لرواد الأعمال الاجتماعيين، والتي تشمل التدريب والاستشارات والإرشاد، وتمكينهم من تطوير مبادراتهم المجتمعية ونماذج عملهم، ثم تسجيل شركاتهم الناشئة.	عموم فئة الشباب	كافة مناطق المملكة	

# القسم الرابع: المبادرات والجهات ذات العلاقة بأولويات المشاركة المجتمعية

تأسيس وتطوير الكيانات المتخصصة في المشاركة المجتمعية لفئة الشباب بمختلف مجالاتها وتنسيق التعاون فيما بينها

٣

تأسيس وتطوير الكيانات المتخصصة في المشاركة المجتمعية لفئة الشباب بمختلف مجالاتها وتنسيق التعاون فيما بينها						
الأولوية	المبادرة	مالك المبادرة	توصيف المبادرة	الفئة المستهدفة	المكان الجغرافي	معلومات إضافية
حاضنة مصنع ريادة الأعمال الاجتماعية	تسامي	الحاضنة الاجتماعية الوحيدة من نوعها في المملكة العربية السعودية، تهدف إلى تمكين رواد الأعمال الاجتماعيين من إنشاء مؤسسات ربحية أو غير ربحية، تُشكل حلولا مستدامة ومبتكرة لمشاكل المجتمع. يتم التركيز على زيادة فعاليتها، واستدامتها، ونطاق الأثر؛ عبر برنامج قيادي مكثف لمدة (١٢) شهر.	عموم فئة الشباب	كافة مناطق المملكة	-	
احتضان مؤسسات الريادة المجتمعية	أروقة	برنامجٌ يهدف إلى بناء مؤسساتٍ مجتمعيةٍ قادرةٍ ومستدامة؛ عبر تمكين الرواد الاجتماعيين، من خلال الاحتضان لفترةٍ زمنيةٍ محددة، تشمل ورشات عملٍ مختلفة، وتقديمٍ مختلفٍ الدعم لهم لرفع مستوى جاهزية الكيانات الخاصة بهم.	عموم فئة الشباب	منطقة مكة المكرمة	-	



# القسم الرابع: المبادرات والجهات ذات العلاقة بأولويات المشاركة المجتمعية

صياغة استراتيجيات وتشريعات ومستهدفات شمولية للمشاركة المجتمعية بما يساهم في تحديد المعنيين وتوضيح أدوارهم

٤

صياغة استراتيجيات وتشريعات ومستهدفات شمولية للمشاركة المجتمعية بما يساهم في تحديد المعنيين وتوضيح أدوارهم					الأولوية
معلومات إضافية	المكان الجغرافي	الفئة المستهدفة	توصيف المبادرة	مالك المبادرة	المبادرة
-	كافة مناطق المملكة	عموم فئة الشباب	إحدى مبادرات جمعية الغد للشباب، للمساهمة في تنمية الشباب في المملكة العربية السعودية، وسيكون أول مركزٍ مختص بدراسات الشباب على مستوى الشرق الأوسط	جمعية الغد للشباب	<a href="#">مركز الغد للسياسات الشبابية</a>
-	كافة مناطق المملكة	عموم فئة الشباب	تعزز منصّة 'فكرة' الابتكار المفتوح والتفكير التشاركي؛ عن طريق تقديم الأفكار، والحلول للتحديات التي تواجه القطاع العام والخاص من خلال منصّاتٍ مفتوحة. بالعمل في تحديات فكرة على تأكيد غايات 'الهيئة العامة للمنشآت' سعياً لنشر الفكر التنموي للمنشآت الصغيرة والمتوسطة، باعتماد الأساليب العالمية. ويهدف المشروع إلى تمكين المنشآت من التغلب على صعوبات إنجاز البرامج والمشاريع، مع أهمية تنويع مصادر الدخل؛ عن طريق تعزيز فكرة العمل الحرّ وروح الريادة والابتكار.	منشآت	<a href="#">منصّة فكرة</a>

# القسم الرابع: المبادرات والجهات ذات العلاقة بأولويات المشاركة المجتمعية

صياغة استراتيجيات وتشريعات ومستهدفات شمولية للمشاركة المجتمعية بما يساهم في تحديد المعنيين وتوضيح أدوارهم

٤

صياغة استراتيجيات وتشريعات ومستهدفات شمولية للمشاركة المجتمعية بما يساهم في تحديد المعنيين وتوضيح أدوارهم					الأولوية
معلومات إضافية	المكان الجغرافي	الفئة المستهدفة	توصيف المبادرة	مالك المبادرة	المبادرة
-	كافة مناطق المملكة	عموم فئة الشباب	تستثمر المؤسسة جهودها في تصميم السياسات التي تتوافق مع الأولويات الوطنية للمملكة العربية السعودية، والتي تدعم الجهود العالمية لمعالجة الفقر وعدم تكافؤ الفرص. تضم اللائحة أيضاً الشمول المالي، والاستدامة، والروابط المدنية، والحماية الاجتماعية، وأكثر من ذلك. تفتخر المؤسسة أيضاً بالعلاقات المتميزة التي بنتها مع شركائها من صنّاع القرار الحكوميين، وقادة المجتمع المدني، والقطاع الخاص، بهدف تحسين البرامج المقدمة للفئات الأقل حظاً؛ من خلال ورش العمل وطلاقات النقاش والاجتماعات، كما تسعى المؤسسة من خلال هذه العلاقات إلى المساهمة في تشكيل جداول الأعمال والأولويات العامة، وضمان حقوق جميع الفئات الاجتماعية في المملكة	مؤسسة الملك خالد	<b>تصميم السياسات وكسب التأييد</b>
-	كافة مناطق المملكة	عموم فئة الشباب	منصة إلكترونية تتيح لجمهور وزارة التجارة المشاركة في صناعة القرار بشكل مباشر، عن طريق اقتراح أفكار جديدة، أو التصويت والتعليق على أفكار موجودة.	وزارة التجارة	<b>منصة شاركنا القرار</b>

# القسم الرابع: المبادرات والجهات ذات العلاقة بأولويات المشاركة المجتمعية

## قائمة الجهات ذات العلاقة بأولويات المشاركة المجتمعية

الجهات	وصف الجهة	الأولوية	أهم المبادرات	المكان الجغرافي	الفئات المستهدفة
تسامي	هي منظمة غير ربحية، تُعنى بإيجاد حلول مستدامة ومبتكرة لمشاكل المجتمع؛ عن طريق تمكين رواد الأعمال الاجتماعيين، والتعاون مع القطاع العام والخاص.	تطوير وتمكين المختصين من تفعيل المشاركة المجتمعية لفئة الشباب، وبناء قدراتهم في مختلف المجالات البحثية والعلمية والمهنية	- برامج احتضان المشاريع الشبابية. - حاضنة مصنع ريادة الأعمال المجتمعية.	عدة مناطق في المملكة	- فئة الشباب بشكل عام. - العاملين والمختصين بالعمل الشبابي.
شباب مجتمعي	منظومة تنموية تستهدف العاملين مع الشباب بشكل شمولي. تقدم لهم محتوى متخصصاً وتدريباً احترافياً ومجتمعاً تفاعلياً للممارسين. وتهدف إلى: (مهنة العمل الشبابي الاحترافي - تأسيس مجتمع حيوي مهني للعاملين مع الشباب - تطوير العمل البحثي والمعرفي للعاملين مع الشباب).	تطوير وتمكين المختصين من تفعيل المشاركة المجتمعية لفئة الشباب، وبناء قدراتهم في مختلف المجالات البحثية والعلمية والمهنية	- مخيم التنمية الشبابية. - مهارات خاصة بالعمل الشبابي. - رفع كفاءة العاملين مع الشباب.	عدة مناطق في المملكة	- فئة الشباب بشكل عام. - العاملين والمختصين بالعمل الشبابي.

# القسم الرابع: المبادرات والجهات ذات العلاقة بأولويات المشاركة المجتمعية

## قائمة الجهات ذات العلاقة بأولويات المشاركة المجتمعية

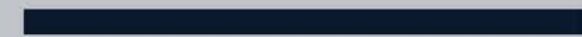
الجهات	وصف الجهة	الأولوية	أهم المبادرات	المكان الجغرافي	الفئات المستهدفة
مؤسسة العنود الخيرية	أسست المؤسسة مركز العنود لتنمية الشباب "وارف" في عام ٢٠١٢م، ويقوم على تمكين الشباب ببرامج نوعية وأفكار ملهمة من أجل حياة ناجحة ومشاركة مجتمعية فاعلة دعماً لمسيرة الوطن التنموية.	تطوير وتمكين الشباب من امتلاك مهارات وجدارات المشاركة المجتمعية	<ul style="list-style-type: none"> <li>- هوائتي تطوع.</li> <li>- صباح العنود.</li> <li>- ملتقى القيادات التطوعية.</li> <li>- برنامج إعداد المدرسين.</li> </ul>	عدة مناطق في المملكة	فئة الشباب بشكل عام، مع بعض البرامج التخصصية للسيادات ضمن الفئة نفسها.
مركز التميز لتطوير المنظمات غير الربحية	أسست الجامعة مركز التميز لتطوير المؤسسات غير الربحية، الذي يهدف إلى تقديم الدعم المؤسسي المتعلق بتطوير وبناء قدرات المؤسسات غير الربحية؛ من خلال تقديم الاستشارات والبرامج النوعية، والتحليل والاستقاء للواقع، وتقديم الرؤى والاستراتيجيات التي تسهم في تشكيل مستقبل القطاع غير الربحي في المملكة. كما يهدف إلى أن يكون رائداً في الدراسات المتعلقة بالقطاع غير الربحي؛ بما يسهم في بناء قدرات وتطوير موارده البشرية والمالية، وتعظيم أثره الاقتصادي والاجتماعي، بما يحقق أهداف التنمية في المملكة.	تأسيس وتطوير الكيانات المتخصصة في المشاركة المجتمعية لفئة الشباب بمختلف مجالاتها، وتنسيق التعاون فيما بينها	برنامج إدامة	عدة مناطق في المملكة	- فئة الشباب بشكل عام. - العاملون والمختصون بالعمل الشبابي.

# القسم الرابع: المبادرات والجهات ذات العلاقة بأولويات المشاركة المجتمعية

## قائمة الجهات ذات العلاقة بأولويات المشاركة المجتمعية

الجهات	وصف الجهة	الأولوية	أهم المبادرات	المكان الجغرافي	الفئات المستهدفة
إثمار للاستثمار الاجتماعي	بيت خبرة ومركزٌ مختصٌ في تنمية الريادة الاجتماعية والاستثمار الاجتماعي، ونشر مفهومه على كافة القطاعات، وتدريب الجهات الخيرية ورواد الأعمال، وتمكينهم، وتقديم الاستشارات لهم، بالإضافة إلى صناعة حلول الريادة الاجتماعية للقضايا المجتمعية وتمكينها.	تأسيس وتطوير الكيانات المتخصصة في المشاركة المجتمعية لفئة الشباب بمختلف مجالاتها، وتنسيق التعاون فيما بينها	- أدلة إرشادية في الريادة الاجتماعية. - رياضي مجتمعي. - ورش تثقيف الجهات الخيرية.	عدة مناطق في المملكة	- فئة الشباب بشكل عام. - العاملون والمختصون بالعمل الشبابي.
إكين	شركة غير ربحية، غايتها المساهمة في بناء قطاع غير ربحي قوي ومساهم فاعل في التنمية. تعمل ركين على بناء قدرات الأفراد والمؤسسات والمنظمات غير الربحية، لتكون قادرة على تحقيق غايتها ورسالتها، ولتمتلك قدرات وممكنات مستدامة، عبر منتجات مهنية مبنية على أفضل الممارسات المحلية والعالمية، تتمثل في تقييم وتطوير القدرات المؤسسية لمنظمات القطاع الثالث، كما تعمل على تأهيل قيادات الجيل الحالي، والجيل الثاني في القطاع، واستقطاب المواهب والكفاءات المتميزة للقطاع. بالإضافة إلى المساهمة في صناعة المشاريع المجتمعية، والاطلاع على تجارب مؤسسات الريادة الاجتماعية العالمية؛ للاستفادة من حلولها الإبداعية، وتحقيق النتائج المتوقعة بأقصى قدر من الفعالية.	تطوير وتمكين المختصين من تفعيل المشاركة المجتمعية لفئة الشباب، وبناء قدراتهم في مختلف المجالات البحثية والعلمية والمهنية	- أصواء. - جدارة. - تأثير.	مناطق المملكة، وفي بعض دول العالم	- العاملون والمختصون بالعمل الشبابي.

# النتائج والتوصيات



# النتائج والتوصيات

من خلال العمل على المشروع وتسليط الضوء على قضية المشاركة المجتمعية والمبادرات والجهات ذات العلاقة بالقضية، خلصنا إلى النتائج والتوصيات التالية:

٤ من خلال المشروع والدراسات المكتبية المرتبطة؛ كان هنالك تفاوت في مفاهيم المشاركة المجتمعية، خصوصاً أن بعض أشكاله يعتبر من المفاهيم الجديدة والتي يمكن أن تُترجم إلى أكثر من سياق؛ لذلك من الضروري الانتباه على توحيد المفاهيم ونطاقات العمل المرتبطة في المجال.

٣ من خلال دراسة الواقع وإشراك الشباب؛ وجدنا أن هناك تضيق للمجال وانحصار الأفكار المرتبطة فيه، وكيفية تحويل البرامج والمبادرات في مجال المشاركة المجتمعية كممارسات فعلية لدى الشباب في مختلف مراحلهم.

٢ من خلال دراسة الواقع والاستماع لأصحاب المصلحة في مختلف المستويات؛ برز وجود ضعف في قياس أثر البرامج المرتبطة في مجال المشاركة المجتمعية، ذلك لأن المبادرات والبرامج تحتاج إلى وقت طويل حتى تنعكس على ممارسات المستفيدين، وهذا يتطلب دراسة وانتباهاً من المؤسسات المانحة العاملة في هذا المجال.

١ من خلال المشروع؛ لاحظنا أن القطاع غير الربحي يعتبر كثير المساهمة في مجال المشاركة المجتمعية كمنظمات متخصصة، بالإضافة إلى تنوع شكل الإسهامات للقطاع.

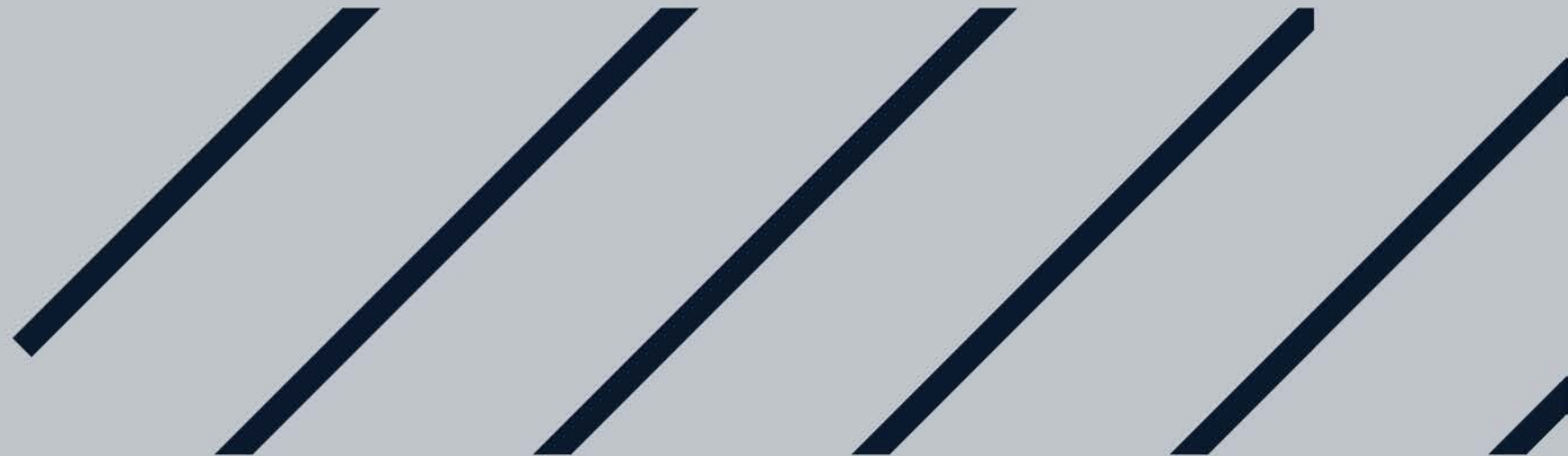
٧ من خلال المشروع؛ لاحظنا تعدد اللوائح والأدلة الإجرائية المرتبطة في عمل وتصميم المبادرات في مجال المشاركة المجتمعية، لذلك على العاملين والمانحين الانتباه إلى ضرورة توضيح وإنضاج اللوائح والأدلة المرتبطة بالمشاركة المجتمعية، لتعزيز الممارسات المرتبطة في هذا المجال.

٦ من خلال المشروع؛ لاحظنا أهمية وجود مؤتممة للنماذج العالمية المتبعة في مجال المشاركة المجتمعية، ومراجعتها بناء على التوجهات الوطنية والشرعية لدى المملكة، لتعظيم أثرها.

٥ من خلال دراسة الواقع وبناء خرائط المبادرات والجهات؛ كان هنالك قلة في العاملين في بعض مجالات المشاركة المجتمعية، وهذا يتطلب المزيد من الدعم بخصوص بناء قدرات الكفاءات العاملة مع الشباب بشكل عام، والعاملين في المشاركة المجتمعية بشكل خاص.

ختاماً، نأمل أن تُلبّي هذه الوثيقة تطلّعات المستفيدين ومختلف أصحاب المصلحة، وصولاً لتعظيم الأثر في تحديد أولويات المنح في قضية المشاركة المجتمعية والإسهام فيها.

# مراجع مختارة





## المراجع العربية

مجلس الشؤون الاقتصادية والتنمية، وثيقة رؤية المملكة: ( ٢٠١٦م)
مجلس الشؤون الاقتصادية والتنمية، الخطة التنفيذية لبرنامج التحول الوطني: (٢٠١٧م)
مجلس الوزراء السعودي، نظام العمل التطوعي: (١٤٤١هـ)
الأبحاث والبيانات الخاصة بشركة غدن للاستشارات وبناء القدرات التطوع وإدارة المتطوعين، هشام الروبي، ٢٠١٥م
دليل الممارس للريادة المجتمعية في مصر والمنطقة العربية، إيهاب عبده
الدليل الأساسي لإدارة برامج العمل التطوعي، مركز بناء الطاقات
تقرير حالة التطوع، الأمم المتحدة، ٢٠١٨م
الريادة الاجتماعية، تسامي، ٢٠١٨م
نحو تنمية مستدامة للمملكة العربية السعودية، الاستعراض التطوعي الوطني الأول، ٢٠١٨م
دور مشاركة الشباب في دعم الأجهزة الأمنية، عبد الكريم الحربي، جامعة نايف العربية للعلوم الأمنية، ١٩٩٩م
تحسين تقدير الذات وتنمية المسؤولية الاجتماعية لدى الشباب، عمر الرشود الغويري، ٢٠٢٠م
المشاركة المجتمعية وتطوير مدارس التربية والتعليم، مصطفى مختار الوكيل، ٢٠١٧م

## English references

**Volunteer Administration Professional Practice, Keith Seel, 2018**

**Social Entrepreneurship and Innovation: International Case Studies and Practice, Ken Banks, 2016**

**Business Model Generation, by Alexander Osterwalder and Yves Pigneur, 2010**

**Community Participation in Development projects, Samuel Paul**

**Designing social capital sensitive participation methodologies, tristanclaridge**

**Boosting Social Enterprise Development: Good Practice Compendium**

**Conceptions of Social Enterprise and Social Entrepreneurship in Europe and the United States: Convergences and Divergences**

**Youth Participation in Decision-making, World YOUTH Report, 2003**

**Pan-Canadian Joint Consortium for School Health's (JCSH) Youth Engagement (YE) Toolkit, 2011**

**New and innovative forms of youth participation in decision-making processes, 2017**

**Guide for Engaging Youth in Decision Making and Planning, US Department for Housing and Urban Development**

**Youth Involvement in Decision-Making: What Difference Can It Make for Your Community, Michele Gagne**

# الراجحي الإنسانية

## ALRAJHI HUMANITARIAN



alrajhihum

info@alrajhi-humanitarian.org

www.alrajhihum.org

رقم الهاتف : ٣٨ ٨٢ ٥١١ ١١ ٩٦٦ +

الفاكس : ٧٣ ٨٨ ٥١١ ١١ ٩٦٦ +

تصريح وزارة الموارد البشرية

والتنمية الاجتماعية رقم ١٨٥