

3
2
1
3
4
0
0
2
1
4
6
9

الهيئة العامة للإحصاء
General Authority for Statistics



الشباب السعودي في أرقام

تقرير خاص بمناسبة اليوم العالمي للشباب 2019م



إننا عازمون على بناء بلد مزدهر يستطيع فيه جميع المواطنين، كباراً وصغاراً، ذكوراً وإناثاً، تحقيق أحلامهم وآمالهم وطموحاتهم. لذلك، لن نكل أو نمل حتى تصبح بلادنا رائدة في توفير الفرص للجميع من خلال التعليم والتدريب، والخدمات ذات الجودة العالية مثل مبادرات التوظيف والصحة والسكن والترفيه.



المنهجية

تضمن التقرير على احصاءات (سكانية ، اجتماعية ، اقتصادية ، تعليمية ، صحية وثقافية وترفيهية) تخص الشباب السعودي في الفئة العمرية (15-34 سنة) حيث تم استخدام بيانات من نتائج آخر المسوح حسب التالي

مصدر البيانات



مسح الخصائص السكانية 2017



تقديرات أولية في منتصف العام (2019) مبنية من واقع نتائج المسح الديموغرافي 2016



مسح العمل التطوعي 2018



نشرة إحصاءات العمرة 2018



مسح دخل وإنفاق الأسرة 2018



بيانات تقديرية من مسح القوى العاملة الربع الأول 2019



مسح ذوي الإعاقة 2017



مسح التعليم والتدريب 2017



مسح ممارسة الرياضة للأسر 2018



مسح صحة الاسرة 2018



مسح الثقافة والترفيه الأسري 2018



استخدام تقنية المعلومات والاتصالات للأسر والأفراد 2018

التعريفات

السكان

هم جميع الأفراد المقيمين في المملكة بصفة اعتيادية وقت إجراء المسح من السعوديين وغير السعوديين.

المتطوعون

هم السكان (15 سنة فأكثر) الذين قدموا مساعدات تشمل أي عمل (أو مساهمة) غير مدفوع الأجر قام به الفرد لخدمة الآخرين لمدة ساعة واحدة على الأقل خلال فترات الإسناد وأن يكون مخيراً (ولا يشمل ذلك أن يكون العمل لصالح أو لخدمة أي فرد من أفراد الأسرة أو يكون الشخص مضطراً للقيام به).

متوسط ساعات التطوع خلال الأسابيع الـ 4 السابقة

هو مؤشر يقيس متوسط ساعات التطوع للمتطوعين (15 سنة فأكثر) خلال الأسابيع الأربعة السابقة، وهو عبارة عن مجموع ساعات التطوع في الأسابيع الأربعة السابقة إلى إجمالي المتطوعين (15 سنة فأكثر) خلال الأسابيع الـ 4 السابقة.

رئيس الأسرة

هو الشخص الذي تتخذة الأسرة رئيساً لها من بين أفراد الأسرة الذين يقيمون معها وعادة ما يكون هو المسؤول عن اتخاذ القرارات في الشؤون الأسرية ولا يقل عمره عن (15) سنة، وإذا كانت الأسرة مكونة من أطفال ووالديهم ويرعى شؤونهم قريب لهم لا يقيم معهم فلا يعد هذا القريب رئيساً للأسرة ولا يسجل ضمن أفرادها، وتكون الأم في هذه الحالة هي رئيس الأسرة.(أي أن رئيس الأسرة هو الشخص الذي تعتبره الأسرة رئيساً لها وليس معيلاً لها).

الفرد الممارس للنشاط الرياضي

الفرد الممارس للنشاط الرياضي: هو من يقوم بأداء وتنفيذ النشاط الرياضي ابتداءً من عمر (15 سنة فأكثر). أما الوقت اللازم قضاؤه في ممارسة النشاط الرياضي، فهذا الأمر يعتمد على الممارس نفسه والهدف الذي يسعى له من خلال الرياضة التي يمارسها. ونظراً لضرورة تحديد فترة زمنية يقاس على أساسها ان الفرد قام بممارسة النشاط الرياضي، تم تعيين مدة 30 دقيقة كحد أدنى في اليوم الواحد معظم أيام الأسبوع (5 أيام على الأقل).

الحاسوب

يشمل الحاسوب حاسوب مكتبي أو حاسوب محمول أو حاسوب لوحي. وهو لا يشمل المعدات المزودة بقدرات حاسوبية مدمجة مثل أجهزة التلفزيون الذكية، والأجهزة المعدة للمهاينة كوظيفة أولية مثل الهواتف الذكية.

العمل التطوعي

هو أي عمل (أو مساهمة) غير مدفوع الأجر قام به الفرد لخدمة الآخرين، على ألا يكون لصالح أو لخدمة أي فرد من أفراد الأسرة، وأن يكون الفرد مخيراً وغير مضطر للقيام به؛ ويشمل ذلك العمل أو المساهمة التي قدمت مباشرة لأفراد أو لمؤسسات حكومية (ربحية أو غير ربحية).

معدل المشاركة الاقتصادية

هو مؤشر يقيس مشاركة السكان في سن العمل (15 سنة فأكثر) في القوة العاملة كمشتغلين أو متعطلين وهو عبارة عن نسبة قوة العمل إلى السكان (15 سنة فأكثر).

معدل التشغيل

هو مؤشر يقيس مشاركة السكان في سن العمل (15 سنة فأكثر) في القوة العاملة كمشتغلين، وهو عبارة عن نسبة المشتغلين إلى قوة العمل.

النشاط الرياضي

يعرف "النشاط الرياضي" بذلك الجهد البدني المبذول بغية تحريك عضلات الجسم ومرونتها ويتسبب في تسريع وتيرة التنفس وتسريع نبضات القلب بشكل واضح من قبيل الركض - المشي السريع - قيادة دراجة بسرعة - السياحة - الألعاب الرياضية التقليدية ككرة القدم وكرة اليد وكرة السلة. وغيره

معدل الخصوبة الكلية

عبارة عن متوسط عدد الأطفال الذين يمكن أن تنجبهم امرأة (أو مجموعة من النساء) إذا كان سلوكها الإنجابي طول حياتها يطابق معدلات الخصوبة الخاصة بالعمر في سنة معينة، بينما أن معدل الخصوبة العام هو عبارة عن عدد المواليد أحياء في سنة معينة لكل ألف من النساء في سن الحمل (15 - 49 سنة) في منتصف نفس السنة.

الثقافة

مجموعة متنوعة من الخصوصيات المادية والفكرية والعاطفية التي تميز مجتمعاً معيناً أو مجموعة معينة، لا تشمل الفن والأدب فقط، بل أنماط الحياة وطرق العيش المشترك، ونظم القيم والتقاليد والمعتقدات.

تقنية المعلومات والاتصالات

هو وصف أدوات وطرق النفاذ لوسائط تقنية المعلومات والقيام بعمليات استرجاع البيانات وتخزينها وتنظيمها وأساليب معالجة انتاجها، كذلك وصف وسائل عرض المعلومات وتبادلها من خلال الطرق الإلكترونية والبيدوية، ومن بعض أدوات تقنية المعلومات الحواسيب والماصات الضوئية والكاميرات الرقمية والهواتف والفاكسات والأقراص المصقوفة والبرامج مثل نظام قواعد البيانات والتطبيقات متعددة الوسائط.

الفئة العمرية
34 - 25



الفئة العمرية
24 - 15



بقية إجمالي
السكان السعوديين



الشباب السعودي في أرقام

%36.7

نسبة الشباب السعودي
للفئة العمرية (15 - 34 سنة)
من إجمالي السكان السعوديين

نسبة الشباب الذكور

%17.9 **%18.9**

34 - 25
سنة

24 - 15
سنة



نسبة الشابات الإناث

%18.2 **%18.4**

34 - 25
سنة

24 - 15
سنة

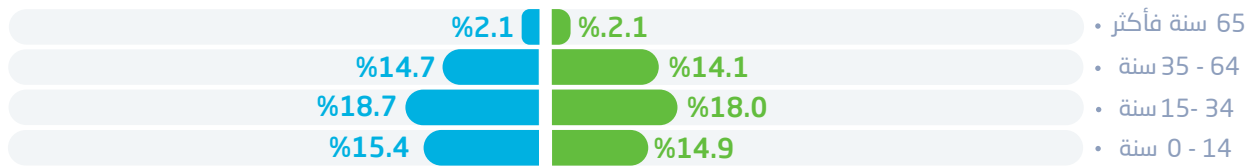


المصدر

تقديرات أولية في منتصف العام (2019) مبنية من واقع نتائج المسح الديموغرافي 2016م - الهيئة العامة للإحصاء

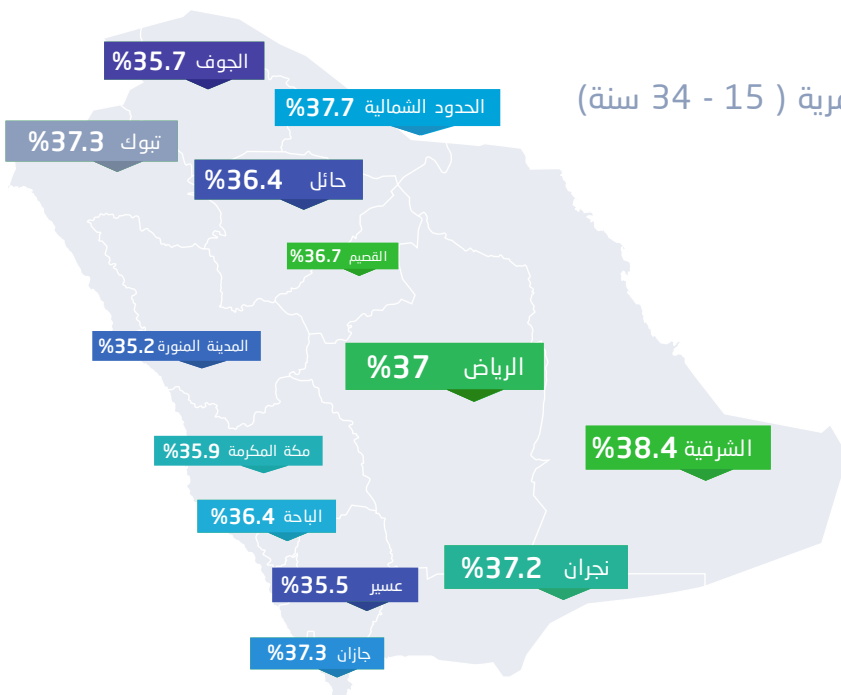
الشباب السعودي في أرقام

التوزيع النسبي للسكان السعوديين
حسب الجنس والفئة العمرية



* نسبة الشباب السعوديين الذين أعمارهم (15-34) سنة
تزيد عن نظيراتها من إجمالي السكان السعوديين

نسبة الشباب السعوديين للفئة العمرية (15 - 34 سنة)
حسب المنطقة الإدارية

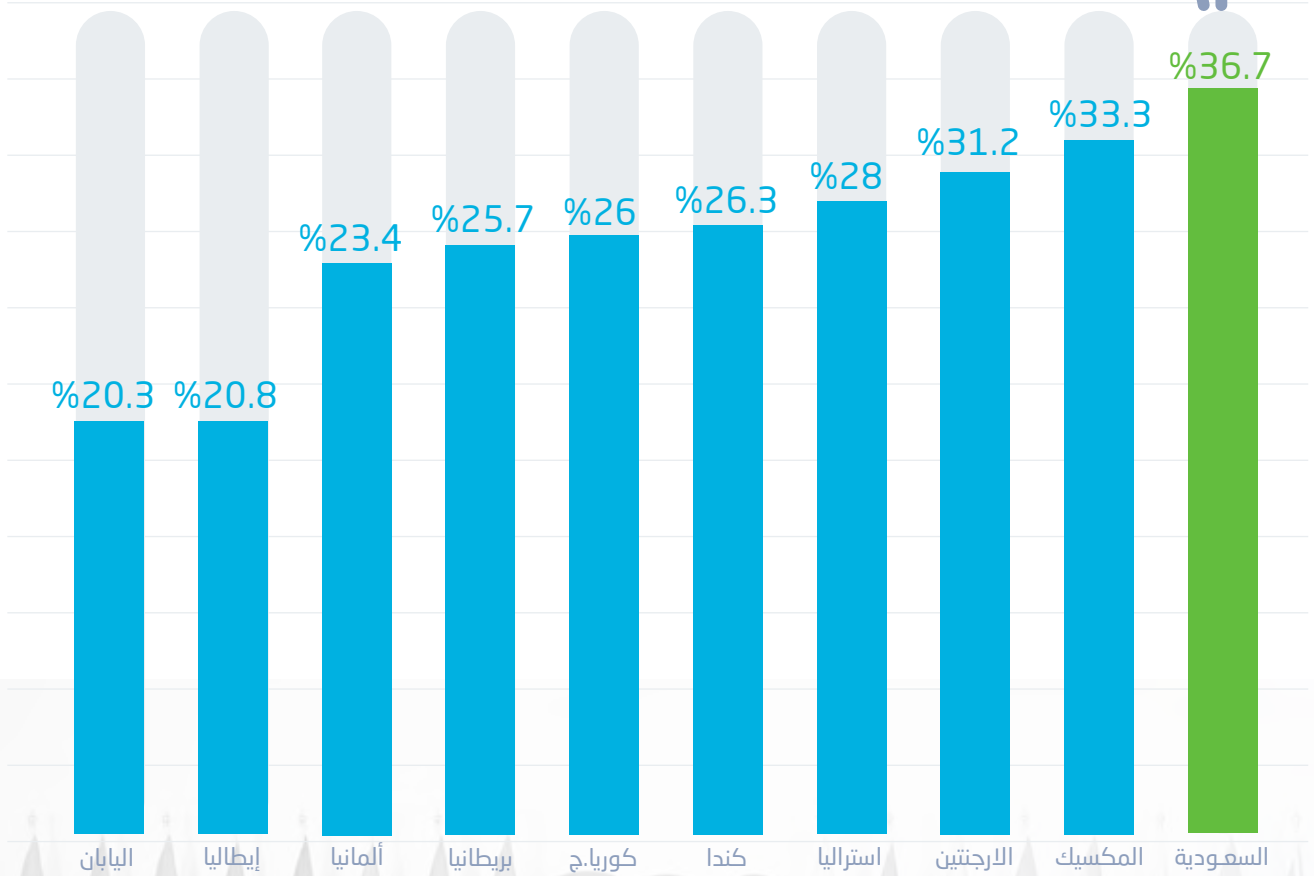


المصدر

تقديرات أولية في منتصف العام (2019) مبنية من واقع نتائج المسح الديموغرافي 2016م
مسح الخصائص السكانية 2018 - الهيئة العامة للإحصاء

الشباب السعودي في أرقام

مقارنة الشباب السعودي بالشباب
في بعض دول G20 لعام 2017



G20

ARGENTINA
AUSTRALIA
BRAZIL
CANADA
CHINA
FRANCE
GERMANY
INDIA
INDONESIA
ITALY
JAPAN
KOREA
RUSSIA
SAUDI ARABIA
SOUTH AFRICA
SOUTH KOREA
TURKEY
UNITED KINGDOM
UNITED STATES
EUROPEAN UNION

المصدر

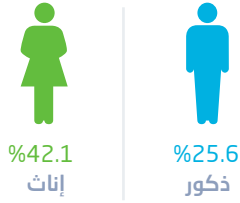
http://data.un.org/Data.aspx?d=POP&f=tableCode%3a22#f_1

الشباب السعودي في أرقام

التوزيع النسبي للشباب السعوديين إلى إجمالي الشباب السعوديين (15 - 34 سنة) حسب الحالة الاجتماعية

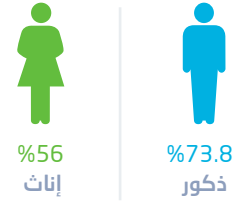
متزوج

%33.7



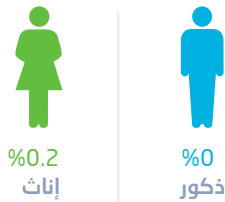
لم يتزوج أبدًا

%65.1



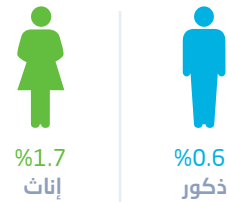
أرمل

%0.1



مطلق

%1.1



المصدر

مسح الخصائص السكانية 2017م - الهيئة العامة للإحصاء

الشباب السعودي في أرقام

نسبة الشباب المعتمرين السعوديين (15 - 34 سنة)
إلى إجمالي الشباب السعوديين

الفئة العمرية (25 - 34 سنة)

%15.3



%13.8
إناث



%16.8
ذكور

الفئة العمرية (15 - 24 سنة)

%11.5



%10.7
إناث

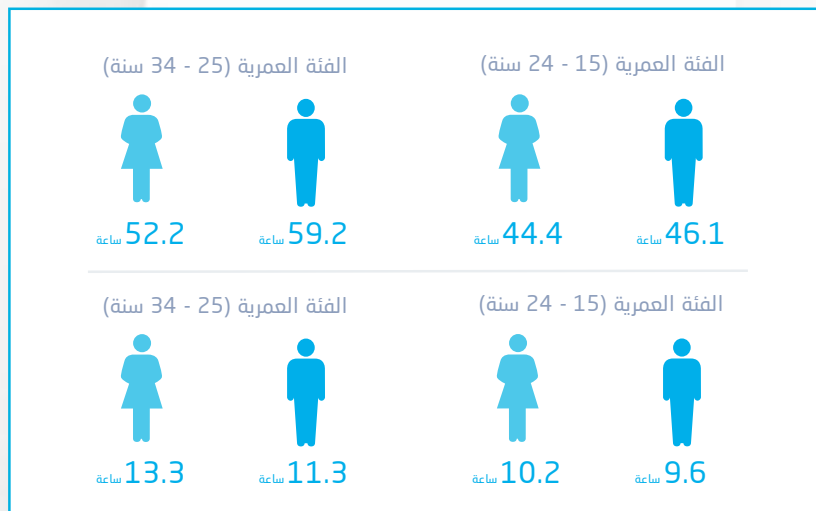
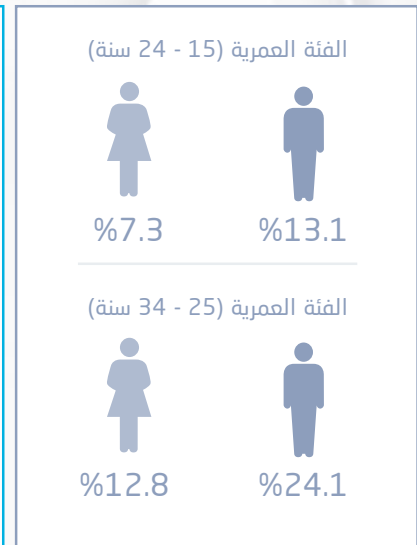
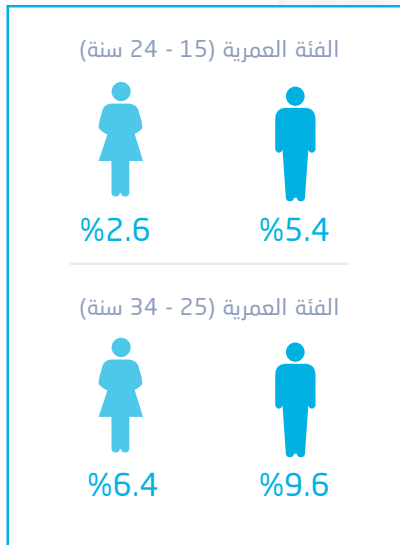
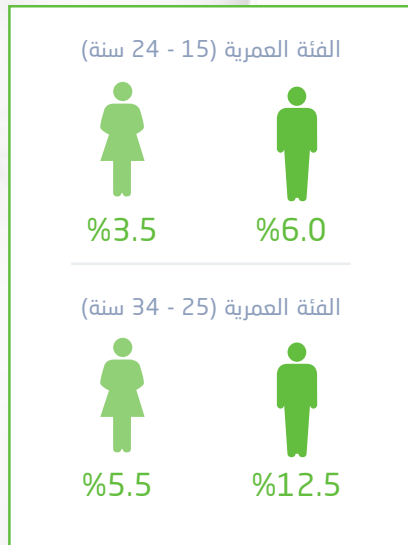


%12.3
ذكور

المصدر

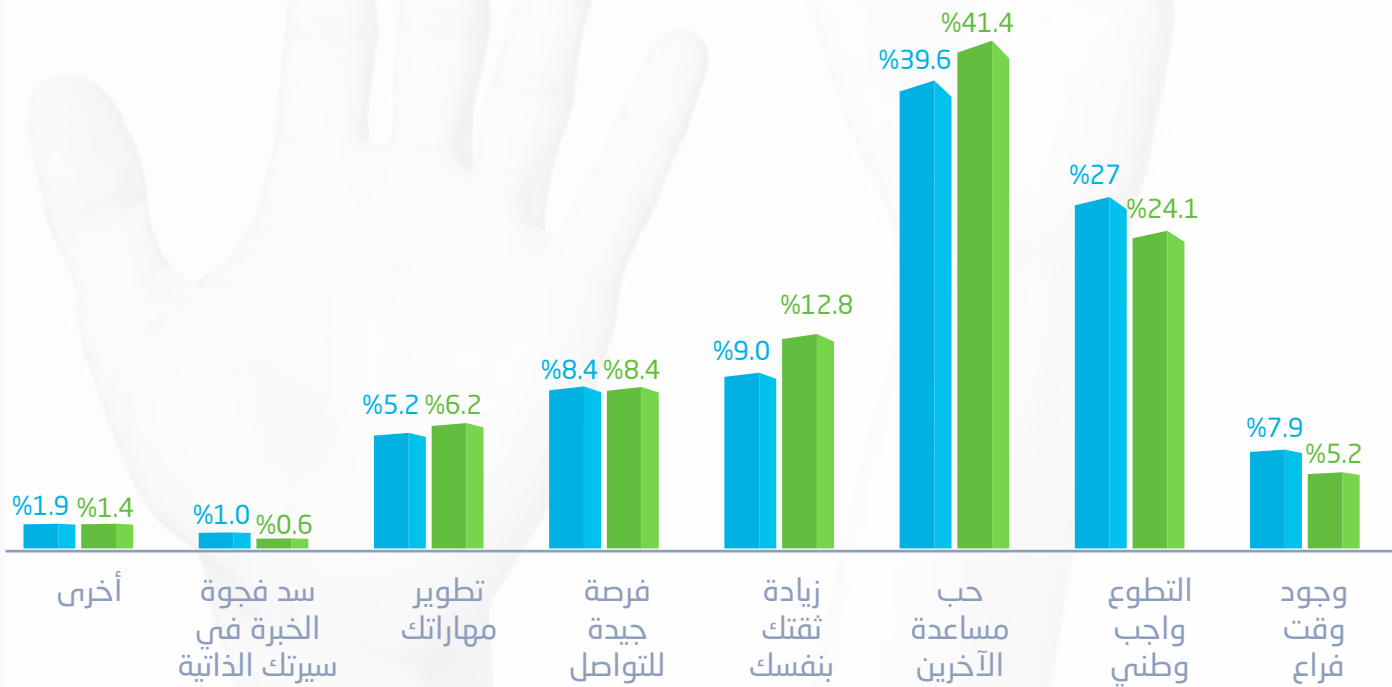
نشرة إحصاءات العمرة لعام 2018م- الهيئة العامة للإحصاء


الشباب السعودي في أرقام



الشباب السعودي في أرقام

التوزيع النسبي للمتطوعين الشباب السعوديين (15 - 34 سنة)
حسب الأسباب التي تدفع للعمل التطوعي



الشباب الذكور 

الشابات الإناث 

المصدر

مسح العمل التطوعي 2018م - الهيئة العامة للإحصاء

الشباب السعودي في أرقام

%39.1



معدل المشاركة الاقتصادية لدى
الشباب السعوديين للفئة العمرية
(15 - 34 سنة)



%8.7

%23



(15 - 24 سنة)



%34.5

%90.6



(25 - 34 سنة)



%37.9

%70.8



(15 - 24 سنة)

معدل التشغيل
الشباب السعوديين
للفئة العمرية (15 - 34 سنة)



%57.7



%53.5

%92



(25 - 34 سنة)

نسبة إجمالي الاسر التي
يرأسها شباب سعودي كرب للأسرة

(25 - 34 سنة)

%13.7

(15 - 24 سنة)

%1.25



%0.01

%1.24



(15 - 24 سنة)



%0.15

%13.57



(25 - 34 سنة)

المصدر

بيانات تقديرية من مسح القوى العاملة 2019م
مسح دخل وإنفاق الأسرة 2018م - الهيئة العامة للإحصاء

الشباب السعودي في أرقام

نسبة الأمية في الشباب
السعوديين (15 - 34 سنة)

%0.5



%0.5



%0.4

الفئة العمرية
(15 - 24 سنة)



%0.7



%0.3

الفئة العمرية
(25 - 34 سنة)

المصدر

مسح التعليم والتدريب لعام 2017م - الهيئة العامة للإحصاء

الشباب السعودي في أرقام

نسبة الشباب السعوديين ذوي الإعاقة
من إجمالي الشباب السعوديين (15 - 34 سنة)

%3.5

الفئة العمرية
(25 - 34 سنة)

%2

%2.4 

%1.5 

الفئة العمرية
(15 - 24 سنة)

%1.5

%1.7 

%1.4 

المصدر

نتائج مسح ذوي الإعاقة لعام 2017م - الهيئة العامة للإحصاء

الشباب السعودي في أرقام

نسبة الشباب السعوديين (15 - 34 سنة)
الذين لديهم أمراض مزمنة إلى إجمالي السكان السعوديين



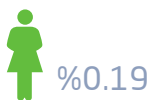
%5.44



نسبة الشباب السعوديين (15 - 34 سنة)
حسب اسم المرض المشخص إلى إجمالي السكان السعوديين



%0.21
القلب والشرايين



%0.51
ضغط الدم



%1.14
السكري



الشباب السعودي في أرقام

نسبة الشباب السعوديين (15 - 34 سنة)
حسب تقييمهم الشخصي لحالتهم الصحية
إلى إجمالي السكان السعوديين



98.3%

معدل الوفيات
لفئة الشباب السعوديين (15 - 34 سنة)

0.98%



0.4%



1.5%



المصدر

تقرير نتائج مسح صحة الأسرة 2018م - الهيئة العامة للإحصاء

الشباب السعودي في أرقام

نسبة انتشار استخدام الوسائل الحديثة لتنظيم الأسرة
بين الإناث السعوديات (15 - 34 سنة) المتزوجات حالياً

33%

الفئة العمرية
(24 - 34 سنة)

20%

الفئة العمرية
(15 - 24 سنة)



معدلات الخصوبة للإناث السعوديات (15 - 34 سنة)
إلى إجمالي السعوديات

125

الفئة العمرية
(24 - 34 سنة)

62



الفئة العمرية
(15 - 24 سنة)





الشباب السعودي في أرقام

النسبة المئوية للأفراد الممارسين للنشاط الرياضي
من الشباب السعوديين (15 - 34 سنة) إلى إجمالي السكان السعوديين

%21 الفئة العمرية
(24 - 34 سنة)

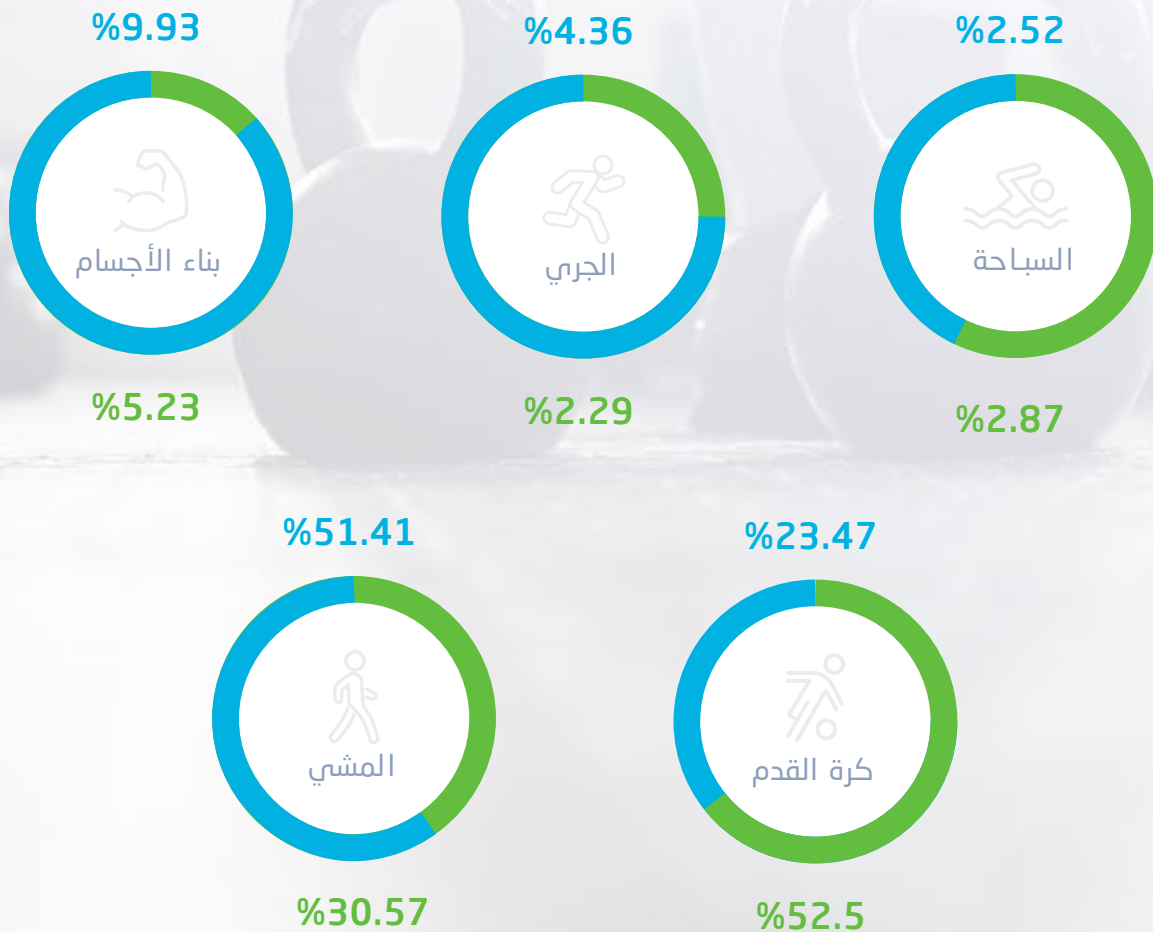
%10.33  **%31.25** 

%23 الفئة العمرية
(15 - 24 سنة)

%9.11  **%35.22** 

الشباب السعودي في أرقام

النسبة المئوية للشباب السعوديين
الممارسين للنشاط الرياضي حسب نوع النشاط
إلى إجمالي الممارسين السعوديين



● الفئة العمرية 15 - 24 سنة

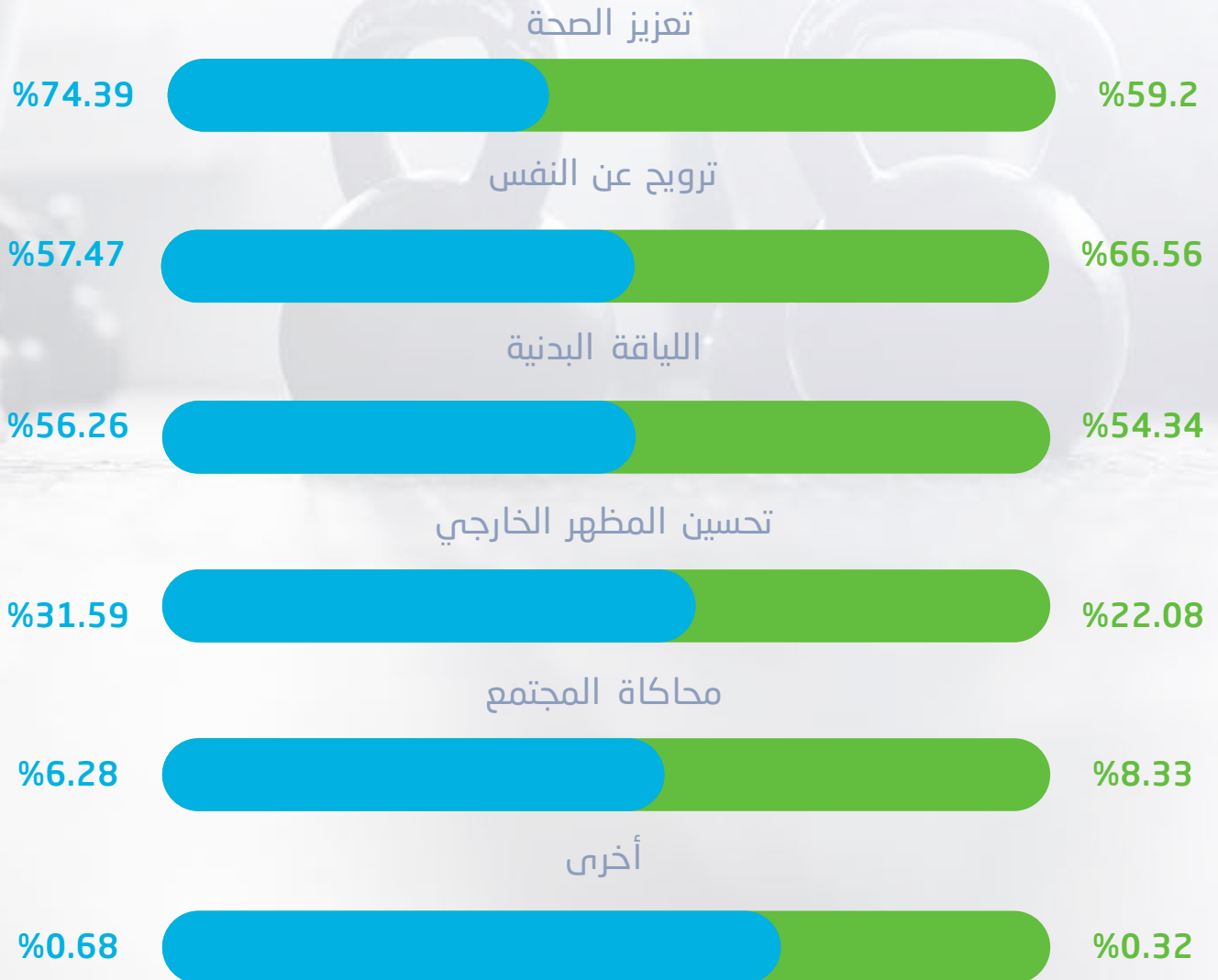
● الفئة العمرية 25 - 34 سنة

المصدر

مسح ممارسة الرياضة للأسر 2018م - الهيئة العامة للإحصاء

الشباب السعودي في أرقام

النسبة المئوية للشباب السعوديين
الممارسين للنشاط الرياضي حسب دافع الممارسة
من إجمالي الممارسين السعوديين



● الفئة العمرية 15 - 24 سنة



● الفئة العمرية 25 - 34 سنة

المصدر

مسح ممارسة الرياضة للأسر 2018م - الهيئة العامة للإحصاء

الشباب السعودي في أرقام

النسبة المئوية للشباب السعوديين الذين
استخدموا تقنية المعلومات والاتصالات
(خلال 3 أشهر الأخيرة) من إجمالي السكان السعوديين

الهاتف المتنقل (الذكي)	الانترنت	الحاسوب	الهاتف المتنقل (غير الذكي)
			
%97.92	%93.66	%45.55	%6.81
%97.69	%97.35	%41.16	%9.23

● الفئة العمرية 15 - 24 سنة
● الفئة العمرية 25 - 34 سنة

المصدر

مسح نفاذ واستخدام تقنية المعلومات والاتصالات للأسر والأفراد 2018م - الهيئة العامة للإحصاء

الشباب السعودي في أرقام

النسبة المئوية لمجالات استخدام
الهاتف المتنقل الذكي للشباب السعوديين
(خلال 3 أشهر الأخيرة) من إجمالي السكان السعوديين

خدمات الرسائل
SMS 

%76.16 **%72.89**

التسلية والترفيه 

%65.78 **%73.57**

شبكات التواصل
الاجتماعي 

%94.71 **%91.87**

النفاد إلى الانترنت
بصفة عامة 

%77.29 **%72.89**

المكالمات الهاتفية 

%98.73 **%97.82**

الفئة العمرية 15 - 24 سنة 

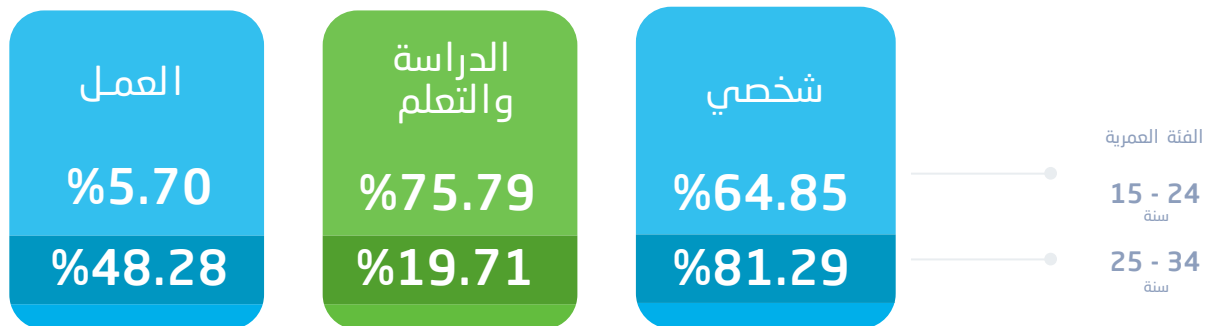
الفئة العمرية 25 - 34 سنة 

المصدر

مسح نفاذ واستخدام تقنية المعلومات والاتصالات للأسر والأفراد 2018م - الهيئة العامة للإحصاء

الشباب السعودي في أرقام

النسبة المئوية للفرض من استخدام الشباب السعوديين للحاسوب
(خلال 3 أشهر الأخيرة) من إجمالي السكان السعوديين



التوزيع النسبي لعدد المرات التي يستخدم فيها الشباب السعوديين الانترنت
(خلال 3 أشهر الأخيرة) من إجمالي السكان السعوديين



المصدر

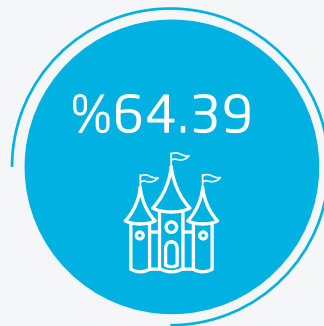
مسح نفاذ واستخدام تقنية المعلومات والاتصالات للأسر والأفراد 2018م - الهيئة العامة للإحصاء

الشباب السعودي في أرقام

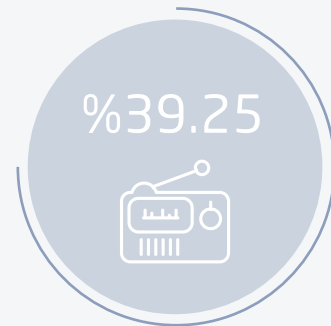
النسبة المئوية لأهم المؤشرات الثقافية والترفيهية
للشباب السعوديين (15 - 34 سنة) من إجمالي السعوديين



قراءة الكتب



زيارة الأماكن الثقافية
والترفيهية في مقر الإقامة



الاستماع إلى
المحطات الإذاعية



مشاهدة التلفاز



قراءة الصحف
والمجلات

الشباب السعودي في أرقام

النسبة المئوية للأنشطة الثقافية أو الترفيهية من بين أهم 3 أنشطة على الأكثر يمارسها الشباب السعوديين (15 - 34 سنة) حسب الجنس من إجمالي السعوديين الذين يمارسون أنشطة ثقافية أو ترفيهية في أوقات الفراغ



المصدر

مسح الثقافة والترفيه الأسري 2018 - الهيئة العامة للإحصاء

الشباب السعودي في أرقام

النسبة المئوية للشباب السعوديين من (15 - 34 سنة) الذين قاموا بالسفر داخل المملكة بغرض الثقافة أو الترفيه حسب أكثر المدن زيارة من إجمالي السعوديين



%19.6

جدة



%12.2

الطائف

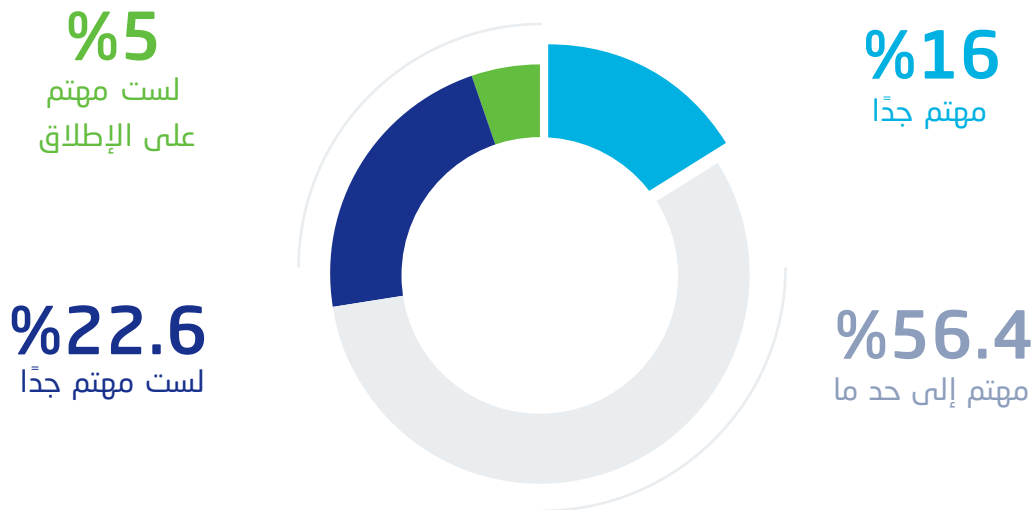


%11.7

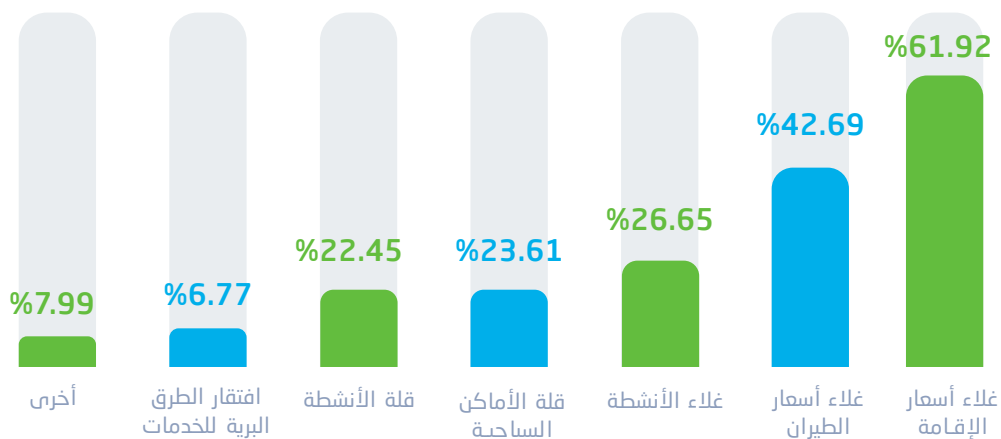
أبها

الشباب السعودي في أرقام

التوزيع النسبي للشباب السعوديين من (15 - 34 سنة) ومدى اهتمامهم بالأنشطة الثقافية أو الترفيهية داخل المملكة من إجمالي السعوديين



النسبة المئوية للشباب السعوديين من (15 - 34 سنة) والأسباب التي تحول دون سفرهم من إجمالي السعوديين الذين لم يقوموا بالسفر



المصدر

مسح الثقافة والترفيه الأسري 2018 - الهيئة العامة للإحصاء

الشباب السعودي في أرقام

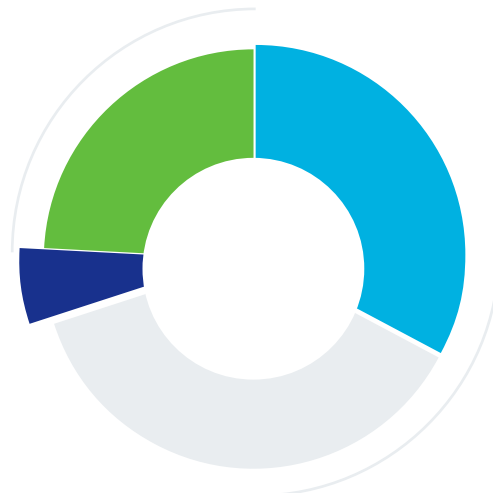
النسبة المئوية للشباب السعوديين من (15 - 34 سنة) الذين قاموا
بالسفر خارج المملكة بغرض الثقافة أو الترفيه حسب تصنيف الدول
من إجمالي السعوديين



التوزيع النسبي للشباب السعوديين من (15 - 34 سنة) ومدى
اهتمامهم بالأنشطة الثقافية أو الترفيهية خارج المملكة
من إجمالي السعوديين

23.21%
مهتم إلى حد ما

5.89%
مهتم جدًا

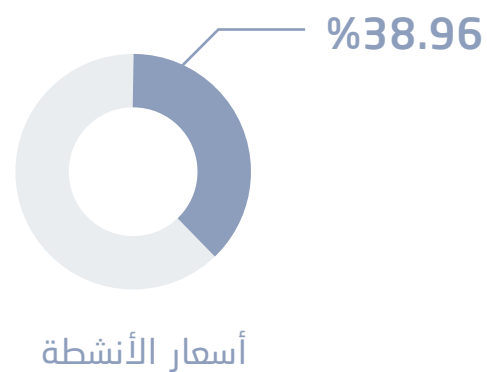
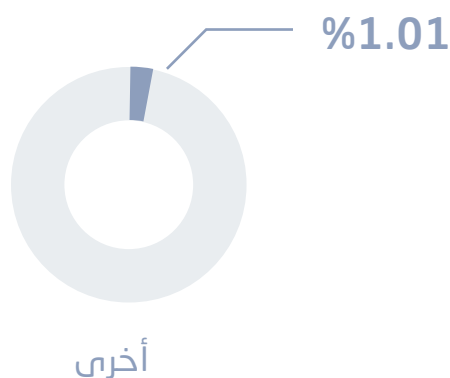
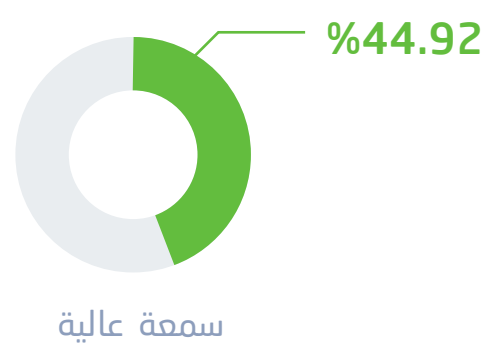
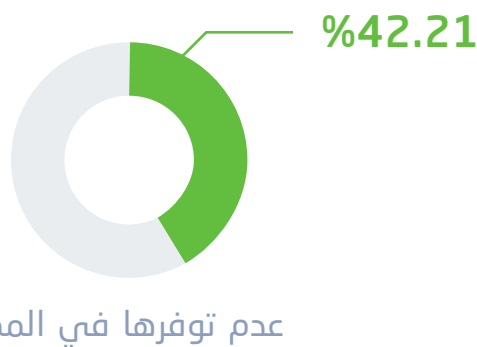
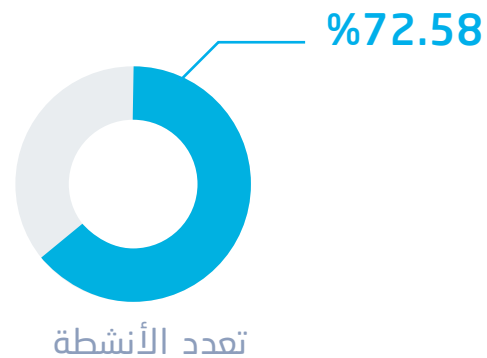
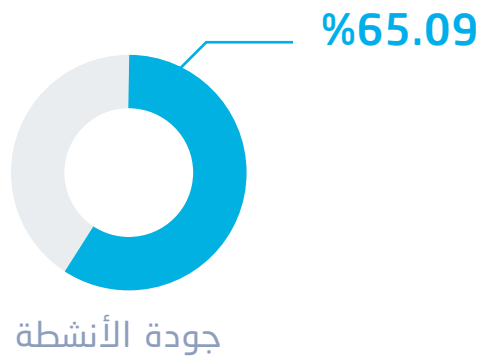


33.84%
لست مهتم جدًا

37.05%
لست مهتم
على الإطلاق

الشباب السعودي في أرقام

النسبة المئوية للشباب السعوديين من (15 - 34 سنة) الذين قاموا
بالسفر خارج المملكة بغرض الثقافة أو الترفيه حسب الأسباب التي دفعتهم
للسفر من إجمالي السعوديين



المصدر

مسح الثقافة والترفيه الأسري 2018 - الهيئة العامة للإحصاء



الهيئة العامة للإحصاء
General Authority for Statistics

[@Stats_Saudi](#) [stats.gov.sa](#) 920020081