

Statuaires 43-47

Démolition d'une villa et construction de deux immeubles de logements avec rez-de-chaussée de bureau

— FR

Situé dans le prestigieux quartier de l'Observatoire au centre d'Uccle, le projet consistait à démolir une ancienne villa attenante à un bâtiment existant et à reconstruire deux volumes R+2 contenant des appartements et des bureaux. Les bâtiments s'implantent sur un terrain de 2.635 m² dans l'avenue des Statuaires et s'intègrent en harmonie à l'environnement bâti grâce à leur architecture de type villas isolées. Un niveau de sous-sol constitue un socle pour les deux volumes. Celui-ci reprend 18 places de parking et des locaux de services (local vélos, caves, locaux techniques, ...).

— NL

Het project bevindt zich in de prestigieuze wijk rond de Sterrenwacht in het centrum van Ukkel. Het bestaat uit de afbraak van een oude villa die grenst aan een bestaand gebouw en de bouw van twee volumes gelijkvloers met 2 verdiepingen met appartementen en kantoren. De gebouwen worden opgetrokken op een perceel van 2635 m² in de Beeldhouwerslaan en zullen perfect opgaan in de bebouwde omgeving dankzij de architectuur van het type vrijstaande villa. Een ondergronds niveau vormt de sokkel voor beide volumes. Daarin is plaats voor 18 parkeerplaatsen en dienstlokalen (fietsenstalling, kelders, technische lokalen, etc.)

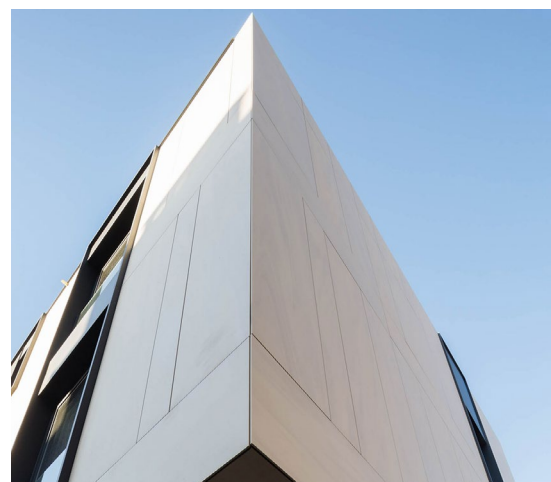
— UK

Located in the smart Observatory district in Uccle centre, the plans consist of demolishing an old house attached to an existing building and erecting two three-storey blocks of apartments and offices. The buildings are on a plot of 2,635 m² in Avenue des Statuaires and will blend in harmoniously with the surroundings because of the style of architecture resembling two detached houses. An underground floor will create foundations for the two blocks. It will also provide 18 car-parking spaces and a service area (a bike park, cellars and technical area etc.).

TYPE	CLIENT	SURFACE	SITUATION	STATUT	COPYRIGHT
Logements et bureau	Herpain Urbis	1710 m ² Hors-Sol 829,2 m ² Sous-Sols	Avenue des Statuaires 43-47 1180 Bruxelles	Realisé	Nathalie Van Eygen

ARCHI2000





Le numéro 45 est toutefois accolé sur son rez-de-chaussée au numéro 43. Cette connexion consiste en une extension de l'activité de bureau. La volumétrie générale de chaque entité vise à tirer parti de l'orientation du terrain. Pour ce faire, les terrasses et séjours s'implantent au sud, sud-ouest, et les chambres pour la plupart à l'est. Le projet étant situé dans un environnement vert d'une qualité exceptionnelle, les vues ont été dégagées pour en bénéficier. Le programme répond à une demande de logement et bureaux de qualité. Deux entités de bureaux sont accessibles depuis l'avenue des Statuaires par deux entrées séparées des logements et par les escaliers et ascenseurs venant du sous-sol. Les deux halls d'entrée des logements sont accessibles via un escalier ou une rampe. Les premier et le deuxième étages de chaque volume sont constitués respectivement de deux appartements de 130 m² (2 chambres) et d'un penthouse de 260 m² (4 chambres). Les appartements du premier étage bénéficient de 3 façades contrairement aux penthouses qui bénéficient eux, de 4 façades. Le revêtement de façade, innovant en son genre en Belgique, est constitué de panneaux modulaires de grande dimension en céramique

De benedenverdieping van nummer 45 grenst evenwel aan nummer 43. Door die verbinding worden de kantoorfuncties uitgebreid. De algemene vormgeving van elk gebouw beoogt de oriëntatie van het terrein optimaal te benutten. Daarom worden terrassen en leefruimten op het zuiden en zuidwesten georiënteerd en de kamers voornamelijk op het oosten. Het project is zo ontworpen dat men zoveel mogelijk kan genieten van het uitzicht op de uitzonderlijk groene omgeving. Dit programma beantwoordt aan de vraag naar kwaliteitsvolle woningen en kantoren. Twee kantooreenheden zijn toegankelijk vanaf de Beeldhouwerslaan via twee aparte ingangen en via de trappen en liften vanuit de ondergrondse verdieping. De twee ingangen van de appartementen zijn toegankelijk via een trap en een hellend vlak. De eerste en de tweede verdieping van elk volume bestaan respectievelijk uit twee appartementen van 130 m² (twee kamers) en een penthouse van 260 m² (vier kamers). De appartementen op de eerste verdieping hebben 3 gevels, terwijl de penthouses er 4 hebben. De gevelbekleding is erg vernieuwend in zijn soort in België.

No. 45 will be attached to No. 43 on the ground floor. This connection will consist of an extension to the office activity. The overall dimensions of each block will aim to take advantage of the orientation of the plot. Balconies and living rooms will face South or South-West while most bedrooms will face East. As the plans are for a plot in a green environment of exceptional quality, the views are open to make the most of this. The plans meet a need for quality housing and offices. Two sets of offices are accessible from Avenue des Statuaires via two entries separate from the apartments and via stairs and a lift from the underground floor. The two entry halls to the apartments are accessible via stairs or a ramp. The first and second floors of each block will consist of, respectively, two apartments of 130 m² (two bedrooms) and a penthouse of 260 m² (four bedrooms). The first floor apartments will have three façades while the penthouses will have four. The façade cladding, an innovation in Belgium, is made up of large scale ceramic modular panels in a pale shade. This is combined with external joinery in dark shades comprising elements in sheet metal and vents.

	Avenue du Vivier d'Oie 4 Diesdellelaan	T +32 2 375 87 20	ARCHI2000
www.ARCHI2000.be	Bruxelles B-1000 Brussel	info@ARCHI2000.be	

Ceux-ci se combinent avec des ensembles de menuiseries extérieures de teinte foncées et composés d'éléments en tôle et ventelles. La volonté de garder une architecture de type monolithique est assurée par une continuité du revêtement de façade en toitures. Ces dernières sont également constituées de panneaux photovoltaïques. D'un point de vue énergétique, le bâtiment répond aux critères de la PEB 2015.
(Région Bruxelles Capitale)

Ze bestaat uit grote, modulaire, keramische platen van lichte kleur die worden gecombineerd met donker buitenschrijnwerk in staal met roosterelementen. Door het doortrekken van de gevelbekleding tot de daken wordt tegemoetgekomen aan de wens van een monolithische architectuur. Op de daken worden zonnepanelen geïnstalleerd. Op energetisch vlak voldoet het gebouw aan de EPC-criteria 2015. (Brussels Hoofdstedelijk Gewest).

The aim of maintaining a monolithic style of architecture is assured by continuing the façade cladding through to the roofing. The latter will also be made up of photovoltaic panels. From an energy point of view, the building will meet EPB (Energy Performance of Buildings) 2015 standards.
(Brussels Capital Region).