

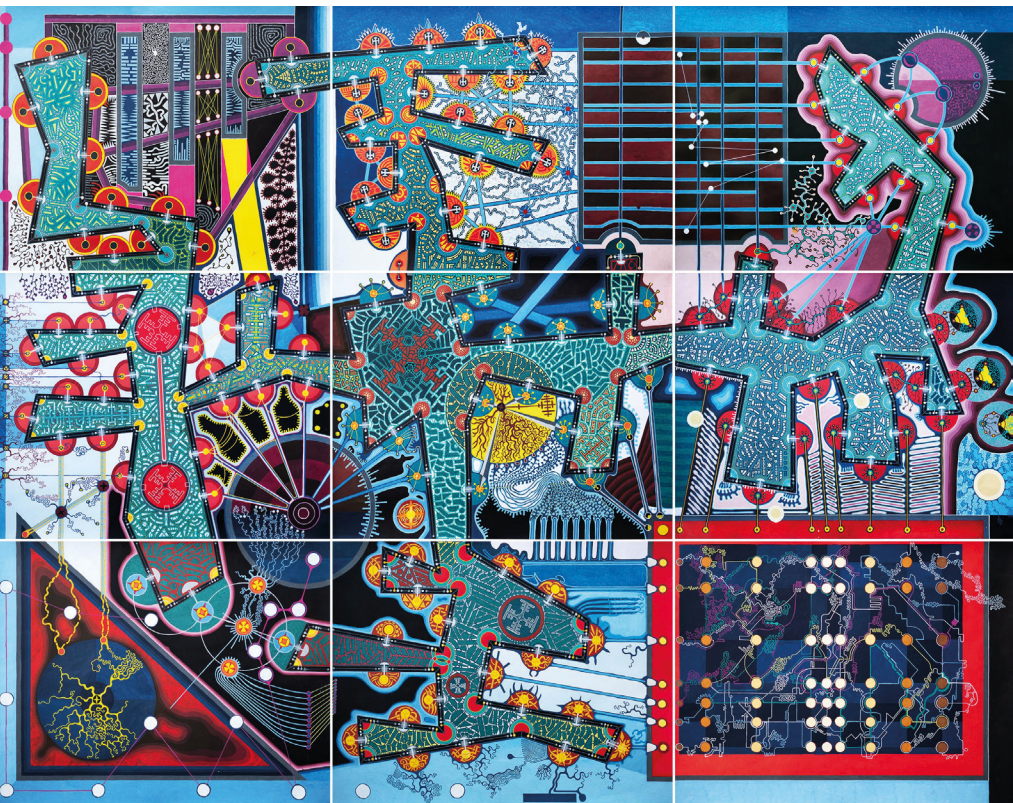
OTTAR KARLSEN
STAY HYDRATED, 2022

NO Ottar Karlsen (f. 1982) bor og jobber i Oslo. Han er utdannet fra Kunstakademiet i Oslo (MFA), og arbeider med tegning, kollasje, video og tekst. Arbeidene hans undersøker og utfordrer ideen om naturen som et felles gode.

I utstillingen viser Karlsen nyproduserte arbeider, bestående av fotorealistiske blyanttegninger som avbilder naturscener og tekst. Bildene balanserer lesninger enten preget av en dyster humor eller en sårbar tilstedeværelse i klimautfordringen. Tekstene imiterer språket fra reklamer og selvhjelps litteraturen og framstår nærmest som besvergelses. Oppmaninger til hvordan vi i den antroposene tidsalder kan revurdere vårt forhold til oss selv og våre omgivelser.

EN Ottar Karlsen (b. 1982) lives and works in Oslo. He is a graduate of the Academy of Fine Arts in Oslo (MFA), and works with drawing, collage, video and text. His work explores and challenges the idea of nature as a common resource.

In the exhibition, Karlsen shows newly produced works, consisting of photorealistic pencil drawings depicting natural scenes in conjunction with text. The interpretation of the images is characterized by a wavering between gloomy humor and the vulnerable context of the climate crisis. The texts imitate the language used in advertisements and self-help literature, and almost appear as incantations. The work calls upon us to reevaluate our relationship to ourselves and our surroundings in the age of the Anthropocene.



ANDREAS LÆRUM

*LE CORBUSIERS NIGHTMARE II.
(THE DEVIL IS IN THE DETAIL), 2020*

NO Andreas Lærum (f. 1975) bor og jobber i Asker. Lærum arbeider med tegninger utført med paintmarkers, akrylmaling og pumpe-tusj. Arbeidene berører temaer som frykt og dystopier, virtualitet og kunstig intelligens, kropp og biologi, samt hva som skjer i krysningspunktet mellom det teknologiske og det organiske.

Le Corbusiers Nightmare II er basert på arkitekten Le Corbusiers planer for en ny bydel i Paris; Plan Voisin. Plan Voisin var del av Corbusiers utopiske tanker for å bedre arbeiderklassens kår gjennom byplanlegging. Ønsket hans var å rive deler av Paris, og fylle byen med skyskrapere, motorveier og en flyplass. Målet var å effektivisere hverdagen til arbeiderne ved å ha alt konsentrert og rigid organisert. Denne ideen om å tilrettelegge en by for å effektivisere og utnytte mest mulig arbeidskraft, er noe de færreste ville assosiert med et idealsamfunn. Historien om Plan Voisin blir da et godt eksempel på hvordan utopier ikke er noe som er likt for alle.

Prosjektet er støttet av Kulturfondet.

EN Andreas Lærum (b. 1975) is based in Asker. Lærum works with drawings using paint markers and acrylic paint. The works touch on topics such as fear and dystopia, virtuality and artificial intelligence, body and biology, and what happens at the crossroads between technology and the organic.

Le Corbusier's Nightmare II is based on the plans of the architect Le Corbusier for a new Paris district, Plan Voisin. Plan Voisin was part of Corbusier's utopian ideal to improve the conditions of the working class through urban planning. His desire was to tear down parts of Paris, and fill the city with skyscrapers, highways, and an airport. The goal was to make everyday life more efficient for the workers by concentrated and rigid organization. Few among us would characterize such a city, adapted to maximize efficiency and output of labor, as an ideal society. The story of Plan Voisin represents an example of how utopias are not necessarily a universal concept.

The prosjekt is supported by Kulturfondet.



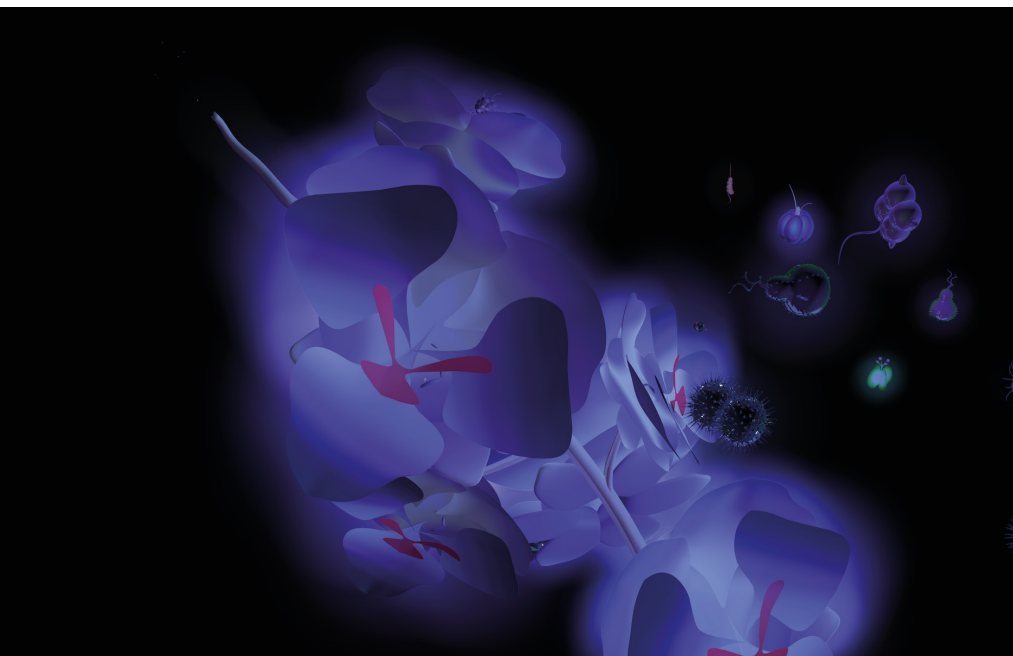
HEDVIG LIEN RYTTER
DRØMMEN, 2021

NO Hedvig Lien Rytter (f. 1973) arbeider hovedsakelig med tegning, men har bakgrunn i maleriet. Lien Rytters tegninger er utført med svart tusj penn og blyant på papir. Motivene er gjerne iscenesettelser av natur og menneskeskapte konstruksjoner. Utgangspunkt for tegningene er ofte fotografiske skisser og billedmateriale fra hennes egen historie. Tegningene beveger seg vekk fra en direkte gjengivelse av virkeligheten, og gir rom for eksistensielle temaer som ensomhet og frihetssøken, samt livets skjørhet og forgjengelighet. Hedvig Lien Rytter bor og arbeider på Nesodden.

Drømmen viser to barn som bygger en trehytte sammen. Det er noe forfallent og apokalyptisk ved bildet. Naturen rundt figurene ser nærmest ut til å bli utvisket, og igjen står menneskene med en skjør struktur de har bygget selv. Et motiv som kan lede tankene til klimaendringer, bærekraftighet, håp, og ikke minst hvilken framtid våre barn vil vokse opp i.

EN Hedvig Lien Rytter (b. 1973) mainly works with drawing, but has a background in painting. Lien Rytter's drawings are made with black felt-tip pen and pencil on paper. The motifs are often staged scenes of nature and man-made constructions. The starting point for the drawings is often photographic sketches and imagery from her own story. The drawings move away from direct representation of reality, allowing for existential themes such as loneliness and the search for freedom, as well as the fragility and transience of life. Hedvig Lien Rytter lives and works in Nesodden.

Drømmen shows two children building a wooden hut together. There is something dilapidated and apocalyptic about the scene. The vegetation surrounding the figures seems almost to be erased, and the humans are left with a fragile structure they have built themselves. This may lead to thoughts of climate change, sustainability, hope, and what future we leave our children to face.



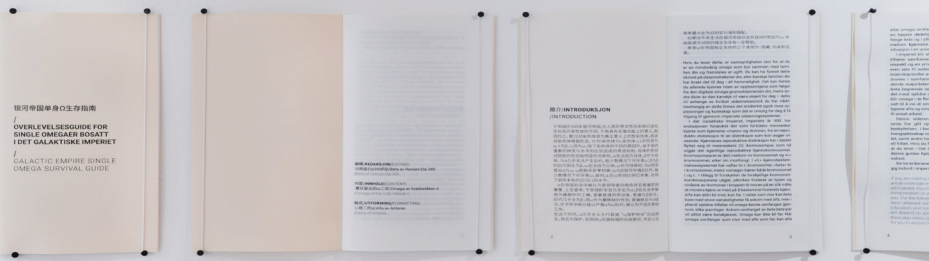
QI TAN
SHADOW BUGS, 2021

NO Qi Tan (f. 1994) jobber tverrfaglig med illustrasjon, installasjon og video. I sitt arbeid bruker hun planter og organismer fra naturen som metaforer for å utforske temaer som angst og usikkerhet. Inspirert av drømmer og myter, bygger hun et surrealistisk billedspråk fylt med vakre og rare vesener. Qi er også grunnlegger av det selvstendige forlaget Monsoon. Monsoon gir ut publikasjoner med fokus på tegneserier og illustrasjon. Hun bor og virker i Oslo.

Shadow Bugs er en animert video som utspiller seg som en absurd naturdokumentar. Filmen forteller historien om *shadow bugs*, som er mikroorganismer fra en annen dimensjon. Gjennom drømmer kan de koble seg på mennesker som parasitter, for så å suge livsenergien ut av oss. Noe som resulterer i at mennesket får en voksende trang til å kun sove. Den urovekkende historien er fortalt gjennom et søtt og hypnotisk billedspråk, som vekker spørsmål rundt drømmer, depresjon, pandemi og hvordan mikroorganismer samspiller med mennesker.

EN Qi Tan (b. 1994) works across media with illustration, installation and video. She uses plants and organisms from nature as metaphors to explore topics such as anxiety and insecurity. Inspired by dreams and myths, she builds surreal imagery filled with beautiful and strange beings. Qi is also the founder of the independent publishing house Monsoon. Monsoon releases publications, specializing in comics and illustration. She lives and works in Oslo.

Shadow Bugs is an animated video that unfolds as an absurd nature documentary. The film tells the story of *shadow bugs*, microorganisms from another dimension. Through dreams, they can latch on to humans as parasites, sucking the life energy out of us. As a result, humans have a growing urge to sleep. This disturbing story is revealed through sweet and hypnotic imagery, raising questions about dreams, depression, pandemics and our interaction with microorganisms.



JINBIN CHEN TIANYI

GALACTIC EMPIRE SINGLE OMEGA SURVIVAL GUIDE, 2022

Oversettelse/ translation: Eirik Senje | Grafisk design/ Graphic design: Victor Utne Stiberg.

NO Jinbin Chen Tianyi (f. 1994) bor og virker i Oslo. Chen jobber tverrfaglig med maleri, tekst, skulptur og performance. Tematiske interesser i hans kunstnerskap kretser rundt kjønnstemperament, homoseksuelt begjær, det abjekte og identitet.

Chen er inspirert av subkulturen Danmei. Danmei manifesterer seg hovedsakelig som homofil erotisk litteratur på nett, og Chen tar her utgangspunkt i en serie sci-fi bøker med tittelen A/B/O (Alpha/Beta/Omega). A/B/O handler om en framtid der menn har utviklet livmor og kan føde, noe som har skapt klasseskiller. De som tilhører Alpha- kjønnen er ansett som eliten, Beta- kjønnen er arbeidere, og Omega er ansett lavest selv om det bare er de som kan føde. I litteraturen blir ofte Omegane fanget i et giftig forhold med Alphaene, preget av seksuell vold og utnyttelse. Chen er kritisk til denne skildringen og har derfor skrevet sin egen overlevelsesguide for Omegane. Denne teksten presenteres sammen med en veggtegning av en Omegas kropp.

EN Jinbin Chen Tianyi (b. 1994) lives and works in Oslo. Chen works across media with painting, text, sculpture and performance. The-matic interests in his art revolve around gender mentalities, homo-sexual desire, the abject and identity.

Chen is inspired by the Danmei subculture. Danmei manifests itself mainly as gay erotic literature online, and Chen has based his work on a series of sci-fi books entitled A / B / O (Alpha/Beta/Omega). A / B / O describes a future where men have developed uteruses and can give birth, creating class divisions. The Alpha gender are considered the elite, the Beta gender workers, and Omega is considered the lowest class despite the ability to conceive. In the books, Omegans are often caught in toxic relationships with the Alphas, characterized by sexual violence and exploitation. Chen is critical of this portrayal and has therefore written a survival guide for the Omega. This text is presented together with a wall drawing of an Omega's body.



INGRID TORVUND
SEEPER 1, 2020

NO Ingrid Torvund (f. 1985) arbeider med film, tegning og skulptur. Hennes praksis er inspirert av en menneskelig trang til å skape et system av det kaoset som eksisterer mellom natur og kultur. Verkene vever en personlig mytologi med referanser til kristen og førkristen mystikk, samt magi og folklore. Et visuelt uttrykk som ofte er forankret i landskapene i Telemark. Hun bor og arbeider i Oslo.

Til utstillingen bidrar Torvund med en blyanttegning og treskulpturer fra serien *Sleeper*. Tittelen spiller på ordet *sleeper* som bl.a. betyr bærebjelke. Treskulpturene er skåret ut i gran og er formet som sengestolper. Blant dem møter man figurer fra Torvunds personlige mytologi og scener som kan vekke assosiasjoner til bl.a. folklore, religion og body horror. Elementet av skrekk dukker også opp i tegningen *Seeper 1* der en lysende figur svever i en blodig sump. Det er noe *Lovecraftian* over bildet, som om naturen blir fordervet av en mystisk energi som gjennomstrømmer landskapet.

EN Ingrid Torvund (b. 1985) works with film, drawing and sculpture. Inspired by the human urge to create systems in the chaos that exists between nature and culture, the works weave a personal mythology referencing Christian and pre-Christian mysticism, magic and folklore. This visual expression is often ingrained in the landscapes of Telemark. She lives and works in Oslo.

Torvund contributes a drawing and sculptures from the *Sleeper* series to the exhibition. The title plays on the word *sleeper*, which can also refer to an architectural support beam. The wooden sculptures are carved in spruce and are shaped like bedposts. Among them are characters from Torvund's personal mythology and scenes that can evoke associations with folklore, religion and body horror. The element of horror also appears in the drawing *Seeper 1* where a luminous figure hovers in a bloody swamp. There is something *Lovecraftian* about the image, as if the landscape is being corrupted by a mysterious flowing energy.



LINDA SOH TRENGEREID
THE GARDEN EDGE #2, 2020

NO Linda Soh Trengereid (f. 1984) jobber med fotorealistiske tegninger som beveger seg i grenselandet mellom maleri og tegning. Tematisk utforsker kunstneren et uttrykk som balanserer fiksjon og virkelighet, og motivene skildrer miljøer som tilsynelatende er løsrevet fra tid og sted. Trengereid bor og arbeider i Bergen.

Serien *The Garden Edge* skildrer økosystemer som lever i beste velgående. Ved nøyere inspeksjon kan man skimte menneskeskapte strukturer, noe som forteller oss at dette ikke er vill natur. Motivene er hentet fra botaniske hager der det lages optimale forhold for plantene. Samtidig består hagene av liv som har blitt røvet bort fra sine opprinnelige sammenhenger og som vi nå kontrollerer for vår egen underholdning. Motivene kan vekke refleksjoner rundt vår rolle både som herskere og voktere av naturen. En posisjon som blir mer prekær i en tid preget av menneskeskapte klimaendringer.

EN Linda Soh Trengereid (b. 1984) works with photorealistic drawings that shift between painting and drawing. Thematically, the artist explores an expression that balances fiction and reality, depicting environments seemingly detached from time and place. Trengereid lives and works in Bergen.

The Garden Edge series depicts thriving ecosystems. Upon closer inspection, one can glimpse man-made structures, revealing that this is not wild nature. The motifs are sourced from botanical gardens where the plants are held in optimal conditions. The gardens consist of lifeforms robbed from their original context and which we now control for our own entertainment. The motifs can evoke reflections on our dual roles as rulers and guardians of nature. This position is becoming more precarious in a time marked by man-made climate change.