



Participace na školách

Co znamená participace?

Participace (z latinského *partem capere*, mít podíl) je účastí či podílením se, ale je to také převzetí odpovědnosti. Vyjadřuje angažovanost, vztah mezi občany a autoritou i sounáležitost jedince s komunitou. Participace je nedílnou součástí demokratické společnosti. Má být dobrovolná, konstruktivní a nenásilná.

Co je participativní rozpočtování?

Participativní rozpočtování (neformálně „Péběčko“ – z anglického Participatory Budgeting) je způsob hospodaření s veřejnými financemi. Umožňuje veřejnosti aktivně ovlivňovat, do čeho se bude stanovená část peněz z rozpočtu města investovat. Lidé si uvědomí význam veřejných financí, získají vhled do fungování radnic a stanou se součástí rozhodovacího procesu – mohou prakticky ovlivnit prostředí ve svém bydlišti a probudit komunitu z letargie.

Participace ve škole

Participace ve škole může probíhat různou formou – fungováním školních parlamentů, prostřednictvím průzkumů a hlasování nebo participativním rozpočtem.

Participace ve škole přináší okamžité i dlouhodobé benefity všem zúčastněným stranám (žákům, učitelům, rodičům, škole, zřizovateli školy). Učí žáky být odpovědnějšími vůči svému okolí. Ti si osvojí hlasovací návyky, prezentační dovednosti, rozvíjejí svou kreativitu, učí se více spolupracovat a snadněji se později začlení do veřejného a politického života. Zapojení dětí do participačních procesů přispívá mimo jiné k lepší ochraně dětí (mlčenlivé a pasivní děti mohou být snáze zneužívány).



Školní péběčko na ZŠ Strossmayerovo náměstí, Praha 7. Foto: Petr Lebeda

Práce školních parlamentů

Školní parlamenty ve škole simulují zastupitelskou demokracii: učí děti přemýšlet politicky a účastnit se veřejného života. Školní parlamenty mohou v rámci školní participace fungovat jako platforma a garant pro hlasování či průzkumy a aktivně přicházet s tématy. Fungující školní parlament vzájemně přispívá ke zkvalitnění života ve škole i zlepšení vztahů mezi učiteli a žáky.

Průzkumy a ankety

Rostoucí nároky na tvorbu vzdělávacích plánů provází potřeba mít k dispozici množství dat. Průzkumy jsou účinnými nástroji ke stanovení priorit, definování pozitiv, negativ či rizik (např. včasné rozpoznání sociálně nebezpečného chování). Průzkumy jsou modelovány ve spolupráci s dětskými psychology a školními poradci dle konkrétních potřeb školy. Zpracování průzkumu poutavou formou, přizpůsobenou věku i správná komunikace je motivací, aby se žáci s chutí zapojili, což přináší vyšší validitu výsledků. Průzkum není pouhým sběrem dat, důležitá je jejich analýza a následné přijetí konkrétních opatření, vyplývajících z výsledků.

Školní Péběčko

Školní varianta participativního rozpočtování není finančně, časově ani administrativně příliš náročná. Je zábavná, motivační a žáci se dokážou v procesu realizovat. Získávají zkušenosti, procvičují teoretické znalosti a v praxi sledují výsledek svého úsilí, což je naprosto klíčovým aspektem této metody. Děti vidí, že jejich aktivita, snaha, preference a názor vedou ke konkrétnímu řešení.

Předpokladem konání školního péběčka je rozhodnutí vedení školy či municipality,



Školní péběčko na ZŠ Umělecká, Praha 7. Foto: Tomáš Nguyen

jako zřizovatele, vyčlenit potřebné finanční prostředky, závazek respektovat pravidla a výsledky hlasování a jmenování školního koordinátora.

Školní Péběčko je ve své nejjednodušší variantě třítydenním procesem. Škola získá finanční obnos, nebo jím disponuje a nechá a nechá žáky navrhnout a rozhodnout, co za tuto sumu pro školu koupit, opravit nebo zařídit. Důležité je, aby se Péběčko opakovalo – ideálně jednou v každém pololetí. Jednorázové projekty nejsou skutečným Péběčkem.

Péběčka se mohou účastnit žáci od cca 9 let věku. Tato věková hranice byla konzultována s dětskými psychology a praxe potvrdila, že v tomto věku děti již mají potřebné schopnosti a dovednosti, umějí formulovat jasně své názory, plnit požadované úkoly a spolupracovat se staršími spolužáky a necítí se být oproti nim znevýhodněny. Do Péběčka lze zapojit i rodiče – mohou hlasovat, nebo s nimi děti navrhované projekty konzultují.

Proč začlenit „Péběčko“ do výuky?

Školní Péběčko přispívá k zařazení participace do výuky i do procesu rozhodování ve školách. Žáci a učitelé získají vhodný nástroj, pro rozhodování o otázkách, které se jich týkají a zároveň si v praxi vyzkouší, procvičí a upevní znalosti, získané v rámci předmětu Osobnostní a sociální výchova (průřezové téma: Výchova demokratického občana).

Zařazení participační programy vedou ke zvýšení úrovně občanské a finanční gramotnosti žáků. Aktivní účast na školní samosprávě děti lépe připraví pro dospělý život. Nezanedbatelným aspektem je posílení důvěry žáků k vedení školy. To, jak žáci přemýšlejí o participaci, se promítá do jejich okolí, každodenního života i budoucnosti komunity.

Kdo další může Péběčko financovat?

Školní projekty jsou nejlevnější variantou veřejné participace, přesto bývá složité zdroje obstarat. Řešením může být aktivizování soukromého sektoru či zainteresované veřejnosti, např. skrze náš projekt Školní crowdfunding. Korporace i podnikatelé hledají příležitosti pro filantropické aktivity. Školní Péběčko je pro ně ideální. Zkušenosti ukazují, že podpora Péběčka ve škole může firmě zaručit značnou reklamu, zkvalitnit její vztahy s komunitou a zvýšit reputaci u vedení města. S žádostí o financování je možné oslovit developery, velké zaměstnavatele v oblasti, ale také firemní asociace, spolky nebo byznys kluby.

Technická náročnost

V Péběčku je vhodné využívat moderní platformy, protože jsou pro mladou generaci atraktivní a přirozené. Žáci nové technologie chápou a běžné a s oblibou je užívají. Ve školách už nechybí internet, počítače, tablety a děti vlastní chytré telefony.

S pokračující digitalizací státní správy lze na školní Péběčko nahlížet jako na první možnou zkušenost dítěte s využitím a ovládáním digitálních nástrojů ve vztahu k autoritě, protože brzy bude běžné vyřizovat úřední záležitosti pouze digitálně. Z toho důvodu doporučujeme využít aplikace z dílny Decision 21.



Školní péběčko na ZŠ Strossmayerovo náměstí, Praha 7. Foto: Petr Lebeda

Fáze školního Péběčka



1. Definování a seznámení s pravidly

Tato fáze se týká především vedení školy. Stanovují se finanční požadavky, rozpočet na jednotlivé projekty, rozsah projektů, účastníci, harmonogram a metody hlasování.



2. Navrhování (deliberace)

Navrhování je diskuse žáků, jejímž cílem je navrhnout vhodné projekty. Je vedena moderátorem a účastní se jí vybraní nebo přihlášení žáci.



3. Evaluace: technické zhodnocení realizovatelnosti

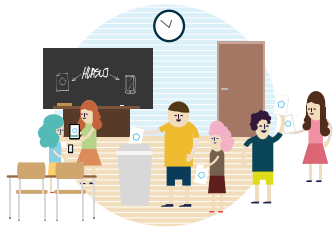
Projekty vyhodnotí ředitel ve spolupráci s koordinátorem a vedením školy. Po vyloučení nerealizovatelných projektů je konečný seznam projektů k hlasování představen celé škole.



4. Žákovské kampaně

Předkladatelé projektů musejí pro jejich podporu získat své spolužáky a rodiče. Příпустné jsou všechny neagresivní formy kampaně, plakáty, letáky, videa, fb stránky atd.





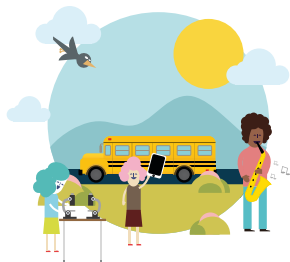
5. Hlasování

Koordinátor zapíše projekty do aplikace Decision 21 a proběhne hlasování. Pokud je stanoveno, že jeden člověk má k dispozici více hlasů, s výsledky hlasování bude spokojena větší část zúčastněných.



6. Zveřejnění výsledků

Hlasování v aplikaci Decision 21 nabízí výsledky k dispozici ihned po jeho skončení. Vedení školy vyhlásí výsledky. Autoři vítězných projektů obdrží diplom.



7. Realizace projektů

Projekty by mělo vedení školy nechat zrealizovat dle náročnosti a specifických požadavků co nejdříve, aby žáci bezprostředně viděli výsledky svého snažení.

Časová osa školního Péběčka

Proces by měl probíhat v souladu s následující třítýdenní časovou osou, ale plán může být upraven podle potřeb školy.



První týden

Vyhlášení péběčka, sběr nápadů, setkání (deliberace), návrhy projektů



Druhý týden

Technická evaluace, seznam realizovatelných projektů, žákovské kampaně, výstava projektů



Třetí týden

Hlasování, vyhlášení výsledků

Kde už Péběčko funguje?

Péběčko v Bezručovce

Na 2. základní škole Bezručova, která je s kapacitou 790 žáků jednou z největších základních škol na okrese, proběhly již dva ročníky Péběčka. Zřizovatel školy poskytl pro každý ročník finanční částku ve výši 20.000 Kč. Mezi vítěznými projekty bylo např. zavedení školního rozhlasu či nákup školních sportovních dresů.

„Cílem bylo opět zapojit děti do rozhodování o proměně školy, účelně využít stanovenou finanční dotaci od zřizovatele, poznat názory dětí (vidět školu jejich očima) a motivovat žáky pro zvýšení jejich pocitu sounáležitosti se školou. Žáci byli na akci vysoce zainteresovaní, projevíli velký zájem a snažili se svůj projekt prosadit.“

Mgr. Marie Lejčková, ředitelka školy



Školní péběčko na ZŠ Bezručova, Říčany. Foto: Anna Šolcová

Pébéčko v Zambii

Pilotní ročník participativního rozpočtu mají za sebou také ZŠ Mukuba a ZŠ Nkana z města Kitwe v africké Zambii. Vítězným projektem na ZŠ Mukuba byl Nákup čtyřiceti optických počítačových myší do učebny výpočetní techniky, na ZŠ Nkana zvítězil projekt nákupu výbavy a dalších pomůcek do školní laboratoře.

Hlasovalo se prostřednictvím papírových hlasovacích lístků a zúčastnilo se jej 4.100 žáků, každá škola měla k dispozici rozpočet ve výši \$240. Projekt proběhl s podporou Světové banky a jeho myšlenka vznikla z podnětu společnosti Decision 21 v rámci Tech-camp v Ghaně v roce 2016.

„Školní pébéčko učí žáky samostatnosti. Žáci vlastní nápady přetvoří v projekty, naučí se rozpočtovat, mluvit před publikem, vést vlastní kampaň a přesvědčit své spolužáky, aby hlasovali pro jejich projekt.“

Moses Mwansa, koordinátor projektu



Školní Pébéčko, ZŠ Mukuba, Kitwe, Zambie. Foto: Moses Mwansa

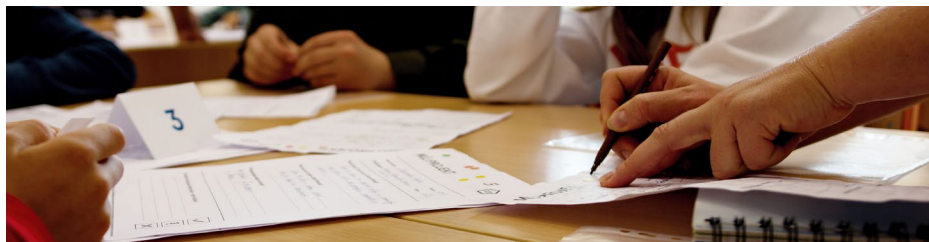
Péběčko na Sedmíčce

První ročník Péběčka proběhl v roce 2017 také na šesti základních školách na Praze 7 – na ZŠ Fr. Plamínkové s RVJ, FZŠ Umělecká, ZŠ Tusarova, ZŠ TGM, ZŠ Korunovačnická a ZŠ Strossmayerovo náměstí. Od zřizovatele školy, Úřadu MČ Praha 7, dostala každá škola k dispozici 50.000 Kč. O tom, jak budou peníze investovány, rozhodovali žáci.

- **ZŠ Fr. Plamínkové s RVJ**, počet projektů v hlasování: 5, počet hlasujících: 406, vítězný projekt: pítko;
- **FZŠ Umělecká**, počet projektů v hlasování: 12, počet hlasujících: 367, vítězný projekt: Za lepší školu – rychlejší připojení k internetu, židle do učebny 308 a zámky na toalety;
- **ZŠ Tusarova**, počet projektů v hlasování: 3, počet hlasujících: 617, vítězný projekt: odpočinková zóna na chodbě;
- **ZŠ TGM**, počet projektů v hlasování: 7, počet hlasujících: 143, vítězný projekt: relaxační místnost
- **ZŠ Korunovačnická**, počet projektů v hlasování: 12, počet hlasujících: 374, vítězný projekt: trampolíny a sedací pytle
- **ZŠ Strossmayerovo náměstí**, počet projektů v hlasování: 10, počet hlasujících: 329, vítězný projekt: vybavení jídelny
- **ZŠ Strossmayerovo náměstí, Letohradská**, počet projektů v hlasování: 6, počet hlasujících: 41, vítězný projekt: kuchyňka
- **ZŠ Strossmayerovo náměstí, na Uranii**, počet projektů v hlasování: 5, počet hlasujících: 74, vítězný projekt: altány na zahradu

”Myslím, že hlavní cíl projektu byl pro nás naplněn již během samotného průběhu. Děti se s radostí zapojily do rozhodování a daly nám najevo, že je škola a její život zajímavá.”

Mgr. Petra Marušková, koordinátorka na ZŠ Korunovačnická, Praha 7



Školní péběčko na ZŠ Strossmayerovo náměstí, Praha 7. Foto: Petr Lebeda

Aplikace Školní Péběčko

Charakteristika a výhody

- Zásadně zjednodušuje a zefektivňuje administraci všech fází projektu a snižuje nutnost dalších konzultací či doplňkových služeb.
- Je zvláště navržena pro participativní rozpočtování na základních školách,
- Pomáhá koordinátorům zvládnout celý proces krok za krokem,
- Je velmi jednoduchá a uživatelsky přívětivá,
- Bere v potaz specifické požadavky dětí i koordinátorů,
- Zahrnuje veškeré potřebné návody, metodiky a materiály,
- Výsledky hlasování jsou k dispozici ihned po jeho skončení.

Přínosy začlenění participace pro školu:

- Vede ke zvýšení transparentnosti,
- Posiluje důvěru žáků ve vedení školy,
- Vede k lepší ochraně dětí,
- Posiluje pocit zodpovědnosti žáků vůči škole,
- Zvyšuje spokojenost a zlepšuje celkové klima a atmosféru ve škole,
- Vedení školy získává relevantní informace k následnému lepšímu rozhodování,
- Otevřenější komunikace s rodiči žáků,
- Včasné rozpoznání negativních emocí (šikana, rasismus, sociální diskriminace, sexuální obtěžování aj.) a jejich možná eliminace.

Přínos začlenění participace pro žáky a studenty (podle RVP):

- Vede k pochopení systému a smyslu demokracie,
- Učí základním demokratickým principům,
- Vede k pochopení významu pravidel a zákonů pro fungování společnosti,
- Umožňuje participovat na rozhodnutích celku s vědomím vlastní odpovědnosti za tato rozhodnutí,
- Rozvíjí komunikativní, formulační, argumentační, dialogické a prezentační schopnosti,
- Prohlubuje schopnost aktivního naslouchání, tolerance a spravedlivého posuzování,
- Vede k uvažování v širších souvislostech a ke kritickému myšlení,
- Vede k otevřenému, aktivnímu, zainteresovanému postoji v životě,
- Učí sebedůvěře, samostatnosti a angažovanosti,
- Rozvíjí a podporuje schopnost zaujetí vlastního stanoviska,
- Rozvíjí občanskou a finanční gramotnost, kreativitu a smysl pro společný záměr.



www.decision21.cz

info@decision21.com