



FÜR INNENRÄUME

GLAS+BAD

VIELSEITIG ANWENDBAR

- ABLAGEFLÄCHEN IN BAD UND KÜCHE
 - ABSCHLUSS AUF TRENNMAUERN
 - NISCHEN UND REGALE
 - WANDDEKORE IN FLIESENSPIEGELN
-

ÄSTHETIK PUR IN EDLEM MATERIAL

SATINIERTER OBERFLÄCHE

WEICH GESCHLIFFENE KANTEN

HOCHWERTIGES GLAS - 12 mm Stärke

LACKIERTE, BLICKDICHTER UNTERSEITE



BELASTBAR UND TRAGFÄHIG



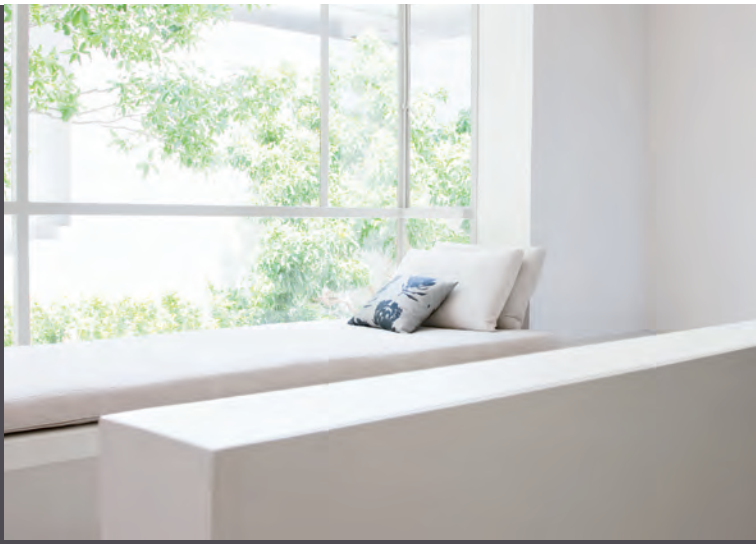
PFLEGELEICHT UND WIDERSTANDSFÄHIG



LICHT- UND FARBECHT



EINFACHE MONTAGE



VIELSEITIG ANWENDBAR

Fensterbänke aus Glas begeistern in Ihrem Zuhause als außergewöhnlicher Blickfang und funktionaler Mauerschutz. Ob als moderne Fensterbank oder hochwertige Ablagefläche in Bädern, Küchen, Nischen und Regalen sowie als Abschluss von Trennmauern in Treppenhäusern. Glasfensterbänke von lassen Ihrer Kreativität viel Raum und sind einfach zu montieren.

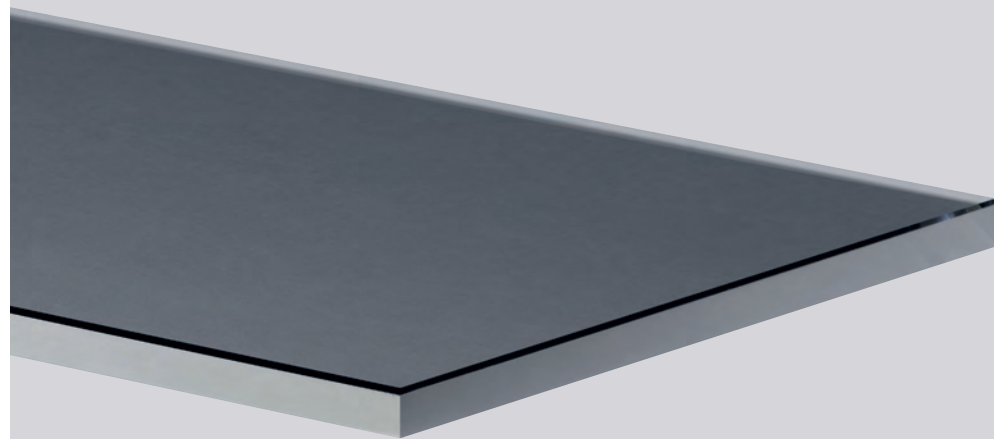


AUCH GEEIGNET FÜR:

- Ablageflächen in Bad und Küche
- Abschluss auf Trennmauern
- Nischen und Regale
- Wanddekore in Fliesenspiegeln



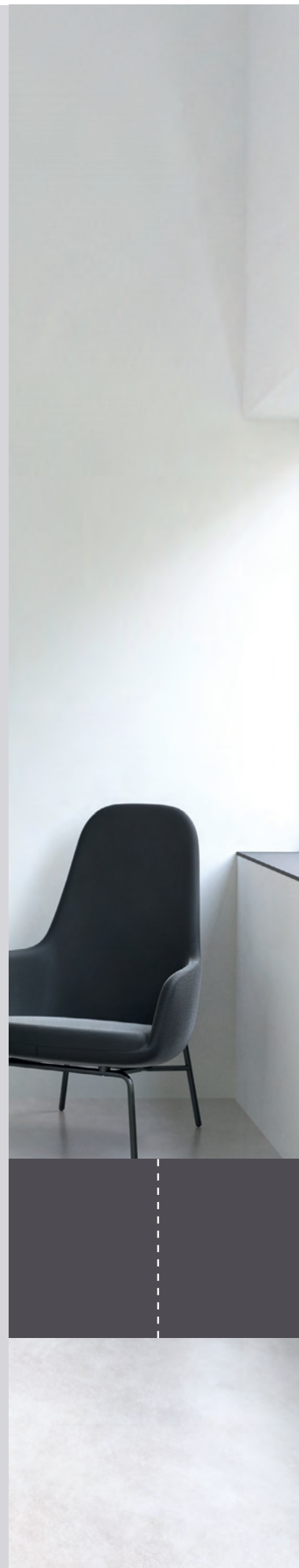
KONTRASTREICHES GRAPHITGRAU



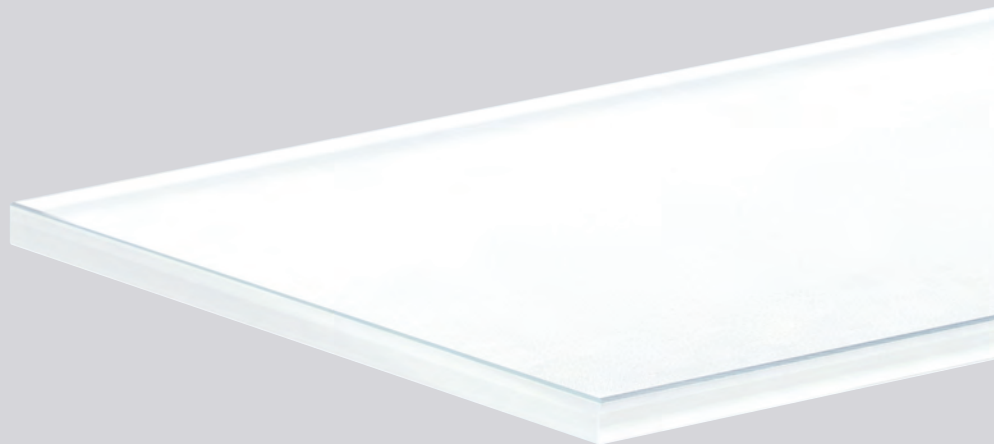
FENSTERBANK | GRAPHITGRAU
Glas 12 mm, Fertigmaße in 3 Breiten

| | |
|---------|---------------|
| 17,5 cm | 88 x 17,5 cm |
| | 101 x 17,5 cm |
| | 126 x 17,5 cm |
| | 176 x 17,5 cm |
| 20 cm | 88 x 20 cm |
| | 101 x 20 cm |
| | 126 x 20 cm |
| | 176 x 20 cm |
| 25 cm | 88 x 25 cm |
| | 101 x 25 cm |
| | 126 x 25 cm |
| | 176 x 25 cm |

Aus drucktechnischen Gründen können die abgebildeten Farben vom Originalfarbton abweichen.



STRAHLENDES GLETSCHERWEISS



FENSTERBANK | GLETSCHERWEISS
Glas 12 mm, Fertigmaße in 3 Breiten

| | | |
|-------------------|---------------|---------|
| Art.-Nr. BV001013 | 88 x 17,5 cm | 17,5 cm |
| Art.-Nr. BV001014 | 101 x 17,5 cm | |
| Art.-Nr. BV001015 | 126 x 17,5 cm | |
| Art.-Nr. BV001016 | 176 x 17,5 cm | |
| Art.-Nr. BV001017 | 88 x 20 cm | 20 cm |
| Art.-Nr. BV001018 | 101 x 20 cm | |
| Art.-Nr. BV001019 | 126 x 20 cm | |
| Art.-Nr. BV001020 | 176 x 20 cm | |
| Art.-Nr. BV001021 | 88 x 25 cm | 25 cm |
| Art.-Nr. BV001022 | 101 x 25 cm | |
| Art.-Nr. BV001023 | 126 x 25 cm | |
| Art.-Nr. BV001024 | 176 x 25 cm | |

LÄNGENZUSCHNITT NACH MASS

Individuelle Längenmaße können bis zu einer Länge von 220 cm in allen 3 Breiten geliefert werden.

Aus drucktechnischen Gründen können die abgebildeten Farben vom Originalfarbton abweichen.

MONTAGE UND HINWEISE

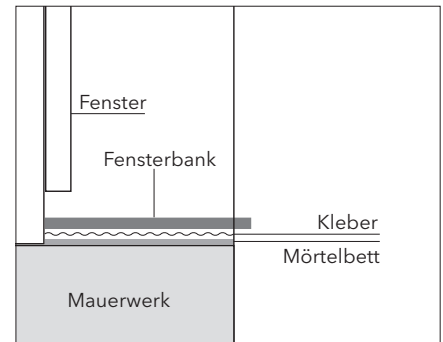
BENÖTIGTES MONTAGEMATERIAL

Werkzeug:

- Zollstock
- Wasserwaage
- Glätter
- Spachtel
- Auspresspistole
- Sprühflasche

Material:

- Mörtel (als durchgängige, ebene Grundfläche für den Kleber)
- Kraft- oder Spiegelkleber
- Dichtstoff (neutrales Silikon/Acryl)



RICHTIG MESSEN

Zunächst das Innenmaß der Fensterlaibung und die Wandfläche bis zum Fensterrahmen messen. Dann seitliche Überstände und vorderen Überstand addieren. In der Regel werden Fensterbänke seitlich 1-2cm in die Fensterlaibung eingelassen.

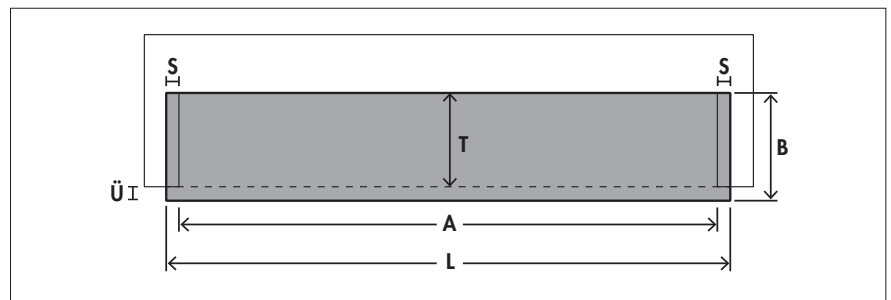
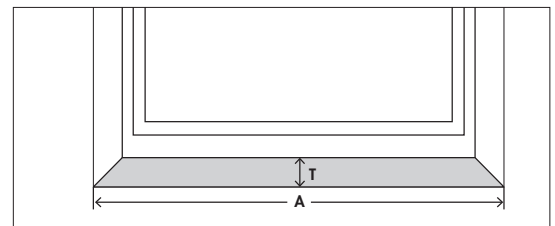
Der vordere Überstand sollte maximal 3 cm betragen. Bei selbst zugeschnittenen Längen empfehlen wir die Montage ohne vorderen Überstand, damit die seitlichen Kanten unsichtbar verputzt werden können.

LÄNGE DER FENSTERBANK:

$$L = A + 2 \times S$$

BREITE DER FENSTERBANK:

$$B = T + \ddot{U}$$



A = Nennbreite (Innenmaß Fensterlaibung)

L = Länge der Fensterbank

B = Breite der Fensterbank

T = Nenntiefe (Wandfläche bis Fensterrahmen)

S = seitliche Überstände (Einlassung in Fensterlaibung)

Ü = Überstand über Wandfläche (max. 3 cm)

EINBAU IN WENIGEN SCHRITTEN

1 | Die Montagefläche muss eben und vollflächig geschlossen sein (z. B. durch ein Mörtelbett, 0,5-1 cm dick).

2 | Achten Sie vor dem Aufbringen des Klebers darauf, dass die Montagegrundschicht (Mörtelbett) vollständig durchgetrocknet und die Montagefläche staub-, öl- und fettfrei ist.

Feuchten Sie die Montagefläche leicht an (Annebeln mit Sprühflasche). Bringen Sie den Montagekleber gleichförmig in ca. 10 mm dicken Raupen in engem Abstand auf und verstreichen Sie den Kleber sorgfältig. Beim Klebevorgang muss sich eine gleichmäßig durchgehende Verteilung des Klebers über die gesamte Fläche ergeben (min. 3 mm dick).

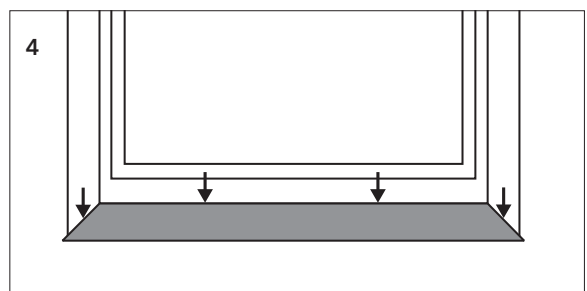
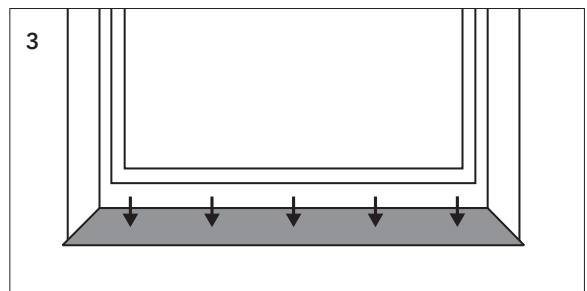
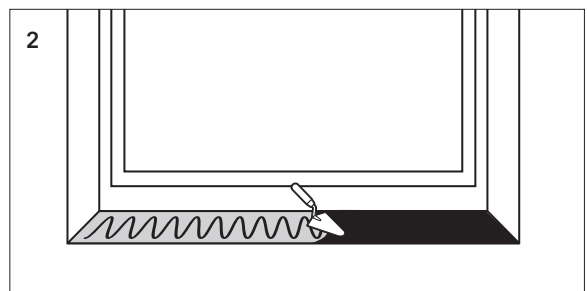
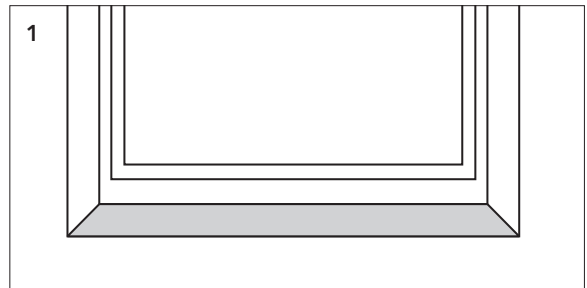
Freibleibende Stellen in der Klebefläche können durchsimmern.

3 | Legen Sie die Fensterbank auf und drücken Sie diese an; achten Sie darauf, dass die Fensterbank korrekt waagrecht ausgerichtet ist.

Beschweren Sie die Fensterbank gleichmäßig (max. 10 kg) bis zum Aushärten des Klebers.

Aufgrund der vollflächigen Verklebung dauert es je nach Raumumgebung mehrere Tage/Wochen bis zur vollständigen Aushärtung des Klebers und vollen Belastbarkeit der Fensterbank.

4 | Nach dem vollständigen Aushärten können Sie die Fugen um die Fensterbank abdichten (neutrales Silikon oder Acryl).



Weitere Montagetipps und Verarbeitungshinweise finden Sie in der beiliegenden Montageanleitung.

TECHISCHE ANGABEN

Fensterbänke aus Glas

- | | |
|--|-------------------------------------|
| - Für Innenräume | - Belastbar und tragfähig |
| - Hochwertiges Glas, 12 mm Stärke | - Licht- und farbecht |
| - Blickdichte und lackierte Unterseite | - Einfache Montage durch Verkleben |
| - Weich geschliffene Kanten | - Pflegeleicht und widerstandsfähig |

TRANSPORT HINWEISE

Fensterbänke immer hochkant auf der Seitenkante tragen und transportieren. Nicht liegend transportieren und nicht stapeln.



PFLEGEHINWEISE

Satierte Glasflächen immer großflächig und nicht nur punktuell abwischen. Möglichst feucht und mit wenig Druck reinigen, um Kratzer durch Schmutzpartikel zu vermeiden. Fett (z. B. durch Fingerabdrücke) mit Glasreiniger entfernen. Wischen, bis der Reiniger gleichmäßig abgetrocknet ist. Fusselfreie Baumwoll-

tücher sind ideal. Beste Ergebnisse werden bei der Verwendung von destilliertem (kalkfreiem) Wasser erzielt, da durch Kalkablagerungen Wasserflecken entstehen können. Keine Zellstoff- oder Papiertücher benutzen (auf der rauen Oberfläche kann Abrieb entstehen).